

DEFESA ESPINHO

Av.ª 8, n.º 456 - 1.º - Sala R - APARTADO 39 - 4501-853 ESPINHO Codex • Telef. 22 734 15 25 • Fax 22 731 99 11 • Email: defesadeespinho@mail.telepac.pt
Diretor: LÚCIO ALBERTO □ Fundador: BENJAMIM COSTA DIAS □ Semanário □ Ano 85 □ Número 4476 □ Quinta-feira, 18/janeiro/2018 □ Preço: €0,65 (Incluindo IVA)



Casino Espinho atribui mais de 563 milhões de euros em prémios

página 24



página 2

Banda Paramense comemora 85 anos

Atribuição do nome de Joaquim Guimarães à escola de música

PAGAMENTO POR TRANSFERÊNCIA
NIB: PT50 0079 0000 0740 5836 101 69
Atenção: Indicar nome do assinante

PAGAMENTO DE ASSINATURA 2018

Para o Continente beneficie do desconto de € 1,00 pagando nos nossos escritórios até 28 de fevereiro: € 28,50

Cobrada pelos nossos serviços a partir de março: € 29,50

Para o Estrangeiro
Europa: € 80,00
Fora da Europa: € 90,00

Av.ª 8, n.º 456 - 1.º - Sala R
Apartado 39
4501-853 Espinho Codex

Vicente Pinto reeleito na Concelhia do PSD

página 5



CASINO ESPINHO LENDAS DA MÚSICA PORTUGUESA

19.20 JAN | LENA D'ÁGUA

JANTAR CONCERTO



SOLVERDE
CASINOS · HOTÉIS

OFERTA 2º PAR

Lentes Anti-risco até 3 diop. de esfera e cilindro até 2
Para quem quiser!



79€ **Armação + Lentes Longe ou Perto**
LENTE ANTI-REFLEXO ATÉ 3 DIOP. DE ESFERA E CILINDRO ATÉ 2

249€ **Armação + Lentes Progressivas**
LENTE ANTI-REFLEXO ATÉ 3 DIOP. DE ESFERA E CILINDRO ATÉ 2
(LENTE DE ÚLTIMA GERAÇÃO)

Promoção válida: 01 Janeiro a 31 Março de 2016.

Ligue Grátis **800 999 888**



www.opticenter.pt

OptiCenter

ÓPTICA · OPTOMETRIA · CONTACTOLOGIA

Visite a nossa loja!

Espinho - Rua 23, 374

☎ 224 082 790



A homenagem a Joaquim Guimarães foi a nota de destaque das comemorações do 85.º aniversário da Banda União Musical Paramense realizadas no fim-de-semana e que culminaram com a tradicional sessão solene na tarde domingo e abrilhantada pela atuação da banda aniversariante.

Com vibrantes e prolongados aplausos no repleto salão da sede da Banda União Musical Paramense, Joaquim Guimarães foi distinguido em forma de reconhecimento público ao associado. Pedro Camboa, presidente da Banda União Paramense, venceu o contributo e dedicação de Joaquim Guimarães ao longo de décadas. Por isso, foi atribuído o nome do homenageado à escola de música da coletividade de Paramos.

Pedro Camboa aproveitou o exemplo de Joaquim Guimarães para apelar ao contributo dos paramenses no desenvolvimento de uma banda de referência nacional. O presidente da Direção sublinhou que a Banda União Musical Paramense destaca-se na vanguarda das bandas portuguesas.

Manuel Dias, presidente da Junta de Freguesia de Paramos teceu rasgados elogios à Banda União Musical Paramense, orgulhando-se do crescimento e da vitalidade que pautaram ao longo de 85 anos e que motivam o presente e o futuro.

Vicente Pinto, vice-presidente da Câmara Municipal de Espinho, enfatizou a atribuição



Banda União Musical Paramense comemora 85 anos



Atribuição do nome de Joaquim Guimarães à escola de música

buição do nome de Joaquim Guimarães à escola de música de uma coletividade que tem desenvolvido um trabalho de referência no ensino e da aprendizagem da música.

O autarca salientou também o relacionamento da Câmara Municipal de Espinho com a Banda União Musical Paramense, Valorizado com apoio financeiro para a aquisição de instrumentos musicais.

Vicente Pinto prestou ainda tributo a todos os quantos contribuíram com o seu tempo, voluntária e gratuitamente para que a Banda União Musical Paramense se atinja a elevado nível de qualidade em 85 anos de enriquecimento histórico da freguesia de Paramos e do concelho de Espinho, promovendo a cultura e o desenvolvimento social.

O vice-presidente da Câmara Municipal de Espinho aproveitou o momento para informar os presentes, destacando algumas das mais importantes obras que a autarquia assumiu, designadamente na melhoria dos equipamentos desportivos, na ajuda aos bombeiros do Concelho na construção do novo quartel e implementação da segunda Equipa de Intervenção Permanente nos Bombeiros da Cidade, na requalificação da rede de abastecimento de água e saneamento básico e na obra de requalificação do canal ferroviário.

“Fundada em 14 de janeiro de 1933, a Banda União Musical Paramense representa a concretização da vontade de um grupo de pessoas em cultivar o gosto musical próprio, bem como, proporcionar a mesma oportunidade a Paramos e suas gentes. Para tal concorreu a forte determinação de Domingos Alves Vieira Júnior que com alguns amigos soube limar arestas, contornar dificuldades, vencer oposições e invejas”

“Embebidos dos mais altos valores de cidadania, souberam também os dirigentes de então, trabalhar no sentido de se dotar a Banda União Musical Paramense de capacidade de formação musical, o que, rapidamente, transformou a herdeira da Primeira Estudantina de Paramos, num alfofre de músicos excelentes na freguesia”

Contratualizadas três candidaturas com 50% de participação

Obra do ReCaFE – Requalificação do Canal Ferroviário



Foto MANUEL PROENÇA

O Município de Espinho assinou contrato de três candidaturas que integram a obra do ReCaFE, no âmbito do PEDU, cuja participação representa metade do valor contratualizado.

Espinho assinou três contratos de financiamento (Termos de Aceitação) com a autoridade de gestão do programa NORTE 2020, respeitantes a três candidaturas que integram o PEDU - Plano Estratégico de Desenvolvimento Urbano de Espinho e que compreendem a obra do Requalificação do Canal Ferroviário de Espinho (ReCaFE), no valor global elegível de 5.512.416 euros e 5 centavos e uma participação de 4.685.553 euros e 66 centavos que representa cerca de 50% do valor contratualizado.

Operação: Requalificação do Espaço Canal Ferroviário (ReCaFE), contratualizada a 5 de dezembro de 2017, no valor elegível de 3.976.796 euros e 9 centavos, com uma

participação FEDER de 3.380.276 euros e 68 centavos, no âmbito da reabilitação urbana e da prioridade de intervenção (PI) - 6.5, que visa a adoção de medidas destinadas a melhorar o ambiente urbano e a revitalizar as cidades;

Operação: Requalificação do Canal Ferroviário - área envolvente aos edifícios de habitação social, contratualizada a 04.01.2018, no valor elegível de 544.028 euros e 82 centavos, com uma participação FEDER de 462.424,50 euros, no âmbito da regeneração das comunidades desfavorecidas (PI9.8);

Operação - Requalificação do Canal Ferroviário - construção de ciclovia e de plataforma intermodal, contratualizada a 4 de janeiro de 2018, no valor elegível de 991.591 euros e 14 centavos, com uma participação FEDER de 842.852 euros e 47 centavos, no âmbito da promoção das estratégias de baixo teor de carbono - mobili-

dade urbana (PI 4.5).

Em termos territoriais, a empreitada do ReCaFE, insere-se no perímetro da Área de Reabilitação Urbana do Litoral da Cidade de Espinho, aprovada pela Assembleia Municipal, na reunião de 6 de março de 2017, e publicada no Diário da República, 2.ª Série, nº70 de 21 de abril de 2017.

Com as três operações no âmbito das três componentes do PARU, PAICD e PAMUS, que integram o PEDU, o Município pretende financiar em parte a obra de ReCaFE, respeitante à Requalificação do espaço Canal Ferroviário, capaz a reforçar a centralidade e transformar a referida plataforma num espaço central de excelência na cidade, capaz de potenciar a reabilitação do edificado envolvente (com mais de 30 anos ou em mau estado de conservação, com recurso ao IFRU) e promover o desenvolvimento económico e social do concelho.



Foto MANUEL PROENÇA

Foto PAULO JORGE DUARTE



Balcão da Segurança Social encerrado para obras

O balcão de atendimento da Segurança Social na Rua 26 encontra-se desativado devido a problemas do soalho agravados na tarde de terça-

feira. "O serviço encontra-se temporariamente encerrado por motivo de obras", eis o aviso afixado na porta da Segurança Social em Espi-

nho, indicando a possibilidade dos utentes recorrerem aos serviços localizados em Ovar (na Rua Dr. Nunes Silva).

Viagens a Paris e Londres entre 33 prémios

Grandioso sorteio da Campanha de Natal 2017 da Associação Comercial de Espinho

Realizou-se no dia 11 de janeiro, no salão nobre da Associação Comercial de Espinho, o sorteio relativo à Campanha de Natal 2017, que contou com a presença de vários elementos dos órgãos sociais da Associação Comercial de Espinho, patrocinadores e associados. Foram sorteados um total de trinta e três prémios, com duas viagens a grandes capitais europeias.

"Numa época tradicionalmente festiva, a Associação Comercial de Espinho não esqueceu os empresários e as empresas, contribuindo com este sorteio para o aumento das vendas no comércio de proximidade.

"Competência, excelência e qualidade" são as palavras-chave desta centenária instituição.

Os premiados foram os seguintes:

1.º Carlos Alves (Rio Tinto) - viagem a Paris (Associação Comercial de Espinho); 2.º Joaquim Pinto (Nogueira da Regedoura) - viagem a Londres (Associação Comercial de Espinho); 3.º Mariana Sofia Dino Alves (Pedroso) - 3 vales (Telerocha); 4.º Maria Margarida Palmira - 1 poster 50x60 sem moldura (Domingos Santos Photography); 5.º Maria Laura Pinheiro Silva Félix - 4 vales (Beatriz dos Panos); 6.º Aldina Margarida P. Reis - 1 noite alojamento com pequeno almoço buffet para duas pessoas (Hotel La Fontaine); 7.º Maria Laura Pinheiro Silva Félix - 1 noite quarto duplo com pequeno almoço (Hotel Monte Lírio); 8.º José Elísio Pinto Sousa - 1 monitor Asus PFT 19 Polegadas (Comercial Tec); 9.º Tânia Cardoso - 1 ferro a vapor Rowenta e uma depiladora Rowenta (TV Príncipe); 10.º José de Sousa - 1 bolsa de senhora (Valigia); 11.º Maria Barbosa - 1 guitarra (Impormúsica); 12.º Paula Sousa - 1 Máquina Café Dolce Gusto (Supermerca-

do Estrelinha); 13.º Margarida de Sousa -- 5 Vales Limpeza Edredões (Lavandaria Lavélia); 14.º Ana Marques - Um Vale de 50 euros (Relâmpago Automóveis); 15.º Ana Maria Ferreira de Sousa Barbosa - 1 Berbequim (Sobral); 16.º Diogo Santos - 1 Jantar para duas pessoas (Restaurante Maragato); 17.º Maria Rosa Gomes Correia - 1 jantar para duas pessoas (Restaurante Cantinho da Cobiça); 18.º Maria Elisabete Silva Mota - 1 jantar para duas pessoas (Restaurante Atual); 19.º Graça Sousa - 1 jantar para duas pessoas (Restaurante Terra e Mar); 20.º José António Marques Oliveira - 1 jantar para duas pessoas (Restaurante Brasamar); 21.º Tânia Cardoso - 1 jantar para duas pessoas (Restaurante Casarão do Emigrante); 22.º Fátima Almeida - 1 cabaz (Supermercado Novo Oriente); 23.º Tânia Cardoso - 1 cabaz com produtos de dermocosmética (Grande Farmácia); 24.º Fernanda Queirós - 1 vale de 25 euros (Loja A Novidade); 25.º Carla Natária - 1 cheques-prenda de 25 euros (2 Tons); 26.º Francisco Pereira Dias Pessegueiro - 1 tapete (João Gomes Ferreira & Filhos Lda.); 27.º Clara Sofia P. Vieira - 1 vale de 20 euros (Casa Cruz das Louças); 28.º Rita Rodrigues Santos - 1 vale no valor de 20 euros (Central das Ferragens de Espinho); 29.º Maria Olga O. Sá - 2 aulas (Academia de Artes Marciais e Fitness); 30.º Maria de Fátima Reis Soares - 1 massagem Thai (Corpo Vivo); 31.º Fernando Gomes da Silva - 1 bolo-rei (Confeitaria Pá Velha); 32.º Sérgio Alexandre Matos Andrade - Palácio do Pão - 1 bolo-rei (Palácio do Pão); 33.º Maria Manuela Ferreira Silva - 1 bolo-rei Escangalhado (Padaria, Pastelaria Margarita dos Sabores).

“Os eleitos do PS não podem deixar que as inverdades prevaleçam sobre a verdade”

Resposta aos eleitos do PSD na Assembleia de Freguesia de Anta e Guetim

Os eleitos do PSD na Assembleia de Freguesia de Anta e Guetim emitiram um comunicado, sobre a Assembleia de Freguesia da União de Freguesias de Anta e Guetim, realizada a 28 de dezembro, tendo os eleitos do PS reagido assim: “Continuam no mesmo registo, distorcendo os factos políticos e tentando descredibilizar o Executivo da Junta de Freguesia. Mais uma vez falharam. Conseguem apenas demonstrar uma clara incapacidade de compreensão das regras mais básicas da gestão autárquica e deixam claro a suas intenções: defender o seu partido, a qualquer custo.”

“Uma simples revisão Orçamental, no valor de 16 000€, que foi prontamente esclarecida aos vogais do PSD, apenas porque existia a necessidade de se proceder ao fecho de ano contabilístico do ano transato, serviu para mais do mesmo, criar uma manobra de diversão para justificar o enorme deserto de ideias e falta de sentido de responsabilidade dos vogais eleitos do PSD”, acrescentam os eleitos do PS na Assembleia de Freguesia de Anta e Guetim.

“É bom que todos os antenses e guetineses saibam que estes vogais do PSD propuseram na última Assembleia de Freguesia, que todas as coletividades sem fins lucrativos perdessem a total isenção de taxas e apenas tivessem uma redução de 50%. O PSD queria que as coletividades pagassem, exatamente o que executivo municipal faz. Somos dos poucos municípios que não isentam de taxas as suas coletividades. Mas podem ficar descansa-

dos, enquanto aqui estivermos, as coletividades de Anta e Guetim não irão pagar taxas.

Os eleitos do PSD na Assembleia de Freguesia de Anta e Guetim dão ainda nota do seguinte:

“Convidamos os eleitos do PSD de Anta e Guetim a propor na Assembleia Municipal de Espinho, a mesma isenção de 50% das taxas cobradas às instituições sem fins lucrativos, que propuseram em Anta e Guetim. Será que estes vogais em Anta e Guetim, defendem uma coisa e na Câmara Municipal defendem outra? Estes vogais não deveriam estar a representar os seus eleitores em vez do seu partido?”

Também lamentamos que estes vogais não se tenham insurgido contra o facto de o Executivo da Câmara Municipal, liderado por eleitos do PSD, ter transferido para a Junta de Freguesia as verbas relativas ao Protocolo de Delegação de Competências, no valor de 45 000 euros, apenas no dia 31 de dezembro!

No que diz respeito à apreciação e votação dos Documentos Previsionais para 2018, estamos solidários com o Executivo da Junta de Freguesia de Anta e Guetim, que pouco mais pode fazer quando não existe da parte da Câmara Municipal de Espinho vontade de cumprir o que está previsto na Lei nº 75/2016 no que diz respeito à delegação de competências para as Juntas de Freguesia.

Aliás, lamentamos profundamente que a freguesia de Anta e Guetim e os seus cidadãos continuem a ser discriminados e desvalorizados pela Câmara Municipal de Espinho. É inaceitável que os valores

transferidos pela Câmara Municipal para as Juntas de Freguesia representem apenas 4,58 euros por eleitor em Anta e Guetim quando se fixa nos 8,70 euros por eleitor em Silvalde e 14,30 euros por eleitor em Paramos!

Acreditamos que temos competência e capacidade para fazer mais e melhor do que aquilo que a Câmara Municipal atualmente nos delega. Esperamos que a Câmara Municipal de Espinho venha a mostrar verdadeiramente a abertura que não demonstrou até ao momento para um processo de diálogo e negociação que vá ao encontro das necessidades desta União de Freguesias.

Gostaríamos que os Vogais do PSD na Assembleia de Freguesia perdessem menos tempo com comunicados e que tivessem uma postura construtiva e mais atenta às necessidades das pessoas. A sua obrigação para com os cidadãos de Anta e Guetim seria estar ao lado da Assembleia de Freguesia e da Junta de Freguesia de Anta e Guetim a reivindicar junto da Câmara Municipal mais respeito para os nossos cidadãos e melhores condições para servir as suas necessidades. Infelizmente, preferem seguir o caminho do seguidismo partidário e da guerrilha política.

O trabalho do Executivo da Junta de Freguesia é direcionado para a resolução dos problemas das pessoas e para a coesão da freguesia. Os eleitos do Partido Socialista não pretendem entrar em polémicas nem em tricas partidárias, mas não podem deixar que as inverdades prevaleçam sobre a verdade.”

“Paramos tem de avançar”

Grupo do PSD da Assembleia de Freguesia

O PSD de Paramos recorda que após instalação da Assembleia de Freguesia em outubro de 2017 ocorreu no dia 29 de dezembro de 2017 a primeira Assembleia de Freguesia deste mandato.

“O grupo do PSD apresentou-se muito bem preparado, e mantendo o seu foco em tudo o que, durante a campanha eleitoral, sempre afirmou. Implementar estratégias que permitam trazer o desenvolvimento à freguesia de Paramos é uma prioridade nossa, da qual nunca abdicaremos, e com a qual o actual executivo mantém incapacidade.”

O Grupo do PSD da Assembleia de Freguesia de Paramos dá ainda nota do seguinte:

“Começámos por rejeitar a acta da instalação da Assembleia de Freguesia, porquanto nos foi negada a palavra por três vezes, após termos sido desconsiderados nos discursos dos empossados presidentes. Fizemos, assim, um requerimento à mesa, no sentido de que a mesma esclareça em que fundamentos legais e regimentais se baseou para cortar a palavra ao grupo eleito pelo PSD. Aguardaremos com serenidade pela resposta.

Nesta Assembleia de Freguesia, que durou até às 03.00H da manhã, o grupo do PSD apresentou três recomendações, das quais duas foram aprovadas por unanimidade e outra, por questões de pequena política, foi rejeitada.

Apresentámos recomendações no sentido da defesa da costa e da reparação do passeio junto ao Centro Hípico e buracos na Rua da Corredoura e Coração de Jesus que foram, com muita satisfação nossa, aprovadas por unanimidade após acolhermos sugestões do grupo IP.

Apresentámos também uma recomendação com o propósito de melhorar a visibilidade da saída da via permeável para a rua do quartel. Esta foi rejeitada porque, alegadamente, a Junta considerava que a via não foi inaugu-

rada nem tem nome. Esperamos que, apesar da manobra puramente politiceira, procedam à limpeza proposta e permitam melhorar a visibilidade em nome da segurança de todos.

Apresentámos também uma proposta de revisão do regimento, a qual foi rejeitada com o argumento de que este regimento está bem e de que, alterá-lo, traria mais ambiguidades. De notar que o regimento, documento que rege a forma de funcionamento da Assembleia, tem tantas ambiguidades que a discricionariedade aplicada pelo seu presidente, pode fazer perigar os direitos da oposição, tal como aconteceu no passado e em que, um só elemento da equipa IP conseguiu por mais que uma vez, falar mais de 45 min quando o regimento prevê, de forma ambígua, apenas 10. Optaram por manter tudo como dantes, exatamente o reflexo do que na verdade, este grupo sempre tem feito em Paramos.

A informação do presidente foi paupérrima, relatando um conjunto de atividades que, espremidas, dão muito pouco. Ficámos a saber que o presidente se retira de eventos quando vê que está alguém estranho, e que convive mal com a liberdade dos outros.

Ficámos também a saber que a questão do Posto Médico ficou apenas remediada e, mesmo assim, com a intervenção da Câmara Municipal de Espinho. Mais uma vez não se vê, por parte do executivo, qualquer capacidade de intervir de forma efectiva e adequada no sentido da defesa do Posto médico de Paramos, que tínhamos avançado no nosso programa pretender transformar em USF. Mantemos essa intenção, e lutaremos sempre nesse sentido.

No orçamento, e vendo que a Freguesia continua parada no tempo, decidimos votar contra como forma de alertar para o que é necessário fazer na freguesia. E neste momento, continua tudo por fazer.

Declarámos que os documentos apresentados a aprovação não refletem uma estratégia adequada às reais necessidades da Freguesia, que continua a ver-se a braços com problemas estruturais da maior importância como sejam; o desemprego, a falta de oportunidades para os jovens, e a falta de habitação.

Nada de concreto avançou no que diz respeito à Zona Industrial, ao desenvolvimento de soluções para que, nos terrenos da Lomba se desenvolvam oportunidades de construção, e nada de concreto se avança no que diz respeito ao desenvolvimento económico e social da freguesia.

As bandeiras deste orçamento são, fundamentalmente, a beneficiação do cemitério (15.000 euros), da sede da Junta (15.000 euros), estradas e caminhos (12.000 euros), a Festa das Coletividades (10.000 euros), e um passeio de idosos (3.000 euros). Muito pouco para o que é necessário e com as prioridades erradas.

A Câmara Municipal de Espinho irá celebrar contratos interadministrativos para arruamentos (50.000 euros), delegação de competências para limpeza de valetas (39.578 euros) e para época balnear (20.000 euros).

Não há soluções para a passagem de nível, nem para investir no sentido de gerar rendas a favor da freguesia, reduzindo a sua dependência do estado e da Câmara.

A aprovação deste orçamento por parte do grupo do PSD, tornar-nos-ia corresponsáveis por uma gestão errada, assente apenas na gestão corrente, e não na concretização de uma estratégia de desenvolvimento da Freguesia.

É por isso que continuamos atentos e a exigir o desenvolvimento das políticas corretas no sentido de tirar a Freguesia do marasmo em que se encontra há 24 anos.

Paramos tem de avançar. Definitivamente. O que nos une é Paramos.”

Semanário Registrado na Direcção-Geral de Comunicação Social sob o n.º 100594

DEFESA DE ESPINHO

Fundado em 27/Março/1932
PROPRIEDADE - EMPES - Empresa de Publicidade de Espinho, Lda.
Matriculada na Conservatória do Registo Comercial de Espinho sob o n.º 59, folhas 30 do livro C-1
Capital Social: 5.200,00 Euros
Contribuinte: 500 095 540

Administração
Fernando Cunha (gerente)

Detentores com mais de 10% do capital
Solverde - Soc. de Investimentos Turísticos da Costa Verde, Lda.

Direção
Lúcio Alberto
Email - lucio.alberto@mail.telepac.pt

Redação
Manuel Proença - mijproenca@sapo.pt

Colaboradores
Carlos Salvador; Francisco Azevedo; Manuel José Macedo; Marco Lopes; Miguel Mesquita; Paulo Jorge Duarte; Paulo Malheiro; Pedro Luís; Sérgio Santos; Vítor Lancha.

Colunistas
Américo Loureiro; Ana Filipa Félix; António Regedor; Arcelina Santiago; Esmeralda Laranjeira; Ferreira de Campos; Francisco Goulão; João Guerra; Joaquim Ribeiro; Jorge Madureira; José Sarmento; Manuel Sancebas; Manuela Aguiar; Mário Frota; Marta Pais de Oliveira; Messias Pinto; Padre Rodrigo Lynce de Faria.

Departamento de Produção
António Guerra

Secretaria de Administração e Redação
Cristina Fonseca e Fernanda Oliveira

Serviços Administrativos e Publicidade
Av.º 8, 456 - 1.º andar - Sala R
Ap. 39 - 4501-853 ESPINHO Codex
Telef. 22 734 15 25 • Tlm. 936 540 320
Fax 22 731 99 11 • Email-empes@sapo.pt

Departamento de Redação
Av.º 8, 456 - 1.º andar - Sala H
Ap. 39 - 4501-853 ESPINHO Codex
Tlf. 227 319 912 • Tlm. 934 032 770
Fax 227 319 911
Email-defesadeespinho@mail.telepac.pt

Impressão
NÁVEPRINTER - Indústria Gráfica do Norte, SA - E.N. 14 (km 7,05)
Apartado 121 - 4471 MAIA Codex
Tiragem média
3.700 exemplares
Depósito Legal n.º 1604/83

Estatuto Editorial disponível na Internet
www.defesadeespinho.pt

Os textos (e ilustrações) de Opinião publicados nesta edição são da inteira responsabilidade dos seus autores, não vinculando, direta ou indiretamente, o cariz editorial e informativo deste jornal.

Vicente Pinto reeleito presidente da Concelhia do PSD

Santana Lopes vence em Espinho mas Rui Rio é o novo líder nacional

Vicente Pinto foi reeleito presidente da Comissão Política Concelhia de Espinho do Partido Social Democrata. Encabeçando a Lista A, o até agora líder dos social-democratas contou com uma vitó-

ria esmagadora sobre o candidato da Lista B, Renato Prata. Vicente Pinto contou com 175 dos 255 votos, enquanto Prata recebeu 71 votos. Foram registados sete votos em branco e um voto nulo.

Para a mesa da Secção foi eleita presidente Alexandra Flor, que encabeçava a Lista A, recebendo 183 votos contra os 67 da Lista B encabeçada por Adérito Santos. Foram registados três votos em bran-

co e dois nulos.

Quanto aos delegados da Secção de Espinho do PSD ao 37.º Congresso do Partido Social Democrata, foram eleitos Luís Montenegro, Pinto Moreira e Bernardo Lacerda, da Lista A e, ainda, José Carlos Santos, que encabeçava a Lista B. A lista A foi contemplada com 189 votos e a Lista B com 84, registando-se três votos em branco e dois nulos.

Por fim, Santana Lopes venceu em Espinho, com 142 votos dos militantes, contra os 110 votos que foram para Rui Rio, que foi eleito presidente do Partido Social Democrata no escrutínio nacional. Foram registados três votos nulos e três votos em branco.

Manuel Proença

Miguel Reis recandidata-se à Concelhia do PS - eleições na sexta-feira

Foram agendadas para sexta-feira, a partir das 18 horas, as eleições para os órgãos concelhios do PS, tendo Miguel Reis apresentado a sua recandidatura à Comissão Política.

O atual vereador concorre sem lista adversária.

Entretanto, Nuno Almeida é o candidato à Secção de Anta, Pedro Tavares concorre em Silvalde e Rosa Duarte disponibiliza-se para a coordenação da Secção de Espinho.

“Seremos uma voz ativa na defesa dos interesses de Espinho e dos espinhenses”

Vicente Pinto e a Concelhia no quadro nacional do PSD

Vicente Pinto prossegue na presidência da Concelhia do PSD. Os resultados das eleições de sábado legitimam um novo mandato partidário a exercer pelo atual vice-presidente da Câmara Municipal.

- ‘A reeleição na presidência da Comissão Política Concelhia confere-lhe o reconhecimento pelo mandato exercido e os resultados daí advindos e/ou acresce-lhe responsabilidade no presente e, sobretudo, no futuro do PSD em Espinho?’

“Considero a reeleição uma consequência natural do trabalho que temos desenvolvido e também pelos resultados obtidos nas últimas eleições autárquicas, em que obtivemos uma ex-

pressiva vitória nos principais órgãos autárquicos, a Câmara e a Assembleia Municipal. O contexto político era muito adverso, quer ao nível nacional, quer ao nível local.”

- Esta reeleição pode ser interpretada como um sinal de sucessão futura na presidência da Câmara Municipal de Espinho?’

“Efetivamente é muitas vezes assim interpretada, mas eu pessoalmente não vejo as coisas dessa forma. Penso que o foco deve ser governar bem neste mandato de quatro anos que agora está a começar, pois temos muitos projetos a cumprir e será pelo resultado desse trabalho que os espinhenses nos confiarão o voto.”

- Houve concorrência nas eleições da Comissão Concelhia... Sinais de democracia, pluralismo ou de posicionamentos?’

“O PSD é um partido com grande democracia interna, plural nas ideias e combativo pelos projetos que defende. Encaro a outra lista com naturalidade neste contexto, embora perceba que as razões do surgimento tiveram mais a ver com a ocorrência de eleições nacionais no mesmo dia.”

- A liderança autárquica também causa desgaste no seio do partido? Todos querem liderar, principalmente quando a conjuntura é favorável...

“Claro que sim, especialmente quando se tem a

responsabilidade e obrigação de decidir sobre candidatos e listas, em que muitas vezes as expectativas individuais de alguns não correspondem à perceção coletiva da comunidade.”

- Entretanto, Rui Rio é o novo líder nacional do PSD...

“O desafio é grande, considerando a conjuntura política nacional e como todos os líderes do PSD no passado, terá da nossa parte o apoio e solidariedade política.”

- Prevê-se uma mudança face ao presente recente...

“Naturalmente, um novo líder trará uma nova abordagem política aos temas em debate, no entanto,



acredito que na essência estará lá a matriz social-democrata, como partido do centro político e descentralizador do poder central.”

- Qual será o posicionamento e a postura do PSD de Espinho no futuro próximo... do PSD no quadro nacional?’

“Seremos uma voz ativa na defesa dos interesses de Espinho e dos espinhenses nos dossiês nacionais, nomeadamente nas posições

assumidas pelo nosso partido. Elegemos também no passado sábado os digníssimos representantes de Espinho no Congresso Nacional, o Dr. Luís Montenegro, o Dr. Pinto Moreira e o Dr. Bernardo Lacerda, que saberão defender os interesses da nossa cidade na discussão das moções e assegurar representatividade nos órgãos nacionais do partido.”

Lúcio Alberto

CLÍNICA MÉDICO

LEOPOLDINA SANTOS TAVARES

- MEDICINA DENTÁRIA
- TERAPIA DA FALA
- PSICOLOGIA

Acordos: SAMS QUADROS - CGD - MULTICARE

Rua 23, n.º 773 - 1.º Esq. - 4500-277 ESPINHO • Telef. 227324121 • Tlm. 967742865



Clínica Dentária de Reabilitação Orofacial



- IMPLANTOLOGIA
- CIRURGIA ORAL
- ESTÉTICA DENTÁRIA
- REABILITAÇÃO ORAL
- ORTODONTIA
- ODONTOPEDIATRIA
- OCLUSÃO
- ENDODONTIA

DR. JORGE PACHECO

* Master em Implantologia

DR. TOMÁS PACHECO

Aberto aos sábados - Cheque-Dentista - EDP - CGD - SAMS - SAMS Quadros

Saúde Prime - Victoria Seguros - Future - Healthcare - Salvador Caetano

Rua 8, n.º 381 ESPINHO 227 342 718 / 929 074 937

espinho@clinicaspacheco.com

clinicaspacheco

Clínica Dentária de Espinho Prof. Doutor Casimiro de Andrade

Rua 22 (junto à Câmara)
Telef. 22 734 4909 / 96 804 2300 / 91 900 2700

Clínica Médico-Dentária Rosa Neves, Lda.

CHEQUE DENTISTA (alargado aos 16 e 18 anos) • IMPLANTOLOGIA
PRÓTESE FIXA/REMOVÍVEL • ORTODONTIA

Rua 29, n.º 696 (entre as ruas 26 e 24)

Marcações pelos telef.: 22 734 01 16 e 91 496 13 67

MÉDICOS DENTISTAS

JORGE FERREIRA
BRUNO MORRIS

SAMS QUADROS
SAMS * CGD
ADVANCE CARE * MÉDIS

Edifício S. Pedro
Sala W

Rua 23, n.º 174
Telef. 22 734 86 93



Na correspondência dirigida à secção do "Correio do leitor" - por carta, fax, ou e-mail - os interessados devem identificar-se com o nome, o endereço, o contacto telefónico e o número do Bilhete de Identidade, mantendo-se, todavia, apenas no rodapé dos textos publicados o nome e a localidade dos autores.

CORREIO DO LEITOR



LINHA DO VOUGA - ATRASOS, SUPRESSÕES E DEGRADAÇÃO

Os atrasos e supressões na Linha do Vouga têm sido hábito, para além do facto da linha estar degradada, as estações (incluindo as de Espinho) estão degradadas.

Por que razão a Câmara Municipal de Espinho não exige, juntamente com as autarquias de Santa Maria da Feira, Oliveira de Azeméis, São João da Madeira, Albergaria-a-Velha, Águeda e Aveiro, assim como junto da Área Metropolitana do Porto, a requalificação da Linha, e a sua integração na rede CP Urbanos do Porto?

Para além de que, tendo em conta, a sobrecarga da Linha do Norte, a linha do Vouga podia servir como variante ferroviária.

Mário Pereira (Espinho)



RESTOS DE UMA CAMPANHA

Aquando da campanha para as últimas eleições autárquicas, uma das forças políticas do nosso concelho, neste caso o CDS-PP, fartou-se de fixar bandeiras em todos os postes de iluminação de toda a zona central de Espinho. Na verdade, tiveram a paciência de pendurar uma bandeira em cada poste, e sem exceção. Em minha opinião, uma opção ridícula. Em vez de bandeiras, poderiam ter colocado a imagem do candidato, e quais as ideias que apresentava. O que me ficou na memória relativo à campanha do CDS-PP foi um outdoor gigante na rua 23 junto à estação, inclinado em risco de queda e amarrado provisoriamente com cordas, e as ridículas bandeirinhas penduradas por toda a parte...

Provavelmente devido a limitação orçamental, ou por desconhecem as tão práticas "abraçadeiras plásticas de fivela", usaram fita adesiva transparente. Devem ter gasto rolos e rolos desta fita. Grande paciência, sem dúvida.

Acontece que passados meses da referida campanha eleitoral, constata-se que foram retiradas as bandeiras (ainda há uma ou outra esquecidas na rua 23) mas não retiraram a fita adesiva que se mantém com aspeto horrível agarrada em cada poste de todas as ruas centrais de Espinho.

Vá lá malta do CDS, queiram por favor dar um bom exemplo de civismo, e proceder à remoção do material que deixaram agarrado aos poste de iluminação!

Entretanto, julgo também que os responsáveis municipais com o encargo de zelar pela limpeza, já deveriam ter reparado nesta situação, o que até agora não aconteceu.

Vítor Leite (Espinho)



POLUIÇÃO NAS RIBEIRAS DE SILVALDE E PARAMOS E FALTA DE PASSEIOS NA ZONA INDUSTRIAL

Eis duas fotos da poluição ocasional ou continua da ribeira de Silvalde e da ribeira de Paramos, conforme comunicado por e-mail para os senhores presidentes da Câmara Municipal de Espinho, da Junta de Freguesia de Silvalde da Junta de Freguesia de Paramos,

Outras notícias tem publicado o Jornal *Defesa de Espinho* sobre este tema, não se sabendo de onde vem esta poluição.

Tal como eu o fiz e assim o comuniquei, não foi difícil localizar a origem de tanta poluição, esta com o destino o mar e a lagoa de Paramos das nossas praias de Bandeira Azul.

E a limpeza da via-férrea e estação da Linha do Vale do Vouga, pelo concelho de Espinho, é de se muito lamentar.

Será que os responsáveis pela higiene e saúde pública no concelho de Espinho não o sabem?

Entretanto, ao falar com os estudantes, estes manifestam um grande desagrado pelas condições e perigos que enfrentam diariamente na ida e regresso da escola.

Num outro local ao falar com uma Senhora do Bairro Piscatório, esta manifestou a sua opinião porque é que se está a fazer as alterações para o estacionamento de carros nas antigas escolas do bairro.

E porque não fazer outras necessidades como os passeios já referidos e outras condições na paragem do autocarro ao lado da passagem de nível, pois quando em tempo de chuva esta paragem não abriga tantos alunos e outras pessoas, á espera do autocarro.

São estas as pequenas obras de pouco custo e de primeira necessidade, que se encontram por fazer há muitos anos.

Atente-se ao percurso que na maioria dos alunos do bairro dos pescadores e não só, são obrigados a fazer no seu percurso diário para irem para a Escola Domingos Capela, em Silvalde.

Tenho vindo a solicitar à Câmara Municipal para que acabem de uma vez por todas, de não terem a devida atenção para com a falta de passeios existentes nesta Zona Industrial Sul - Rua 20.



Tal como hoje acontece os alunos que fazem o seu trajeto a pé são obrigados a transitar ou ela rua ou pelos passeios ainda em terra cheios de poças de água etc.

Obras se vão fazendo, por Silvalde e Espinho, obras essas que poderão dar um maior aspeto de que se está a fazer algo, talvez não com a prioridade devida.

Durante as últimas eleições autárquicas, todos os partidos pediram aos habitantes do Bairro Piscatório e da Zona Industrial os seus votos.

Porem, pouco se faz para melhorar as condições ambientais desta zona, desde há muitos anos.

Poder-se-ia reconverter parte das matérias-primas reconcondicionadas de outras obras, para a construção dos passeios, mas tudo vai para a caixa do aquecimento.

António Brito (Silvalde - Zona Industrial)



Fotos MANUEL PROENÇA

Surfista em apuros na zona da praia entre as ruas 33 e 39

Um surfista terá, alegadamente, sentido algumas dificuldades no mar, ao final da manhã de sexta-feira, na zona da praia

entre as ruas 33 e 39. Os Bombeiros Voluntários do Concelho de Espinho, que imediatamente acorreram ao pedido de socorro,

quando chegaram ao local já o indivíduo teria saído pelo seu próprio pé.

Manuel Proença



MONOTONIA



A monotonia é considerada um dos grandes males da civilização contemporânea. Deixamo-nos dominar por ela sem questionar a razão de ser desse estado de espírito que de nós se apodera, mantendo-nos insatisfeitos, incessantemente, em busca de algo que dela nos livre. Uma busca que se revela, contudo, infrutífera... Razão pela qual adotamos comportamentos aditivos de vária índole, desde os tradicionais passatempos até ao estado de embriaguez (em casos extremos).

Preencher o tempo é uma necessidade urgente, em que o "sumo" da vida se constitui como néctar desejado, pronto para ser avidamente sorvido até à última gota. Quando nos deparamos com aquilo que denominamos "dias vazios", torna-se muito ténue a fronteira que separa o nosso estado de lucidez habitual de um abismo onde tudo é incerto e tudo é questionável. Somos assolados por um mar de dúvidas, terreno fértil para a proliferação de todo o tipo de fobias que nos condicionam a mente, tolhendo-nos os pensamentos e as ações.

Temos tendência para preencher o tempo de forma forçada, como se de um antibiótico se tratasse, surtindo efeito temporariamente, afastando-nos, por momentos, dessa dor de alma que nos aflige - uma dor que não é física e que é difícil de definir, constituindo matéria-prima para os poetas e demais artistas, que não se cansam de a "cantar", como forma de exorcizar demónios e frustrações, originando obras de arte que são fruídas por espectadores que partilham, igualmente, da



OPINIÃO
APENAS REFLEXÕES
Jorge Madureira

quilo que nelas é exaltado.

A partilha de sentimentos é uma constante da espécie humana, sendo, nalguns casos, uma necessidade premente, único bálsamo para atenuar a insatisfação de uma existência terrena que, por vezes, perde todo o sentido: para isso tem de existir uma predisposição da parte de outrem para compreender, ao invés de afastar de forma imediata pensamentos sobre os quais não convém, sequer, refletir. Cresci a ouvir dizer que, nestes casos, é preferível "deitar para trás das costas", sendo esta uma expressão muito usual proferida por quem não deseja debruçar-se sobre determinado assunto. Utiliza-se esta expressão com uma notável ligeireza, como se tudo fosse tão simples quanto isso. O próprio gesto de deitar para trás (das costas) é aqui utilizado como se disso mesmo se tratasse - um gesto banal, mais um, inserido na vasta gama de ações que desempenhamos diariamente, retirando ao caso (que se tem em mãos) toda a carga emotiva que o caracteriza, desdramatizando aquilo que, em si próprio, não é nenhum drama mas é encarado como tal. Esta forma de encarar situações "delicadas" é uma camuflagem muito utilizada, usada e abusada (inconscientemente) por alguém a quem se pede um pouco de atenção para aquilo que nos apoquentam.

Se a solução para tudo fosse tão fácil quanto isto, nem se punha a hipótese de solicitar ajuda a quem quer que fosse. Todos nós conseguimos deitar para trás das costas os nossos problemas, mas a questão não se pode colocar desta forma. Mesmo que se tome em linha de conta este simples conselho, as aflições persistem, as angústias permanecem, nalguns casos ainda mais implacáveis do que antes. Neste campo, o ser humano ainda tem muito que aprender, pois quem dá por conselho "deitar para trás das costas", não quererá, decerto, colocar isso em prática quando necessitar de ajuda.

seleccionamos e torrmos na nossa fábrica as melhores qualidades aos melhores preços

CAFÉS

Casa Alves Ribeiro

Rua 19, 294 - ESPINHO

Especialidade em Peixe de Mar



Os Melnhos

Restaurante Marisqueira, Lda

Rua 2, n.º 1269 - 4500-261 Espinho • Telef. 220193486 • Tlm. 916921089

Parceiro Primavera CERTIFIED PARTNER



maia louro, lda

e: comercial@maialouro.pt
t: +351 22 753 19 46
m: +351 91 754 27 49

rua boavista da estrada, 418
4410-453 arcozelo - vng - portugal



Em Espinho, a tradição tem um nome



Aipal 1964

22733 1240 / 962065450 / 913455034 / cliente@aipal.pt



PORTUGAL

Espinho PRAIA

Saldos 50% e 60%

APROVEITE!!!

visite-nos

Transformamos e recuperamos os seus casacos de pele

Rua 23, 448 - Espinho • Tlm. 917232793






Desejos para 2018

Sem esquecer 2017...

O ano de 2017 já pertence ao passado e o de 2018 regista o 18.º dia na sua terceira quinta-feira. O Jornal *Defesa de Espinho* abordou aleatoriamente dez leitores, inquirindo-os sobre o ano transato e o que formulam para o ano agora encetado.

Lúcio Alberto (texto)

Vítor Lancha (fotos)

“Mais paz e mais compreensão, que é o que falta neste mundo”, eis o desejo de José Lopes Peixoto, taxista espinhense. “Gostava que toda a gente pudesse ter uma vida digna. Destruir e matar é indesejável. Por isso espero que 2018 seja muito melhor do que aquilo que foi 2017. Notou-se em 2017 que o povo já anda com melhor cara, mais alegre... financeiramente... porque a vida melhorou significativamente, embora tenha que melhorar mais.”

“A parte que mais me marcou negativamente foram os incêndios”, disse ainda José Lopes Peixoto, relativamente ao pretérito ano. “Temos uma justiça que é muito benevolente para quem provoca os incêndios que deviam ter um castigo exemplar.”

“Gostava de ver concretizado em 2018 melhoria na saúde, na educação e no trabalho”, acrescentou o taxista, de Espinho. “E que as pessoas possam parar um minuto para refletir sobre a vida. Queria que 2018 marque a diferença pela positiva.”

“Espero que haja mais trabalho e união entre todos em 2018 e que não aconteça como em 2017 relativamente aos incêndios”, assim deseja José Bernardes, construtor, de S. Paio de Oleiros. “Espero que os governantes pensem melhor em nós todos para que o país seja ainda melhor.”

“Desejo saúde e paz em 2018. É preciso muita paz”, palavras de Alexandre Reis, sacristão, de Espinho. “O que mais marcou em 2017 foram os incêndios e a seca em Portugal. Gostava que Portugal continuasse a evoluir em 2018. E, claro, paz, muita paz.”

Carlos Almeida, diretor comercial, de S. Félix da Marinha, também não se fez rogado nos pedidos para 2018:

“Desejo muita saúde e menos contribuições (impostos) principalmente para os que mais necessitam de ter algum suporte financeiro para fazer face às dificuldades da vida. Que haja melhor vida para todos e menos burocracias.”

“Gostava que em 2018 a nossa cidade tivesse vitalidade para que o comércio tradicional tenha mais força”, eis o desejo de Manuel Oliveira, empresário de Espinho. “Em 2017 houve apatia em relação a eventos... Seria importante que as principais obras no concelho fossem para a frente o mais rápido possível para colmatar uma série de necessidades que a nossa terra está a ter.”

“Queria Espinho mais limpo”, disse, por seu turno, José Andrade, comerciante, de Espinho. “Queria Espinho melhor como há cinquenta anos atrás.”

“Quero continuar a ver as minhas filhas



“Que as pessoas possam parar um minuto para refletir sobre a vida”
- José Lopes Peixoto



“Gostava que a nossa cidade tivesse vitalidade para o comércio!”
- Manuel Oliveira



“Desejo saúde e paz em 2018. É preciso muita paz”
- Alexandre Reis



“Quero mais justiça social”
- Carlos Bastos



“Queria Espinho mais limpo”
- José Andrade



“Que haja melhor vida para todos e menos burocracias” - Carlos Almeida



“Espero que haja mais trabalho e união entre todos em 2018” - José Bernardes



“Que Portugal se tornasse num país mais solidário” - Manuel Couto



“Desejo que 2018 seja melhor ano para todos” - Henrique Rodrigues

a crescerem felizes”, é o desejo de Carlos Bastos, diretor comercial, de Espinho. “E quero mais justiça social.”

“Desejo saúde e paz em 2018”, formulou Alexandra Prats Couto, advogada, de Espinho. “Desejo que se mantenha a harmonia familiar. O que mais realço em 2017

foi o lançamento do meu livro ‘As Cinquenta Sensações’ na Biblioteca Municipal José Marmelo e Silva, em Espinho.”

“Desejo muita saúde para todos em 2018”, assim se expressou Manuel Couto, reformado, de Espinho. “Lamentei muito os incêndios e a seca em 2017. Que Portugal

se tornasse num país mais solidário.”

“Desejo que 2018 seja melhor ano para todos, ou seja melhor do que foi 2017”, rematou Henrique Rodrigues, empresário, de Espinho. “É preciso muita paz e que todos tenham qualidade de vida e muito sucesso.”



“Desejo saúde e paz em 2018”
- Alexandra Prats Couto





Marta Pais de Oliveira
Em três
palavras

O MUNDO É UM LUGAR ESTRANHO

E, por estranho, falo de como é excêntrico e extraordinário. De como é desconhecido, misterioso, espantoso. Também raro e singular.

Tive esta impressão reforçada ao ver a exposição "The World of Steve McCurry", patente na Alfândega do Porto até ao final de 2017. Mergulhamos na objetiva de um fotógrafo que fez da viagem a sua vida. Enquanto percorremos as fotografias, numa sala fechada, damos a volta ao mundo e a tudo o que nos afasta. Mas, acima de tudo, a tudo o que nos aproxima.

Num abrir de olhos que não se podem fechar, vi o Muro de Berlim, as cores fortes da Índia, monges budistas com postura serena e

TROCA DE BENS: MERA CORTESIA OU OBRIGAÇÃO DO VENDEDOR?

Muito disparate se ouviu e leu, nesta quadra, acerca das trocas de bens ou sua devolução. Em Portugal como no Brasil.

A compra e venda de bens de consumo, regularmente celebrada nos estabelecimentos comerciais, é, em geral, firme: uma vez efectuada, não permite ao consumidor dê o dito por não dito.

As partes terão de cumprir as obrigações contratuais se conformes os produtos.

Se não conformes (avaria, defeito, vício...), operará a lei das garantias.

Não será assim quando a lei permite ao consumidor que, em 14 dias, se retracte: compras fora de estabelecimento ou a distância, crédito ao consumo, etc.

Hipóteses há em que é lícito ao consumidor ou a terceiro devolver o bem, recuperando o dinheiro.

Neste caso, as vendas "a contento" e as "sujeitas a prova".

1. Venda a contento: o que é?

É a que é feita sob reserva de a coisa agradar ao consumidor.

Duas modalidades se descortinam: a primeira, mera proposta de venda; a segunda, como contrato (há já um contrato e não uma proposta) a que o consumidor pode pôr termo se a coisa lhe não agradar.

1.1. Primeira modalidade:

A proposta considera-se aceita se, entregue a coisa ao consumidor, este se não pronunciar dentro do prazo da aceitação (8, 15, 30 dias...).

Neste caso, não haverá pagamento porque não há contrato, mas uma simples proposta: com uma caução, de valor equivalente ao preço. Devolvida a coisa, restituir-se-á a caução na íntegra. Não há cá vales, com eventuais prazos de validade, com o fito de se não perder o valor da venda.

1.2. Segunda modalidade:

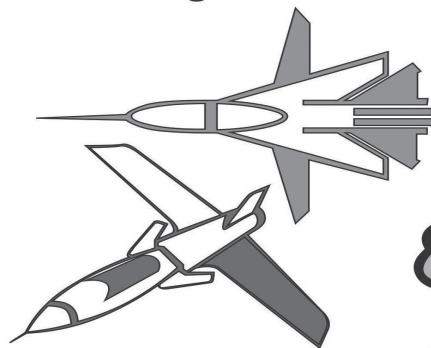
Se as partes estiverem de acordo sobre o fim do contrato, isto é, sobre a faculdade de se lhe pôr termo se a coisa não agradar ao comprador, o vendedor fixará tal prazo, se os "usos comerciais" o não consagrarem.

A devolução da coisa obriga à restituição

<http://josesarmento.blogspot.pt> - <http://sarmento-news.blogspot.pt> - <http://revistaopimpolho.blogspot.pt>

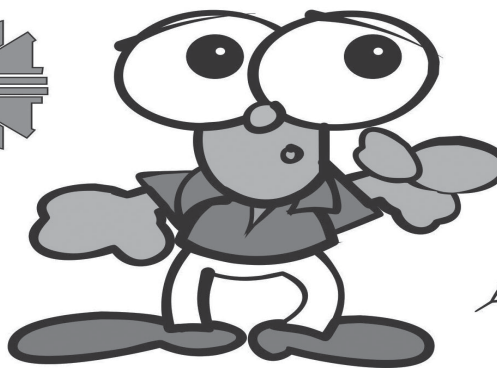
PIMPOLHO

Se quem decide as guerras...

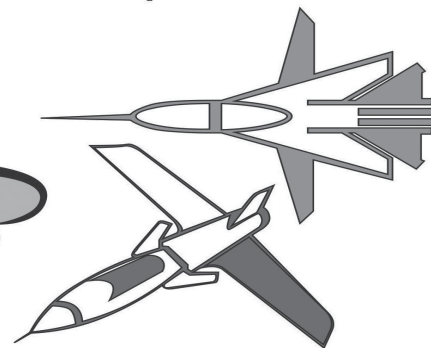


DESENHO E TEXTO DE: © José Sarmento • 1176

... fosse para a frente de batalha...



... haveria paz????!!!...



feliz. Vi pescadores no Sri Lanka, um lago imenso em Myanmar, campos de arroz nas Filipinas. Segui a linha de comboio no Bangladesh, o pastor do Tibete, a sombra do refugiado paquistanês. Vi alguém emocionar-se com os destroços do sismo e tsunami no Japão e também com um menino de arma apontada à própria cabeça, no Peru. Admirei a enorme dignidade do olhar da mulher tuaregue. E a ternura de mãe e filho a dormirem no Camboja ou do elefante que se encos-

tou a um homem a ler. Sorri com o sorriso do Rio de Janeiro, procurei os olhos atrás da burka, contemplei a família sentada no burro, a mulher a banhar-se no Nepal. Vi de novo as Torres Gémeas caírem, vi o retrato da menina afegã.

Durante a exposição, fomos guiados pela voz de Steve McCurry, explicando em que contexto tirou a fotografia. Confidenciou-nos qual a sua preferida, captada na Índia: meninas em círculo, formando uma mancha ver-

melha, numa tempestade de areia.

Tenho dificuldade em eleger qual me cativou mais, mas arriscarei: vemos um bebé ser auscultado e a boca pequenina forma uma exclamação que contém toda a surpresa de nascer. Afinal, começa aí o princípio que liga toda a humanidade - nascer. Onde e como traz muitas das nossas diferenças. E isso torna o mundo neste lugar estranho, excêntrico, extraordinário, desconhecido, misterioso, espantoso. Raro e singular.



OPINIÃO
DEFESA DO CONSUMIDOR
Mário Frota

do preço, na íntegra e de imediato, sob pena de o vendedor incorrer em mora.

Neste aspecto, como há já contrato, se a ele se puser termo terá de se operar a restituição do preço e a devolução da coisa.

(A estratégia "satisfeito ou reembolsado" mais não é do que uma modalidade da "venda a gosto" ou "a contento").

1.3. Dúvidas sobre a modalidade da venda:

Em caso de dúvida sobre a modalidade, presume a lei que é a primeira, a de uma simples proposta de venda, sem contrato, pois.

2. Compra e venda sujeita a prova: o que é?

A venda sujeita a prova considera-se feita sob a condição (suspensiva) de a coisa ser idónea para o fim a que se destina e ter as qualidades asseguradas.

Condição suspensiva: as partes subordinam a um acontecimento futuro e incerto a produção dos efeitos do negócio.

Se o evento ocorrer, cumpre-se a condição: o negócio jurídico produz os seus efeitos.

A venda sujeita a prova pode depender de condição resolutiva: as partes subordinam a um acontecimento futuro e incerto a extinção do negócio. Se o evento se verificar, o negócio não produz efeitos.

A coisa deve ser facultada ao comprador para prova: feita dentro do prazo e segundo a modalidade estabelecida pelo contrato ou pelos usos.

Se contrato e usos forem omissos, observar-se-á o prazo dado pelo vendedor e a modalidade escolhida pelo comprador, desde que razoáveis.

Se o resultado da prova não for comunicado ao vendedor antes de expirar o prazo, a condição tem-se por verificada quando suspensiva (isto é, o negócio produz os seus efeitos normais, o contrato passa a firme) e por não verificada se resolutiva (o mesmo, pois, nesta hipótese).

(Por decisão própria, o autor não escreve segundo o novo Acordo Ortográfico)

PERCURSO

Começo por desejar a todos e em particular aos leitores deste jornal, um ótimo ano de 2018. Neste início de ano, e em jeito de desafio, fazemos proposições com toque de promessas para o rumo a seguir na concretização dos sonhos e esperanças futuras. A esperança depositada no novo ano é a mesma de sempre, que nos deixa um sorriso rasgado nos dias solarengos do sentimento da nossa amargura. E é com este espírito que encaramos as dificuldades diárias impostas pela luta quotidiana. A este tema, não fujo à regra, e já prometi ser fiel aos meus princípios sabendo nós que a vida é curta demais para não ser aproveitada da melhor forma que soubermos e conseguirmos. Há um tempo certo para tudo fazer nesta passagem terrena. E há também o tempo para renunciarmos ao que não nos faz feliz. Somos postos à prova pelas circunstâncias com que nos deparamos diariamente, quando as dúvidas são maiores que as certezas e nos impede de maior lucidez na leitura dos sentimentos. Mas é também por aqui que reside a beleza da própria vida.

Neste final de ano dei comigo a rever publicações. E com isto, descobri que neste mês de janeiro completo vinte anos de escrita de textos de opinião neste nosso Jornal *Defesa de Espinho*. Vinte anos e muitos textos publicados. Muitos mais elogios e algumas críticas que me fizeram crescer neste meio. Um testemunho que tenho bem guardado no arquivo das memórias pessoais. Nestas duas décadas de partilha de opinião, nem sempre os leitores estiveram de acordo com o meu ponto de vista, nem sempre lhes transmiti toda a informação como base sustentada da razão dos textos, mas, sempre o fiz com o objetivo de dar o meu contributo para a resolução ou análise mais profunda das questões abordadas, servindo-me da minha formação, sobretudo moral, com um fim comum e nunca em nome pessoal. Nunca utilizei este meio para reivindicar algo de proveito próprio, quando o fiz, foi pelo coletivo em geral. E, certamente ao longo destes vinte anos, houve muitos a pensarem como eu e talvez algumas das decisões públicas, reflitam os meus textos, porque na vida, somos todos influenciáveis.

Do primeiro texto aqui publicado a 15 de janeiro de 1988, destacava a análise aos povos de África em guerra, a aproximação da



OPINIÃO
"PORTUGAESPINHENSE"
Joaquim Ribeiro
tugaespinhense@gmail.com

realização da expo 98 e das já conhecidas derrapagens orçamentais, o anúncio (que era recente) da entrada de na moeda única europeia, e o processo que estava na agenda política sobre a regionalização. A nível local, destacava a anunciada construção da ligação do nó da autoestrada com acesso a Espinho, e o anúncio da construção do planetário depois de se saber da decisão de construir o Europarque no concelho da Feira. Chamava ainda à atenção dos autarcas, para a resolução e destino a dar à antiga fabrica Brandão Gomes. Por fim questionava o futuro da feira semanal e o aparente abandono por parte da autarquia a este evento semanal. Os resultados de todas estas questões, estão à vista. Aqui, ao contrário doutros artigos publicados, o tempo deu as respostas. Muitos outros textos que agora reví, poderiam ser novamente publicados, pois infelizmente os problemas arrastaram-se no tempo e sem resolução. E no que se referem à postura política, tiveram um agravamento desmedido e ruinoso para os contribuintes deste país. Por tudo isto, sinto um dever cumprido, que poderá ou não, ter continuidade. Se decidir parar por aqui nesta partilha, fica o agradecimento aos leitores e a todos que de alguma forma me incentivaram nesta partilha e descoberta. Ao jornal Defesa De Espinho e em particular na pessoa do seu diretor, o meu obrigado pela confiança ao longo deste trajeto. Se a análise me levar a continuar, ou se o "bichinho" a isso obrigar, irei fazê-lo certamente com o maior gosto, como até aqui. O concelho e o (país) precisa de quem defenda os bons princípios, a transparência, a ordem pública, a gestão rigorosa dos bens públicos, assim como da envolvimento dos cidadãos no escrutínio desses temas. A cidadania é um dever para cumprir e fazer cumprir...



O Centro Lúdico - Pedagógico "O Francisquinho", da Associação Socorros Mútuos de Anta, promoveu um conjunto de almoços intergeracionais entre os mais novos e os seniores, residentes na Estrutura Residencial São Francisco. A iniciativa serviu, nas férias natalícias, para fomentar um saudável intercâmbio entre estas duas gerações.

No terceiro dia do ano, a Creche "O Portugal dos Pequenos II" comemorou o Dia Mundial da Paz com uma largada de balões muito especial. Neste dia a presença das famílias foi significativa e cada um teve direito de deixar uma mensagem de Paz em cada balão lançado.

Neste dia todos trouxeram uma peça de roupa branca como símbolo de tranquilidade e sintonia com o mundo que nos rodeia.

Crianças, famílias e funcionárias, juntaram desejos

Convívio de gerações na Associação Socorros Mútuos de Anta



de paz para todas as crianças do mundo, votos de paz entre os Homens e serenidade interior para todos. Posteriormente foram lançados aos céus os balões

num gesto de generosidade e conforto.

Entretanto, a 6 de janeiro, dia Reis, "tivemos a amável visita da numerosa família da Dona Júlia."

Foi desta maneira que a Estrutura Residencial São Francisco decidiu assinalar o fim desta época festiva: com muita música tradicional e cantigas da nossa ter-

ra. "A presença e a integração dos familiares no quotidiano dos nossos idosos é fundamental para um envelhecimento saudável e mais participativo."



OPINIÃO

DIALOGAR PARA TODOS

Padre Rodrigo Lynce de Faria

A DECISÃO MAIS IMPORTANTE

Qual é a decisão mais importante na vida?

Talvez seja o que é que vamos fazer com ela.

Nós não nos demos a vida. Ela foi-nos entregue. É um presente enigmático e maravilhoso ao mesmo tempo.

Mas, apesar de não nos termos dado a vida, estamos chamados a responder à pergunta (não de um modo teórico, mas profundamente prático): o que é que eu vou fazer com a vida que me foi dada?

E a resolução mais importante parece ser: vou centrar a minha vida em mim ou nos outros?

Claro que um cristão sabe que para centrar a vida nos outros tem antes de a centrar no Outro, que nos deu a vida, e que nos pedirá contas de como a aproveitámos. Esta opção - centrar a vida em nós ou nos outros - é a que mais condicionará o resultado global da nossa fugaz existência.

É a velha dicotomia expressada por Santo Agostinho há mil e seiscentos anos: dois amores diferentes constroem duas cidades diversas. O amor de Deus até à capacidade de dizer não a si próprio: a cidade celestial. O amor próprio desordenado até à triste capacidade de dizer não a Deus e aos outros: a cidade terrena.

Encontrar alguém generoso ao nosso lado pode ser uma ótima ocasião para pensar com calma: há neste mundo pessoas que se sacrificam por Deus e pelos outros. E eu? Que estou a fazer neste mundo? Que faço por Deus? Que faço pelos outros?

Tenho presente que a decisão mais importante da minha vida devo renová-la, uma vez e outra, todos os dias?

Não basta fazer coisas boas. Isso já é algo - mas é pouco. É preciso fazê-las por amor a Deus e ao próximo. Não por egoísmo ou autoafirmação.

(Por decisão própria, o autor não escreve segundo o novo Acordo Ortográfico)

Confraria da Caldeirada de Peixe e do Camarão de Espinho em Santa Maria da Feira

A Confraria da Caldeirada de Peixe e do Camarão de Espinho, representada pelos confrades Leonor Lêdo da Fonseca, Emídio Concha, José Maria Moreira, Joaquim Ribeiro e Francisco Azevedo Brandão, esteve presente no XVII Capítulo da Confraria da Fogaça da Fira, madrinha da Confraria espinhense, juntamente com mais cerca de 40 Confrarias do país.

A cerimónia iniciou-se com o pequeno almoço servido no Salão D. Manuel II, no Castelo da Feira, seguindo-se a entronização de novos confrades da Confraria anfi-

triã, no Salão Nobre do mesmo Castelo.

A encerrar a cerimónia e depois das intervenções do presidente da Federação das Confrarias Gastronómicas e do Mestre da Confraria da Feira, que deu as boas-vindas aos novos confrades que juraram promover, divulgar e defender o património gastronómico da Feira, simbolizado pela saborosa fogaça e da interessante e curiosa palestra, subordinada ao tema "Comida que Salva", proferida por Manuel Curado, exibiu-se o conjunto musical Triénio Inverso do Ofí-



cio das Artes, do Orfeão da Feira.

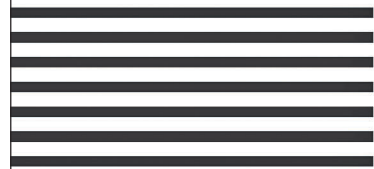
Em seguida, as Confrarias e seus convidados tiveram a oportunidade de ouvir o Coro dos «Escudeiros da Feira», composto por alunos da EB1 da Farinheira.

Depois da fotografia de «família» no terreiro do Cas-

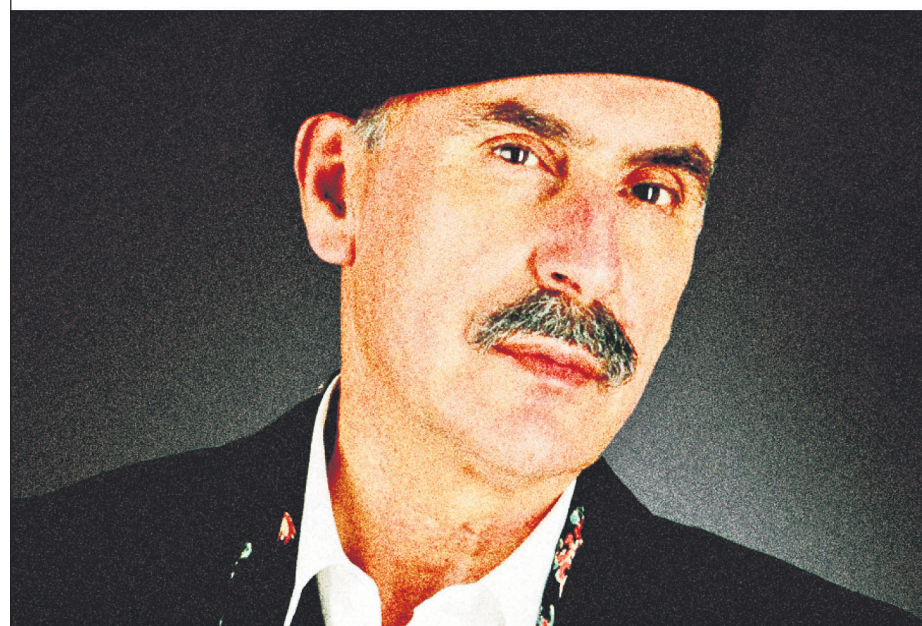
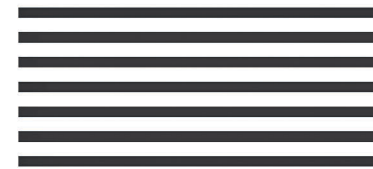
telo, as confrarias deslocaram-se em cortejo automóvel em direcção a S. João de Ver, onde foi servido o almoço, no qual a rainha da mesa, como é óbvio, foi a saborosa fogaça da Feira.

O evento terminou com a exibição do Rancho Folclórico do Orfeão da Feira.

A Confraria da Caldeirada de Peixe e do Camarão de Espinho, em confraternização com as suas congéneres, não deixou de promover e divulgar o património gastronómico de Espinho ligado ao mar e os restaurantes que confecionam a primor.



CASINO ESPINHO



26.27 JAN

VITORINO

LENDAS DA MÚSICA PORTUGUESA

ORQUESTRA

Bamba SOCIAL

2.3.FEV

9-10 FEVEREIRO

CARNAVAL

EDNA PIMENTA



JANTAR CONCERTO



SOLVERDE
CASINOS · HOTÉIS

“A Solverde colocou neste projeto todo o peso da credibilidade conquistada ao longo dos seus 45 anos”

Manuel Silva Carvalho, administrador da Solverde, na apresentação do ‘Casinosolverde.pt Padel Tour 2018’

Foi apresentado na passada quinta-feira, no Casino Espinho, o ‘Casinosolverde.pt Padel Tour 2018’, um torneio de Padel organizado em parceria pelo novo Casino Online Solverde, e pelos clubes portuenses Quinta de Monserrate e o Top-Padel. A iniciativa reuniu os melhores jogadores da modalidade, os número 1 nacionais, Diogo Rocha (65.º no ranking internacional) e Ana Catarina Nogueira ‘Nogui’ (20.ª no ranking internacional), bem como o administrador da Solverde SA, Manuel Silva Carvalho, o presidente da Federação Portuguesa de Padel, Ricardo Oliveira, o responsável pela organização do circuito, Alexandre Sande e os representantes dos clubes organizadores, Top-Padel e Quinta de Monserrate. Uma prova que irá percorrer o País, de Norte a Sul ao longo de 2018, com a primeira etapa (Porto Open 2018) agendada para os próximos dias 26, 27 e 28, com 5.000 pontos para o circuito CasinoSolverde.pt Padel Tour 2018, prova oficial da Classe 500 homologada pela Federação Portuguesa de Padel (FPP).

A iniciativa pretende assumir-se como “o melhor circuito pro-am de Padel a nível nacional, através de uma competição dividida por um conjunto de 14 provas.

“A Solverde colocou neste projeto todo o peso da credibilidade conquistada ao longo dos seus 45 anos. Ao criarmos uma nova unidade, a sexta, a Casino Solverde.Pt, quisemos trazer a mesma coisa que sempre trouxemos para tudo o que é da Solverde - seriedade, rigor e lealdade para com quem está connosco, clientes e parceiros”, começou por referir o administrador da Solverde SA, Manuel Silva Carvalho, na cerimónia de apresentação do ‘Casinosolverde.pt Padel Tour 2018’ que decorreu no Restaurante Bacará do Casino Espinho.

“Como o Padel é um desporto em crescimento e uma espécie de fenómeno, nós quisemo-nos



O administrador da Solverde SA, Manuel Silva Carvalho teceu os mais rasgados elogios à Quinta de Monserrate e Top-Padel, parceiros no projeto

Foto MANUEL PROENÇA

associar, também com o intuito de sermos um fenómeno na área do jogo”, sublinhou aquele administrador da Solverde.

Manuel Silva Carvalho teceu os mais rasgados elogios à Quinta de Monserrate e Top-Padel, parceiros nesta ideia: “Conseguimos juntá-los neste projeto, propondo fazer o maior e o melhor circuito nacional da modalidade”, disse, a propósito, Manuel Silva Carvalho.

E prosseguiu: “O Padel é uma modalidade com enorme expan-

são nos últimos anos e o Casino Solverde.Pt, sendo a nossa sexta e mais jovem unidade, pretendemos que esteja, também, em franca expansão. Por isso, esta parceria com o Padel, mais do que um patrocínio, visa criar o maior e o melhor circuito nacional desta modalidade, envolvendo dois clubes de referência no Norte e no País. Isto é aproveitar o crescimento para potenciar o crescimento”, sublinhou.

“Estes dois clubes rivais conseguiram juntar-se, o que constitui uma

verdadeira lição para todos. Ambos perceberam que esta era uma oportunidade não só para fazerem negócio mas de deixarem a sua marca como organizadores daquele que será possivelmente o maior circuito de Padel em 2018”, enalteceu Manuel Silva Carvalho que acrescentou que “a Solverde, tradicionalmente, apoia grandes eventos de desporto. A empresa tem 45 anos de exploração dos casinos e dos hotéis Solverde e, a título de exemplo, tem também o maior circuito

de golfe amador já com mais de duas décadas. Neste caso pretendemos manter essa tradição juntando-nos a um desporto que é novo e através de uma sua nova unidade. Seguramente será um ‘casamento feliz’”.

Por sua vez, o presidente da Federação Portuguesa de Padel, Ricardo Oliveira, lembrou que o Padel é uma “modalidade muito apetecível para muitas marcas. Temos assistido ao crescimento da modalidade, com as suas limitações e temos confiado

muito nos clubes para a divulgação. O Porto tem uma dimensão gigante”, referiu Ricardo Oliveira que disse ver “com grande alegria esta união entre a Quinta de Monserrate e o Top-Padel”.

O presidente da Federação agradeceu à Solverde que “tem dado um grande apoio ao desporto, nomeadamente ao Golfe, faz com que que esteja muito feliz por o estar a fazer, agora, ao Padel” e terminou prometendo que “o Campeonato Nacional irá disputar-se fora de Lisboa e gostaria que fosse organizado no Porto e por dois clubes tão grandes como a Quinta de Monserrate e o Top-Padel”.

Entretanto, Alexandre Sande, responsável organização do circuito, reforçou que “o Padel tem sido o desporto que mais tem crescido em Portugal nos últimos anos, e os principais motores desse crescimento têm sido a Federação Portuguesa de Padel e os clubes que têm feito um trabalho exemplar. Este crescimento, o seu público, a dinâmica da modalidade, têm feito que o Padel se torne um veículo apetecível para as marcas se associarem”, disse aquele elemento da organização.

Segundo Alexandre Sande “foi caso do Casino Solverde.pt. Este Casino online que pertence ao grupo Solverde lançou o desafio à Quinta de Monserrate e ao Top-Padel de realizar um circuito a nível nacional à semelhança do que já fazem no Golfe. Lançamos o desafio e nós fomos a jogo. Criamos uma identidade própria que vai estar presente nas várias plataformas de comunicação, como um site dedicado ao circuito, canal YouTube, facebook e instagram. Vamos também transmitir os principais jogos em live-stream no nosso site. Este circuito será constituído por seis provas Sociais mais seis provas FPP, um Masters Final e ainda tentaremos o Campeonato Nacional 2018”, revelou.



Foto MANUEL PROENÇA

A equipa do Casino Solverde.Pt esteve presente na apresentação do circuito

Manuel Proença

A PAZ (II)

A paz é um desiderato universal que passa todos os séculos, desde que o homem se tornou “*Homo homini lupus*”, sentença latina que significa o homem é o lobo do homem ou para o homem, criada por Plauto (254-184 a.C.) na sua obra *Asinaria*. No texto diz-se exactamente: “*Lupus est homo homini non homo*”. Foi muito mais tarde popularizada por Thomas Hobbes, filósofo inglês do século XVII.

A história da humanidade é o desenrolar de uma sequência de guerras com o objectivo do domínio de uns sobre os outros. A paz mantém-se assim como uma espécie de sonho sempre adiado.

Neste artigo, queremos fazer uma reflexão sobre um problema que faz sangrar o coração da humanidade: os refugiados.

Segundo as estatísticas, a população mundial global chegou a 7,6 bilhões, em Outubro de 2017. As Nações Unidas estimam que a população humana chegará até 11,2 bilhões em 2100. Existem cerca de 200 países no mundo todo. Somente 12 superaram a marca de 100 milhões de habitantes. Há outros 15 países que possuem de 50 a 100 milhões. A maioria dos países da Terra, cerca de 60% deles, possui, cada um, menos de 10 milhões de moradores. Os refugiados são 65.300.000, o que equivale ao 21.º país mais populoso do mundo. É necessário fazer a distinção entre refugiados externos (que saíram do seu país) que são 22,30 milhões e refugiados internos (dentro do seu país) que são 43 milhões. Os refugiados internos fogem da violência e da perseguição sem abandonar o seu país. À cabeça estão os refugiados da Síria, do Iraque e da Colômbia. Dos três, a Colômbia é o único país da América Latina e o único também a investir num acordo de paz, firmado em 2016 entre o governo e a principal guerrilha local, as Farc (Forças Armadas Revolucionárias da Colômbia).

Os refugiados externos são aqueles que abandonam o seu país à procura de sobrevivência. Embora este problema atinja países da Europa e da América, o impacto mais forte desse fenómeno recai sobretudo sobre países da África e do Oriente Médio. A proximidade geográfica faz com que países vizinhos aos de origem dos refugiados arquem com a maior parte do acolhimento aos que se encontram nessa situação. Do total de 22,5 milhões de refugiados que cruzam as fronteiras de seus países, 84% estão abrigados em países de renda média ou baixa, sendo que um terço destes estão nos países menos desenvolvidos do mundo, de acordo com o órgão das Nações Unidas. Etiópia, Uganda, Irão, Líbano, Paquistão e Turquia são os países que mais receberam refugiados em 2016.

Estes são os dados tristes que nos fazem chorar, que a nossa sensibilidade não pode aceitar, tanto mais que as crianças representam 51% do total de refugiados no planeta e é preocupante a quantidade delas que foram separadas dos pais e vagam sozinhas pelo mundo. Das solicitações de refúgio, 98,4 mil vieram de crianças desacompanhadas, o maior número já visto na história. Ninguém pode ficar indiferente a este drama trágico e a pergunta que se ergue como um vulcão é: Porquê? Porquê esta tragédia?

As causas são políticas, bélicas, económicas, religiosas, étnicas, naturais e socioculturais. Em vários países, é causada por regimes ditatoriais que coarctam a liberdade de expressão e todas as liberdades fundamentais, obrigando uma multidão a abandonar o seu país para encontrar outro onde as pessoas serem respeitadas como pessoas. Por outro lado, o fraco crescimento económico e o subsequente desemprego atiram um número expressivo para a pobreza e miséria, provocando o êxodo. Além disso, há um sério problema religioso: o combate e a estigmatização



João Guerra
Viagem à roda do tempo

de grupos religiosos, a não aceitação de indivíduos que professam religiões distintas. Em grande parte dos países, a intransigência religiosa tem originado muitas mortes. O exemplo prático são os considerados “**extremistas religiosos**”. Quase na mesma linha, os conflitos étnicos agravam o problema. Com efeito, grupos ou comunidades com origens étnicas diferentes, quando instalados numa determinada região ou área, acabam por expulsar os demais, que normalmente constituem a minoria. Acresce a isto os problemas naturais: secas, inundações, catástrofes, erupções vulcânicas ou outras intempéries de índole diversa. A população é obrigada a emigrar ou a emigrar com o intuito de sobreviver. Finalmente, acontece que muitos cidadãos migram para as grandes metrópoles por motivos de ordem cultural, aonde acabam por ficar pelo facto de favorecer o desenvolvimento da sua actividade: estudantes, músicos, cientistas e artistas.

As consequências são imensas. As imagens televisivas e as dos outros meios de comunicação mostram um panorama assustador. Lampedusa, Lesbos e outros locais são o triste exemplo do abandono e miséria dos que tentam chegar à Europa. Acontece, infelizmente, que há os aproveitadores desta situação, os que ganham dinheiro à custa da miséria dos outros.

De acordou: Organização Internacional para as Migrações (OIM), nos últimos tempos, em função da nova vaga de emigrantes, aproximadamente 4.800 emigrantes foram salvos do mar mediterrâneo e levados aos portos da Itália e Grécia. A guarda costeira italiana salvou perto de 3.700 emigrantes no canal da Sicília, enquanto as forças marítimas conseguiram salvar aproximadamente perto de 1.100 emigrantes, mas mais de 1.900 afogaram-se em 2016 ao tentar alcançar a Europa, e perto de 1.840 morreram ao tentar chegar a Itália.

Os campos de refugiados são muitas vezes cemitérios de tantos que, procurando a vida, encontram a morte. Dadaab, Quênia (402.361 pessoas), Dollo Ado, Etiópia (198.462 pessoas), Kakuma, Quênia (124.814 pessoas), Za’atri, Jordânia (124.814 pessoas), Jabalia, faixa de Gaza, na Palestina (110.000 pessoas), Sahrawi, Argélia (90 mil pessoas), Yida, Sudão do Sul (70.095 pessoas) são os maiores campos de refugiados.

Nova e inquietante pergunta se ergue: Como solucionar este problema? Ou não haverá solução? No próximo artigo, tentaremos apontar algumas pistas que podem ser encontradas para solucionar ou pelo menos aliviar esta tragédia que a todos aflige. É que não haverá paz enquanto este problema não for resolvido. E ninguém pode descartar as suas responsabilidades porque todos fazemos parte de humanidade. Como escreveu Terêncio (185 a.C.-159 a.C.), um dramaturgo e poeta romano, “*Homo sum: nihil humani a me alienum puto*.” (Sou humano e nada do que é humano me é estranho).

(Por decisão própria, o autor não escreve segundo o novo Acordo Ortográfico)

(Defesa da) SAÚDE



Jéssica Brás (*)

PROBLEMAS NA DEGLUTIÇÃO

Problemas na deglutição: como identificar, quais as causas e quais os tratamentos?

Ao longo da sua vida o ser humano deglute milhões de vezes sem se aperceber da complexidade deste ato. A deglutição é um ato reflexo inerente ao ser humano desde o útero materno e fundamental para a manutenção da vida; é um percurso que deve ser feito de forma segura desde o trajeto inicial do alimento, dentro da boca, até à sua transição para o esófago. Havendo alguma alteração neste trajeto que dificulte ou impeça a ingestão oral segura, eficiente e confortável da pessoa, haverá então um sintoma de disfagia.

A disfagia, do grego «Dys» significa dificuldade e «fagia», significa comer, entende-se como uma «dificuldade em comer», sendo uma perturbação da deglutição. Existem vários tipos de disfagia, dependendo do local onde ocorrem as dificuldades. Estas dificuldades podem ocorrer em todas as idades, desde o nascimento até ao envelhecimento.

Existem vários sinais e sintomas inerentes à disfagia, entre os quais se destacam: desidratação e desnutrição; perda de peso inexplicável e de forma acentuada, num curto período de tempo; dor a engolir; febre frequentes; pneumonias de repetição/ infecções respiratórias; voz alterada após a deglutição; sensação de alimento preso na garganta; engasgamento frequente ou falta de ar durante/após as refeições ou quando bebe líquidos e sensação de que os alimentos ou líquidos voltam do estômago para a boca.

O terapeuta da fala é o profissional envolvido nas alterações da deglutição: é responsável, por um lado, pela avaliação, onde existe a possibilidade de serem descritas queixas em relação ao processo de deglutição e, eventualmente, levantar hipóteses sobre a origem da disfagia e, por outro lado, pela intervenção nesta área, onde é trabalhada a reabilitação, dependendo sempre dos sinais e sintomas apresentados de cada pessoa. Aqui, o terapeuta da fala deverá ter como objetivo o estabelecimento de uma relação entre o tipo de deglutição segura e adequada a cada caso: quanto mais precoce for a avaliação e o diagnóstico, mais eficaz será o tratamento.

A disfagia, apesar de, como já foi referido, poder ocorrer em qualquer idade, tem uma maior incidência na população envelhecida, pois durante o processo de envelhecimento existe uma redução da funcionalidade de vários órgãos e sistemas do organismo. A prevalência de disfagia aumenta com a idade e constitui alguns problemas para os indivíduos mais idosos, comprometendo o seu estado nutricional, dificultando a administração de medicamentos sólidos, aumentando o risco de uma pneumonia por aspiração e não menos importante, prejudicando a sua qualidade de vida.

* Terapeuta da Fala no NeuroSer, Centro de Diagnóstico e Terapias para Alzheimer e outras patologias neurológicas

Américo Loureiro Quadras ao correr do lápis



HÁ SABORES E... SABORES!

*Dos cinco sentidos que temos
Todos exercem sua importância e função,
Mas, sem paladar ou sabor, ficaremos
Com muito mais reduzida sensação.*

*O papel considerado essencial
Está na alimentação do dia a dia,
Um sabor menos agradável, quando tal,
Põe de lado tudo o que comer se podia.*

*Mas o termo sabor ou saboroso
Aplica-se a muitas outras situações.
Umas vezes apresenta-se honroso
Outras, reflecte contrárias opiniões.*

*Podemos falar de tempo saboroso
Se a Primavera se apresenta normal,
Transformando-se em doloroso
Se o tempo se altera para mal.*

*Há dores que se dizem saborosas
Porque fazem esquecer situações
Com influências tão poderosas,
Que aceitamos tudo que apague as soluções.*

*Na vida empresarial ou comparáveis,
Onde lidamos com grupos de pessoas
De que somos parte ou responsáveis,
Devemos ser solidários nas coisas más e boas.*

*Por isso, não podemos chamar saboroso
A um conjunto de factos ou a um tempo
Em que sentimos pessoalmente gozo,
Mas em que outros só tiveram tormento.*

*Choca muito ver desmedida satisfação
Quando, dos que possibilitam os seus motivos,
Confortados ou protegidos não são,
Em momentos em que estão carecidos.*

*Faz lembrar os comensais,
Que, convidados de um jantar gourmet,
Se apresentam como seus autores principais,
Julgando que a realidade não se vê.*

*Deve ter sabor muito amargo,
Perder tudo num momento,
E dizerem-lhe que certo encargo
Pode ser adiado seis meses, no pagamento.*

*E se este encargo não for a privado,
Mas contribuição por actividade empresarial,
Tendo o Estado muito badalado
Que iria ajudar os lesados de forma especial?*

*Ao ver sobreviventes de calamidades,
No meio de ruínas das suas casas
Sem recursos para as suas necessidades,
O amargo e o desespero ganham asas.*

*Se não podemos evitar desgraças
Ou actuar rapidamente para as ultrapassar
Evitemos promessas ou chalaças,
Parecendo que doutro país estamos a falar.*

*Os cidadãos têm perfeita consciência
Da acção e esforço dos seus feitos,
Esperando com necessária paciência
Que disso surjam positivos efeitos.*

*Mas terá para qualquer imagem, mais eficiência,
Serem os demais a elogios tecer
Do que ser por auto-eloquência,
Que se mostra o que se prometeu fazer.*

AGENDA

18 de janeiro
21h30 - Biblioteca Municipal Onda Poética
Coordenação de Anthero Monteiro, leituras do Coletivo da Onda Poética e música

18, 19, 20, 21, 23 e 24 de janeiro
16h30 e 21h30 - Cinema do Multimeios
"O Grande Showman"
Realizador: Michael Gracey
Atores: Hugh Jackman, Michelle Williams e Zac Efron
Categoria: drama e musical
Classificação: maiores 12 anos
Inspirado na vida do ambicioso e visionário P.T. Barnum, fundador do que mais tarde se tornaria o famoso circo Ringling Bros. e o Barnum & Baily Circus. Esta é história de um homem que surgiu do nada para criar o maior espetáculo à face da terra num filme que se apresenta sob a forma de um musical ousado e original, o nascimento do show business moderno...

18 de janeiro a 18 de fevereiro
9h30-18h30 e 21-22 horas de terça a sexta-feira e 14-19 e 21-22 aos sábados e domingos - Multimeios (galeria)
Exposição coletiva "Fraternidade"
Núcleo de Fotografia do Sindicato de Bancários do Norte - fotografia de Joaquim Soares, António Queirós e Gabriel Sousa (a título póstumo), pintura de Fátima Henriques, Argílio Ribeiro, Maria Hermínia, Laura Maria e Alma Ivascu e aguarela de Luís Reina.

19 e 20 de janeiro
21 horas - Casino Espinho
Espetáculo de Lena d'Água

22 horas - Casino Espinho
Bruce Mc Corrie Duo
Música ao vivo no bar The Joker com entrada livre

20 de janeiro
11 horas - Biblioteca Municipal
Yoga, "pela via de um conto"
Aula de Yoga para crianças, pela via do conto, onde iremos também passar pelas componentes meditativa e introspectiva. Nesta aula, iremos fazer uma abordagem lúdica ao mundo maravilhoso do Yoga para crianças. Tendo em atenção o equilíbrio entre a espontaneidade e a estrutura, para que os "pequenos" participantes se possam expressar de forma criativa, mas ao



Onda Poética na Biblioteca adiada para o dia 25

A sessão da Onda Poética que estava agendada para o dia 18 de janeiro, foi adiada para o dia 25 de janeiro, às 21h30, na cafeteria da Biblioteca Municipal José Marmelo e Silva.



mesmo tempo com respeito por si próprios e pelos outros.

A pedra basilar da aula será o conto, onde as crianças vão dar "vida" ao mesmo, através de posturas de yoga simples e adequadas à estrutura de cada uma... Atividade dinamizada pela voluntária Sara Cardoso.
Público-alvo: crianças dos 3 aos 10 anos (até dois acompanhantes)
Inscrição prévia e gratuita

15 horas - Biblioteca Municipal
Lançamento do livro "Rua

do Passadiço" de Gaspar Cadete

15h30 - Planetário Digital Imersivo do Multimeios
"A Vida das Árvores"
"A Vida das Árvores" é uma divertida e educativa sessão de planetário que nos fala do fascinante mundo das árvores. Mostra como elas conseguem vencer a gravidade para transportar água até ao topo das suas copas, como funciona a fotossíntese e de que forma é que as árvores contribuem para a diversidade da vida na Terra através da produ-

pequeno. A raça humana está ligada melhor e mais rápido do que nunca, mas e sobre outro qualquer lugar? Poderíamos um dia ser parte de uma comunidade galáctica, compartilhar o nosso conhecimento e ideias? Ou é a Terra o único planeta com vida? "Nós somos Aliens!" leva-nos numa viagem épica, na procura de evidências sobre vida extraterrestre...

Classificação: maiores 8 anos

21h15 e 22 horas - Planetário do Multimeios
Sessão dupla: Observatório + Planetário "Voltar à Lua"
Noite com sessão dupla no Multimeios, com uma ida ao planetário para uma sessão de Cinema Imersivo, seguida de uma subida ao Observatório, para uma sessão de observação astronómica. Propõe-se uma visita ao planetário para ver "De volta à Lua", uma excelente sessão de Cinema Imersivo onde o entretenimento e a projeção a 360 graus não deixarão ninguém indiferente. A seguir, aproveite o bom tempo com uma sessão de Observação, na qual poderá observar nebulosas, planetas, a Lua, entre outros objetos e constelações...

Classificação: maiores de 8 anos

21h30 - Auditório da Academia de Música de Espinho
Espetáculo de Júlio Pereira

21 de janeiro
15h30 - Planetário Digital Imersivo do Multimeios
"Lendas do Céu Noturno: Perseu e Andrómeda"
Perseu e Andrómeda é uma divertida versão da história da princesa Andrómeda, que, por castigo divino pela vaidade de sua mãe, é sacrificada a um monstro marinho - e salva pelo herói Perseu!
Classificação: maiores de 4 anos

16h30 - Planetário Digital Imersivo do Multimeios
"Seleção Natural"
Junte-se ao jovem Charles Darwin numa viagem de aventura e de exploração, circum-navegando o mundo a bordo do H.M.S. Beagle. Venha ouvir o próprio Darwin revelar como encontrou e como funciona o mecanismo simples e elegante que explica a evolução de toda a vida na Terra: Seleção Natural. Para além do seu conteúdo científico e educativo, Seleção Natural, é uma sessão com imagens e animações fantásticas e uma banda sonora excepcional.

Esta sessão foi criada e produzida por uma das maiores produtoras de conteúdos imersivos, a Mirage 3D com sedes na Holanda. Esta foi meticulosamente produzida e conjuga na perfeição animação foto realista e filmagens reais para mergulhar o espectador no maravilhoso mundo de Darwin!
Classificação: maiores 8 anos

23 de janeiro
15 horas - Biblioteca Municipal
"Tricotar Histórias"
Espaço de encontro de pessoas que praticam tricôt, crochet, ou outras técnicas de trabalho com agulhas, conciliando com partilha de saberes, leituras e memórias...
Público-alvo: população adulta/sênior
Inscrições gratuitas

25 de janeiro
10 horas - Biblioteca Municipal
"As vogais são demais!"
Oficina de promoção do livro e da leitura dirigida ao público do pré-escolar que envolve narração oral, dramatização e expressão musical
Público-alvo: pré-escolar
Inscrição prévia

25, 26, 30 e 31 de janeiro
"Jogo da Alta Roda"
16h30 e 21h30 - Cinema do Multimeios
Realizador: Aaron Sorkin
Atores: Jessica Chastain, Idris Elba e Kevin Costner
Categoria: drama/crime
Classificação: maiores 12 anos
Molly Bloom, jovem esquiadora e antiga esperança olímpica, torna-se uma empreendedora de sucesso e alvo de uma investigação quando cria um jogo internacional de pôquer com altas apostas.
Entre os jogadores encontram-se celebridades de Hollywood, estrelas do desporto, dos negócios e a máfia russa. Após ser detida pelo FBI, o seu único aliado é o advogado de defesa Charlie Jaffrey, que descobre em Molly muito mais do que os tabloides tinham feito parecer...

21 horas - Casino Espinho
Espetáculo de Vitorino Salomé

22 horas - Casino Espinho
Anabela & Sérgio Vasconcelos
Música ao vivo no bar The Joker com entrada livre

28 de janeiro
18h30 - Multimeios
Show com Laureano Márquez

Telefones úteis

A. Viação Espinho	227 341 296
Biblioteca	227 335 800
Bomb. V. Espinho	227 340 005
Bomb. V. Espinhenses	227 340 042
Câmara Municipal	227 335 800
Casino Espinho	227 335 500
Centro de Saúde	227 334 020
Cliesp	227 330 410
Clínica Costa Verde	227 345 885

Clínica N.º S.ª d'Ajuda	227 342 695
Clínica S. Pedro	227 344 714
Clín. Dr. J. Mendes & Filha	227 341 710
COGE - Clínica Santa Casa	227 330 960
Policlínica	227 330 640
CIT - Rua 19	227 330 631
EDP - Avarias	800 506 506
EDP - Leituras	800 507 507
EDP - Comercial	808 505 505
Estação CP	808 208 208

Fisioclinica	227 314 986
Brigada Fiscal	227 341 196
Hospital Espinho	227 331 130
Hospital V. N. Gaia	227 865 100
S. Sebastião (S.M.Feira)	256 379 700
Junta Freguesia de Espinho	227 344 418
PSP	227 340 038
Registo Civil	227 332 060
Repartição Finanças	227 332 070
Saneam. Básico (avarias)	227 335 840

Segurança Social	227 341 956
Táxis (Câmara)	227 343 167
Táxis (Conc. Espinho)	800 208 202
Táxis Costa Verde	227 340 118
Táxis (N.º S.ª d'Ajuda)	227 340 010
Táxis União, Lda.	227 348 017
Táxis Unidos	227 342 232
Táxis Verdemar	227 343 500
Tesouraria Fazenda Pública	227 332 087
Tribunal	227 331 330

Anta

Assoc. Socorros Mútuos de S. Francisco de Assis de Anta	227 340 103
Farmácia	227 341 109
Farmácia MAIS	227 341 409
Junta Freguesia	227 346 453
Lar da 3.ª Idade	227 330 900
Unidade de Saúde	227 334 060
Táxi	966 527 887 / 227 325 242

Guetim

Junta Freguesia	227 344 226
-----------------	-------------

Paramos

Centro Social	227 330 870
Farmácia	227 346 388
Junta Freguesia	227 342 710
Reg. Engenharia	227 342 023
Unidade de Saúde	227 345 001

Silvalde

Junta Freguesia	227 344 017
Unidade Saúde Marinha	227 343 101
Unidade Saúde Silvalde	227 343 642

António Canelas vence na Maia

No passado sábado, a secção de natação do Sporting Clube de Espinho esteve presente no XVIII Torneio Internacional Cidade da Maia - Masters.

A prova contou com mais de 220 nadadores em representação de 21 clubes e foi realizada no Complexo Municipal de Piscinas de Águas Santas, organizado pelo Clube de Natação da

Maia em parceria com a Associação de Natação do Norte de Portugal.

O Sporting Clube de Espinho esteve presente com o nadador António Canelas nas provas de 100m Mariposa e 100m Bruços, onde obteve o 1.º lugar em ambas as provas, tendo ainda batido recorde pessoal na prova dos 100m Mariposa.

Norberto Moreira deixa o Novasemente

Norberto Moreira demitiu-se do cargo de presidente da Direção do Novasemente Grupo Desportivo por "questões que se prendem única e exclusivamente com a minha vida pessoal e profissional". O até então presidente do Novasemente alega um "grande desgaste" provocado pelo cargo, o que o levou a abandoná-lo a cerca de meio ano do fim do mandato para o qual fora eleito. Recorde-se que Norberto Moreira assumiu a presidência do clube há oito anos e meio.

O novo presidente será o até então 'vice', Manuel Marques que irá assumir aquelas funções até ao final do mandato, altura em que deverá decorrer novo ato eleitoral.

Manuel Proença

Tiago Paiva eleito presidente da AFPCE

Tiago Paiva foi eleito presidente da Direção da Associação de Futebol Popular do Concelho de Espinho (AFPCE), sucedendo, assim, a José Carlos Teixeira, que viu-se obrigado a abandonar o cargo por se candidatar a presidente da Junta de Freguesia de Silvalde e a Jorge Gomes, que assumiu a liderança da Comissão Administrativa que esteve em funções

até agora. Tiago Paiva encaixou uma lista única cujo lema era "Uma Associação de Todos e Para Todos" e mereceu, por isso, a unanimidade dos votos.

A tomada de posse dos novos corpos sociais da AFPCE está agendada para amanhã, sexta-feira, às 21h15 no auditório do Fórum de Arte e Cultura de Espinho (FACE).



Natação do Sporting Espinho em destaque no Troféu das Fogaceiras

No passado fim-de-semana, a equipa da natação adaptada da Secção de Desporto Adaptado do Sporting Clube de Espinho esteve presente no IV Troféu das Fogaceiras.

Este foi um troféu organizado pelo Clube Feira Viva em colaboração com a Associação de Natação do Centro Norte de Portugal e que foram realizados nas Piscinas Municipais de Santa Maria da Feira.

O Sporting Clube de Espinho participou com sete nadadores (três femininos e quatro masculinos).

O destaque vai para a nadadora Vera Cardoso

(S14) ao ficar em 1.º lugar nos 50m Livres e 50 e 100m Costas, tendo ainda ficado em 2.º lugar nos 100m Livres.

Também em destaque estiveram os nadadores Jéssica Ferreira e João Amaral por terem obtido primeiros lugares em provas nadadas.

Jéssica Ferreira (S14) ficou em 1.º lugar nos 25m Costas, tendo obtido também o 5.º lugar nos 50m Costas e o 6.º lugar nos 50m Livres. João Amaral (S14) obteve o 1.º lugar nos 100m Bruços, ficando em 5.º lugar nos 100m Costas e o 6.º lugar nos 50m Livres e 50m Costas.

José Pedro Costa (S6) também obteve pódio nos 50 e 100m Livres ao ter ficado em 3.º lugar em ambas as provas.

Luísa Félix (S21) também ficou em 3.º lugar nos 25m e 50m Costas, obtendo também o 5.º lugar nos 25m Livres e o 6.º lugar nos 50m Livres. José Pedro Ferreira (S14) classificou-se em 6.º lugar nos 25m Livres.

Diogo Cruz, nadador ainda não classificado pela Federação Portuguesa de Natação, competiu numa categoria geral, tendo ficado em 1.º lugar nos 25m e 50m Livres e 25m e 50m

intervalo com 2-0.

Na segunda parte a formação do Oleiros foi mais atrevida, mas com a sua experiência, os atletas antenses conseguiram um resultado mais dilatado (6-1).

Eis a constituição da equipa dos Águias Anta Futsal: Tiago Pereira; Miguel (cap.), Celso, Carlos (1 golo), Samuel, Monteiro, Tiago Silva, Nelson, Paulo Silva (1), Bruno (2), Postiga e Filipe (2).

Treinador: José Vieira. Delegado: José Gonçalves Vieira.

Águias de Anta Futsal vence Oleiros

Realizou-se no Pavilhão em Perosinho a 3.ª Jornada da Liga de Honra de Futsal - FFA Aveiro entre as equipas dos Águias Anta Futsal e o Oleiros Futsal Clube.

Os antenses levaram a melhor sobre a equipa de Oleiros e venceram por 6-1. Com este triunfo conquistaram três preci-

osos pontos na prova.

A primeira metade do jogo foi de sentido único e a equipa orientada por José Vieira podia ter marcado por inúmeras vezes.

Contudo, o guarda-redes contrário fez uma excelente exibição e retardou o golo. Só mesmo no final os antenses marcaram por duas vezes, chegando ao

Jornada aziaga para o hóquei em patins

A equipa de hóquei em patins sénior da Associação Académica de Espinho somou mais uma derrota no Campeonato Nacional da 2.ª Divisão, zona Norte. Os academistas foram goleados pelo líder, o Riba D'Ave por 9-2. Os golos da equipa do Mocho foram apontados por André Pinto e Diogo Casanova.

Entretanto, em jogos do Distrital, a equipa de sub-20 da Académica de Espinho perdeu, em casa, com o Gulpilhares, por 2-3 e foi a Vila Boa do Bispo vencer os locais por 1-3.

Por seu turno, os sub-17 perderam, em casa, com o Penafiel, por 0-3; os sub-15

academistas foram derrotados pela Juventude Pacense por 2-1; os sub-13 perderam com o Académico do Porto por 5-2; e os benjamins bateram o Lavra por 0-9.

No próximo fim-de-semana realizam-se os seguintes jogos:

Fão-Académica de Espinho (seniores), sábado, às 19h30, em Fão; Lavra-Académica de Espinho (veteranos), sábado, às 10h50, em Paços de Ferreira; Académica de Espinho-Marco (sub-20), domingo, às 11h15, no Pavilhão Arquitecto Jerónimo Reis, em Espinho; Futebol Clube do Porto-Académica de Espinho (sub-15), sábado, às 10 horas, em Valongo.

Vitória com sabor a derrota

As equipas de hóquei de sala de sub-15 e de sub-18 da Associação Académica de Espinho tiveram sortes diferentes nos respetivos campeonatos nacionais. Os sub-15 academistas foram ao pavilhão do Viso vencer os locais por 5-7 e os sub-18 foram goleados pela Associação Desportiva de Lousada, por 2-12.

Esta semana os sub-15 academistas tinham uma difícil tarefa para conseguir um lugar nos Nacionais, pois tinham que ganhar o seu jogo esperando por outros. Os espinhenses fizeram aquilo que lhes cabia e foram ao Viso vencer a equipa de seniores femininos.

O primeiro tento da equipa espinhense surgiu aos sete minutos, por Guilherme. No entanto, a reação das adversárias surgiu em três cantos, passando o resultado para 3-1. Depois de um desconto de tempo solicitado pelo técnico academista, Luís, numa jogada de apoio com Francisco, reduziu para 3-2 e logo a seguir, Guilherme, em dois cantos, virou o resultado (3-4).

A reação das meninas do Viso foi imediata, mas o guarda-espinhense, Pedro esteve em grande evidência, evitando o pior. Vasco e Francisco, na defesa, também de-

ram um grande apoio ao seu guarda-espinhense.

Antes do intervalo a equipa do Viso chegou ao empate (4-4) através da marcação de uma grande penalidade.

E no recomeço Vasco, numa jogada com Guilherme, deu a volta ao marcador, fazendo o 4-5 e Guilherme, logo de seguida, fez o 4-6.

Com o jogo controlado e defendendo muito bem a equipa da Académica, nos últimos cinco minutos, chegou ao 4-7, por Daniel.

O Viso, na última jogada do jogo, reduziu para 5-7.

Com este resultado os miúdos da Académica de Espinho despediram-se da época de Sala, desapontados, por terem ficado de fora dos Nacionais.

Por sua vez, a equipa de sub-18 da Associação Académica de Espinho recebeu a Associação Desportiva de Lousada e perdeu por 2-12. Uma luta muito desigual, como aliás faz transparecer o resultado, já que os visitantes trouxeram a equipa que disputou os nacionais de seniores.

Mas mesmo assim, os jovens academistas insistiram, em especial por Sandro e Leandro que obrigaram o guarda-espinhense a grandes intervenções.

Aos 10 minutos de jogo o

Lousada marcou. Contudo, os miúdos da Académica ripostaram, com Sandro a enviar a bola ao poste!

A apenas cinco minutos do intervalo, uma grande penalidade e dois cantos elevaram a contagem, a favor do Lousada, para 0-4.

Na segunda parte Sandro, aos cinco minutos reduziu para 1-4. Este golo deu mais alento aos espinhenses e Leonardo, de canto, fez o 2-4. Porém, os de Lousada não abrandaram o ritmo e em apenas dois minutos fizeram o 2-6.

Mas o pior estava para chegar! Depois de um bom par de defesas de Pedro, com uma intervenção de risco, o guarda-espinhense saiu lesionado no joelho. Depois de alguns minutos de muita apreensão e com ajuda de uma massagista que se encontrava num jogo de voleibol, Pedro conseguiu caminhar, mas não voltou a jogo. O treinador, Joaquim Magano, colocou Ricardo a jogador avançado e, por isso, o Lousada, aos poucos começou a aumentar o resultado até aos 2-12 finais.

A equipa de sub-18 academista irá participar na Fase Final do Campeonato Nacional de Sala daquele escalão, a realizar em Sobrado (Gondomar) a 10 e 11 de fevereiro.

CAMPEONATO NACIONAL SENIORES MASCULINOS

2.ª DIVISÃO - NORTE - Resultados

Riba d'Ave-AA Espinho	9-2
Limianos-Gulpilhares	2-4
AA Coimbra-HA Cambra	3-3
FC Porto B-Famalicense	0-2
Juventude Pacense-HC Marco	4-2
CH Carvalhos-Sanjoanense	6-5
Fão-CD Póvoa	3-3
Folgouo de Vila Praia	

Classificação

	J	V	E	D	F-C	P
Riba d'Ave	13	10	1	2	80-45	31
Sanjoanense	12	9	0	3	65-37	27
CH Carvalhos	12	7	4	1	64-47	25
HA Cambra	12	7	3	2	58-40	24
AA Coimbra	12	6	2	4	64-60	20
AA Espinho	13	5	4	4	64-61	19
Famalicense	12	5	3	4	46-41	18
FC Porto B	12	5	2	5	54-49	17
CD Póvoa	12	4	4	4	46-49	16
Juventude Pacense	12	4	3	5	52-50	15
Limianos	12	3	3	6	44-52	12
HC Marco	12	3	3	6	46-57	12
Fão	12	2	2	8	41-64	8
Gulpilhares	12	2	1	9	33-62	7
Vila Praia	12	1	1	10	41-84	4

Tigres a um passo da segunda fase do Nacional de juniores

Hugo Chang e Kenny Neves decisivos na vitória ante o Padroense

A equipa de futebol de juniores do Sporting Clube de Espinho está um passo

de alcançar a segunda fase do Campeonato Nacional da 2.ª Divisão.

Os tigres, que venceram este sábado a equipa do Padroense por 2-1, irão de-



Marfoot vence Geração Paramos

A equipa de benjamins A da Academia Marfoot (Silvalde) bateu o Clube Geração Paramos por 3-0, em encontro a contar para o Campeonato Distrital, realizado no Campo da Seara, em Silvalde.

Jogo pautado pelo equilíbrio no primeiro tempo, com ambas as equipas a lutarem muito pelo resultado.

Sem grandes lances de perigo junto das balizas, foi uma Marfoot eficaz a concretizar uma das poucas oportunidades criadas na primeira parte, chegando ao intervalo a vencer por uma bola a zero.

Início de segunda parte

com muita chuva, em que a Marfoot foi gerindo o resultado com uma boa circulação de bola entre os seus jogadores, tornando assim o jogo mais fácil.

Naturalmente marcou mais dois golos, fechando o resultado em três bolas nas

redes sem resposta do Paramos.

Eis a constituição das equipas:

AAC Marfoot Silvalde: Fernando, Duarte, Lacerda, Ricardo, Simão, Xavier, Tiago, João, Martim, Daniel, Rui e Gonçalo. Treinador: Bruno

frontar o Futebol Clube de Penafiel, no próximo sábado, às 15 horas, no Campo de Treinos N.º 1 daquele clube.

Um jogo que se revela importantíssimo, interessando aos tigres apenas a vitória, já que o seu adversário leva um ponto de vantagem e que poderá ser um dos momentos mais importantes registados nos últimos anos no futebol de formação dos alvinegros.

No Complexo Desportivo do Sporting Clube de Espinho, disputou-se a 17.ª Jornada da 2.ª Divisão Nacional do Campeonato de Juniores entre o Spor-

ting Clube de Espinho e o Padroense Futebol Clube.

O jogo começou com o Sporting de Espinho a entrar de forma pressionante sobre o adversário e controlando o jogo com a posse de bola que, a equipa já nos habituou.

O adversário vinha apostado em condicionar o jogo dos tigres e causar problemas num contra-ataque ou bola parada.

No entanto aos 36 minutos surgiu o primeiro golo para os tigres por Hugo Chang.

Volvidos dois minutos, aos 38, o segundo golo para os tigres por intermédio de Kenny Neves a concretizar uma excelente jogada de ataque coletiva, chegando o resultado de 2-0 ao intervalo.

Na segunda parte, os tigres mantiveram a sua forma de jogar pressionante, criaram oportunidades de golo no entanto, não foram concretizadas, o que poderia ter elevado a vantagem.

Nos minutos finais, surgiu uma grande penalidade para a equipa visitante após uma pretensa mão de um jogador dos tigres e respetivo golo. Assim, o resultado final seria fixado em 2-1 para os tigres que conseguiram uma excelente vitória.

Sporting Espinho, 2 Padroense, 1

Jogo no Complexo Desportivo do Sporting Clube de Espinho, em Silvalde.

Árbitro: Henrique Silva

(AF Braga).

Árbitros assistentes: Nuno Paiva e José Matos.

Ao intervalo: 2-0.

Sporting Clube de Espinho - Rui Lima; Jorge Graça, Ricardo Boaventura, Filipe Oliveira e Rafael Figueiredo; Paulo Cruz, André Pinhal (cap.) e Bernardo Pereira; Hugo Chang, Miguel Pereira e Kenny Neves.

Substituição: Jorge Graça por Sandro Oliveira (75).

Não utilizados: João Tomás, Diogo Magalhães, Bruno Costa, Lucas Lima, Pedro Vito e Rui Neto.

Treinador: Paulo Marques.

Treinador adjunto: Hugo Moutinho.

Padroense Futebol Clube - João Peres; Bruno Borges, Jorge Saldanha, Guilherme Estevinho e José Nogueira; João Nogueira, Nuno Azevedo e Diogo Gorito; João Pinto, André Peixe e Gibi Embaló.

Substituições: Diogo Gorito por Tiago Gonçalves (45), José Nogueira por Fábio Castro (59) e Gibi Embaló por Miguel Ferreira (59).

Não utilizados: Vítor Fernandes e Gonçalo Ramalho.

Treinador: Luís Perfeito.

Golos: 1-0, por Hugo Chang (36); 2-0, por Kenny Neves (38); 2-1, por André Peixe (90, gp).

Disciplina: cartão amarelo a Rafael Figueiredo (61); Guilherme Estevinho (39) e Nuno Azevedo (68).

Manuel de Magalhães

Luso Venezuelano vence nas Taipas

A equipa de veteranos de futebol do Centro Social Luso Venezuelano bateu o Clube Caçadores das Taipas por 2-5.

Os veteranos de futebol do Centro Social Luso Venezuelanos foram até às Taipas (Guimarães) para realizarem mais um jogo de convívio com os veteranos do Clube Caçadores local.

Com uma entrada muito forte, os veteranos do Luso adiantaram-se muito cedo no marcador (0-1) por Zeca. Passados poucos minutos mais um contragolpe e Zeca bisou ao fazer o 0-2.

Os veteranos do Taipas não baixaram os braços e partiram para cima do Luso só que a defesa estava muito bem e o melhor que o Taipas conseguiu fazer foi reduzir para 1-2 ainda antes do intervalo.

A segunda parte foi de grande intensidade, com os dois conjuntos à procura de golos. Só que, mais uma vez, o Luso Venezuelano parecia mais determinado e eficaz. Marco fez o 1-3 e o 1-4.

As equipas estavam a criar sucessivos lances de perigo para as balizas. E não há duas sem três!... Marco fez o 1-5.

Já muito perto do fim do jogo, o Taipas fechou o marcador (2-5).

Vitória justa dos veteranos do Luso Venezuelano. A equipa esteve muito bem organizada taticamente pelo seu treinador Paquito.

Caçadores Taipas, 2 Luso Venezuelano, 5

Jogo no Complexo Desportivo das Taipas.

Árbitro: Armando Porto.

Ao intervalo: 1-2.

Clube Caçadores das Taipas - Belmiro; Silva, Berto, Zé Carlos e Válder; Manecas (cap.), Oliveira e Tringa; Armando, Ticho e Nuno.

Jogaram ainda: César, Vítor, João, Cesário, Zé Augusto e Marco.

Treinador: Marques.

Centro Social Luso Venezuelano - Acácio; Filipe, Viseu, Leandro e Maia; Gigas, Jorge Sabença e Edgar; Nogueira, José Carlos (cap.) e Zeca.

Jogaram ainda: Zé Luís, Jaime Godinho, Marco, Carlos Costa, Zé Valadares, Hélder, Gady, Carlos Costa e Décio.

Treinador: Paquito.

Golos: Ticho e João; Zeca (2 golos) e Marco (3).

Ronda no comando

O Campeonato de Futebol Popular do Concelho de Espinho continua ao rubro semana após semana.

O Cantinho da Ramboia, que liderava a tabela classificativa na jornada anterior, passou para a terceira posição ao ser goleado pelo Grupo Desportivo da Ronda por 6-0, que assume, assim, o primeiro lugar com os mesmos pontos que a Corga de Silvalde.

Os silvaldenses bateram os Magos de Anta, por 1-0.

O mais curioso é que, entre o sexto classificado e o primeiro, apenas vai uma diferença de quatro pontos, sinal da grande competitividade e de grande equilíbrio entre as equipas na presente temporada.

Na 2.ª Divisão, embora um pouco diferente, acaba por se encontrar alguma semelhança.

O primeiro classificado, os Morgados de Paramos,

foram derrotados por 0-3 pelo Grupo Desportivo da Idanha, que desta forma ficou a apenas um ponto da liderança, à semelhança da Associação Desportiva de Esmojães que bateu os Estrelas da Ponte de Anta por 3-6.

No próximo fim-de-semana haverá uma interrupção do Campeonato para se disputar a segunda eliminatória da Taça Cidade de Espinho.

CAMPEONATO DE FUTEBOL POPULAR DO CONCELHO DE ESPINHO

1.ª DIVISÃO

Resultados

Quinta Paramos-Desp. Regresso 1-0
Leões Bairristas-Águias Paramos 0-0
Novasemente-Bairro Ponte Anta 2-1
Magos Anta-Corga Silvalde 0-1
GD Ronda-Cantinho Ramboia 6-0
GD Outeiros-Rio Largo 2-3
Folgou o Desportivo Ponte Anta

Classificação

	J	V	E	D	F-C	P
GD Ronda	9	6	2	1	24-5	20
Corga Silvalde	9	6	2	1	22-11	20
Cantinho Ramboia	9	6	0	3	12-15	18
Quinta Paramos	9	5	2	2	14-8	17
Magos Anta	9	5	2	2	12-6	17

Rio Largo 10 4 4 2 13-11 16
Leões Bairristas 9 3 4 2 11-9 13
Desp. Ponte Anta 9 4 1 4 14-16 13
Novasemente 9 3 1 5 12-13 10
Águias Paramos 9 3 1 5 16-21 10
Bairro Ponte Anta 10 1 2 7 11-25 5
Desp. Regresso 9 1 2 6 8-16 5
GD Outeiros 10 1 1 8 11-24 4

Próxima jornada (27 e 28 janeiro)

Cantinho Ramboia-Desp. Ponte Anta
Magos Anta-Leões Bairristas
GD Outeiros-Bairro Ponte Anta
Novasemente-Quinta Paramos
Águias Paramos-Desportivo Regresso
Corga Silvalde-GD Ronda
Folga o Rio Largo

2.ª DIVISÃO

Resultados

Lomba Paramos-Estrelas Vermelhas 2-3
Águias Anta-Estrelas Divisão 2-6
AD Guetim-Império Anta 1-1
Cruzeiro Silvalde-Juventude Estrada 3-0
Morgados Paramos-GD Idanha 0-3
Estrelas Ponte Anta-Assoc. Esmojães 3-7

Classificação

	J	V	E	D	F-C	P
Morgados Paramos	9	7	0	2	25-18	21
GD Idanha	9	6	2	1	23-11	20
Assoc. Esmojães	9	6	2	1	21-9	20
AD Guetim	9	5	4	0	24-15	19
Cruzeiro Silvalde	9	5	1	3	27-19	16
Juventude Estrada	9	4	1	4	15-17	13

Silva. Delegado: Miguel Lacerda.

Clube Geração Paramos: Simão, Eduardo, Gonçalo, Tiago, André, Gabriel, Gustavo, Bernardo, Francisco, Rodrigo, Gabriel e André L. Treinador: Tiago Silva. Delegado: Anselmo Silva.

Estrelas Vermelhas 9 3 2 4 20-20 11
Estrelas P. Anta 9 2 3 4 18-22 9
Império Anta 9 2 2 5 16-20 8
Estrelas Divisão 9 2 2 5 13-14 8
Lomba Paramos 9 2 1 6 16-30 7
Águias Anta 9 0 0 9 16-39 0

Próxima jornada (27 e 28 janeiro)

Estrelas Vermelhas-Morgados Paramos
GD Idanha-Império Anta
Juventude Estrada-Estrelas Divisão
Estrelas Ponte Anta-Águias Anta
AD Guetim-Cruzeiro Silvalde
Associação Esmojães-Lomba Paramos

TAÇA CIDADE DE ESPINHO

2.ª ELIMINATÓRIA

Estrelas Ponte Anta-GD Outeiros (Guetim/sábado/15h)
Leões Bairristas-Cruzeiro Silvalde (Cassufas/sábado/15h)
GD Idanha-Estrelas Divisão (Paramos/sábado/15h)
Desp. Ponte Anta-Cantinho Ramboia (Idanha/sábado/15h)
Rio Largo-Magos Anta (Seara/sábado/15h)
Quinta Paramos-Associação Esmojães (Paramos/domingo/10h)
Corga Silvalde-Novasemente (Cassufas/domingo/10h)
Desportivo Regresso-Águias Paramos (Guetim/domingo/10h)

Manuel Proença



Atletismo tigre regressa ao palco principal e merece destaque da Federação

No passado sábado, a secção de atletismo do Sporting Clube de Espinho/António Leitão regressou aos palcos principais do

atletismo, no Jamor (Oeiras), no Campeonato Nacional de Estrada. Com a participação de 20 atletas, o regresso glori-

oso da equipa destacou-se na Federação Portuguesa de Atletismo, com a obtenção de uns fantásticos 21 pontos que lhes conferiram o 12.º lugar veteranos e ainda o 2.º lugar de equipas do distrito de Aveiro.

O destaque deste campeonato vai para José Cabral, que conquistou o 4.º lugar M55 com um tempo oficial de 37m39s e Rui Santos, o primeiro atleta do Sporting Clube de Espinho a cortar a meta

num tempo oficial de 36m49s com o 14.º lugar M45.

A restante prova masculina contou com a presença e fantásticas classificações seguintes: Hernâni Furtado (37m45s, 27.º lugar, V35), Augusto Aluai (38m44s, 30.º, V50), Paulo Oliveira (38m54s, 30.º, V45), Carlos Ferreira (42m03s, 59.º, V40), Vítor Terra (42m12s, 62.º, V40), Marco Peixoto (42m16s, 64.º, V40), Luís Almeida (42m17s, 243.º Sênior), Daniel Oliveira (44m

11s, 74.º, V40), Jorge Vicente Sousa (44m18s, 62.º, V45), Augusto Rachão (44m53s, 22.º, V55), José de Castro (48m36s, 63.º, V50), António Albuquerque (50m50s, 87.º, V40), Ricardo Pereira (51m10s, 45.º Júnior), José Pereira (51m12s, 67.º, V50) e José Sampaio (55m39s, 79.º, V45).

Já a prova feminina contou com a presença de três atletas da secção, com as seguintes classificações: Nádya Santos (49m11s, 70.º lugar,

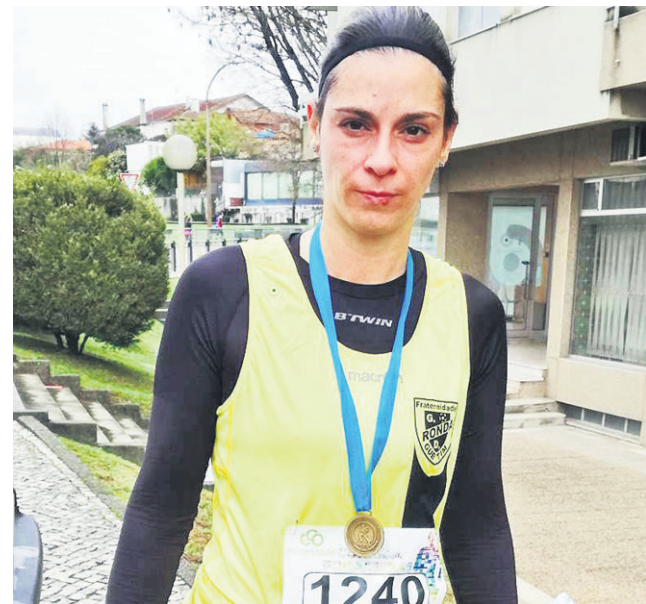
Sênior), Paula Oliveira (59m42s, 30.º, V45) e Fátima Oliveira (01h02m44s, 86.º Sênior).

A secção demonstra assim, mais uma vez, que a união faz a força e que o regresso do atletismo do clube está para ficar e crescer, trazendo cada vez mais alegrias aos espinhenses. Alegrias, que esperam já alcançarem no próximo Campeonato Distrital de Estrada, em Ílhavo.

Carla Pacheco e Ana Paula na Corrida das Fogaceiras

A poucos dias da apresentação oficial à imprensa e às entidades, o Atletismo do Grupo Desportivo Ronda continua na estrada e no passado fim-de-semana marcou presença na Corrida das Fogaceiras, em Santa Maria da Feira. Carla Pacheco fez 46m50s e foi a quarta no seu escalão, enquanto que Ana Paula mesmo debilitada fisicamente realizou um tempo na casa dos 55m e foi 15.ª na sua categoria.

De lembrar que no próximo sábado pelas 17 horas na sede do clube em Guetim será efetuada a cerimónia de apresentação oficial do Atletismo do GD Ronda.



Académica marca presença no Torneio de Reis

Realizou-se o 1.º Torneio de Reis, organizado pelo Vitória Clube de Quintinhas e com a cooperação da Associação de Ginástica de Setúbal, com a presença de duas dezenas de clubes, entre os quais a Associação Académica de Espinho. Estiveram presentes neste torneio 130 ginastas de todas as zonas do país.

A Associação Académica de Espinho fez-se representar com seis ginastas da 1.ª Divisão (Bárbara Santos, Beatriz Salvador e Mariana Fonseca do escalão Júnior, Iolanda Fernandes e Sofia Amorim do escalão de juvenis e Francisca Faustino do escalão de iniciadas) e seis

ginastas da 2.ª Divisão (Mariana Ramada e Francisca Guerreiro, do escalão de juniores; Maria Almeida, Maria Tavares e Francisca Oliveira, do escalão de juvenis; e Matilde Cunha do escalão de iniciadas).

Da 1.ª Divisão a ginasta Francisca Faustino classificou-se em 15.º de 28 ginastas. A ginasta Sofia Amorim classificou-se em 5.º lugar em Movimentos Livres com a mesma pontuação da ginasta classificada em 4.º lugar e 6.º lugar em corda. Iolanda Fernandes classificou-se em 21.º em Movimentos Livres e 19.ª em Arco. Em juniores as ginastas Bárbara Santos,

Mariana Fonseca e Beatriz Salvador, em Arco, classificaram-se em 8.º, 11.º e 12.º lugar respetivamente. Em Bola as ginastas Beatriz Salvador, Mariana Fonseca e Bárbara Santos classificaram-se em 8.º, 9.º e 14.º lugar respetivamente.

Da 2.ª Divisão o destaque vai para a ginasta Francisca Oliveira que obteve um magnífico 2.º lugar com o seu exercício de corda. A ginasta iniciada Matilde Cunha também obteve uma excelente classificação, 11.º lugar num total de 41 ginastas em prova. A ginasta Maria Tavares classificou-se em 6.º lugar num total de 23 ginastas e a Maria Almeida em 16.º lugar. A ginasta júnior Mariana Ramada classificou-se em 6.º lugar em 13.º lugar.





Fotos PEDRO LUÍS

Tigres isolados na liderança

Espinhenses sentiram grandes dificuldades ante um jogo duríssimo do adversário

Ao jogo violento levado ao terreno pelo Canelas 2010 e à passividade da equipa de arbitragem em lances puníveis disciplinarmente, os tigres deram uma boa resposta no segundo tempo, sobretudo com a entrada do 'destemido' Paulinho e com um golo de Ministro. Uma vitória que levou o Sporting Clube de Espinho à liderança, isolado, da Série B do Campeonato de Portugal.

Manuel Proença

Com três faltas consecutivas, já muito acima dos limites e perfeitamente ignoradas pela equipa de arbitragem - duas sobre Gilson Varela e uma sobre Van Zeller -, o Canelas 2010 conseguiu fazer com que o Sporting Clube de Espinho não pusesse em campo o seu futebol de qualidade.

Uma primeira parte que ficou, desse modo, perfeitamente condicionada à atuação, muito à margem das leis de jogo. Mas mesmo assim, os tigres foram dominadores, apareceram mais vezes na frente, mas não conseguiram disparar à baliza à guarda de

Ivan. Um jogo, por isso, atípico, com muitas paragens de tempo para a assistência em campo aos jogadores.

No segundo tempo afigurou-se um cenário bem diferente, sobretudo pela destemida postura dos jogadores do Sporting Clube de Espinho. Os tigres entraram confiantes e puseram em campo toda a sua técnica numa tática muito bem trabalhada. Aos poucos foram quebrando o meio-campo do adversário e sua a linha defensiva, sobretudo com a velocidade de jogo que foi substancialmente notória após a entrada em campo do jovem avançado dos tigres, Paulinho. O rápido extremo, entrou sem medo, e



destruiu, por completo, a defensiva do Canelas, sobretudo pelo lado esquerdo, por onde atacava veloz, antecipando-se sempre. E, por isso, os sinais de que o golo poderia aparecer a qualquer momento foram dados em vários instantes. Cléber, aos 61 minutos, rematou de cabeça e o defesa Isaac tirou a bola quase em cima da linha, evitando o primeiro. E, depois, Ministro, com um remate dentro da área, colocou a equipa espinhense à frente do marcador.

Em desvantagem, a equipa do Canelas procurou mais a falta, sobretudo sem bola. João Ricardo é agredido e só entra em campo de touca, a tapar o ferimento que lhe fora causado por George.

Com as substituições todas feitas a equipa adversária acabou por procurar mais a linha da frente e até chegou a marcar, um golo que fora bem e prontamente anulado pelo árbitro por indicação do seu assistente, Marco Teixeira.

Vitória justíssima da equi-

pa do Sporting Clube de Espinho que assume a liderança isolada do campeonato após derrota do Cinfães em Coimbra, por 4-0.

No próximo domingo a equipa do Sporting Clube de Espinho irá jogar ao Complexo Desportivo Cidade Gandra, às 15 horas, ante a equipa local do Aliança, último classificado do Campeonato.

Sporting Espinho, 1 Canelas 2010, 0

Jogo no Estádio Comendador Manuel de Oliveira Violas, em Espinho.

Árbitro: Hélder Lamas (AF Braga).

Árbitros assistentes: Luís Costa e Marco Teixeira.

Ao intervalo: 0-0.

Sporting Clube de Espinho - Leo; João Ricardo, Cléber, José Santos e Bruno Gomes; Ministro, Leo Cordeiro e Samu; Van Zeller, Carlitos (cap.) e Gilson Varela.

Substituições: Bruno Gomes por Paulinho (57), Van Zeller por Joel (88) e Gilson Varela por Bruno Moraes (88).

CAMPEONATO DE PORTUGAL 2017/18

SÉRIE B - Resultados	Classificação					
	J	V	E	D	M-S P	
Amarante FC-Cesarense 1-1	Sp. Espinho	16	10	4	2	30-13 34
Gondomar-Trofense 3-0	Cinfães	16	9	4	3	22-20 31
Sousense-Aliança de Gandra 1-0	Cesarense	16	7	8	1	24-10 29
SC Salgueiros-Freamunde (dia 7/02)	Gondomar	16	7	7	2	22-10 28
AD Sanjoanense-Camacha 2-0	FC Felgueiras 1932	16	8	4	4	23-13 28
SC Coimbrões-Cinfães 4-0	Amarante FC	16	6	5	5	20-19 23
FC Pedras Rubras-FC Felgueiras 1932. 0-3	AD Sanjoanense	16	5	6	5	20-16 21
Sp. Espinho-Canelas 2010 1-0	FC Pedras Rubras	16	5	6	5	14-15 21
	SC Coimbrões	16	5	6	5	27-28 21
	Canelas 2010	16	5	5	6	27-25 20
	Trofense-Sousense	16	5	4	7	19-26 19
	FC Felgueiras 1932-AD Sanjoanense	15	4	3	8	15-16 15
	Cinfães-FC Pedras Rubras	16	4	2	10	14-24 14
	Aliança de Gandra-Sp. Espinho	SC Salgueiros	15	2	8	5 15-19 14
	Canelas 2010-SC Coimbrões	Sousense	16	4	1	11 9-35 13
	Camacha-Amarante FC	Aliança Gandra	16	3	3	10 16-28 12

Não utilizados: Bruno Silva, Pipa, Rui João e Sérgio Conceição.

Treinador: Rui Quinta.

Clube de Futebol Canelas 2010 - Ivan; Isaac, Oliveira, Vítor Bastos e Salvador; Rudi, Vítor Borges e Bruno Costa; Rui Lima, Augusto e Fernando Madureira (cap.).

Substituições: Vítor Borges por Dragonov (54), Augusto por George (64) e

Fernando Madureira por Kaká (68).

Não utilizados: Chibante, Jeferson, Moreira e Nani.

Treinador: Manuel Matias.

Golo: 1-0, por Ministro (63).

Disciplina: cartão amarelo a Leo (66) e Cléber (71); Fernando Madureira (66), George (69), Kaká (81) e Dragonov (83).



LLIGA

Resultados

Chaves-V. Guimarães	4-3
Paços Ferreira-Marítimo	0-0
Braga-Benfica	1-3
Boavista-Portimonense	2-0
Tondela-Feirense	3-1
Belenenses-Rio Ave	1-2
Sporting-Desp. Aves	3-0
Moreirense-V. Setúbal	2-2
Estoril Praia-FC Porto	(*)

(*) Suspenso ao intervalo. A reatar em 21 de fevereiro de 2018, às 18 horas.

Classificação

	J	V	E	D	F-C	P
Sporting	18	14	4	0	41-10	46
FC Porto	17	14	3	0	45-9	45
Benfica	18	13	4	1	43-12	43
Rio Ave	18	12	1	5	35-18	37
Marítimo	18	8	4	6	17-20	28
Chaves	18	7	5	6	24-25	26
Boavista	18	7	3	8	20-22	24
V. Guimarães	18	7	2	9	24-33	23
Tondela	18	6	4	8	23-28	22
Belenenses	18	5	4	9	16-25	19
Portimonense	18	4	6	8	23-29	18
Feirense	18	5	2	11	16-24	17
Paços Ferreira	18	3	6	9	19-34	15
Moreirense	18	3	6	9	15-29	15
Desp. Aves	18	3	5	10	16-29	14
V. Setúbal	18	2	7	9	18-34	13
Estoril Praia	17	3	3	11	14-35	12

Próxima jornada (19 a 21/01)

- V. Setúbal-Sporting
- FC Porto-Tondela
- Marítimo-Belenenses
- Benfica-Chaves
- Portimonense-Braga
- Desp. Aves-Paços Ferreira
- Feirense-Moreirense
- Rio Ave-Boavista
- V. Guimarães-Estoril Praia

II LIGA

Resultados

Académica-Ac. Viseu	1-1
Sporting B-Sp. Covilhã	0-1
Benfica B-UD Oliveirense	3-2
Gil Vicente-FC Porto B	0-1
Leixões-Real	3-0
V. Guimarães B-Varzim	2-1
U. Madeira-Braga B	1-1
Penafiel-Nacional	0-3
Arouca-FC Famalicão	1-0
Santa Clara-Cova da Piedade	1-0

Classificação

	J	V	E	D	F-C	P
FC Porto B	20	13	1	6	34-23	40
Ac. Viseu	20	9	7	4	24-19	34
Leixões	20	9	7	4	27-23	34
Académica	20	10	4	6	32-23	34
Arouca	20	9	5	6	20-19	32
Nacional	20	8	4	8	23-26	32
Santa Clara	20	9	5	6	28-25	32
Sp. Covilhã	20	8	6	6	20-16	30
FC Famalicão	20	8	6	6	29-22	30
Penafiel	20	8	6	6	27-26	30
Benfica B	20	8	4	8	25-29	28
Sporting B	20	7	4	9	26-34	25
Cova da Piedade	20	7	3	10	19-22	24
U. Madeira	20	6	5	9	25-23	23
UD Oliveirense	20	5	7	8	18-26	22
Gil Vicente	20	5	7	8	19-20	22
Varzim	20	5	6	9	19-21	21
V. Guimarães B	20	6	2	12	23-34	20
Braga B	20	4	8	8	22-27	20
Real	20	3	5	12	23-33	14

Próxima jornada (19 e 21/01)

- UD Oliveirense-V. Guimarães B
- Ac. Viseu-Sporting B
- Nacional-Benfica B
- Cova da Piedade-Gil Vicente
- Real-U. Madeira
- Sp. Covilhã-Santa Clara
- Braga B-Académica
- FC Porto B-Arouca
- Varzim-Leixões
- FC Famalicão-Penafiel

FUTEBOL

CAMPEONATO NACIONAL JUNIORES - 2.ª DIVISÃO - SÉRIE B

Resultados

Sp. Espinho-Padroeiro	2-1
Sousense-Arouca	4-1
Nogueirense FC-Feirense	2-3
Ac. Viseu-UD Oliveirense	0-0
Paredes-Penafiel	1-1

Classificação

	J	V	E	D	F-C	P
Feirense	17	13	1	3	42-15	40
Penafiel	17	10	3	4	46-31	33
Sp. Espinho	17	9	5	3	38-28	32
UD Oliveirense	17	8	4	5	28-20	28
Padroeiro	17	7	5	5	30-23	26
Nogueirense FC	17	7	4	6	27-25	25
Ac. Viseu	17	4	7	6	25-31	19
Sousense	17	4	4	9	24-33	16
Arouca	17	2	3	12	21-50	9
Paredes	17	1	4	12	14-39	7

Última jornada

Penafiel-Sp. Espinho (Penafiel/sábado/15h)

Padroeiro-Sousense

Arouca-Nogueirense FC

Feirense-Ac. Viseu

UD Oliveirense-Paredes

INICIADOS - 2.ª FASE MANUTENÇÃO - DESCIDA - SÉRIE B

Classificação

	J	V	E	D	F-C	P
Boavista	6	4	1	1	14-8	22
Sp. Espinho	6	4	2	0	9-3	21
Paços Ferreira	6	4	0	2	8-4	21
Coimbrões	6	2	1	3	9-11	13
UD Oliveirense	6	2	1	3	8-10	10
Leixões	6	1	1	4	4-9	8
Penafiel	6	1	3	2	7-8	8
Freunde	6	0	3	3	4-10	6

Próxima jornada

Sp. Espinho-UD Oliveirense (Espinho/domingo/11h)

Leixões-Coimbrões

Freunde-Paços Ferreira

Penafiel-Boavista

CAMPEONATO DISTRITAL DE AVEIRO JUNIORES MASCULINOS

2.ª DIVISÃO - SÉRIE A

Resultados

Macieirense-Rio Meão	4-2
Canedo-P. Brandão	2-1
Arrifanense-Cucujães	0-3
Milheiroense-Lourosa	0-4
Sanguedo-Argoncilhe	0-4
ADF Anta-Mosteiro	3-0
Vilamaiorense-S. Vicente Pereira	3-2
Folgou o S. Martinho	

Classificação

	J	V	E	D	F-C	P
S. Vicente Pereira	12	8	1	3	32-19	25
Lourosa	11	8	1	2	26-8	25
Cucujães	11	7	3	1	31-12	24
Macieirense	12	8	0	4	38-20	24
P. Brandão	11	7	1	3	25-8	22
Canedo	11	7	1	3	31-16	22
ADF Anta	11	7	1	3	25-12	22
Argoncilhe	11	6	2	3	35-13	20
Sanguedo	11	3	2	6	18-27	11
Vilamaiorense	10	3	2	5	14-34	11
S. Martinho	10	3	1	6	12-16	10
Rio Meão	11	2	1	8	11-26	7
Milheiroense	11	2	1	8	13-29	7
Arrifanense	11	0	4	7	11-28	4
Mosteiro	12	1	1	10	4-58	4

Próxima jornada

S. Martinho-Macieirense

Rio Meão-Canedo

P. Brandão-Arrifanense

Cucujães-Milheiroense

Lourosa-Sanguedo

Argoncilhe-ADF Anta (Argoncilhe/sábado/15h30)

Mosteiro-Vilamaiorense

Folga o S. Vicente Pereira

JUVENIS - 1.ª DIVISÃO

Resultados

U. Lamas-Sanjoanense	1-2
Anadia-Gafanha	1-2
Águeda-Oliveirense	2-4
Lourosa-Sp. Espinho	0-4
Taboeira-Cesarense	2-1
Beira Mar-Fiães	2-1
Arouca-Feirense	0-1
Avanca-ADF Anta	2-1
Alba-Oliveira Bairro	2-2

Classificação

	J	V	E	D	F-C	P
Sp. Espinho	15	11	3	1	35-11	36
Fiães	15	9	4	2	34-15	31
Oliveirense	15	10	0	5	32-18	30
Feirense	15	9	2	4	23-16	29
U. Lamas	15	8	4	3	34-22	28

Beira Mar	15	8	2	5	20-17	26
Sanjoanense	15	8	1	6	31-20	25
Cesarense	15	7	3	5	27-18	24
Avanca	15	6	3	6	26-25	21
Gafanha	15	6	3	6	20-19	21
Alba	15	4	7	4	14-13	19
Lourosa	15	6	0	9	22-31	18
Taboeira	15	5	1	9	22-27	16
Anadia	15	4	4	7	20-27	16
ADF Anta	15	4	2	9	18-36	14
Oliveira Bairro	15	3	4	8	15-33	13
Arouca	15	3	0	12	16-40	9
Águeda	15	1	3	11	15-36	6

Próxima jornada

Alba-Sanjoanense

Gafanha-U. Lamas

Oliveirense-Anadia

Sp. Espinho-Águeda (Espinho/domingo/9h)

Cesarense-Lourosa

Fiães-Taboeira

Feirense-Beira Mar

ADF Anta-Arouca (Cassufas/domingo/15h)

Oliveira Bairro-Avanca

JUVENIS - 2.ª DIVISÃO - SÉRIE A

Resultados

Canedo-Vale	2-0
Argoncilhe-U. Lamas	2-3
Lourosa-ADF Anta	2-1
Vilamaiorense-Sp. Espinho	2-0
P. Brandão-Geração Paramos	2-6
S. João Ver-Sanguedo	4-0
Fiães-Paivense	1-3

Classificação

	J	V	E	D	F-C	P
Paivense	11	8	3	0	40-8	27
Geração Paramos	11	8	1	2	43-12	25
Sp. Espinho	11	8	1	2	33-12	25
Vilamaiorense	11	7	2	2	34-13	23
Lourosa	11	7	2	2	28-10	23
S. João Ver	11	5	1	5	24-20	16
P. Brandão	11	5	1	5	22-23	16
U. Lamas	11	5	1	5	21-22	16
Fiães	11	3	3	5	19-23	12
Canedo	11	4	0	7	13-38	12
Sanguedo	11	3	1	7	20-30	10
Argoncilhe	11	2	2	7	23-33	8
ADF Anta	11	1	2	8	10-39	5
Vale	11	1	0	10	6-53	3

Próxima jornada

Fiães-Vale

U. Lamas-Canedo

ADF Anta-Argoncilhe (Guetim/sábado/11h30)

Sp. Espinho-Lourosa (Espinho/sábado/16h)

Geração Paramos-Vilamaiorense (Paramos/sábado/9h)

Sanguedo-P. Brandão

Paivense-S. João Ver

INICIADOS - 1.ª DIVISÃO

Resultados

Sanjoanense-Mourisqueense	4-1
Gafanha-Fiães	3-0
Sp. Espinho-Águeda	1-0
Canedo	1-3
Bom Sucesso-Cortegaça	1-3
Anadia-Lourosa	1-3
Cesarense-Estarreja	2-0
Luso-ADF Anta	1-0
Taboeira-Feirense	2-2
Cucujães-U. Lamas	0-2

Classificação

	J	V	E	D	F-C	P
Sanjoanense	16	14	0	2	47-8	42
Taboeira	16	12	2	2	58-14	38
Cesarense	16	12	2	2	52-12	38
Lourosa	16	12	2	2	40-10	38
U. Lamas	16	12	2	2	36-8	38
Feirense	16	10	4	2	59-13	34
Anadia	16	9	2	5	33-26	29
Sp. Espinho	16	7	3	6	34-32	24
Estarreja	16	7	2	7	30-26	23
Mourisqueense	16	7	1	8	33-31	22
Cortegaça	16	5	1	10	19-36	16
Fiães	16	4	3	9	22-42	15
Gafanha	16	4	2	10	21-33	14
Luso	16	4	2	10	25-41	14
ADF Anta	16	3	4	9	13-34	13
Cucujães	16	2	3	11	19-32	9
Águeda	16	2	1	13	9-35	7
Bom Sucesso	16	0	0	16	6-123	0

Próxima jornada

Mourisqueense-Gafanha

Fiães-Sp. Espinho (Fiães/domingo/11h)

Águeda-Bom Sucesso

Cortegaça-Anadia

Lourosa-Cesarense

Estarreja-Luso

ADF Anta-Taboeira (Cassufas/domingo/15h)

Feirense-Cucujães

U. Lamas-Sanjoanense

INICIADOS - 2.ª DIVISÃO - SÉRIE A

Resultados

S. João Ver-U. Lamas	3-0
Paivense-Sp. Espinho	1-1
Sanguedo-Argoncilhe	2-2
ADF Anta-P. Brandão	2-3
Vilamaiorense-Lourosa	1-1
Marfoot-Canedo	3-3
Folgou o Fiães	

Classificação

	J	V	E	D	F-C	P
P. Brandão	10	8	1	1	32-12	25
S. João Ver	9	8	1	0	29-8	25
Vilamaiorense	10	7	2	1	35-9	23
Paivense	10	7	1	2	27-9	22
Lourosa	10	5	3	2	23-9	18
Sp. Espinho	10	5	1	4	32-20	16
Fiães	10	4	2	4	17-21	14
U. Lamas	11	3	2	6	20-24	11
Marfoot	11	2	2	7	11-24	8
Canedo	10	2	2	6	16-35	8
Argoncilhe	10	2	1	7		

FUTSAL

CAMPEONATO NACIONAL SENIORES MASCULINOS - 2.ª DIVISÃO - SÉRIE C

Resultados

Unidos da Estação-Lobitos Futsal 1-5
Amigos Abeira Douro-Saavedra Guedes 4-3
AJAB Tabuaco-ABC Nelas 3-4
Viseu 2001-Ossela 9-4
Juventude Gaia-Sp. Silvalde 4-6

Classificação

	J	V	E	D	F-C	P
Viseu 2001	14	13	1	0	89-27	40
ABC Nelas	14	10	2	2	54-34	32
Sp. Silvalde	14	9	1	4	62-40	28
Saavedra Guedes	14	7	3	4	57-48	24
Lobitos Futsal	14	6	4	4	55-47	22
Amigos Abeira Douro	14	6	2	6	62-54	20
Ossela	14	4	2	8	55-65	14
Juventude Gaia	14	2	3	9	46-70	9
AJAB Tabuaco	14	2	2	10	30-73	8
Unidos Estação	14	1	0	13	26-78	3

Próxima jornada

Lobitos Futsal-Viseu 2001
Saavedra Guedes-AJAB Tabuaco
ABC Nelas-Unidos Estação
Ossela-Juventude Gaia
Sp. Silvalde-Amigos Abeira Douro
(Nave Espinho/sábado/20h)

SENIORES FEMININOS - NORTE

Resultados

Póvoa Futsal-Desp. Chaves 1-1
Novasemente-FC Vermoim 4-3
RC Penaguião-EDC Gondomar 2-4
Santa Luzia-Nun'Álvares 2-3

Classificação

	J	V	E	D	F-C	P
Novasemente	13	12	0	1	62-22	36
FC Vermoim	13	11	1	1	62-27	34
Nun'Álvares	13	6	2	5	26-25	20
EDC Gondomar	13	6	1	6	37-41	19
Santa Luzia	13	5	2	6	33-44	17
Desp. Chaves	13	4	2	7	22-29	14
Póvoa Futsal	13	2	3	8	23-40	9
RC Penaguião	13	0	1	12	26-63	1

Próxima jornada

Nun'Álvares-Póvoa Futsal
Desp. Chaves-Novasemente
(Chaves/sábado/16h)
FC Vermoim-RC Penaguião
EDC Gondomar-Santa Luzia

CAMPEONATO DISTRITAL DE AVEIRO JUNIORES - ZONA NORTE

Resultados

Sp. Silvalde-Juventude Fiães 1-4
PARC-Bairros 6-4
Arouca-Lamas Futsal 4-0
FC Azeméis-Fundo Vila 10-2
Din. Sanjoanense-Lordelo 3-5

Classificação

	J	V	E	D	F-C	P
FC Azeméis	16	15	0	1	1128-35	45
Juventude Fiães	16	11	0	5	72-52	33
PARC	16	10	1	5	78-55	31
Lordelo	16	9	1	6	67-77	28
Bairros	15	8	2	5	76-46	26
Arouca	16	8	2	6	66-63	26
Din. Sanjoanense	16	4	1	11	46-80	13
Fundo Vila	16	4	1	11	67-114	13
Lamas Futsal	16	1	5	10	34-73	8
Sp. Silvalde	15	1	3	11	39-78	6

Próxima jornada

Din. Sanjoanense-Sp. Silvalde
(SJ Madeira/sábado/15h)
Juventude Fiães-PARC
Bairros-Arouca
Lamas Futsal-FC Azeméis
Lordelo-Fundo Vila

JUVENIS - ZONA NORTE

Resultados

Novasemente-ACR Vale Cambra 4-3
Maceda-Din. Sanjoanense 6-5
Juventude Fiães-Fundo Vila 1-4
Lordelo-Escapães 5-3
Couto Mineiro-PARC 5-5

Classificação

	J	V	E	D	F-C	P
Lordelo	16	14	1	1	78-36	43
PARC	16	13	1	2	94-40	40
Escapães	15	9	1	5	84-61	28
Couto Mineiro	16	8	2	6	94-89	26
Fundo Vila	16	7	1	8	62-68	22
Juventude Fiães	16	7	1	8	54-64	22
Din. Sanjoanense	15	6	2	7	55-49	20
Novasemente	16	4	1	11	50-74	13
ACR Vale Cambra	14	4	0	10	43-74	12
Maceda	16	1	0	15	28-87	3

Próxima jornada

Couto Mineiro-Novasemente
(Pejão/domingo/9h30)
ACR Vale Cambra-Maceda
Din. Sanjoanense-Juventude Fiães
Fundo Vila-Lordelo
PARC-Escapães

INICIADOS - ZONA NORTE

Resultados

Lordelo-Maceda 4-3
PARC-Telhadela 3-2
Arrifanense-Futsal Azeméis 0-5
ACR Vale Cambra-Ossela 4-6
Novasemente-Din. Sanjoanense 3-2

Classificação

	J	V	E	D	F-C	P
Ossela	15	12	2	1	1103-26	38
Maceda	15	11	0	4	76-44	33
PARC	16	10	2	4	81-43	32
ACR Vale Cambra	15	10	0	5	94-38	30
Lordelo	15	8	3	4	71-45	27
Din. Sanjoanense	16	8	2	6	69-50	26
Futsal Azeméis	16	5	1	10	49-77	16
Novasemente	15	4	1	10	41-86	13
Telhadela	15	1	3	11	23-64	6
Arrifanense	16	0	2	14	20-154	2

Próxima jornada

Novasemente-Lordelo
(Cassufas/domingo/11h30)
Maceda-PARC
Telhadela-Arrifanense
Futsal Azeméis-ACR Vale Cambra
Din. Sanjoanense-Ossela

INFANTIS - ZONA NORTE

Resultados

Maceda-Fundo Vila 5-0
Escapães-Saavedra Guedes 3-3
Novasemente-Lourosa 3-1
ACR Vale Cambra-PARC 11-1
Din. Sanjoanense-Ossela 10-1

Classificação

	J	V	E	D	F-C	P
ACR Vale Cambra	17	15	1	1	1180-24	46
Din. Sanjoanense	17	14	1	2	83-30	43
Maceda	17	13	3	1	95-36	42
Escapães	17	8	2	7	59-51	26
PARC	17	8	2	7	54-55	26
Saavedra Guedes	17	4	3	10	48-101	15
Fundo Vila	16	3	4	9	31-76	13
Novasemente	16	4	1	11	31-79	13
Ossela	16	3	2	11	51-86	11
Lourosa	16	1	1	14	17-111	4

Última jornada

Fundo Vila-Din. Sanjoanense
Saavedra Guedes-Maceda
Lourosa-Escapães
PARC-Novasemente
(Pindelo/domingo/11h)
Ossela-ACR Vale Cambra

BENJAMINS - ZONA NORTE

Resultados

Novasemente-Arrifanense 9-2
Canedo-Juventude Fiães 6-6
Din. Sanjoanense-Maceda 6-5
PARC-Ossela 8-3
Barrô-Lordelo 6-2

Classificação

	J	V	E	D	F-C	P
PARC	18	17	0	1	1238-23	51
Barrô	18	17	0	1	1167-21	51
Ossela	16	13	0	3	3186-49	39
Din. Sanjoanense	17	11	1	5	5124-63	34
Lordelo	16	9	2	5	88-67	29
Novasemente	17	8	1	8	1087-71	25
ACR Vale Cambra	17	6	0	11	1159-119	18
Arrifanense	18	5	0	13	1399-136	15
Maceda	17	4	0	13	1370-126	12
Juventude Fiães	17	1	1	15	1539-211	4
Canedo	17	0	1	16	20-312	1

Nota: Fim da primeira fase.

TRAQUINAS

Resultados

Lordelo-ADREP 2-2
Din. Sanjoanense-Crecus 1-3
Barrô-Branca 8-1
ACR Vale Cambra-Pateira 1-3
Juventude Fiães-Novasemente 2-10
Folgou o CP Esgueira

Classificação

	J	V	E	D	F-C	P
Din. Sanjoanense	13	11	1	1	86-16	34
Crecus	13	11	0	2	98-21	33
ADREP	12	9	1	2	75-15	28
Pateira	13	9	1	3	54-30	28
Novasemente	13	8	0	5	76-21	24
Barrô	13	5	1	7	41-34	16
ACR Vale Cambra	13	4	1	8	16-37	13
Lordelo	12	4	1	7	33-57	13
Branca	13	3	0	10	26-97	9
CP Esgueira	11	2	0	9	23-93	6
Juventude Fiães	12	0	0	12	7-114	0

Próxima jornada

ADREP-Din. Sanjoanense
Crecus-Barrô
Branca-ACR Vale Cambra
Pateira-Juventude Fiães
Novasemente-CP Esgueira
(Cassufas/domingo/9h30)
Folga o Lordelo

Tigres vencem em Viana do Castelo e academistas batem S. Mamede

As equipas de voleibol sénior masculino do Sporting Clube de Espinho e da Associação Académica de Espinho venceram os jogos que disputaram, este fim-de-semana, a contar para o Campeonato Nacional da 1.ª Divisão. Os tigres foram a Viana do Castelo alcançar uma vitória na 'negra', conquistando, apenas dois pontos. Os academistas foram a S. Mamede Infesta alcançar uma importante vitória por 1-3 (três pontos).

VOLEIBOL

CAMPEONATO NACIONAL SENIORES MASCULINOS

1.ª DIVISÃO - 19.ª Jornada

VC Viana-SP. Espinho	2-3
(25-22, 15-25, 22-25, 25-15 e 12-15)	
Castelo Maia-Fonte Bastardo	3-1
(34-32, 22-25, 25-21 e 25-21)	
AA S. Mamede-AA Espinho	1-3
(19-25, 26-24, 22-25 e 23-25)	
Esmoriz-Benfica	0-3
(15-25, 13-25 e 15-25)	
Sporting-Leixões	3-0
(25-23, 25-20 e 25-12)	

Classificação

	J	V	D	F-C	P
Benfica	17	14	3	47-12	44
Sporting	16	15	1	45-8	43
Sp. Espinho	17	14	3	46-22	39
Fonte Bastardo	17	12	5	41-24	36
Castelo Maia	17	11	6	41-27	34
SC Caldas	17	9	8	30-32	25
AA Espinho	17	7	10	28-36	22
Leixões	17	8	9	30-38	21
Esmoriz	18	6	12	27-42	19
VC Viana	18	4	14	25-47	15
Vitória SC	17	5	12	26-43	14
Clube K	14	3	11	17-36	11
AA S. Mamede	16	1	15	11-47	4

Próxima jornada

Castelo Maia-Esmoriz
Leixões-VC Viana
Vitória SC-Sporting
Sp. Espinho-SC Caldas
(Arena Tigre/sábado/17h)
AA S. Mamede-Clube K
Benfica-Castelo Maia *

*Jogo em atraso da 16.ª jornada, a realizar domingo

2.ª DIVISÃO

Resultados - 12.ª Jornada

AC Albufeira-CV Espinho	0-3
(22-25, 19-25 e 22-25)	
CN Ginástica-CD Fiães	3-0
(25-22, 25-22 e 25-16)	
CV Oeiras-CS Marítimo	3-0
(25-19, 25-23 e 25-20)	
Folgou o GD Martingança	

13.ª Jornada

CN Ginástica-CV Espinho	3-1
(25-19, 25-22, 23-25 e 25-22)	
GD Martingança-CS Marítimo	3-0
(25-21, 26-24 e 25-13)	
CV Oeiras-AC Albufeira	3-0
(25-15, 25-19 e 25-18)	
Folgou o CD Fiães	

Classificação

	J	V	D	F-C	P
CN Ginástica	11	11	0	33-10	31
CS Marítimo	11	7	4	23-18	20
CD Fiães	11	6	5	21-19	17
CV Espinho	11	6	5	22-21	17
CV Oeiras	11	4	7	19-21	15
GD Martingança	11	4	7	17-23	12
AC Albufeira	12	1	11	10-33	5

Próxima jornada

CV Espinho-CV Oeiras
(Nave Espinho/sábado/17h)
CS Marítimo-CN Ginástica
CD Fiães-GD Martingança
Folga a AC Albufeira

O Sporting Clube de Espinho, com uma difícil vitória por 2-3 em Viana do Castelo, manteve o terceiro posto da tabela classificativa, mas desperdiçou uma soberana oportunidade de se destacar do Fonte Bastardo e do Castelo da Maia já que os açorianos perderam em casa dos maiatos, por 3-1.

Por sua vez, a Associação Académica de Espinho conquistou uma importantíssima vitória por 1-3 ante a equipa de S. Mamede Infesta.

Os mochos estão no sétimo posto da tabela classificativa, a três pontos do sexto, o Sporting Clube das Caldas.

No sábado a equipa do Sporting Clube de Espinho irá receber o Sporting das Caldas na Arena Tigre, na Nave Desportiva de Espinho, às 17 horas.

Os academistas estarão de folga.

Juniores masculinos tigres seguem invictos



A equipa de juniores masculinos de voleibol do Sporting Clube de Espinho segue invicta na disputa pelo Campeonato Regional.

Os atuais campeões nacionais venceram pela margem máxima em Santo Tirso, este fim-de-semana, num jogo consistente que permitiu "rodar" toda a equipa sem perder a qualidade.

Destaque também para os iniciados, que venceram na 'negra' o rival vizinho, a Associação Académica de Espinho.

Os tigres de Janeiro Alvar e António Loureiro somam assim mais dois pontos na classificação geral.

**FARMÁCIAS** (Serviço de turnos do concelho de Espinho)

DISPONIBILIDADE - DAS 24 ÀS 9 HORAS (SÓ PARA RECEITAS DO DIA OU DA VÉSPERA)



Sexta (19)	- TEIXEIRA - Ctr. Com. Solverde/1 - Av.ª 8 - Espinho	- Tel. 227 340 352
Sábado (20)	- SANTOS - Rua 19, n.º 263 - Espinho	- Tel. 227 340 331
Domingo (21)	- PAIVA - Rua 19, n.º 319 - Espinho	- Tel. 227 340 250
Segunda (22)	- HIGIENE - Rua 19, n.º 395 - Espinho	- Tel. 227 340 320
Terça (23)	- GRANDE FARMÁCIA - Rua 8, n.º 1025 - Espinho	- Tel. 227 340 092
Quarta (24)	- CONCEIÇÃO - R. S. Tiago, n.º 701 - Silvalde	- Tel. 227 311 482
Quinta (25)	- MAIS - Rua 19, n.º 1412 - Anta	- Tel. 227 341 409

«Defesa de Espinho» - 4476 - 2018-01-18

CARTÓRIO NOTARIAL ESPINHO
PAULA CRISTINA LEITE - Notária

Possui o acervo documental do antigo Cartório Notarial de Espinho

JUSTIFICAÇÃO

Certifico narrativamente, para efeitos de publicação, que neste Cartório Notarial, no livro de notas para escrituras diversas número Cento e quarenta - P, a partir de folhas nove, se encontra exarada uma escritura de justificação outorgada no dia oito de Janeiro de dois mil e dezoito, na qual **MARIA ISAUARA MOREIRA ZENHA PEREIRA**, contribuinte fiscal n.º 164 497 862, casada no regime da comunhão de adquiridos com Januário Ribeiro da Silva Pereira (contribuinte fiscal n.º 141 595 221), natural da freguesia de Guetim, concelho de Espinho, residente na Travessa do Rameiro, n.º 185, Guetim, União das Freguesias de Anta e Guetim, concelho de Espinho e **MARIA DE LURDES MOREIRA ZENHA**, contribuinte fiscal n.º 188 592 784, casada no regime da comunhão de adquiridos com Manuel Adelino Gomes da Silva (contribuinte fiscal n.º 188 010 904), natural da freguesia de Anta, do concelho de Espinho, residente na Travessa do Rameiro, n.º 185, Guetim, União das Freguesias de Anta e Guetim, concelho de Espinho, declararam que são donas e legítimas possuidoras, com exclusão de outrem, na proporção de metade para cada uma das referidas Maria Isaura e Maria de Lurdes, do seguinte imóvel:

-PRÉDIO URBANO: - composto de edifício de dois pisos, destinado a habitação, com a área coberta total de cento e noventa e sete metros quadrados, e logradouro com a área de cento e trinta e cinco metros quadrados, sito na Travessa do Rameiro, da União das Freguesias de Anta e Guetim (anteriormente freguesia de Guetim), do concelho de Espinho, a confrontar de norte com José Guilherme Pinho Maia, de sul com caminho, de nascente com Manuel Hermínio Gomes Oliveira e de poente com Maria Aurora Moreira Zenha e outra, não descrito na Conservatória do Registo Predial de Espinho, inscrito na respectiva matriz a favor das justificantes, Maria Isaura Moreira Zenha Pereira e Maria de Lurdes Moreira Zenha, sob o artigo **640 daquela União das Freguesias de Anta e Guetim** (anteriormente artigo urbano 390, da dita freguesia de Guetim), com o valor patrimonial de 142.160,00 Euros a que atribuem igual valor.

O certo, porém, é que as justificantes não possuem título formal que legitime o seu domínio sobre aquele prédio, o qual foi por elas construído e a expensas das mesmas, em mil novecentos e oitenta e três, num terreno, na altura omissa na respectiva matriz que, por sua vez, veio à sua posse, no estado de solteiras (posteriormente casadas, respectivamente, em treze de Agosto de mil mil novecentos e oitenta e oito e em dezasseis de Agosto de mil novecentos e noventa e dois, ambas no regime da comunhão de adquiridos, com os respectivos cônjuges acima identificados), por doação verbal feita pelos seus pais Ernesto Rodrigues Zenha e mulher Aurora Moreira de Castro, casados no regime da comunhão geral, residentes na Rua das Lavouras, n.º 184, Guetim, dita União das Freguesias de Anta e Guetim, por volta de mil novecentos e oitenta e três.

Que, não obstante isso, elas justificantes, têm usufruído o mencionado prédio, antes e depois da construção, usando todas as utilidades por ele proporcionadas, traduzida no seu uso como sua habitação, fazendo obras de conservação, cultivando o seu logradouro, pagando os respectivos impostos, com ânimo de quem exerce direito próprio, sendo reconhecidas por suas donas por toda a gente, fazendo-o de boa fé por ignorar lesar direito alheio, pacificamente porque sem violência, contínua e publicamente à vista e com conhecimento de toda a gente, sem oposição de ninguém, tudo isto há mais de vinte anos.

Que, dadas as enunciadas características de tal posse, elas justificantes adquiriram o citado prédio também por usucapião, título este que, por natureza, não é susceptível de ser comprovado pelos meios normais.

Que, os referidos Januário Ribeiro da Silva Pereira e Manuel Adelino Gomes da Silva, confirmaram as declarações prestadas pelas justificantes e que reconhecem que o referido prédio é **bem próprio** de suas respectivas mulheres.

Está conforme com o original. Espinho, aos oito de Janeiro de dois mil e dezoito.

A NOTÁRIA,

Paula Cristina Silva Leite

«Defesa de Espinho» - 4476 - 2018-01-18

CARTÓRIO NOTARIAL ESPINHO
PAULA CRISTINA LEITE - Notária

Possui o acervo documental do antigo Cartório Notarial de Espinho

JUSTIFICAÇÃO

Certifico narrativamente, para efeitos de publicação, que neste Cartório Notarial, no livro de notas para escrituras diversas número Cento e quarenta - P, a partir de folhas doze, se encontra exarada uma escritura de justificação outorgada no dia oito de Janeiro de dois mil e dezoito, na qual **MARIA AURORA MOREIRA ZENHA NUNES**, contribuinte fiscal n.º 164 497 846, casada no regime da comunhão de adquiridos com José Adelino da Rocha Nunes (contribuinte fiscal n.º 129 664 650), natural da freguesia de Anta, do concelho de Espinho, residente na Travessa do Rameiro, n.º 149, Guetim, União das Freguesias de Anta e Guetim, concelho de Espinho e **MARIA DE FÁTIMA MOREIRA ZENHA DE OLIVEIRA**, contribuinte fiscal n.º 188 592 776 e marido **HENRIQUE FERREIRA DE OLIVEIRA**, contribuinte fiscal n.º 171 311 477, casados no regime da comunhão geral, naturais ela da freguesia de Anta, concelho de Espinho, ele da Venezuela, residentes na Travessa do Rameiro, n.º 149, Guetim, União das Freguesias de Anta e Guetim, concelho de Espinho, declararam que são donos e legítimos possuidores, com exclusão de outrem, na proporção de metade para a referida Maria Aurora e de metade para os mencionados Maria de Fátima e Henrique, do seguinte imóvel:

PRÉDIO URBANO: - composto de edifício de dois pisos, destinado a habitação, com a área coberta total de cento e noventa e sete metros quadrados, e logradouro com a área de cento e trinta e cinco metros quadrados, sito na Travessa do Rameiro, da União das Freguesias de Anta e Guetim (anteriormente freguesia de Guetim), do concelho de Espinho, a confrontar de norte com José Guilherme Pinho Maia, de sul com caminho, de nascente com Maria Isaura Moreira Zenha e de poente com Travessa do Rameiro, não descrito na Conservatória do Registo Predial de Espinho, inscrito na respectiva matriz a favor das justificantes, Maria Aurora Moreira Zenha Nunes e Maria de Fátima Moreira Zenha de Oliveira, sob o artigo 638 daquela União das Freguesias de Anta e Guetim (anteriormente artigo urbano 389, da dita freguesia de Guetim), com o valor patrimonial de 144.450,00 Euros, a que atribuem igual valor.

O certo, porém, é que os justificantes não possuem título formal que legitime o seu domínio sobre aquele prédio, o qual foi por eles construído e a expensas dos mesmos, em mil novecentos e oitenta e três, num terreno, na altura omissa na respectiva matriz que, por sua vez, veio à posse das referidas Maria Aurora e Maria de Fátima, no estado de solteiras (posteriormente casadas, respectivamente, em quatro de Agosto de mil novecentos e oitenta e quatro, no regime da comunhão de adquiridos e em dez de Agosto de mil novecentos e oitenta e seis, no regime da comunhão geral, com os respectivos cônjuges acima identificados), por doação verbal feita pelos seus pais Ernesto Rodrigues Zenha e mulher Aurora Moreira de Castro, casados no regime da comunhão geral, residentes na Rua das Lavouras, n.º 184, Guetim, dita União das Freguesias de Anta e Guetim, por volta de mil novecentos e oitenta e três.

Que, não obstante isso, eles justificantes, têm usufruído o mencionado prédio, antes e depois da construção, usando todas as utilidades por ele proporcionadas, traduzida no seu uso como sua habitação, fazendo obras de conservação, cultivando o seu logradouro, pagando os respectivos impostos, com ânimo de quem exerce direito próprio, sendo reconhecidos por seus donos por toda a gente, fazendo-o de boa fé por ignorar lesar direito alheio, pacificamente porque sem violência, contínua e publicamente à vista e com conhecimento de toda a gente, sem oposição de ninguém, tudo isto há mais de vinte anos.

Que, dadas as enunciadas características de tal posse, eles justificantes adquiriram o citado prédio também por usucapião, título este que, por natureza, não é susceptível de ser comprovado pelos meios normais.

Que, o referido José Adelino da Rocha Nunes, confirmou as declarações prestadas por sua mulher, Maria Aurora Moreira Zenha Nunes, aqui justificante, e que reconheceu que a correspondente metade indivisa do referido prédio é **bem próprio** de sua mulher.

Está conforme com o original. Espinho, aos oito de Janeiro de dois mil e dezoito.

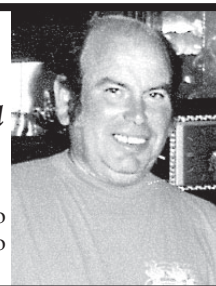
A NOTÁRIA,

Paula Cristina Silva Leite

**António Pinhal Gomes da Silva**
"Massas"

17/01/2018

Na passagem do 14.º aniversário do seu falecimento sua família recorda-o com profunda saudade.

**JOSÉ DE OLIVEIRA NEVES**

20.º Aniversário do Falecimento

A memória de ti reforça-se com a saudade que temos e o esquecimento não tem lugar

A sua família convida todos quantos o recordam com amor e saudade a estarem presentes numa missa em sua intenção no dia 23 de janeiro, terça-feira, pelas 19 horas, na Igreja Matriz de Espinho.

**João Vieira**

Agradecimento

Sua esposa, filhos, noras, netos e demais família, na impossibilidade de o fazerem pessoalmente vêm, por este meio, agradecer reconhecidamente a todas as pessoas que participaram no funeral do seu ente querido, bem como àqueles que de qualquer outra forma lhes manifestaram o seu pesar. Agradecemos também a todos quantos compareceram à missa do 7.º dia.

Espinho, 18 de janeiro de 2018

AGÊNCIA FUNERÁRIA HENRIQUES & M. OTÍLIA, LDA. - Telef. 256752774 - Tlm. 914096243

OS NOSSOS CLASSIFICADOS**ALUGA-SE/ARRENDA-SE**

QUARTOS, c/ casa de banho privativa, c/ cozinha, pequeno-almoço, tratamento de roupa, garagem e TV Cabo mais Sport TV. Tlf. 227340002 ou 227348972.

APARTAMENTOS T0, T1, T2 e T3. Totalmente equipados, com TV Cabo mais Sport TV, telefone, garagens, limpezas. Rua 62, n.º 156. Tlf. 227310851/2 - Fax 227310853.

ALUGA-SE ARMAZÉM, situado na Rua do Requeijo, 347 - Idanha - Anta, tlf. 220192816, para qualquer ramo de oficina. Preço a combinar no local.

ALUGA-SE CASA em Esmojães - Anta - Espinho. Contatar 933166084.

PEDIDOS

TELEPIZZA ESPINHO - Recrutamos Operador/Distribuidor (m/f), part-time 10/15 horas (semanais). Ligue: 915323934.

OS NOSSOS GRATUITOS**PEDIDOS DE EMPREGO**

EFETUO TRADUÇÕES - Tradutor licenciado e certificado efetua traduções de inglês, francês e alemão para português e vice-versa de todo o tipo de documentação podendo esta ser autenticada notarialmente. Contate para o tlm. 968058321.

SENHORA oferece-se para tomar conta de idosos ou fazer limpezas em casas particulares ou restaurantes. Tlm. 939214700.

† Joaquim de Oliveira e Silva

ANTA - ESPINHO (Rua 36)

Agradecimento e Missa de 7.º Dia

Suas filhas, irmãos e demais família vêm, por este meio, agradecer a todas as pessoas de suas relações e amizade que tomaram parte no funeral do seu ente querido ou que de outro modo se associaram à sua dor. Comunicam que a missa de 7.º dia será celebrada sexta-feira, dia 19 de janeiro, pelas 19 horas, na Igreja Paroquial de Anta. Desde já agradecem a todos quantos participarem nesta Eucaristia.

A família

Anta, 18 de janeiro de 2018



AGÊNCIA FUNERÁRIA DE MARIA DE LOURDES - Anta - Espinho - Tlf. 227340609 - Tlm. 966225173

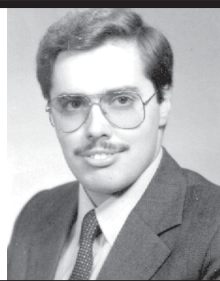
† Dr. António Adrego Pinto

Missa do 34.º Aniversário do falecimento

Sua mãe e irmão vêm, por este meio, comunicar às pessoas de suas relações e amizade que será celebrada missa por alma do seu ente querido, dia 20, sábado, pelas 19 horas, na Igreja Matriz de Espinho. Desde já agradecem a todos quantos participem na Eucaristia.

Maria Guiomar dos Santos Adrego Pinto
Prof. Doutor Alberto Adrego Pinto

FUNERÁRIA N. S. D'AJUDA - SANCEBAS E LUÍS ALVES - ESPINHO - TEL. 22 734 51 29



† Maria da Silva Rocha

22.º Aniversário do seu falecimento

Com profunda saudade, sua família manda celebrar missa de aniversário de falecimento, dia 18, quinta-feira, às 19 horas, na Igreja Paroquial de Anta. Desde já agradece a quem comparecer.



† António da Glória Moreira

ANTA (Rua do Souto)

26/01/1944 - 26/01/2011

Missa do 7.º Aniversário de falecimento e de Aniversário Natalício

Sua esposa, filhos, noras, netos e restante família vêm, por este meio, comunicar que será celebrada missa por alma do seu ente querido, dia 26, sexta-feira, pelas 19 horas, na Igreja Paroquial de Anta.

Desde já agradecem a quem comparecer.



† D. Maria de Lurdes Pereira da Rocha

(Lurdes da Camarada)

Missa do 9.º Aniversário

Sua família vem comunicar que será celebrada missa por alma do seu ente querido, dia 24, quarta-feira, pelas 19 horas, na Igreja Paroquial de Paramos. Agradece desde já a todos quantos comparecerem.



† António Pinto Fernandes

(Padrão)

Missa do 48.º Aniversário

Sua irmã e sobrinhos vêm, por este meio, comunicar que será celebrada missa por alma do saudoso extinto dia 20, sábado, pelas 19 horas, na Igreja Matriz de Espinho. Desde já agradecem a quem comparecer.



† José Luís Pereira Dias Piloto

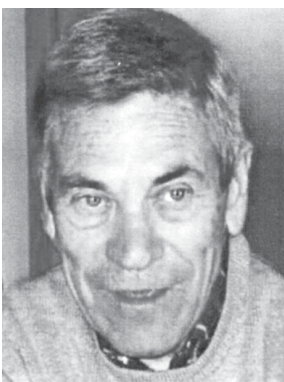
ESPINHO (Rua 33)

Agradecimento e Missa de 7.º Dia

Suas filhas, genros, netos e demais família vêm, por este meio, agradecer a todas as pessoas de suas relações e amizade que tomaram parte no funeral do seu ente querido ou que de outro modo se associaram à sua dor. Comunicam que a missa de 7.º dia será celebrada, quinta-feira, dia 18 de janeiro, pelas 19 horas, na Igreja Matriz de Espinho. Desde já agradecem a todos quantos participarem nesta Eucaristia.

A família

Espinho, 18 de janeiro de 2018



AGÊNCIA FUNERÁRIA DE MARIA DE LOURDES - Anta - Espinho - Tlf. 227340609 - Tlm. 966225173

† José Gomes da Silva

ESPINHO (Rua 16, n.º 1314)

Agradecimento

A família vem agradecer às pessoas que se dignaram a tomar parte no funeral do seu ente querido e na missa do 7.º dia ou que de outro modo se associaram à sua dor.

Espinho, 18 de janeiro de 2018



FUNERÁRIA N. S. D'AJUDA - SANCEBAS E LUÍS ALVES - ESPINHO - TEL. 22 734 51 29

† Manuel Alves Pais

(antigo funcionário da Alfândega do Porto)

Agradecimento e Missa do 7.º Dia

Sua esposa, filhas, genros e netos vêm, por este meio, agradecer às pessoas que participaram no funeral do seu ente querido ou que de outro modo manifestaram o seu pesar. Comunicam que a missa do 7.º dia será celebrada hoje, quinta-feira, pelas 19 horas, na Igreja Paroquial de Anta.

Desde já agradecem a todos quantos comparecerem.



† Maria Ester Marques Luzerna Pais Pereira

Missa do 3.º Aniversário do falecimento

A família vem comunicar às pessoas de suas relações e amizade que será celebrada missa por alma do seu ente querido, dia 24, quarta-feira, pelas 19 horas, na Igreja Matriz de Espinho. Desde já agradece a todos quantos participem na Eucaristia.

Espinho, 18 de janeiro de 2018

José da Silva Timóteo Pereira - marido

Maria Manuela Pais Pereira - filha

José Carlos Pais Pereira - filho

Maria do Rosário Brenha Alves Pereira - nora

Sofia Brenha Pais Pereira - neta

FUNERÁRIA N. S. D'AJUDA - SANCEBAS E LUÍS ALVES - ESPINHO - TEL. 22 734 51 29



† Maria de Jesus Ferreira da Silva

PARAMOS (Rua Ribeirinhos)

(Maria da Sabina)

Agradecimento e Missa do 7.º Dia

Seus filhos, nora, genros, netos, bisnetos e restante família vêm agradecer às pessoas que se dignaram a tomar parte no funeral do seu ente querido ou que de outro modo se associaram à sua dor. Comunicam que a missa do 7.º dia será celebrada dia 20, sábado, pelas 18 horas, na Igreja Paroquial de Paramos, agradecendo a todos quantos participem na Eucaristia.

Paramos, 18 de janeiro de 2018

Maria de Lurdes Ferreira Pinto Rodrigues

Armando da Silva Pereira

Fernanda Maria Ferreira Pinto

FUNERÁRIA N. S. D'AJUDA - SANCEBAS E LUÍS ALVES - ESPINHO - TEL. 22 734 51 29



Fotógrafo VÍTOR LANCHÁ

RECORDE
SEU PASSADO

Gravo seus filmes p/ DVD

Gravo discos vinil p/ CD

Gravo cassetes música p/ CD

Contatos:

918 735 306

962 788 407

† Alcina Pinto da Rocha

Agradecimento e Missa do 7.º Dia

Seu marido, filho e restante família vêm agradecer às pessoas que se dignaram a tomar parte no funeral do seu ente querido ou que de outro modo se associaram à sua dor. Comunicam que a missa do 7.º dia será celebrada dia 23, terça-feira, pelas 19 horas, na Igreja Matriz de Espinho, agradecendo a todos quantos participem na Eucaristia.

Espinho, 18 de janeiro de 2018

Serafim Fernando dos Santos Cunha
Filipe Alexandre da Rocha Cunha

FUNERÁRIA N. S. D'AJUDA - SANCEBAS E LUÍS ALVES - ESPINHO - TEL. 22 734 51 29



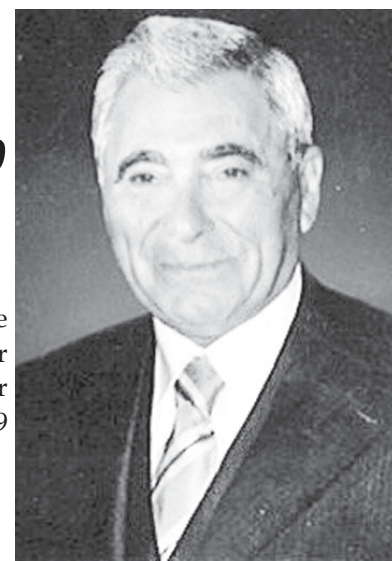
† Manuel Alves Salgueiro

Missa de Aniversário de Nascimento

Para recordar esta data memorável do seu ente querido, sua esposa e restante família vêm, por este meio, comunicar que será celebrada missa por sua alma, na próxima terça-feira, dia 23, pelas 19 horas, na Igreja Matriz de Espinho.

Desde já agradecemos a quem comparecer.

Espinho, 18 de janeiro de 2018





O Casino Espinho, o primeiro casino físico da Solverde, atingiu em 2017 um novo marco na sua história com a atribuição de 563 milhões 439 mil e 63 euros em prémios. A diversificada oferta de jogo, aliada aos privilégios que os Casinos Solverde oferecem aos seus visitantes, permitem a esta unidade, a funcionar desde 1974, bater recordes todos os meses no valor dos prémios atribuídos.

Casino Espinho atribui mais de 563 milhões de euros em prémios

2017 foi um ano histórico no Casino Espinho

Os visitantes do Casino Espinho têm à disposição nas Salas de Jogo cerca de 750 Slot Machines, quatro mesas de Banca Francesa, uma mesa de Roleta Francesa, seis mesas de Roleta Americana, quatro mesas de Black Jack, uma mesa de Ponto e Banca duplo, uma mesa de Poker sem

Descarte, dez mesas de Poker Texas Hold'eme e dez mesas de Cash Games.

Para Manuel Silva Carvalho, Administrador do Grupo Solverde, "o elevado valor de prémios atribuídos pelo Casino Espinho reflete o empenho e o respeito que este grupo dedica há 45 anos aos seus

clientes, mantendo sempre a inovação na oferta e a garantia de confiança no pagamento dos prémios."

Para além da Sala de Jogo, do Bingo e dos torneios de Poker, o Casino Espinho brinda semanalmente os seus visitantes com espetáculos de excelência, com nomes reco-

nhecidos do panorama nacional e internacional e uma gastronomia sofisticada.

Atualmente, a Solverde Casinos & Hotéis explora cinco casinos físicos em Portugal, o Casino Vilamoura, o Casino Monte Gordo, o Casino Espinho, o Hotel Algarve Casino e o Hotel

Casino Chaves. A grande novidade do ano de 2017 foi o lançamento, em Setembro, da plataforma de jogo online casinosolverde.pt, um prolongamento da experiência dos casinos físicos, com o mesmo objetivo de sempre, a garantia de qualidade que representa a marca Solverde em Portugal.



PARA SI...
MARCAS EXCLUSIVAS
MODA A BOM PREÇO

OPTICALIA[®]

ESPINHO

Consultas Diárias
Optometria e Contactologia
Mediação de Tensão Ocular

Rua 19, 343 r/c Dto
Telf: 227 322 340 / 964 706 973

MANGO

Pepe Jeans
LONDON

PULL&BEAR

OSTO
BARCELONA

amichi*

JAVIER LARRAINZAR