

DEFESA ESPINHO



Av.ª 8, n.º 456 - 1.º - Sala R - APARTADO 39 - 4501-853 ESPINHO Codex • Telef. 22 734 15 25 • Fax 22 731 99 11 • Email: defesadeespinho@mail.telepac.pt
Diretor: LÚCIO ALBERTO □ Fundador: BENJAMIM COSTA DIAS □ Semanário □ Ano 85 □ Número 4479 □ Quinta-feira, 08/fevereiro/2018 □ Preço: €0,65 (Incluindo IVA)



Foto VÍTOR LANCHÁ

páginas 2 e 3

Mais de quatro centenas no jantar dos 80 anos da Associação Académica de Espinho

PAGAMENTO POR TRANSFERÊNCIA
NIB: PT50 0079 0000 0740 5836 101 69
Atenção: Indicar nome do assinante

PAGAMENTO DE ASSINATURA 2018

Para o Continente beneficie do desconto de € 1,00 pagando nos nossos escritórios até 28 de fevereiro: € 28,50

Cobrada pelos nossos serviços a partir de março: € 29,50

Para o Estrangeiro
Europa: € 80,00
Fora da Europa: € 90,00

Av.ª 8, n.º 456 - 1.º - Sala R
Apartado 39
4501-853 Espinho Codex

O que se passa com a nossa feira? - feirantes reconhecem importância mas apontam falhas
páginas 10 e 11

9-10 FEVEREIRO
CARNAVAL
EDNA PIMENTA

CASINO ESPINHO
JANTAR CONCERTO

SOLVERDE
CASINOS · HOTÉIS

OFERTA 2º PAR
Lentes Anti-risco até 3 diop. de esfera e cilindro até 2
Para quem quiser!

79€ **Armação + Lentes**
Longe ou Perto
LENTE ANTI-REFLEXO ATÉ 3 DIOP. DE ESFERA E CILINDRO ATÉ 2

249€ **Armação + Lentes**
Progressivas
LENTE ANTI-REFLEXO ATÉ 3 DIOP. DE ESFERA E CILINDRO ATÉ 2
(LENTE DE ÚLTIMA GERAÇÃO)

Promoção válida: 01 Janeiro a 31 Março de 2016.

Ligue Grátis 800 999 888

OptiCenter
ÓPTICA · OPTOMETRIA · CONTACTOLOGIA

Visite a nossa loja!
Espinho - Rua 23, 374
224 082 790

www.opticenter.pt



Fotos VÍTOR LANCHÁ



“Temos uma grande história, temos os melhores sócios, os melhores atletas e os melhores amigos”

Mais de quatro centenas de pessoas no jantar dos 80 anos da Associação Académica de Espinho

A Associação Académica de Espinho assinalou, no sábado, os 80 anos, com um jantar que contou com a presença de cerca de quatro centenas de pessoas. Um número recorde, ultrapassado em larga escala numa iniciativa que teve como objetivo celebrar as oito décadas do clube e homenagear atletas e dirigentes do clube do Mocho.

Manuel Proença

No jantar comemorativo dos 80 anos da Associação Académica de Espinho estiveram presentes, entre outros, o vice-presidente da Câmara Municipal de Espinho, Vicente Pinto, a presidente da Assembleia Municipal de Espinho, Filomena Maia Gomes, o deputado Luís Montenegro, o presidente da Junta de Freguesia de Espinho, Vasco Alves Ribeiro, o representante da Solverde, Nuno Pestana Vasconcelos e muitas figuras ligadas ao clube do Mocho, como o sócio número um, Virgínio Pereira, Vladimiro Brandão, Pinto Correia, Fernando Meneses, Amadeu Morais (presidente da Assembleia Geral), Carlos Padrão, Álvaro Rocha, Manuel Sancebas e antigos presidentes como António Iglésias e Eduardo Aragão. Uma iniciativa que contou, também, com a apresentação do novo projeto para o parque

desportivo da Associação Académica de Espinho, pelo arquiteto Rui Lacerda, também ele antigo jogador de hóquei em patins daquele clube que ofereceu o stick de hóquei em campo de seu tio ao clube, na pessoa do sócio número um, Virgínio Pereira. Mas foi um jantar que contou com várias surpresas, entre as quais a oferta de uma réplica da antiga bandeira por parte de um grupo de academistas, liderado por Pinto Correia, Lêdo Fonseca e Fernando Meneses.

A Associação Académica de Espinho aproveitou a oportunidade para prestar uma homenagem a algumas figuras do clube, nomeadamente a António Monteiro, com a atribuição da Medalha Dedicção “pela sua dedicação ao clube como massagista há mais de 40 anos, acarinhado por todos os atletas” e a Medalha de Mérito Desportivo aos treinadores Arménio Cordeiro (ginástica), Hélder Marçal (voleibol), Jo-

aquim Magano (hóquei em campo), Adelino Pinto (andebol) e Paulo Beato (ténis) e aos atletas Sandro Mota (voleibol) e André Pinto (hóquei em patins).

Na sua intervenção, o presidente da Direção da Associação Académica de Espinho, José António Lacerda começou por cumprimentar de uma forma especial “todos aqueles que ajudaram a construir este clube ao longo de oitenta anos e que a ele se dedicaram de alma e coração”.

José António Lacerda recordou “o grupo de jovens que tiveram a ousadia de fundar a Académica de Espinho em 22 de janeiro de 1938. Hoje, felizmente, podemos contar com a presença de um desses fundadores, o nosso sócio número 1, Virgínio Pereira” e o “grupo de estudantes do Colégio S. Luis, de idades compreendidas entre os 14 e os 18 anos, que, dando seguimento a diversas organizações de caráter lúdico, despor-

tivo e cultural, aparece a Associação Académica de Espinho, a segunda Associação Académica a ser criada em Portugal, seguindo os passos da Associação Académica de Coimbra”.

Segundo o presidente da Direção, “a primeira década da vida do nosso clube é de uma riqueza invulgar: a realização regular de eventos lúdicos; o aparecimento de muitas modalidades desportivas, tais como voleibol, hóquei em patins e hóquei em campo, mas também o ténis de mesa e o futebol, entre outras; a vida cultural ganha uma nova dinâmica através da Secção Cultural. Com uma qualidade inexistente à época e a irreverência própria de estudantes, surgem o jornal ‘O Boletim’ e mais tarde ‘O Rumo’”.

E neste sentido, António José Lacerda considera que “é unânime afirmar que desta geração saíram alguns dos maiores dirigentes desportivos de sempre da cidade de

Espinho, sendo que alguns deles atingiram elevadas funções em cargos sociais, económicos e políticos”.

O presidente da Direção recordou que “andamos mais de trinta anos de casa emprestada, desde o barracão lá para os lados da rua 31, da Pensão Demétrio, do Salão da Piscina e principalmente do célebre ringue de patinagem à beira-mar plantado.

Até que em 1969, fruto da mesma capacidade e dinamismo que caracterizou o período da fundação, conseguimos inaugurar o nosso pavilhão desportivo, ao qual demos o nome de Arquitecto Jerónimo Reis, sem qualquer dúvida, um entre os melhores e um dos que mais serviram o nosso clube”.

Para José António Lacerda, “passados praticamente 50 anos da sua inauguração, o Pavilhão Arquitecto Jerónimo Reis, apesar da idade, ainda vai cumprindo as funcionalidades a que foi destinado, realização de treinos

e de jogos das nossas equipas. Para além destas proezas desportivas, tem substituído, e bem, a ausência de uma sede, mantendo a união entre todos os academistas”.

O presidente da Associação Académica de Espinho entende que “chegados aos 80 anos, temos um pavilhão com 50 a necessitar de uma requalificação urgente, de uma nova redefinição de espaços e dotar o clube de espaços complementares à prática desportiva para, no futuro, termos um clube mais sustentável do ponto de vista financeiro”.

Temos tido ao longo dos tempos um comportamento responsável e nunca desbaratamos o nosso património. Temos alguns meios próprios que nos permitem olhar e definir o nosso futuro. Para além dos terrenos a norte do pavilhão, temos também, por um período de 50 anos, cedido pela Câmara Municipal de Espinho, um terreno no parque da cidade para a construção de um estádio de hóquei em campo”.

Por isso, José António Lacerda entende que “chegados aqui, era urgente tomar decisões que permitissem perspetivar a Associação Académica de Espinho nos próximos anos. O número de atletas tem vindo a aumentar ano após ano e a falta de instalações tem-nos obrigado a impedir o crescimento das nossas modalidades.

Como reza a nossa história, na Académica temos sempre um Arquitecto por perto. O arquiteto Rui Lacerda já deve ter perdido a conta à quantidade de vezes que projetou o futuro

“A Académica de Espinho é mais que um clube: representa a dignidade, a cultura e os valores das nossas gentes!”

O presidente da Câmara Municipal de Espinho, Pinto Moreira, que não pôde estar presente no jantar de aniversário por “infelizmente circunstâncias de última hora e causas de força maior”, enviou uma mensagem ao presidente da Direção da Associação Aca-

démica de Espinho, José António Lacerda.

Pinto Moreira quis transmitir a todos os presentes “as minhas sinceras desculpas por esta inopinada ausência física, mas aproveite esta via para endereçar a todos os academistas os meus parabéns e as minhas maiores fe-

licitações”.

Na mensagem que foi lida pelo presidente da Académica de Espinho, Pinto Moreira fez questão de dizer que “faço votos de que a riquíssima história da Associação Académica de Espinho se perpetue, estando certo de que o seu futuro será eivado

dos maiores sucessos, incluindo também os desportivos. Conte para isso comigo e com a Câmara Municipal a que me honro de presidir”.

E concluiu:

“Termino dizendo que é para Espinho e para todos os espinhenses um enorme orgulho ter uma instituição como a Associação Académica de Espinho, que é mais que um clube: representa a dignidade, a cultura e os valores das nossas gentes! Muito obrigado Académica! Um forte abraço e um grande bem-haja para todos!”

Manuel Proença





do nosso clube”.

José António Lacerda recordou que “com muito trabalho dentro de portas, e com a fantástica colaboração da nossa Câmara Municipal, foi possível dotar os terrenos a norte das condições necessárias para os podermos rentabilizar. À Câmara Municipal, particularmente ao senhor presidente e aos técnicos que conosco colaboraram o nosso muito obrigado”.

E prosseguiu:

“Findo este processo, fomos à procura dos melhores parceiros para nos acompanharem nesta caminhada. Sem perder a propriedade dos terrenos, afetamos os terrenos a norte, um à McDonalds Portugal e outro à Rádio Popular. O primeiro processo já se encontra finalizado e o segundo será formalizado dentro de poucos dias”.

José António Lacerda afirmou que “temos ideias claras sobre o que pretendemos desenvolver. Se juntarmos à requalificação do nosso pavilhão, a instalação de um relvado de hóquei em campo nos terrenos do parque da cidade, teremos Associação Académica de Espinho para os próximos 50 anos”.

E advertiu:

“Percebemos a ansiedade de todos os que querem ver a obra nascer e que dela querem usufruir. Mas é necessário perceber que se trata de um processo complexo, que exige passos firmes e devidamente estudados, pelo que a rapidez pode não ser o melhor conselheiro. Pedimos a confiança de todos e que todos sejam capazes de moderar a ansiedade, provocada pelo desgaste inerente à morosidade deste tipo projetos. O clube está preparado para enfrentar este desafio, um dos maiores dos últimos anos. Precisamos da ajuda de todos. Aos meios próprios da Académica de Espinho, tere-

mos de, tal como aconteceu com a construção do Pavilhão Jerónimo Reis, criar novamente um grupo para angariação de fundos. Teremos também, estou certo, toda a ajuda necessária da nossa Câmara Municipal, quer no que respeita ao tratamento dos processos técnicos e administrativos, mas também através de algum apoio financeiro”.

E foi mais longe:

“Não acredito, nem é isso que está em causa, no que ouço regularmente, que para uns é milhões e para outros tostões. As realidades são diferentes e as necessidades também. Os academistas esperam que a nossa Câmara Municipal colabore conosco, não apenas porque necessitamos, mas também pela nossa grandeza, importância e pelo nosso comportamento ao longo destes 80 anos ao serviço de Espinho e dos espinhenses”.

O presidente dos academistas lembrou que “desportivamente o clube está com um dinamismo impressionante. Oito modalidades, mais de 800 atletas, cerca de 30 professores e treinadores, cinco fisioterapeutas, cinco colaboradores, dirigentes motivados e a colaboração cada vez maior de encarregados de educação com uma dedicação inextinguível”.

José António Lacerda recordou que “nestes quase quatro anos de mandato, sempre com a colaboração da Divisão de Cultura e Museologia da Câmara Municipal de Espinho, recuperamos cerca de 1500 taças e troféus e começamos a tratar e preparar a divulgação da nossa história. Durante este percurso, cedo percebemos que a primeira década era de tal forma rica que merecia ser tratada de forma isolada”.

E concluiu:

“Temos uma nova imagem, mais moderna e mais dinâmica. Temos novos canais de comunicação, para



atingirmos cada vez mais pessoas. Temos um projeto e temos qualidade interna para o concretizar. Temos uma grande história, temos os melhores sócios, os melhores atletas e os melhores amigos”.

Entretanto, na sua intervenção, o vice-presidente da Câmara Municipal de Espinho, também com o pelouro do Desporto, Vicente Pinto, afirmou que “a Câmara Municipal estará ao seu lado neste projeto e apoiará a Associação Académica de Espinho na construção do novo pavilhão e sua sede”.

Vicente Pinto lembrou que “a Académica de Espinho é a única associação de-

tentora de um equipamento desportivo na cidade de Espinho” e que, por isso, quer o Município, quer a Junta de Freguesia de Espinho terão “um grande desafio que é dar aos seus fregueses têm para a prática desportiva”.

Vicente Pinto disse, ainda que “é sabido o investimento que o Município vai fazer na construção do novo estádio municipal”, assumindo que “esse é o principal desafio para este mandato, mas que não deve ser o único”. E, por isso, o autarca garantiu que “a Câmara está sempre disponível para apoiar projetos de clubes espinhenses”, concluiu.

Sócios de ouro e de prata

A entrega dos emblemas aos sócios com 50 e 25 anos de filiação na Associação Académica de Espinho foi um dos mais significativos momentos.

Eis os sócios contemplados:

Emblema 50 anos - Augusto Bernardino Batista Lopes, Manuel Jorge Silva Soares Pereira, Fernando Tomás Nunes de Sousa, Armando Alberto Moreira Oliveira Cadete e Manuel da Silva Salgueiro.

Emblema 25 anos - Ricardo Leite Costa Graça, Mariana Henriques Silva Kaiseler, Luís Filipe Moreira dos Santos, Joaquim José Pinto T. Lima e António José Rodrigues Sousa.

No âmbito das comemorações do 80.º Aniversário da Associação Académica de Espinho, foi inaugurada no sábado, no Museu Municipal, no Fórum de Arte e Cultura de Espinho, a exposição documental intitulada “Os anos da fundação (1938-1948)”.

Na inauguração desta mostra correspondente à primeira década de vida do clube do Mocho, o presidente da Câmara Municipal, Pinto Moreira elogiou “a obra dos fundadores” e deu os parabéns à instituição “pelo trabalho relevante que tem desenvolvido ao serviço do desporto, da cultura e da formação dos jovens espinhenses”.

“Os anos da fundação (1938-1948)”



Homenagens aos campeões

Durante o jantar comemorativo dos 80 anos, foram prestadas homenagens aos campeões academistas.

No badminton, em seniores categoria absoluta, Guilherme Pereira (singulares homens), Gabriela Pereira (singulares senhoras), Gabriela Pereira/Catarina Pinho (pares senhoras) e Guilherme Pereira/Gabriela Pereira (pares mistos). Ainda em sub-15, Mariana Neves (singulares senhoras), Mariana Neves/Ana Vitó (pares senhoras) e Mariana Neves (pares mistos). Em sub-17, Inês Pardilhó (singulares senhoras, pares senhoras e pares mistos). E aos treinadores Augusto Insua Pereira e Jorge Pitarma.

Na ginástica rítmica, às campeãs nacionais individuais Bárbara Santos (geral e maças) e Mariana Fonseca (maças e fita) e às campeãs distritais de conjuntos juniores Bárbara Santos, Beatriz Salvador, Francisca Oliveira, Mariana Fonseca e Mariana Ramada, bem como às treinadoras Gabriela Salvador e Sílvia Canelas.

No hóquei em patins aos campeões do Torneio de Encerramento sub-13 (2016/2017), Pedro Ferreira, Vítor Hugo Nogueira, Lourenço Ventura, Pedro Cunha, Rodrigo Gomes, Diogo Morais, Hugo Santos, Luís Laranjeira, Tomás Moreira, Vítor Ribeiro e João Pereira e ao treinador Daniel Machado.

Nos trampolins, aos treinadores Arménio Cordeiro e Emanuel Rocha. No duplo mini trampolim aos campeões distritais por equipas Aléxia Sousa, Eugénia Mota e Catarina Duarte (juvenis) e individuais Diogo Cabral (sénior elite), Afonso Mota (júnior), Eugénia Mota (juvenil), Bruno Oliveira (sénior), Bruno Pinto (iniciado) e Beatriz Gonçalves (sénior).

No trampolim individual aos campeões distritais individual Aléxia Sousa (juvenil), Diogo Cabral (sénior elite), Afonso Mota (júnior), Eugénia Mota (juvenil), Pedro Rocha (sénior), Bruno Oliveira (sénior), Bruno Pinto (iniciado) e Beatriz Gonçalves (sénior). Aos campeões nacionais Individual Aléxia Sousa (juvenil), Afonso Mota (júnior) e Pedro Rocha (sénior).

No trampolim sincronizado aos campeões distritais Diogo Cabral (sénior elite), Eugénia Mota (juvenil), Bruno Oliveira (sénior), Bruno Pinto (iniciado), Bernardo Silva (iniciado) e Beatriz Gonçalves (sénior).

No voleibol aos campeões regionais de minis A, Nuno Correia, Nádia Duarte, Luís Candeias, Francisco Coelho e Gustavo Rocha e treinadores Hélder Marçal, Jorge Martins, Tiago Silva e João Domingues. Aos iniciados André Fernandes, Bernardo Silva, Eduardo Vieira, Filipe Leite, Afonso Soares, Pedro Cruzeiro, Gabriel Leite, Gustavo Marques, Manuel Figueiredo, José Nuno, Nuno Cassiano, Afonso Natário, Daniel Monteiro, Rodrigo Gonçalves, Tomás Brandão, Rodrigo Pinto e Davis Yaguas. Aos campeões nacionais de iniciados, André Fernandes, Bernardo Silva, Eduardo Vieira, Filipe Leite, Afonso Soares, Pedro Cruzeiro, Gabriel Leite, Gustavo Marques, Manuel Figueiredo, José Nuno Mendes, Nuno Cassiano, Afonso Natário, Daniel Monteiro, Rodrigo Gonçalves, Tomás Brandão, Rodrigo Pinto e Davis Yaguas e a António Natário (treinador), António Teixeira (treinador-adjunto) e António José Leite (seccionista).

Surf invade a cidade de Espinho em março

O evento de surf, mais conceituado da zona norte, está a chegar. De 10 a 25 de março, o mundo do surf invade a cidade de Espinho com competições internacionais e eleva a fasquia, neste que é o seu quinto ano de existência, trazendo campeonatos regionais, nacionais e internacionais.

O Surf Pro Espinho irá contar com a competição Junior mais aclamada da Europa - o Junior Pro Espinho by World Surf League - e a grande novidade, deste ano, é a integração da competição mundial do Longboard Pro Tour.

Nos dias 10 e 11 de março, a edição deste ano, arranca com o Circuito Surf do Norte, competição regional e nacional que tem a sua génese, na cidade de Espinho, há mais de uma década e que, hoje, é recriada pela Federação Portuguesa de Surf.

A competição, LongBoard World Tour, traz à cidade de Espinho os melhores atletas do mundo para mais uma prova do calendário mundial da World Surf League, nos dias 16, 17 e 18 de março.

No último fim-de-semana de março é a vez dos mais novos almejem as suas pranchas até às praias de Es-

pinho. A prova mais conceituada do circuito europeu de Surf Junior, o Junior Pro Espinho, espera exceder o limite de inscrições, tal como na edição passada.

Além das reputadas competições apresenta, em 2018, uma nova estrutura para os Atletas e VIP's, uma zona dedicada às crianças, ESD KID ZONE, e uma nova Sponsor Village.

A 5.ª edição do evento oferece atividades para públicos diferenciados, quer na Sponsor Village, como também na área do evento: aulas de surf adaptado com os melhores surfistas do evento, cinema e mostra de filmes na praia, batismo de surf, surf para carenciados, workshops de fotografia e de shapes de pranchas (como fazer uma prancha de surf), exposição de fotografias de surf, limpeza de praia com a Surf Rider Foundation e aulas de fitness.

Segundo organização, Gonçalo Pina e Pedro Ferreira, "todos os anos tentamos dar um improve às competições: este ano com o mundial de Longboard, os melhores atletas do mundo de Longboard vem a Espinho competir, pela primeira vez. A par disso, este ano, crescemos com uma área a ESD Kids, dedicada às crianças e

às famílias. Passamos o evento para março para apanharmos as melhores ondas e com o objetivo de comunicar a cidade a nível internacional fora do período de verão."

Nos últimos quatro anos, passaram pela cidade de Espinho mais de 800 atletas, integrando a cidade de Espinho na história do mundo do Surf e da World Surf League, e amealhando, pelo 4.º ano consecutivo, a melhor organização mundial do Pro Junior Europe.

Para o vice-presidente da Câmara Municipal de Espinho, Vicente Pinto, o evento representa "uma aposta ganha". O autarca não tem dúvidas e acrescenta: "Não sou eu que o digo. Todo o setor de surf em Portugal tem essa referência como um caso de sucesso, não só de promoção da modalidade, mas sobretudo de promoção da cidade. É evidente que a onda e o conhecimento da cidade são importantes mas foi com a marca Espinho Surf Destination que conseguimos torná-lo visível."

Em março, todas as ondas vão dar a Espinho para, mais uma, edição histórica do Espinho Surf Destination, uma organização GPDESIGN e da Câmara Municipal de Espinho.

Solverde entra no ritmo do Carnaval

O mês de Fevereiro é sinónimo de Carnaval e muita diversão. A pensar na alegria do Carnaval a Solverde preparou um conjunto de ofertas imperdíveis nas suas unidades hoteleiras e nos Casinos que vão fazer as delícias de todos os que gostam desta época do ano.

Convide os seus amigos e familiares e prepare-se para passar bons momentos com a Solverde.

Deste modo, o Casino Espinho recebe nas noites de sexta-feira e de sábado, a baiana Edna Pimenta com o melhor do Carnaval do Brasil. Na sexta-feira, o Casino Espinho proporciona a todos os convidados um jantar buffet, com destaque para o arroz de frutos do mar e picanha com acompanhamentos sul-americanos. No sábado, o jantar começa com

uma sopa verde de entrada, seguido de pescada à 'belle meuniere' cozido de carnaval. Para sobremesa, a irresistível doce tentação.

Por sua vez, o Hotel Solverde Spa & Wellness Center, na Granja, oferece uma tarifa especial para o Carnaval, válida a partir de amanhã até dia 16 para que possa aproveitar esta época em família ou com amigos.

O Hotel Algarve Casino, a emblemática unidade da Praia da Rocha propõe pacotes especiais que incluem um animado jantar de Carnaval (com máscaras para todos os presentes) e estadia, válidos entre sábado e domingo (estadias mínimas de duas noites).

Os Casinos do Algarve apostam no melhor da comédia para animar as noites de Carnaval. Em 2018, o artista Aldo Lima é o convidado es-

pecial para animar os serões com grandes momentos de humor e boa disposição. O artista promete proporcionar ótimos serões repletos de boa disposição e gargalhadas sem fim - Hotel Algarve Casino (sábado), Casino Monte Gordo (domingo) e Casino Vila-moura (segunda-feira).

O Hotel Casino Chaves celebra a noite de Carnaval com um jantar especial acompanhado de espetáculo da artista brasileira Edna Pimenta e tarifas especiais válidas para duas noites, de sexta-feira a terça-feira. Uma oferta imperdível para quem gosta de se divertir e aproveitar o melhor que a vida tem para lhe oferecer.

Por fim, o Hotel Apartamento Solverde (Espinho) brinda todos os aficionados por esta época do ano com tarifas especiais para estadias até terça-feira.

O amor está no ar no Grupo Solverde

A pensar na celebração do Dia dos Namorados, a data mais romântica do ano, a Solverde preparou um conjunto de ofertas imperdíveis nas suas unidades hoteleiras para surpreender os corações apaixonados. "Prepare a mala e parta para um dos hotéis Solverde e desfrute do melhor que a vida tem para lhe oferecer."

Por exemplo, no Hotel Solverde Spa & Wellness Center:

De frente para o Oceano Atlântico, com o mar a perder-se de vista em tons de azul, esta unidade oferece aos casais um quarto duplo superior com varanda e uma garrafa de espumante à chegada. Depois de instalados, o jantar é servido no Restaurante "O Jardim" com todos os preceitos que esta data especial requer. Para que seja possível aproveitar o melhor que a unidade tem para oferecer, a oferta inclui late check out até às 14 horas, acesso gratuito ao Wellness Center (piscinas interior e exterior, ambas com água do mar aquecida, ginásio, sauna,

laconium, banho de vapor de sais e duche sensações) e 20% de redução nos tratamentos de SPA.

E no Hotel Algarve Casino:

A emblemática unidade da Praia da Rocha recebe os enamorados com alojamento Vista Mar, garrafa de espumante e morangos à chegada, e pequeno-almoço buffet. O jantar especial Dia dos Namorados é servido no restaurante "Aladino", decorado a rigor para combinar com o momento. Para que o momento seja vivido com o máximo de conforto possível, o estacionamento é gratuito, o check out pode ser feito até às 14 horas, e o acesso à Sala de Fitness, ao banho turco, à sauna e ao jacuzzi é gratuito. Para quem se aventurar pelo Casino, pode apreciar uma bebida de oferta nos bares.

Entretanto, no Hotel Casino Chaves:

Com a natureza como plano de fundo e uma vista esplêndida sobre a montanha, o Hotel Casino Chaves recebe os apaixonados com um quarto duplo Deluxe, um cá-

lice de vinho do Porto à chegada e pequeno-almoço buffet no restaurante. O jantar romântico é servido no Casino e este ano conta com a animação do humorista Marco Horácio e o seu espetáculo Rouxinol Faduncho. O acesso ao SPA (piscina interior aquecida, ginásio, sauna, banho turco) também faz parte da oferta, assim como uma bebida nos bares do Casino. Para quem pretende estender esta celebração à família, a unidade oferece estadia gratuita para uma criança até aos 12 anos, em quarto a partilhar com os pais.

E também no Hotel Apartamento Solverde:

O Hotel Apartamento Solverde oferece aos enamorados uma vista soberba sobre o Oceano Atlântico, numa unidade confortável, decorada a rigor para celebrar o Dia dos Namorados. Para os casais que desejarem comemorar esta noite no Casino Espinho, a unidade oferece uma bebida nos bares do Casino onde decorre o espetáculo "O Melhor do Pior, do humorista António Raminhos.

Sessão de esclarecimento ARU-LCE

A Câmara Municipal de Espinho vai realizar a 2.ª Sessão de Esclarecimento da Área de Reabilitação Urbana do Litoral do Cidade de Espinho (ARU-LCE), no edifício do Paços do Município no próximo dia 15, às 18 horas. A sessão é aberta a todos os investidores, proprietários e técnicos que pretendam obter todos os esclarecimentos sobre o Procedimento a elaborar junto da Câmara Municipal e/ou junto das Entidades Bancárias que estão a promover apoio à Reabilitação Urbana através do Instrumento Financeiro para a Requalificação e Revitalização Urbana (IFRRU 2020).

O seu a seu dono

Na edição pretérita de 1 de fevereiro, na página 7, na entrevista ao professor Álvaro Pantoja, sob o título "É preciso recuperar a humanização na educação, para a construção de uma cultura de paz", atribuímos, erradamente, a autoria a Marta Pais de Oliveira na rubrica "Em três palavras", quando de facto, os créditos são de Ana Filipa Félix, "Arte de Aprender". Também ao distinto professor, por lapso, se chama 'Álvaro Pantoja' quando, na verdade, o seu nome é Álvaro Pantoja.

Ainda na mesma página, a autora num momento final da entrevista pede ao entrevistado para "escolher uma mensagem, um conselho, uma palavra, um poema...", que se destaca, e também, por lapso não entrou na mancha do jornal o autor do poema e a obra, "A escola que queremos" de Carlos Drummond de Andrade.

À autora, entrevistado, aos visados e aos nossos leitores, as nossas desculpas, ficando aqui a respetiva correção.

CLÍNICA MÉDICO
LEOPOLDINA SANTOS TAVARES

- MEDICINA DENTÁRIA
- TERAPIA DA FALA
- PSICOLOGIA

Acordos: SAMS QUADROS - CGD - MULTICARE
Rua 23, n.º 773 - 1.º Esq. - 4500-277 ESPINHO • Telef. 227324121 • Tlm. 967742865

Clínica Dentária de Reabilitação Orofacial



- IMPLANTOLOGIA
- CIRURGIA ORAL
- ESTÉTICA DENTÁRIA
- REABILITAÇÃO ORAL
- ORTODONTIA
- ODONTOPEDIATRIA
- OCLUSÃO
- ENDODONTIA

DR. JORGE PACHECO
* Master em Implantologia
DR. TOMÁS PACHECO
Aberto aos sábados - Cheque-Dentista - EDP - CGD - SAMS - SAMS Quadros Saúde Prime - Victoria Seguros - Future - Healthcare - Salvador Caetano
Rua 8, n.º 381 ESPINHO 227 342 718 / 929 074 937
espinho@clinicaspacheco.com

Clínica Médico-Dentária Rosa Neves, Lda.

CHEQUE DENTISTA (alargado aos 16 e 18 anos) • IMPLANTOLOGIA
PRÓTESE FIXA/REMOVÍVEL • ORTODONTIA

Rua 29, n.º 696 (entre as ruas 26 e 24)
Marcações pelos telef.: 22 734 01 16 e 91 496 13 67

1960 2017

Vidraria Ferreira
Ferreira & Ferreira, Lda.

VIDRO LISO | DUPLO | ANTI-REFLEXO | ANTI-FOGO E LAMINADO | ESPELHOS
TIJOLAS E TELHAS DE VIDRO | INSTALAÇÕES DE VIDROS TEMPERADOS

Rua das Fábricas, 180 - Zona Ind. Silvalde - 4500-628 ESPINHO
Tel./Fax: 227 340 480 • email: vidraria-ferreira@hotmail.com

MÉDICOS DENTISTAS

SAMS QUADROS
SAMS * CGD
ADVANCE CARE * MÉDIS

Edifício S. Pedro
Sala W
Rua 23, n.º 174
Telef. 22 734 86 93

**JORGE FERREIRA
BRUNO MORRIS**

Pinto Moreira eleito vice-presidente da Mesa do Congresso da ASD-Autarcas Sociais Democratas



O presidente da Câmara Municipal de Espinho, Pinto Moreira, foi eleito vice-presidente da Mesa do Congresso da ASD-Autarcas Sociais Democratas que decorreu no fim-de-semana na cidade da Guarda.

Em representação dos autarcas sociais-democra-

tas espinhenses estiveram presentes, também, no encontro, Vicente Pinto, Susana Valente, Paulo Leite e Vítor Sousa.

Ricardo Rio, presidente da Câmara Municipal de Braga foi reeleito como presidente da Mesa do Congresso da ASD, onde

estiveram presentes duas centenas de autarcas sociais democratas de todo o país.

O Congresso dos Autarcas Sociais Democratas aprovou a Moção de Estratégia global focada na descentralização de Poderes para os Municípios.

Detido por suspeita de tráfico de droga

A Polícia de Segurança Pública de Espinho deteve um homem de 57 anos por suspeita de tráfico de estupefacientes. A Polícia apreendeu-lhe cerca de 26 doses de heroína e quatro doses de haxixe.

A PSP de Espinho deteve, também, um homem de 24 anos, em flagrante delito, por captura ilegal de aves (espécies

protegidas). Foram-lhe apreendidas quatro armadilhas e quatro aves que foram entregues no Parque Biológico de Vila Nova de Gaia.

Na passada semana a Polícia registou 15 acidentes de viação no concelho de Espinho, dos quais resultaram seis feridos ligeiros.



Agrupamento Dr. Manuel Gomes de Almeida assinala Dia Internacional em Memória das Vítimas do Holocausto

O Dia Internacional em Memória das Vítimas do Holocausto foi evocado na semana de 22 a 28 de janeiro, pelo Agrupamento de Escolas Dr. Manuel Gomes de Almeida em dois eventos dignos de registo. Em 22 de janeiro, promoveu um encontro com João Pinto Coelho, vencedor do prémio Leya 2017 e autor de "Os Loucos da Rua Mazur". Na quinta-feira, 25 de janeiro, Patrícia Carvalho, jornalista do 'Público', empenhou a audiência com pormenores do livro que publicou recentemente - "Portugueses nos Campos de

Concentração Nazis".

Este último evento contou com dois belíssimos momentos musicais protagonizados pelos alunos do 5/3 e do 9/1, que cantaram o poema/canção "Ich wandre durch Theresienstadt", da judia Ilse Weber, e pela Orquestra Intermezzo da Escola Profissional de Música de Espinho/Academia de Música de Espinho, que interpretou obras de John Williams e Benjamin Britten.

Até ao fim doeste mês esteve patente, na biblioteca da escola sede e no bloco central, a exposição "Um Olhar sobre

o Holocausto", promovida pela equipa da biblioteca, em colaboração com o grupo de História, a turma de Artes Visuais do 12.º ano e o Clube Europeu. A exposição integrou painéis sobre Anne Frank, o contexto histórico, a ação de alguns heróis do Holocausto, como Irena Sendler e Aristides Sousa Mendes, o papel da música, a presença de portugueses nos campos de concentração nazis e trabalhos artísticos inspirados no livro "Os Loucos da Rua Mazur", que relata, entre outros, o massacre de judeus em Jedwabne em 1941.



Confraria no Xantar 2018 e Festival do Butelo

A Confraria da Caldeirada de Peixe e Camarão de Espinho esteve representada, pela terceira vez consecutiva, no encontro ibérico de confrarias na

19.ª Feira Gastronómica de Ourense, Xantar 2018, tendo oportunidade para divulgar a gastronomia espinhense em parceria com a Câmara Municipal.

Neste evento marcou presença a Federação das Confrarias Gastronómicas e o Turismo de Portugal - Porto e Norte.

A Confraria também marcou presença no Festival do Butelo em Bragança, bem como no Capítulo da Confraria Vinho de Lamas e no Capítulo da Confraria do Javali.

Associação de Ex-Combatentes do Ultramar de Silvalde assinala 7.º aniversário

A Associação de Ex-Combatentes do Ultramar da Vila de Silvalde, comemorou, no sábado, o seu 7.º Aniversário, com Missa na Igreja Paroquial de Silvalde, à tarde, seguida de Romagem ao Cemitério e, à noite, um Jantar Comemorativo num restaurante de vila.



"Os Maias" - teatro para escolas (11.º ano) no Multimeios

Foi agendada para os próximos dias 20, 21 e 22 de fevereiro, às 10h15 e 14h15, no Multimeios, a peça de teatro para escolas (11.º ano) "Os Maias", obra literária de Eça de Queirós, com encenação de Alexandra Oliveira e produzida por ATE - Associação

Teatro Educação

"Os Maias" de Eça de Queirós é uma obra emblemática da literatura portuguesa que merece toda a nossa atenção. Nesta adaptação teatral de "Os Maias" podemos conhecer várias personagens, onde destacamos:

Afonso da Maia, Carlos da Maia e Maria Eduarda. A história parece simples, mas esta adaptação teatral mostra muitos outros acontecimentos paralelos que dão ao espetáculo uma vivacidade e humor muito atraentes para o público!

Nascente promove Baile de Máscaras

A Nascente continua a abrilhantar o Carnaval espinhense, cumprindo uma tradição de vem de longos anos.

O seu Auditório (Rua 16, 1200 - Espinho) é, claro, o local de eleição para uma

noite que promete muita animação, música e folia. O DJ Farofa, do Brasil, irá motivar todos os participantes a dançar até que os pés lhe doam.

Haverá ainda lugar para o concurso de fantasias, para adultos e crianças, com alici-

antes prémios e muitas surpresas.

Por tudo isto e muito mais, vista a sua melhor fantasia de Carnaval, encha-se de boa disposição, porque a noite de sábado, a começar às 22 horas, é de folia!

**8 de fevereiro**

9h30 às 19 horas - Biblioteca Municipal
Exposição no âmbito do Dia Internacional em Memória das Vítimas do Holocausto

8, 9, 10, 11, 13 e 14 de fevereiro

16h30 e 21h30 - Cinema do Multimeios
"A Hora mais Negra"
Realizador: Joe Wright
Atores: Gary Oldman, Kristin Scott Thomas e Lily James
Categoria: drama e guerra
Classificação: maiores 12 anos
A poucos dias de se tornar primeiro-ministro da Grã-Bretanha, Winston Churchill enfrenta um turbulento desafio: explorar um tratado de paz negociado com a Alemanha nazi, ou manter-se firme e lutar pelos ideais de liberdade e independência da nação.

8 a 18 de fevereiro

9h30-18h30 e 21-22 horas de terça a sexta-feira e 14-19 e 21-22 aos sábados e domingos - Multimeios (galeria)
Exposição coletiva "Frater-

nidade"

Núcleo de Fotografia do Sindicato de Bancários do Norte - fotografia de Joaquim Soares, António Queirós e Gabriel Sousa (a título póstumo), pintura de Fátima Henriques. Argílio Ribeiro, Maria Herminia, Laura Maria e Alma Ivascu e aguarela de Luís Reina.

8 de fevereiro a 3 de março

10-17 horas de segunda a sexta-feira e 10-13h30h e das 14h30 às 18 ao sábado - Museu Municipal
"Os anos da fundação (1938-1948)" - exposição documental inserida no 80.º aniversário da Associação Académica de Espinho

10-17 horas de segunda a sexta-feira e 10-13h30h e das 14h30 às 18 ao sábado - Museu Municipal
Exposição de pintura "Pessoas Daqui" de Élio Oliveira

10-17 horas de segunda a sexta-feira e 10-13h30h e das 14h30 às 18 ao sábado - Museu Municipal
"5 expressões - 1 propósito", exposição coletiva de pintura de Alzira Relvas, Aurora

Bernardo, Gil da Costa, Laura Bártolo e Olívia Nogueira.

9 de fevereiro

21h30 - Auditório de Espinho (Academia de Música)
Concerto da Orquestra Clássica de Espinho, com Pedro Ribeiro (oboé) e Pedro Neves (direção musical)

Visitas Guiadas à Biblioteca Municipal José Marmelo e Silva, por marcação. Perceção do circuito documental, da organização da biblioteca e dos vários espaços e serviços disponibilizados. Curiosidades acerca do patrono José Marmelo e Silva.
Público-alvo: todos os ciclos de ensino (1 turma) e público em geral (máx. 26 pessoas).
Inscrições: <http://goo.gl/VUFAYu>

9 e 10 de fevereiro

21 horas - Casino Espinho
Espetáculo de Carnaval da baiana Edna Pimenta

22 horas - Casino Espinho

Diogo Brito e Faro
Música ao vivo no bar The Joker com entrada livre

10 de fevereiro

11 horas - Biblioteca Municipi-

pal José Marmelo e Silva
1, 2, 3... Read & Play with Me!
Atividades didáticas em inglês, com história, música e movimento para crianças! O objetivo é a aprendizagem da língua inglesa de uma forma natural, utilizando o corpo (TPR Total Physical Response), através da exploração de histórias em inglês, das artes, da música, da dança e dos jogos didáticos. Público-alvo: crianças dos 3 aos 5 anos e até 2 acompanhantes. Atividade dinamizada pela voluntária Ana Paula Marques. Limite máximo de inscrições: 10 crianças. Periodicidade: um sábado por mês. Inscrição prévia através do formulário do blogue da Biblioteca Municipal. Inscrição gratuita

15h30 - Planetário Digital Imersivo do Multimeios

"A Vida das Árvores"
"A Vida das Árvores" é uma divertida e educativa sessão de planetário que nos fala do fascinante mundo das árvores. Mostra como elas conseguem vencer a gravidade para transportar água até ao topo das suas copas, como funciona a fotossíntese e de que forma é que as árvores contribuem para a diversidade da vida na Terra através da produção de oxigénio.
Classificação: maiores 4 anos

16h30 - Planetário Digital Imersivo do Multimeios

"Nós somos Aliens" (3D)
Terra. Agora é um mundo pequeno. A raça humana está ligada melhor e mais rápido do que nunca, mas e sobre outro qualquer lugar? Poderíamos um dia ser parte de uma comunidade galáctica, compartilhar o nosso conhecimento e ideias? Ou é a Terra o único planeta com vida? "Nós somos Aliens!" leva-nos numa viagem épica, na procura de evidências sobre vida extraterrestre...
Classificação: maiores 8 anos

10, 11 e 13 de fevereiro

14h30 - Cinema di Multimeios - sessão infantil
"Coco" (versão portuguesa e em 3D)

Realizador: Lee Unkrich
Categoria: animação

Miguel procura desesperadamente mostrar o seu talento musical contra a vontade da família. Quando toca a guitarra de seu ídolo, o falecido Ernesto de la Cruz, desencadeia uma misteriosa cadeia de eventos e vê-se a atravessar a Terra dos Mortos, através de uma ponte maravilhosa feita de pétalas de margaridas, juntamente com o seu leal cão Dante. Encontra o adorável trapaceiro Hector e juntos iniciam uma extraordinária viagem por um mundo colorido e vibrante a fim de descobrirem o segredo por detrás da família de Miguel. Miguel procura desesperadamente mostrar o seu talento

musical contra a vontade da família. Quando toca a guitarra de seu ídolo, o falecido Ernesto de la Cruz, desencadeia uma misteriosa cadeia de eventos e vê-se a atravessar a Terra dos Mortos, através de uma ponte maravilhosa feita de pétalas de margaridas, juntamente com o seu leal cão Dante. Encontra o adorável trapaceiro Hector e juntos iniciam uma extraordinária viagem por um mundo colorido e vibrante a fim de descobrirem o segredo por detrás da família de Miguel...

11 de fevereiro

15h30 - Planetário Digital Imersivo do Multimeios
"Lendas do Céu Noturno: Perseu e Andrómeda"
Perseu e Andrómeda é uma divertida versão da história da princesa Andrómeda, que, por castigo divino pela vaidade de sua mãe, é sacrificada a um monstro marinho - e salva pelo herói Perseu!
Classificação: maiores 4 anos

16h30 - Planetário Digital Imersivo do Multimeios

"Seleção Natural"
Junte-se ao jovem Charles Darwin numa viagem de aventura e de exploração, navegando o mundo a bordo do H.M.S. Beagle. Venha ouvir o próprio Darwin revelar como encontrou e como funciona o mecanismo simples e elegante que explica a evolução de toda a vida na Terra: Seleção Natural. Para além do seu conteúdo científico e educativo, Seleção Natural, é uma sessão com imagens e animações fantásticas e uma banda sonora excepcional. Esta sessão foi criada e produzida por uma das maiores produtoras de conteúdos imersivos, a Mirage
3D com sede na Holanda. Esta foi meticulosamente produzida e conjuga na perfeição animação foto realista e filmagens reais para mergulhar o espectador no maravilhoso mundo de Darwin!
Classificação: maiores de 8 anos

14 de fevereiro

21 horas - Casino Espinho
Espetáculo do Dia dos Namorados com António Raminhos

15 de fevereiro

10 horas - Biblioteca Municipal
"As vogais são demais!"
Oficina de promoção do livro e da leitura dirigida ao público do pré-escolar que envolve narração oral, dramatização e expressão musical
Público-alvo: pré-escolar
Inscrição prévia

21h30 - Biblioteca Municipal José Marmelo e Silva

Onda Poética
Coordenação: Anthero Monteiro. Leituras: Coletivo da Onda Poética. Música: António Sampaio Maia

15, 16, 17 e 18 de fevereiro

16h30 e 21h30 - Cinema do Multimeios
"The Post"
Realizador: Steven Spielberg
Atores: Meryl Streep, Tom Hank e, Sarah Paulson
Categoria: drama e thriller
Em junho de 1971, o New York Times, o Washington Post e outros jornais importantes nos EUA assumiram uma corajosa atitude em defesa da liberdade de expressão ao divulgarem os Pentagon Papers, que colocavam a descoberto um conjunto de segredos governamentais envolvendo quatro décadas e quatro presidentes norte-americanos. Na época, Katherine Graham (interpretada por Meryl Streep) do Washington Post, procurava ainda fortalecer a sua posição como a única mulher do país na liderança de um jornal, e Ben Bradlee (Tom Hanks), o editor da publicação, reunia esforços para reestruturar o jornal em dificuldades. Juntos, formaram uma equipa improvável e tomaram a corajosa decisão de lutar contra a tentativa sem precedentes da administração Nixon de restringir a liberdade...

16 de fevereiro

21 horas - Casino Espinho
Espetáculo da banda Lúdica Música

21h30 - Auditório de Espinho

(Academia de Música)
Amiina - Filme-Concerto "Fantômas

16 e 17 de fevereiro

22 horas - Casino Espinho
Andor Violeta
Música ao vivo no bar The Joker com entrada livre

20 e 21 de fevereiro

21h30 - Cinema do Multimeios
"The Post"
Realizador: Steven Spielberg
Atores: Meryl Streep, Tom Hank e, Sarah Paulson
Categoria: drama e thriller

20, 21 e 22 de fevereiro

10h15 e 14h15 - Multimeios (auditório)
"Os Maias" de Eça de Queirós - teatro para escolas (11.º ano)
Encenação de Alexandra Oliveira
Produzido por: ATE - Associação Teatro Educação

23 e 24 de fevereiro

21 horas - Casino Espinho
Espetáculo dos Samba Lêlé

22 horas - Casino Espinho

Ricardo Rocha Duo
Música ao vivo no bar The Joker com entrada livre

24 de fevereiro

21h30 - Auditório de Espinho (Academia de Música)
"O Senhor Ibrahim e as Flores do Alcorão" de Eric-Emmanuel Schmitt com Seiva Trupe Teatro Vivo

«Defesa de Espinho» - 4479 - 2018-02-08

CARTÓRIO NOTARIAL ESPINHO

PAULA CRISTINA LEITE - Notária

Possui o acervo documental do antigo Cartório Notarial de Espinho

JUSTIFICAÇÃO

Certifico narrativamente, para efeitos de publicação, que neste Cartório Notarial, no livro de notas para escrituras diversas número Cento e quarenta - P, a partir de folhas cento e onze, se encontra exarada uma escritura de justificação outorgada no dia dois de Fevereiro de dois mil e dezoito, na qual **JOSÉ DA FONSECA**, contribuinte fiscal n.º 179187341 e mulher **JÚLIA DE OLIVEIRA DOS SANTOS FONSECA**, contribuinte fiscal n.º 176555102, casados no regime da comunhão de adquiridos, naturais ele da freguesia de Vila Jusã, concelho de Mesão Frio, ela da freguesia de Esmoriz, concelho de Ovar, residentes na Rua da Pinha, n.º 244, da freguesia de Paramos, concelho de Espinho, declararam que são donos e legítimos possuidores, com exclusão de outrem, do seguinte imóvel:

PRÉDIO URBANO: - composto de casa de um piso, destinado a habitação, com dependência, com a área coberta total de cento e quinze metros quadrados, e logradouro com a área de quatrocentos e sessenta e dois metros quadrados, sito na Rua da Pinha, n.º 244, da freguesia de Paramos, do concelho de Espinho, não descrito na Conservatória do Registo Predial de Espinho, inscrito na respectiva matriz a favor do justificante José da Fonseca, sob o artigo 1083, com o valor patrimonial de 20.810,00 euros, a que atribuem igual valor.

O certo, porém, é que os justificantes não possuem título formal que legitime o seu

domínio sobre aquele prédio, o qual foi por eles construído e a expensas dos mesmos, em mil novecentos e oitenta e nove, num terreno, na altura omisso na respectiva matriz que, por sua vez, veio à sua posse, por compra verbal a José de Sá Madalena e mulher Beatriz da Glória Pinto Nogueira Madalena, casados no regime da comunhão geral, residentes no Lugar do Agueiro, da freguesia de Paramos, concelho de Espinho, por volta de mil novecentos e setenta e oito.

Que, não obstante isso, eles justificantes, têm usufruído o mencionado prédio, antes e depois da construção, usando todas as utilidades por ele proporcionadas, traduzida no seu uso como sua habitação, fazendo obras de conservação, cultivando o seu logradouro, pagando os respectivos impostos, com ânimo de quem exerce direito próprio, sendo reconhecidos por seus donos por toda a gente, fazendo-o de boa fé por ignorar lesar direito alheio, pacificamente porque sem violência, continua e publicamente à vista e com conhecimento de toda a gente, sem oposição de ninguém, tudo isto há mais de vinte anos.

Que, dadas as enunciadas características de tal posse, eles justificantes adquiriram o citado prédio também por usucapião, título este que, por natureza, não é susceptível de ser comprovado pelos meios normais.

Está conforme com o original. Espinho, aos dois de Fevereiro de dois mil e dezoito.

A NOTÁRIA,

Paula Cristina Silva Leite

Semanário Registrado na Direcção-Geral de Comunicação Social sob o n.º 100594

DEFESA DE ESPINHO

Fundado em 27/Março/1932
PROPRIEDADE - EMPES - Empresa de Publicidade de Espinho, Lda.
Matriculada na Conservatória do Registo Comercial de Espinho sob o n.º 59, folhas 30 do livro C-1
Capital Social: 5.200,00 Euros
Contribuinte: 500 095 540

Administração
Fernando Cunha (gerente)

Detentores com mais de 10% do capital
Solverde - Soc. de Investimentos Turísticos da Costa Verde, Lda.

Direção
Lúcio Alberto
Email - lucio.alberto@mail.telepac.pt

Redação
Manuel Proença - mjproenca@sapo.pt

Colaboradores
Carlos Salvador; Eduardo Pedrosa da Costa; Francisco Azevedo; Manuel José Macedo; Marco Lopes; Miguel Mesquita; Paulo Jorge Duarte; Paulo Malheiro; Pedro Luís; Sérgio Santos; Vítor Lancha.

Colunistas
Américo Loureiro; Ana Filipa Félix; António Regedor; Arcelina Santiago; Esmeralda Laranjeira; Ferreira de Campos; Francisco Goulão; João Guerra; Joaquim Ribeiro; Jorge Madureira; José Sarmento; Manuel Sancebas; Manuela Aguiar; Mário Frota; Marta Pais de Oliveira; Messias Pinto; Padre Rodrigo Lynce de Faria.

Departamento de Produção
António Guerra

Secretaria de Administração e Redação
Cristina Fonseca e Fernanda Oliveira

Serviços Administrativos e Publicidade
Av.º 8, 456 - 1.º andar - Sala R
Ap. 39 - 4501-853 ESPINHO Codex
Telef. 22 734 15 25 • Tlm. 936 540 320
Fax 22 731 99 11 • Email-empes@sapo.pt

Departamento de Redação
Av.º 8, 456 - 1.º andar - Sala H
Ap. 39 - 4501-853 ESPINHO Codex
Tlf. 227 319 912 • Tlm. 934 032 770
Fax 227 319 911
Email-defesadeespinho@mail.telepac.pt

Impressão
NAVEPRINTER - Indústria Gráfica do Norte, SA - E.N. 14 (km 7,05)
Apartado 121 - 4471 MAIA Codex
Tiragem média
3.700 exemplares
Depósito Legal n.º 1604/83

Estatuto Editorial disponível na Internet
www.defesadeespinho.pt

Os textos (e ilustrações) de Opinião publicados nesta edição são da inteira responsabilidade dos seus autores, não vinculando, direta ou indiretamente, o cariz editorial e informativo deste jornal.

Escola Dr. Manuel Gomes de Almeida à frente nos rankings nacionais do ensino secundário



Foto ARQUIVO

Escola Dr. Manuel Laranjeira regista subidas e está em destaque no ensino básico

Foto ARQUIVO



A Escola Básica e Secundária Dr. Manuel Gomes de Almeida ficou à frente da Escola Básica e Secundária Dr. Manuel Laranjeira nos rankings nacionais (ensino secundário) apresentados pelos órgãos de comunicação social com base em dados fornecidos pelo Ministério da Educação. A Escola Dr. Manuel Laranjeira, no ensino básico, ficou à frente da Escola Dr. Manuel Gomes de Almeida. Destaque para a subida nos rankings da Escola Dr. Manuel Laranjeira em relação aos anos anteriores enquanto a Escola Dr. Manuel Gomes de Almeida registou uma ligeira descida.

Manuel Proença

A Escola Básica e Secundária Dr. Manuel Gomes de Almeida alcançou a 109.^a posição no Ranking das escolas (secundário) divulgado pelo jornal 'O Público' e a Escola Básica e Secundária Dr. Manuel Laranjeira, segundo o mesmo ranking, ficou em

282.^o lugar. No ensino básico, a Escola Dr. Manuel Laranjeira ficou no 171.^o lugar do ranking e a Escola Dr. Manuel Gomes de Almeida obteve a 432.^a posição.

A Escola Dr. Manuel Gomes de Almeida alcançou uma média geral de 11,24 valores (11,51 em 2016), tendo um número total de pro-

vas de 515.

Por disciplina, a Escola Dr. Manuel Gomes de Almeida obteve os seguintes resultados:

Português, média de 11,17 valores (245.^o lugar no ranking); Matemática, 12,65 valores (81.^o); Biologia, 11,04 valores (120.^o); Física e Química, 11,01 valores (76.^o); Geografia, 10,45 valores (330.^o); História, 10,36 valores (224.^o); Matemática Aplicada, 10,39 valores (131.^o); Filosofia, 11,37 valores (124.^o).

A Escola Dr. Manuel Laranjeira, por sua vez, alcançou uma média geral de 10,36 valores num total de 453 provas.

Por disciplina:

Português, média de 11,25 valores (229.^o lugar no ranking); Matemática, 10,94 valores (252.^o); Biologia, 9,85 valores (322.^o); Física e Química, 7,95 valores (446.^o); Geografia, 9,98 valores

(400.^o); História, 10,91 valores (160.^o); Filosofia, 12,05 valores (72.^o).

Relativamente ao ensino básico, a Escola Dr. Manuel Laranjeira obteve uma média de 3,28 valores enquanto a Escola Dr. Manuel Gomes de Almeida obteve uma média de 2,99 valores.

A Escola Dr. Manuel Laranjeira, na disciplina de Português teve uma média de 3,36 valores e ficou na 147.^a posição do ranking e na disciplina de Matemática teve uma média de 3,19 valores (279.^o lugar no ranking). Por sua vez, a Escola Dr. Manuel Gomes de Almeida teve uma média a Português de 3,04 valores (541.^o, no ranking) e a Matemática, 2,94 valores (488.^o).

Entretanto, segundo o critério do jornal 'Expresso' - "Os rankings ordenam todas as escolas pela média obtida pelos alunos internos na 1^a

fase dos exames nacionais. Mas pode fazer as suas próprias ordenações, filtrando os estabelecimentos de ensino por concelho, tipo (público/privado) ou número de provas", no secundário, a Escola Básica e Secundária Dr. Manuel Gomes de Almeida obteve o 159.^o lugar com uma média de 11,39 valores, enquanto a Escola Dr. Manuel Laranjeira ficou no 164.^o lugar com uma média de 11,35 valores.

Apresentando outras variantes, a Escola Dr. Manuel Gomes de Almeida em Biologia e Geologia obteve uma média de exame de 11,04 valores e uma média interna de 14,84 valores; na Matemática, a média de exame foi de 12,89 valores e a média interna de 13,49 valores; em Português, 11,31 valores e 14,02 valores; e a Física e Química, 11,38 valores e 14,15 valores.

A taxa de retenção desta escola foi de 12,98% (12.^o ano), 4,92% (11.^o ano) e 14,82% (10.^o ano).

Segundo o ranking do 'Expresso', a Escola Dr. Manuel Gomes de Almeida obteve o 159.^o lugar em 2016 e a 130.^a posição em 2015, registando uma variação negativa de 29 lugares.

O 'Expresso' aponta a 164.^a posição do ranking nacional para a Escola Dr. Manuel Laranjeira, com uma média de 11,35 valores.

Por disciplina, a Escola Dr. Manuel Laranjeira registou em Biologia e Geologia uma média de exame de 9,85 valores e uma média interna de 13,74 valores; em Matemática, a média de exame foi de 11,56 valores e a interna de 14,84 valores; a Português, 11,63 valores e 13,78 valores; e a Física e Química, 8,52 valores e 13,29 valores.

A taxa de retenção nesta

escola foi de 26,67% (12.^o ano), 9,38% (11.^o ano) e 21,28% (10.^o ano).

As posições em 2016 foi a 164.^a e em 2015 a 226.^a, correspondendo a uma variação positiva de 62 lugares.

Relativamente ao ensino básico, segundo o 'Expresso', a Escola Dr. Manuel Laranjeira obteve a 219.^a posição do ranking com 62,18% enquanto a Escola Dr. Manuel Gomes de Almeida ficou no 541.^o lugar com 55,6%.

A Escola Dr. Manuel Laranjeira teve uma média de exame de 59,66% à disciplina de Matemática e uma média interna de 3,19 valores e à disciplina de Português uma média de exame de 64,69% e média interna de 3,36 valores.

A taxa de retenção nesta escola foi de 5,83% (9.^o ano), 2,59% (8.^o ano) e 5,88% (7.^o ano).

Em 2016 a Escola Dr. Manuel Laranjeira alcançou o 219.^o lugar e em 2015 o 285.^o lugar, correspondendo a uma variação positiva de 66 lugares.

Por fim, a Escola Dr. Manuel Gomes de Almeida, no ranking do 'Expresso' para o ensino básico, obteve o 541.^o lugar com a média de 55,6%.

Na disciplina de Matemática, esta escola obteve uma média de exame de 53,74% e uma média interna de 2,94 valores. A Português, a média de exame foi de 57,28% e a média interna de 3,04 valores.

A taxa de retenção nesta escola foi de 9,3% (9.^o ano), 4,17% (8.^o ano) e 6,02% (7.^o ano).

Em 2016 a Escola Dr. Manuel Gomes de Almeida ficou no 541.^o lugar e em 2015 no 478.^o lugar, correspondendo a uma variação negativa de 63 lugares.

A PAZ (III)

Terminámos o último artigo citando a frase de Terêncio: "Nada do que é humano me é estranho", a propósito da desgraça que aflige humanidade: os refugiados internos e externos. É um problema para o qual ninguém possui a varinha mágica da solução. Porém, a indiferença e o distanciamento ("isto não é connosco, eles que se arranjam...") são falhas de humanismo de quem se desresponsabiliza e se fecha na concha do seu egoísmo. O problema é de todos. Antes de apontar pistas para uma possível solução, convém pôr a nu algumas verdades.

Primeiro, todo o ser humano é por natureza um ser migrante. Ao nascer, migra de sua mãe, para a escola migra de sua casa, para o emprego migra da casa, para ir às compras o mesmo, e por aí adiante. Somos seres a caminho. E somos recebidos, acolhidos, protegidos, promovidos e integrados. Ora, esta nossa situação deveria alertar-nos para a responsabilidade que todos temos neste gravíssimo problema.

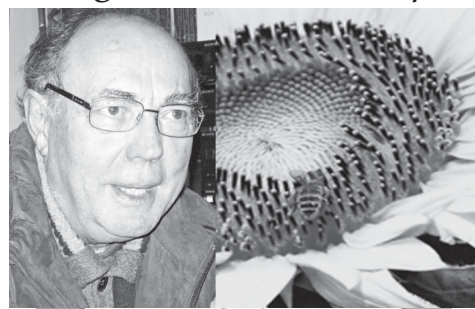
Depois, não haverá paz enquanto a fome dominar a maior parte do mundo, nem haverá paz enquanto a distribuição da riqueza for tão desigual, nem enquanto não terminarem os conflitos étnicos, nem enquanto não houver um diálogo sério e efectivo entre as religiões, como não se cansa de repetir o famoso teólogo perito no ecumenismo Hans Kung: "Não haverá paz entre as nações se não houver paz entre as religiões. A paz entre as religiões é o elemento fulcral da paz entre os povos."

Finalmente, seria bom recordar que os países da América Latina, os Estados Unidos, o Canadá, a Austrália e a Nova Zelândia nasceram do maior número de pessoas das gerações passadas com milhões e milhões a fugir da pobreza e guerras da Europa à procura de uma vida digna e livre. Estes mesmos países deveriam estar mais abertos ao acolhimento dos emigrantes refugiados.

Há, pois, quatro verbos que traduzem fielmente o difícil caminho da solu-



João Guerra
Viagem à roda do tempo



ção: aceitar, acolher, promover e integrar.

ACEITAR. Quem emigra, imigra ou mesmo migra é uma pessoa, não um objecto de mercadoria. É uma pessoa com todos os direitos inerentes à essa condição. Pena é que se tenha instalado o tráfico dessas pessoas por grupos de exploradores que a humanidade tem de condenar sem piedade. Aceitar o outro como pessoa significa reconhecer a sua identidade constituída pelos seus hábitos, sua cultura, sua postura religiosa, seus gostos, etc. Além disso, há o conceito de liberdade que pressupõe que todos tenham o direito de escolher o seu caminho e o seu futuro. Os países recepcionistas dos emigrantes têm medo de que venham a causar perturbações na vida normal. Se, num primeiro momento, pode ter alguma justificação essa atitude, tanto mais que o veneno terrorista se tem infiltrado, num segundo momento no qual entram a racionalidade e a reflexão, faz pouco sentido ter medo de aceitar quem bate à porta. Não estamos a falar de uma pessoa, mas de milhões e milhões de pessoas famintas de liberdade e modo de vida. Mandam a justiça e a solidariedade que, ressaltadas algumas necessárias regras de segurança, os humanos se tratem como humanos. O ser humano é um feixe de relações, é um ser relacional, enriquece com a diferença, confronta-se com a diferença, conhece o seu eu no espelho do outro, afugenta o

narcisismo no contacto com a especificidade do outro, põe de lado a praga do egoísmo e respira a sua grandeza na aceitação do outro. O ser humano não é uma ilha, é uma colmeia.

ACOLHER. Entre aceitar e acolher, que parecem sinónimos, vai uma grande diferença. Fixemo-nos num exemplo que nos é familiar. A mãe aceita das mãos da parteira o seu bebé, fica naquele momento inundada de uma felicidade que não pode traduzir em palavras, só em lágrimas felizes, sentidas profundamente. Depois, vem o acolhimento que é um acto de amor. Acolher é um verbo mais transitivo, mais performativo, exige uma disponibilidade activa que passa pela linha da proximidade. Depois de ser acolhido na família, a criança é acolhida na escola. Quão importante é ter na escola um bom acolhimento! Pela vida fora, a sua dignidade de pessoa exige um permanente acolhimento. Acolher é ser amado e todo o ser humano aspira por ser amado. Quem acolhe tem um grande coração. Que testemunho deu aquele soldado português integrado no âmbito de manter a paz num país distante quando tomou a iniciativa de dar o biberão a um bebé abandonado e faminto! A imagem correu o mundo e valeu mais que mil palavras... A situação dramática dos refugiados exige que os responsáveis pelos organismos oficiais que têm em mão este assunto se reúnam várias vezes para encontrar formas de humano acolhimento. Os campos dos refugiados são em grande parte o espelho do desprezo pelo outro quando não têm as mínimas condições de dignidade. Em Portugal, a Plataforma de Apoio aos Refugiados (PAR), nascida, cremos, em 04/09/2015, quer acolher mais de 1000 refugiados dos países externos à EU com a anuência do governo, mas apenas foram acolhidos pouco mais de 400. A Europa está envelhecida e deveria aproveitar a ocasião para a renovação de gerações.

PROMOVER. Não basta acolher, é preciso promover. Aqueles que chegam apresentam um aspecto físico normalmente carente de alimentos, vestuário e afecto. Promover é oferecer condições não só para uma sadia alimentação, dig-

na habitação, mas também e principalmente de meios de cultura capazes de desenvolver, ainda que alguns tenham cursos superiores.

INTEGRAR. Este é o objectivo final. Saídos do espaço da fome, da violência, da exploração, da miséria, procuram uma vida livre e digna que acontecerá quando se sentirem membros de pleno direito do país de acolhimento. Isto passa pelo aproveitamento das suas competências, integrando-os nas unidades de produção ou dando-lhes a possibilidade de eles mesmos desenvolverem a sua actividade. A integração pressupõe o respeito pela sua cultura, pela sua religião, pelas suas tradições.

Ouvem-se vozes a clamar: "Isto é utopia. Isto é ingenuidade. Isto é aceitar o risco. Isto é dar a mão ao inimigo e pôr em perigo os nossos valores, etc." Claro, que há sempre riscos, há sempre possíveis problemas. Claro que não é do dia para a noite que se resolverá tão enorme problema. Mas a indiferença, o distanciamento, a construção de muros de betão ou outros não resolvem nada e só agravam as coisas. Quem está sentado comodamente no seu sofá, fecha o seu coração, é uma ilha que mais tarde ou mais cedo cederá à avalanche das migrações. E não haverá paz enquanto não houver solução. Não vale a pena meter a cabeça debaixo da areia. O problema está à nossa porta... Perante a arrogância de alguns governos, lembramos que um por cento do que se gasta em armamento daria para matar a fome e a miséria que grassam no mundo. Como escreveu Sophia de M. B. Andersen, no muito conhecido poema CANTATA DE PAZ: "Vemos, ouvimos e lemos/Não podemos ignorar/Vemos, ouvimos e lemos/Não podemos ignorar//Vemos, ouvimos e lemos/Relatórios da fome/O caminho da injustiça/A linguagem do terror//A bomba de Hiroshima/Vergonha de nós todos/Reduziu a cinzas/A carne das crianças//D'África e Vietname/Sobe a lamentação/Dos povos destruídos/Dos povos destroçados//Nada pode apagar/O concerto dos gritos/O nosso tempo/ Pecado organizado."

(Por decisão própria, o autor não escreve segundo o novo Acordo Ortográfico)

Telefones úteis

A. Viação Espinho	227 341 296
Biblioteca	227 335 800
Bomb. V. Espinho	227 340 005
Bomb. V. Espinhenses	227 340 042
Câmara Municipal	227 335 800
Casino Espinho	227 335 500
Centro de Saúde	227 334 020
Cliesp	227 330 410
Clínica Costa Verde	227 345 885

Clínica N.º S.ª d'Ajuda	227 342 695
Clínica S. Pedro	227 344 714
Clín. Dr. J. Mendes & Filha	227 341 710
COGE - Clínica Santa Casa	227 330 960
Policlínica	227 330 640
CTT - Rua 19	227 330 631
EDP - Avarias	800 506 506
EDP - Leituras	800 507 507
EDP - Comercial	808 505 505
Estação CP	808 208 208

Fisioclínica	227 314 986
Brigada Fiscal	227 341 196
Hospital Espinho	227 331 130
Hospital V. N. Gaia	227 865 100
S. Sebastião (S.M.Feira)	256 379 700
Junta Freguesia de Espinho	227 344 418
PSP	227 340 038
Registo Civil	227 332 060
Repartição Finanças	227 332 070
Saneam. Básico (avarias)	227 335 840

Segurança Social	227 341 956
Táxis (Câmara)	227 343 167
Táxis (Conc. Espinho)	800 208 202
Táxis Costa Verde	227 340 118
Táxis (N.º Sr.ª d'Ajuda)	227 340 010
Táxis União, Lda	227 348 017
Táxis Unidos	227 342 232
Táxis Verdemar	227 343 500
Tesouraria Fazenda Pública	227 332 087
Tribunal	227 331 330

Anta

Assoc. Socorros Mútuos de S. Francisco de Assis de Anta	227 340 103
Farmácia	227 341 109
Farmácia MAIS	227 341 409
Junta Freguesia	227 346 453
Lar da 3.ª Idade	227 330 900
Unidade de Saúde	227 334 060
Táxi	966 527 887 / 227 325 242

Paramos

Centro Social	227 330 870
Farmácia	227 346 388
Junta Freguesia	227 342 710
Reg. Engenharia	227 342 023
Unidade de Saúde	227 345 001

Silvalde

Junta Freguesia	227 344 017
Unidade Saúde Marinha	227 343 101
Unidade Saúde Silvaldinho	227 343 642

Guetim

Junta Freguesia	227 344 226
-----------------	-------------



PERCA PESO DE FORMA SAUDÁVEL

RASTREIO DE NUTRIÇÃO GRATUITO

FAÇA JÁ A SUA MARCAÇÃO!

Direcção Técnica

Dr. Manuel João Ribeiro Pais Clemente de Paiva

Rua 8, n.º 1025
4500-372 Espinho

Telefone 227 340 092
gfarmacia@sapo.pt

<https://www.facebook.com/gfarmaciaespinho>



A ATLAS SEGUROS Consultores e Corretores, SA, é a nova denominação social da antiga Patris Seguros na sequência da aquisição integral da sociedade por parte do grupo GI 10.

A ATLAS Seguros integra-se assim num importante grupo que gere uma carteira de seguros de 37 Milhões de euros, mais de 15.000 Clientes e acesso a uma "International Broker Service Network" representada em mais de 130 países.

A nossa energia está focalizada em analisar, construir e gerir soluções específicas na exacta medida das necessidades dos nossos Clientes e Parceiros.

Rua de Santa Catarina, 706, 3.º/4.º 4000-446 PORTO

T. 222 007 500 · F. 222 082 387

geral.seguros@atlas-seguros.com

www.atlas-seguros.pt



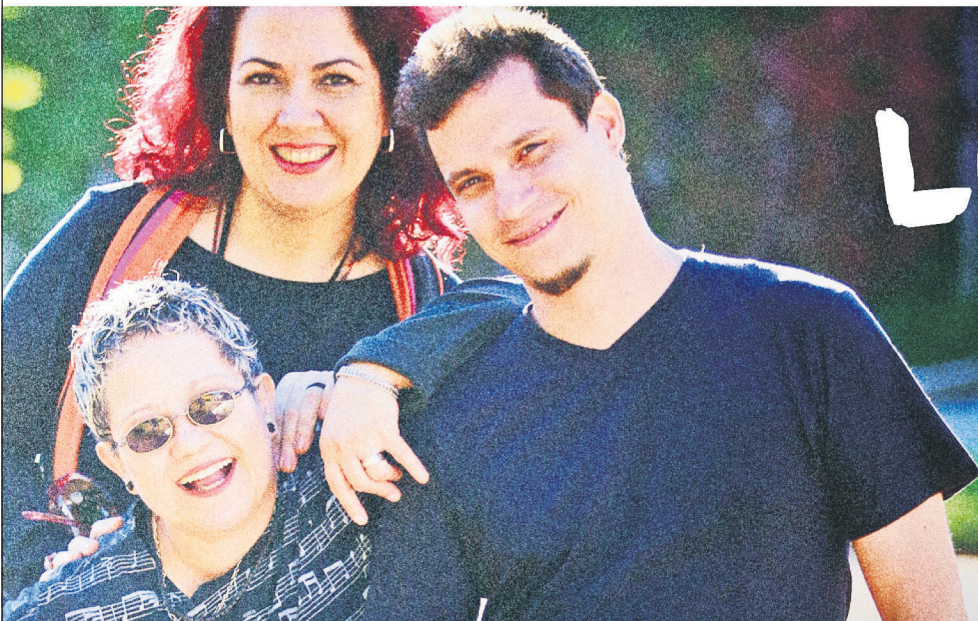
CASINO ESPINHO



*Dia dos
Namorados*

14 FEV ANTÓNIO RAMINHOS

JANTAR ESPECTÁCULO



LÚDICA MÚSICA

16.17 FEV

JANTAR CONCERTO

SAMBA

LÊLÊ 23 & 24 Fev
JANTAR CONCERTO



SOLVERDE
CASINOS · HOTÉIS

O que se passa com a nossa feira?

Foto EDUARDO PEDROSA DA COSTA



Feirantes reconhecem importância e interesse mas apontam algumas falhas

Uma das imagens de marca de Espinho são as suas duas feiras – a dos peludos, que se realiza sempre no primeiro domingo de cada mês, com a venda de velharias e objetos colecionáveis e a centenária feira semanal, a maior do País. No entanto, nem tudo são rosas, há, porém, alguns ‘espinhos’ que apontam algumas críticas à forma como, sobretudo, a feira semanal está organizada.



Maria Delfina, feirante de Cucujães, é feirante há 20 anos e considera que “como feirantes não temos grandes condições, pois não temos casas de banho por perto”

Eduardo Pedrosa da Costa

As feiras de Espinho (peludos e semanal) são das feiras principais e de maior renome em Portugal. Já é habitual a agitação à segunda-feira onde feirantes de várias localidades se dirigem à cidade para vender os produtos que têm a oferecer. No primeiro domingo

de cada mês a conhecida feira dos peludos é realizada no mesmo local da feira semanal, porém tem a particularidade de os artigos vendidos serem maioritariamente velharias e objetos colecionáveis.

A feira semanal de Espinho é a que atrai mais compradores e que conta com maior número de fei-

rantes. Estes consideram que as pessoas mais interessadas na feira são de uma faixa etária de meia-idade e idosa. “As pessoas mais velhas têm aquela tradição portuguesa de vir à feira” - referiu Maria Delfina, que acrescenta que “as grandes superfícies comerciais são as que atraem a população mais jovem”.

Fatores como o preço, a variedade e qualidade de produto e a disposição ao ar livre são os que cativam mais os compradores. “As pessoas gostam de comprar ao ar livre e os preços são mais em conta” - esclareceu Manuela Monteiro sem esquecer o que afasta as pessoas a marcarem presença na feira: “Não há

onde estacionar, os transportes públicos aumentaram, portanto, as pessoas pensam duas vezes antes de vir”. Outros vendedores referem que as condições atmosféricas e de organização da feira não ajudam o negócio.

São vários os feirantes que tecem duras críticas à organização da feira. Afirmam que a falta

“As grandes superfícies comerciais são as que atraem a população mais jovem”.

“As pessoas gostam de comprar ao ar livre e os preços são mais em conta”

“Não há onde estacionar, os transportes públicos aumentaram, portanto, as pessoas pensam duas vezes antes de vir”

“Esta feira não tem condições! Há muitas feiras que temos a carrinha perto e pelo mesmo valor que pagamos aqui, temos estradas mais largas e o piso em melhores condições. Há falta de organização e de vontade por parte da Câmara”

“Esta parte nova não devia ter ficado da maneira que ficou. Se tivessem feito mais uma transversal todos tinham ficado com pontas, assim só vende quem tem as pontas nas transversais”

da carrinha à sua beira e as condições do piso são fatores desfavoráveis ao exercício da profissão: “Esta feira não tem condições! Há muitas feiras que temos a carrinha perto e pelo mesmo valor que pagamos aqui, temos estradas mais largas e o piso em melhores condi-





ções. Há falta de organização e de vontade por parte da Câmara” – afirmou Maria Delfina, profissional com 20 anos de carreira.

Nos dias de forte chuva e vento esta necessidade aumenta: “Devia ser obrigatório ter as carlinhas à nossa beira porque não há árvores para amarrar os toldos, não há ferros, a Câmara não deixa espetar nada no chão! Vem um temporal e é o nosso artigo que sofre e ninguém nos indemniza por isso” – esclareceu Maria da Conceição. Ambas feirantes reforçaram que estes fatores causaram um entrave ao seu negócio, relatando que se as condições de organização fossem melhores as vendas consequentemente subiriam.

A Câmara Municipal de Espinho também foi criticada pelos feirantes por diversos motivos. Maria Delfina reforça a falta de fiscalização pelas entidades competentes: “Podiam fiscalizar mais de forma a garantir que as coisas estão nos seus lugares para nós entrarmos com as carrinhas porque há feirantes que vendem no meio da estrada”.

A organização das ruas foi mencionada por Manuela Monteiro que refere que anteriormente estava num local onde tinha mais visibilidade e vendia com mais frequência. Atualmente o facto do novo espaço colocar vendedores nas ruas que descem afetou o negócio de forma negativa.

Esta desaprovação é partilhada por Maria da Conceição: “Esta parte nova não devia ter ficado da maneira que ficou. Se tivessem feito mais uma transversal todos tinham ficado com pontas, assim só vende quem tem as pontas nas transversais” – refere a feirante que acrescenta outro problema: “O café no qual tínhamos acesso aos sanitários fechou, agora estamos a ir ao hospital que está a pôr entraves. Temos de ir mais longe porque aqui no centro não há casas de banho”.

Numa perspetiva dos compradores estes referiram vir à feira sempre que têm disponibilidade para isso, que lhes agradam os preços e o ar li-



Foto EDUARDO PEDROSA DA COSTA

**DESTAQUE
REPORTAGEM**

“Uma pessoa tem de estar sempre à procura de curiosidades e não trazer sempre o mesmo, temos de nos modernizar e adaptar”

“A fiscalização só passa de manhã e à tarde aparecem muitos vendedores que montam as suas bancas e não há quem os fiscalize”

“Nós pagamos o lugar que estamos a ocupar e as regras deviam ser cumpridas por todos, portanto a fiscalização devia-se manter o dia todo para evitar a vinda de pessoas que não pagam para estarem aqui presentes”



Foto EDUARDO PEDROSA DA COSTA

Generosa, é de Sandim e feirante há três décadas entende que “a feira, em si, é uma atração”

vre. Porém, a desarrumação e desorganização dos produtos são um fator de desagrado para os mesmos.

Na feira dos peludos os preços, variedade nos artigos e a oportunidade de encontrar uma peça fundamental na coleção ou uma raridade imperdível são os fatores que mais seduzem os consumidores a vir a esta feira.

A maioria dos vendedores afirma que o negócio vai bem e que as pessoas compram com grande frequência os produtos específicos que procuram. Ivone Ferreira refere que para ter esse sucesso de vendas é necessário adaptar-se: “Uma pessoa tem de estar sempre à procura de curiosidades e não trazer sempre o mesmo, temos de nos modernizar e adaptar”.

Apesar disto há algo que não agrada os feirantes. Estes alegam que há uma falta de fiscalização, principalmente por parte da tarde: “A fiscalização só passa de manhã e à tarde aparecem muitos vendedores que montam as suas bancas e não há quem os fiscalize” – esclarece Avelino Jesus que para solucionar esta questão sugere: “Nós pagamos o lugar que estamos a ocupar e as regras deviam ser cumpridas por todos, portanto a fiscalização devia-se manter o dia todo para evitar a vinda de pessoas que não pagam para estarem aqui presentes”.

Ivone Ferreira também critica a organização da fiscalização e os vendedores da feira semanal: “Eu pago o meu lugar devia poder estar aqui até as 19 horas descansada, no entanto às 18 horas chegam os feirantes da feira semanal para montar as coisas e são malcriados para nós. Devia haver fiscalização da parte da tarde para mudar isto”.

Os consumidores desta feira sentem-se satisfeitos com os produtos que encontram, mas revelam algum descontentamento pela falta de proteção nos dias ventosos e chuvosos: “Penso que devia haver mais proteção nestes dias, devia ser tudo coberto, tentarem colocar algum tipo de estrutura para as pessoas estarem mais aconchegadas” – afirmou Pedro Santos.

Tigres vencem Pedras Rubras e mantêm liderança

A equipa de futebol sénior do Sporting Clube de Espinho levou de vencida o Pedras Rubras, por 2-1, em jogo a contar para a 19.ª jornada da Série B do Campeonato de Portugal. Os tigres mantêm, assim, a liderança da prova, em igualdade de pontos com o Cinfães. Mais uma vitória que marca, assim, a invencibilidade do Sporting Clube de Espinho no seu estádio há aproximadamente três anos - 1029 dias, que foi evocada pelos Desnorteados com uma magnífica coreografia.

No próximo domingo, a equipa espinhense desloca-se ao Estádio Conde Dias Garcia, em S. João da Madeira, para defrontar a Sanjoanense pelas 15 horas.

A tarefa do Sporting Clube de Espinho não foi nada fácil ante a equipa maiaata que está posicionada a meio da tabela classifi-

cativa. No entanto, os espinhenses entraram muito bem no jogo e cedo passaram para a frente do marcador, aos cinco minutos, com um golo de Samu.

Não obstante a reação do adversário, que pouca moossa acabou por fazer, os tigres ainda tiveram a oportunidade de ampliar, num verdadeiro falhanço de Bruno Moraes na 'cara' do guarda-redes adversário. Contudo, a equipa da Maia acabou por ver um remate seu embater no poste antes do intervalo.

No segundo tempo a equipa alvinegra entrou novamente determinada em dar mais conforto à vantagem no marcador. O central brasileiro, Cléber, acabou por fazer o 2-0, dando algum conforto aos espinhenses.

Porém, a reação do Pedras Rubras surgiu pouco

depois, com um golo apontado pelo seu ponta-de-lança, reduzindo para 2-1 que aproveitou um momento de confusão. Um resultado perigoso em futebol e com muito tempo de jogo pela frente, facto que acabou por dar algum alento aos visitantes. Os tigres poderiam ter ampliado pouco tempo depois, por Bruno Moraes, Carlitos e, ainda por Paulinho! Hipóteses de dilatar o marcador que levaram a que a equipa espinhense tivesse um final com os nervos à flor da pele.

O central do Pedras Rubras, Pepe, e para Nathaniel que tiveram a oportunidade de empatar, nos minutos finais. Grande felicidade para os tigres... e, também, um momento de grande atenção do guardião, Leo, que evitou, assim, o empate.

Sporting Espinho, 2 Pedras Rubras, 1

Jogo no Estádio Comendador Manuel de Oliveira Violas, em Espinho.

Árbitro: António Alves (AF Porto). Árbitros assistentes: Vasco Sousa e Ricardo Pinto.

Ao intervalo: 1-0.

Sporting Clube de Espinho - Leo; João Ricardo, Cléber, José Santos e Bruno



Foto PEDRO LUÍS

O golo de Cléber

Gomes; Ministro, Leo Cordeiro e Samu; Paulinho, Carlitos (cap.) e Bruno Moraes.

Substituições: Samu por Van Zeller (63), Bruno Moraes por Gilson Varela (63) e Carlitos por Joel (89).

Não utilizados: Bruno Silva, Lucas, João Pinto e Sérgio Conceição.

Treinador: Rui Quinta.

Futebol Clube de Pedras Rubras - Isac (cap.); Pimenta, João Pedro, Pepe e Miguel Vaz; Cardoso, Aboubakar e Miguel Batista; Ebuka Peter,

Pulga e Abdoulaye.

Substituições: Miguel Batista por Nathaniel (45), Pulga por Vítor Andrade (61) e Ebuka Peter por Nuno Pereira (61).

Não utilizados: Maravalhas, Mota, Romário e Nuno Costa.

Treinador: Hélder Pereira.

Golos: 1-0, por Samu (5); 2-0, por Cléber (53); 2-1, por Abdoulaye (59).

Disciplina: cartão amarelo a Cléber (79); Cardoso (57), Nathaniel (77) e Abdoulaye (83).

CAMPEONATO DE PORTUGAL 2017/18

SÉRIE B - Resultados	Classificação					
	J	V	E	D	M-S P	
FC Felgueiras 1932-SC Salgueiros 1-0	Sp. Espinho	19	11	4	4	32-17 37
Cesarense-Sousense 0-0	Cinfães	19	11	4	4	28-25 37
Freamunde-Trofense 0-1	Gondomar	19	9	8	2	25-11 35
Cinfães-Amarante FC 1-0	FC Felgueiras 1932	19	10	4	5	27-16 34
Canelas 2010-AD Sanjoanense 2-0	Cesarense	19	7	10	2	26-13 31
Aliança de Gandra-SC Coimbrões 0-2	SC Coimbrões	19	8	6	5	33-30 30
Sp. Espinho-FC Pedras Rubras 2-1	Amarante FC	19	8	5	6	27-24 29
Camacha-Gondomar 1-2	AD Sanjoanense	19	6	6	7	22-21 24
	Sousense-Camacha	19	6	6	7	21-22 24
	Trofense-Cesarense	19	6	5	8	32-31 23
	Freamunde-Aliança de Gandra	19	7	2	10	18-24 23
	Gondomar-FC Felgueiras 1932	19	6	4	9	24-32 22
	SC Salgueiros-Cinfães	18	5	4	9	16-17 19
	AD Sanjoanense-Sp. Espinho	18	2	9	7	17-23 15
	Amarante FC-Canelas 2010	19	4	3	12	18-31 15
	FC Pedras Rubras-SC Coimbrões	19	4	2	13	9-38 14

Especialidade em Peixe de Mar

Os Melinhos

Restaurante Marisqueira, Lda

Rua 2, n.º 1269 - 4500-261 Espinho • Telef. 220193486 • Tlm. 916921089



Foto PEDRO LUÍS

A invencibilidade do Sporting Clube de Espinho no seu estádio há aproximadamente três anos (1029 dias) que foi evocada pelos Desnorteados com uma magnífica coreografia

Liquidação de Stocks
50% e 60%

APROVEITE!!!

visite-nos

Transformamos e recuperamos os seus casacos de pele

Rua 23, 448 - Espinho • Tlm. 917232793

Osvaldinho

Neste dia ofereça **AMOR!**

Aipal

Emoções ao rubro na vitória dos tigres

A equipa de futebol de iniciados do Sporting Clube de Espinho recebeu e venceu o Freamunde, num jogo com emoção até ao último minuto da partida, a contar para a segunda fase do Campeonato Nacional, Manutenção/Descida.

Primeira parte dominada pela equipa da casa que chega ao golo por intermédio de Ricardo Rocha que aproveita uma defesa incompleta do guarda-redes visitante. Um maior domínio da equipa da casa que apenas via a sua baliza ameaça em alguns lances de bola parada, mas resolvidas sempre da melhor maneira. Na segunda parte o Freamunde apareceu mais intenso no jogo e criou algumas situações de perigo perto



Foto DIREITOS RESERVADOS

to da baliza de Rodrigo e numa delas chega mesmo ao empate, fruto de alguma desatenção e má abordagem ao lance por parte do seu guarda-redes.

Até ao fim os visitantes iam tentando chegando perto da baliza dos tigres, apro-

veitando também o vento a seu favor, mas a equipa da casa nas poucas vezes que conseguiu sair em contra-ataque e este já no último minuto da partida, foi letal, e depois de uma excelente arrancada de Guga pela direita, este assiste Diogo Carvalho

que aparece bem em zona de finalização e cabeceia para o fundo das redes, fixando o resultado em 2-1, permitindo assim aos jovens tigres continuar na liderança da série com 30 pontos, os mesmos que o Paços de Ferreira.

Eis a constituição da equi-

pa do Sporting Clube de Espinho:

Rodrigo Silva; André Dias, Ricardo Rocha, Miguel Sá e Gustavo Barge; Dida, Luca Lottito e Bruno Silva; Gonças, Guga e Jorge.

Substituições: Bruno Silva por Diogo Carvalho (45) e

Gonçalo Pinto por Gonçalo Sousa (57).

Não utilizados: Gonçalo Almeida, Nuno Couto e Ricardo Vieira. Treinador: Fábio Paquete.

Golos: 1-0, por Ricardo Rocha (15); 2-1, por Diogo Carvalho (70).

Quinta de Paramos apanha Ronda

Tudo está e deverá estar em aberto no que respeita ao Campeonato de Futebol Popular do Concelho de Espinho. O Grupo Desportivo da Ronda, embora mantenha a liderança de 1.ª Divisão, foi alcançado pela Quinta de Paramos.

Os guetineses foram derrotados pelos Leões Bairristas e os paramenses venceram o débi da freguesia, com a equipa da praia, alcançando a segunda posição da tabela, com os mesmos pontos que o líder.

Na 2.ª Divisão, a grande proximidade na tabela classificativa entre os três primeiros classificados (apenas um ponto entre eles), traz 'sal e pimenta' a esta prova.

No próximo fim-de-semana apenas serão realizados os jogos da 1.ª Divisão.

CAMPEONATO DE FUTEBOL POPULAR DO CONCELHO DE ESPINHO

1.ª DIVISÃO

Resultados

Quinta Paramos-Águias Paramos	2-0
Desportivo Regresso-Magos Anta	1-2
Novasemente-GD Outeiros	0-0
Cantinho Ramboia-Rio Largo	4-1
Desp. Ponte Anta-Corga Silvalde	5-4
Leões Bairristas-GD Ronda	1-0
Folgou o Bairro Ponte Anta		

Classificação

	J	V	E	D	F-C	P
GD Ronda	11	7	2	2	26-7	23
Quinta Paramos	11	7	2	2	19-10	23
Cantinho Ramboia	11	7	0	4	18-19	21
Magos Anta	11	6	3	2	16-9	21
Corga Silvalde	11	6	2	3	27-18	20
Desp. Ponte Anta	11	6	1	4	22-22	19
Leões Bairristas	11	4	5	2	14-11	17
Rio Largo	11	4	4	3	14-15	16
Águias Paramos	11	4	1	6	20-25	13

Novasemente	11	3	2	6	14-16	11
Bairro P. Anta	11	2	2	7	13-26	8
GD Outeiros	12	1	2	9	12-26	5
Desp. Regresso	11	1	2	8	11-22	5

Próxima jornada

Magos Anta-Quinta Paramos (Cassufas/sábado/15h)
Águias Paramos-Novasemente (Paramos/sábado/15h)
Desportivo Ponte Anta-Leões Bairristas (Idanha/sábado/15h)
GD Ronda-Desportivo Regresso (Guetim/domingo/10h)
Bairro Ponte Anta-Cantinho Ramboia (Cassufas/domingo/10h)
Rio Largo-Corga Silvalde (Paramos/domingo/15h)
Folga o GD Outeiros

2.ª DIVISÃO

Resultados

Estrelas Ponte Anta-Lomba Paramos	6-2	
Cruzeiro Silvalde-GD Idanha	3-5
Império Anta-Estrelas Vermelhas	2-1
Morgados Paramos-Assoc. Esmojães	2-1	
AD Guetim-Estrelas Divisão	2-0
Águias Anta-Juventude Estrada	0-7

Classificação

	J	V	E	D	F-C	P
Morgados Paramos	11	9	0	2	30-21	27
GD Idanha	11	8	2	1	32-15	26
AD Guetim	11	7	4	0	29-16	25
Assoc. Esmojães	11	7	2	2	24-12	23
Juventude Estrada	11	6	1	4	26-17	19
Cruzeiro Silvalde	11	5	1	5	31-27	16
Estrelas Ponte Anta	11	4	3	4	28-24	15
Império Anta	11	3	2	6	19-25	11
Estrelas Vermelhas	11	3	2	6	23-25	11
Estrelas Divisão	11	2	2	7	13-20	8
Lomba Paramos	11	2	1	8	19-38	7
Águias Anta	11	0	0	11	16-50	0

Próxima jornada

Império Anta-Associação Esmojães
Cruzeiro Silvalde-Estrelas Vermelhas
Estrelas Divisão-GD Idanha
Juventude Estrada-Estrelas Ponte Anta
Águias Anta-AD Guetim
Lomba Paramos-Morgados Paramos

Tigres recebem Freamunde na jornada inaugural da fase de subida

A equipa de futebol de juniores do Sporting Clube de Espinho vai receber o Freamunde, a 17 do corrente, na primeira jornada da segunda fase do Campeo-

nato Nacional da 2.ª Divisão, fase de subida.

O sorteio da segunda fase do Campeonato Nacional de Juniores A da 2.ª Divisão realizou-se na terça-

feira, na Cidade do Futebol.

Os tigres irão ter pela frente, na Zona Norte, as equipas do Grupo Desportivo São Roque (Ponta

Delgada, Açores), Clube Desportivo Feirense, Sport Clube Beira Mar, Sport Clube Freamunde e Merelinense Futebol Clube.

1.ª Jornada (17 de fevereiro)

São Roque-Beira Mar Sp. Espinho-Freamunde Merelinense-Feirense



Atletismo do Sp. Espinho em destaque em Castelo de Paiva

Depois dos campeonatos de estrada em Lisboa e Ílhavo, o atletismo Sporting Clube de Espinho/António Leitão marcou presença no Campeonato Distrital de corta-mato curto, em Castelo de Paiva/Quinta Hotel Rural S. Pedro.

A equipa, que cresce a olhos vistos, destacou-se claramente neste campeonato ao alcançar o 6.º lugar coletivo

veteranos masculinos e 7.º lugar coletivo seniores masculinos. Na prova de veteranos masculinos (4000 metros), destacaram-se os atletas Paulo Reis (14m42s; 16.º); Ricardo Ferreira (14m44s; 18.º); Rui Santos (14m45s; 19.º); Paulo Oliveira (16m10s; 47.º); João Barbosa (16m22s; 52.º); Vitor Terra (16m51s; 66.º); Jorge Vicente Sousa (17m52s; 82.º);

Augusto Rachão (18m13s; 87.º); José de Castro (19m19s; 97.º); António Neves (19m33s; 99.º); Johnny Omar (19m44s; 101.º); Jj Pereira (19m52s; 102.º). Já na prova veterana feminina destacou-se a atleta Sandra Oliveira Pinto (23m 15s; 31.º).

Na prova de seniores e juniores masculinos (4000 metros), destacaram-se os atletas Fábio Correia (14m15s; 27.º); Bruno Silva (15m06s; 43.º); Tiago Oliveira (15m16s; 45.º); Hernâni Furtado (16m 07s; 59.º); Carlos Ferreira

(16m22s; 62.º) e Ricardo Pereira (18m04s; 74.º). A prova também contou com a estreia da atleta sénior Ângela Pinto, que infelizmente, por motivos de lesão, não pode concluir a prova.

Na formação, a grande aposta da secção, brilharam os atletas Gabriel Dias (1500 metros; 7m57s; 14.º infantis); Rui Ferreira (2000 metros; 8m15s; 15.º iniciados); Luís Ferreira (2000 metros; 8m37s; 17.º iniciados) e Tiago Rosas (3000 metros; 12m07s; 8.º juvenis).

II LIGA

Resultados	
Benfica-Rio Ave	5-1
FC Porto-Braga	3-1
Tondela-Moreirense	1-2
Feirense-Chaves	1-2
Estoril Praia-Sporting	2-0
V. Guimarães-Paços Ferreira	3-2
Marítimo-Portimonense	0-3
V. Setúbal-Belenenses	3-0
Desp. Aves-Boavista	3-0

Classificação						
J	V	E	D	F-C	P	
FC Porto	20	16	4	0	49-10	52
Sporting	21	15	5	1	43-13	50
Benfica	21	15	5	1	52-14	50
Braga	21	14	1	6	40-22	43
Rio Ave	21	10	3	8	28-26	33
Chaves	21	8	6	7	28-31	30
V. Guimarães	21	9	2	10	30-37	29
Marítimo	21	8	5	8	18-25	29
Boavista	21	8	3	10	22-28	27
Portimonense	21	6	6	9	31-32	24
Tondela	21	6	4	11	24-34	22
Paços Ferreira	21	5	6	10	25-38	21
Belenenses	21	5	6	10	17-29	21
Feirense	21	6	2	13	19-28	20
Moreirense	21	4	7	10	17-31	19
Estoril Praia	20	5	3	12	20-38	18
V. Setúbal	21	3	9	9	24-37	18
Desp. Aves	21	4	5	12	19-33	17

Próxima jornada	
09/02	
Paços Ferreira-Tondela	
10/02	
Rio Ave-Marítimo	
Braga-V. Setúbal	
Portimonense-Benfica	
11/02	
Chaves-FC Porto	
Belenenses-Desp. Aves	
Sporting-Feirense	
Boavista-V. Guimarães	
12/02	
Moreirense-Estoril Praia	

II LIGA

Resultados	
Académica-Santa Clara	0-1
Braga B-Penafiel	0-0
Sp. Covilhã-UD Oliveirense	1-1
Cova da Piedade-Sporting B	3-1
FC Porto B-Leixões	2-1
Real-V. Guimarães B	1-3
Ac. Viseu-Arouca	1-3
Varzim-Benfica B	1-3
U. Madeira-Gil Vicente	0-0
FC Famalicão-Nacional	3-2

Classificação						
J	V	E	D	F-C	P	
FC Porto B	23	14	2	7	37-26	44
Académica	23	12	4	7	39-26	40
Penafiel	23	10	7	6	30-27	37
Arouca	23	10	7	6	24-21	37
Ac. Viseu	23	9	9	5	27-24	36
Santa Clara	23	10	6	7	29-26	36
Leixões	23	9	9	5	30-27	36
Nacional	22	9	8	5	37-29	35
Sp. Covilhã	23	9	7	7	22-20	34
Benfica B	23	10	4	9	33-32	34
FC Famalicão	23	9	6	8	33-31	33
Cova da Piedade	23	9	4	10	24-23	31
V. Guimarães B	23	9	2	12	31-36	29
Sporting B	23	8	5	10	30-39	29
Varzim	23	6	7	10	22-25	25
U. Madeira	23	6	6	11	28-32	24
UD Oliveirense	22	5	8	9	20-29	23
Gil Vicente	23	5	8	10	19-23	23
Braga B	23	4	10	9	22-30	22
Real	23	4	5	14	28-39	17

Próxima jornada	
10/02	
Penafiel-Varzim	
Sporting B-U. Madeira	
11/02	
Gil Vicente-Académica	
V. Guimarães B-Cova da Piedade	
Arouca-Real	
UD Oliveirense-FC Famalicão	
Leixões-Braga B	
Nacional-Sp. Covilhã	
Benfica B-Ac. Viseu	
Santa Clara-FC Porto B	

FUTEBOL

CAMPEONATO NACIONAL INICIADOS - 2.ª FASE	
MANUTENÇÃO - DESCIDA - SÉRIE B	
Resultados	
UD Oliveirense-Leixões	0-3
Paços Ferreira-Boavista	3-0
SC Coimbrões-Penafiel	1-1
Sp. Espinho-Freamunde	2-1

Classificação						
J	V	E	D	F-C	P	
Sp. Espinho	9	7	2	0	15-5	30
Paços Ferreira	9	7	0	2	13-4	30
Boavista	9	5	1	3	22-15	25
SC Coimbrões	9	3	2	4	12-15	17
Penafiel	9	2	4	3	11-12	12
Leixões	9	2	1	6	9-13	11
UD Oliveirense	9	2	1	6	9-21	10
Freamunde	9	1	3	5	7-13	9

Próxima jornada	
Paços Ferreira-UD Oliveirense	
Boavista-SC Coimbrões	
Penafiel-Sp. Espinho	
(Penafiel/sábado/11h)	
Freamunde-Leixões	

CAMPEONATO DISTRITAL DE AVEIRO	
JUNIORES MASCULINOS	
2.ª DIVISÃO - SÉRIE A	
Resultados	
Macieirense-Canedo	1-5
S. Martinho-Arrifanense	2-1
Rio Meão-Milheiroense	1-3
P. Brandão-Sanguedo	1-0
Cucujães-ADF Anta	1-1
Lourosa-Vilamaiorense	2-0
Argoncilhe-S. Vicente Pereira	3-1
Folgou o Mosteiró	

Classificação						
J	V	E	D	F-C	P	
Lourosa	14	11	1	2	31-8	34
Canedo	14	10	1	3	43-19	31
Argoncilhe	14	9	2	3	46-17	29
Cucujães	14	8	5	1	37-16	29
P. Brandão	14	9	2	3	29-9	29
S. Vicente Pereira	14	9	1	4	40-22	28
Macieirense	14	8	0	6	39-27	24
ADF Anta	14	7	2	5	27-18	23
S. Martinho	13	5	1	7	18-20	16
Vilamaiorense	13	4	2	7	17-41	14
Sanguedo	14	3	3	8	20-31	12
Milheiroense	14	3	2	9	18-34	11
Arrifanense	14	1	4	9	14-32	7
Rio Meão	14	2	1	11	12-35	7
Mosteiró	14	1	1	12	4-66	4

Próxima jornada	
Argoncilhe-Mosteiró	
Lourosa-S. Vicente Pereira	
Cucujães-Vilamaiorense	
P. Brandão-ADF Anta	
(P. Brandão/sábado/15h)	
Rio Meão-Sanguedo	
S. Martinho-Milheiroense	
Macieirense-Arrifanense	
Folga o Canedo	

JUVENIS - 1.ª DIVISÃO	
Resultados	
Arouca-Avanca	3-2
Beira Mar-Oliveira Bairro	3-0
Taboeira-ADF Anta	0-1
Lourosa-Feirense	1-0
Águeda-Fiães	1-1
Anadia-Cesarense	0-2
U. Lamas-Sp. Espinho	0-2
Sanjoanense-Oliveirense	0-1
Gafanha-Alba	2-0

Classificação						
J	V	E	D	F-C	P	
Sp. Espinho	18	14	3	1	40-12	45
Fiães	18	10	6	2	38-17	36
Oliveirense	18	12	0	6	36-21	36
Feirense	18	11	2	5	30-17	35
U. Lamas	18	9	5	4	38-27	32
Beira Mar	18	10	2	6	27-19	32
Cesarense	18	9	4	5	30-18	31
Gafanha	18	8	4	6	26-22	28
Sanjoanense	18	8	2	8	32-23	26
Avanca	18	7	3	8	31-32	24
Alba	18	5	8	5	16-15	23
Lourosa	18	7	1	10	24-33	22
ADF Anta	18	6	2	10	21-41	20
Anadia	18	4	4	10	22-33	16
Taboeira	18	5	1	12	22-35	16
Oliveira Bairro	18	3	5	10	19-41	14
Arouca	18	4	1	13	22-46	13
Águeda	18	1	5	12	16-38	8

Próxima jornada	
Alba-Arouca	
Avanca-Beira Mar	
Oliveira Bairro-Taboeira	
ADF Anta-Lourosa	

(Cassufas/domingo/15h)	
Feirense-Águeda	
Fiães-Anadia	
Cesarense-U. Lamas	
Sp. Espinho-Sanjoanense	
(Espinho/domingo/9h)	
Oliveirense-Gafanha	

JUVENIS - 2.ª DIVISÃO - SÉRIE A	
Resultados	
P. Brandão-S. João Ver	0-0
Vilamaiorense-Paivense	2-1
Lourosa-Sanguedo	1-1
Argoncilhe-Geração Paramos	2-4
Canedo-Sp. Espinho	0-7
Vale-ADF Anta	3-5
U. Lamas-Fiães	0-4

Classificação						
J	V	E	D	F-C	P	
Paivense	14	10	3	1	48-11	33
Geração Paramos	14	10	2	2	52-14	32
Sp. Espinho	14	10	2	2	48-13	32
Lourosa	14	7	5	2	30-12	26
Vilamaiorense	14	8	2	4	36-23	26
U. Lamas	14	7	1	6	26-27	22
Fiães	14	6	3	5	34-28	21
S. João Ver	14	5	2	7	28-29	17
Sanguedo	14	5	2	7	27-31	17
P. Brandão	14	5	2	7	22-27	17
Canedo	14	4	0	10	14-51	12
Argoncilhe	14	3	2	9	31-47	11
ADF Anta	14	3	2	9	22-49	11
Vale	14	1	0	13	12-68	3

Próxima jornada	
Fiães-P. Brandão	
S. João Ver-Vilamaiorense	
Paivense-Lourosa	
Sanguedo-Argoncilhe	
Geração Paramos-Canedo	
(Paramos/sábado/9h)	
Sp. Espinho-Vale	
(Espinho/sábado/15h)	
ADF Anta-U. Lamas	
(Guetim/sábado/11h30)	

INICIADOS - 1.ª DIVISÃO	
Resultados	
Sanjoanense-Feirense	1-3
U. Lamas-ADF Anta	4-0
Cucujães-Estarreja	1-1
Taboeira-Lourosa	2-0
Luso-Cortegaça	2-0
Cesarense-Águeda	2-0
Anadia-Fiães	4-2
Bom Sucesso-Mourisqueense	0-2
Sp. Espinho-Gafanha	0-2

Classificação						
J	V	E	D	F-C	P	
Cesarense	19	14	3	2	58-12	45
Taboeira	19	14	2	3	67-18	44
U. Lamas	19	14	2	3	44-12	44
Feirense	19	13	4	2	67-16	43
Sanjoanense	19	14	1	4	49-14	43
Lourosa	19	13	3	3	42-13	42
Anadia	19	11	2	6	39-29	35
Mourisqueense	19	9	1	9	40-33	28
Estarreja	19	8	4	7	34-29	28
Sp. Espinho	19	8	3	8	36-40	27
Gafanha	19	6	3	10	26-34	21
Luso	19	5	3	11	29-44	18
Fiães	19	5	3	11	29-48	18
Cortegaça	19	5	1	13	19-44	16
Cucujães	19	3	4	12	21-34	13
Águeda	19	4	1	14	18-37	13
ADF Anta	19	3	4	12	15-45	13
Bom Sucesso	19	0	0	19	6-137	0

Próxima jornada	
ADF Anta-Feirense	
(Cassufas/domingo/15h)	
Estarreja-U. Lamas	
Lourosa-Cucujães	
Cortegaça-Taboeira	
Águeda-Luso	
Fiães-Cesarense	
Mourisqueense-Anadia	
Gafanha-Bom Sucesso	
Sp. Espinho-Sanjoanense	
(Espinho/domingo/11h)	

INICIADOS - 2.ª DIVISÃO - SÉRIE A	
Resultados	
Vilamaiorense-Marfoot	8-1
ADF Anta-Fiães	1-1
Sanguedo-Canedo	3-0
Paivense-Lourosa	4-0
S. João Ver-P. Brandão	1-0
U. Lamas-Argoncilhe	0-0
Folgou o Sp. Espinho	

Classificação						
J	V	E	D	F-C	P	
S. João Ver	12	11	1	0	40-11	34
Vilamaiorense	13	10	2	1	50-12	32
P. Brandão	13	10	1	2	40-13	31
Paivense	13	8	1	4	31-12	25

Rio Largo no Distrital de Corta Mato

Este domingo, realizou-se mais uma edição do Campeonato Distrital de Corta Mato Curto, referente à Associação de Atletismo de Aveiro. Em Castelo de Paiva, na Pista do Hotel Rural de S. Pedro, o Rio Largo fez-se representar por quatro atletas.

No escalão sénior, Renato Sousa foi 34.º classificado, com marca de 14min 39seg. Por seu lado, no escalão de veteranos, Joaquim Gomes foi o segundo atleta V60 a terminar, com tempo de 20min 47seg. Joaquim Barbosa (V35) percorreu os cerca de 4 Km em 21min 56seg, enquanto José Falcão fechou com registo de 23min15seg.



Lourosa	13	7	3	3	35-15	24
Sp. Espinho	12	6	1	5	35-25	19
Fiães	13	5	3	5	21-26	18
U. Lamas	13	3	3	7	20-26	12
Argoncilhe	13	3	2	8	12-35	11
Canedo	13	2	3	8	18-43	9
Marfoot	13	2	2	9	12-33	8
Sanguedo	13	2	1	10	15-50	7
ADF Anta	12	1	3	8	13-41	6

Próxima jornada	
Marfoot-ADF Anta	
(Cassufas/domingo/11h)	
Fiães-Sanguedo	
Canedo-Paivense	
Lourosa-S. João Ver	
P. Brandão-U. Lamas	
Argon	

Sporting de Espinho vence dérbi

Academistas perdem oposto no aquecimento

A equipa de voleibol sénior masculina do Sporting Clube de Espinho ficou mais perto de assegurar um lugar entre os quatro primeiros, depois de vencer o dérbi com a Associação Académica de Espinho, por 3-0 (15-25, 22-25 e 12-25). Um jogo que ficou marcado pela lesão do marroquino Hamza Ouafi, que contraiu uma entorse durante o aquecimento, ficando impedido de jogar. Uma baixa de peso nos academistas, que não puderam contar, assim, com a prestação do seu oposito esquerdo e que tem vindo a desempenhar um papel fundamental na estratégia de jogo do técnico Ricardo Teixeira e nos resultados que a Associação Académica de Espinho tem vindo a conquistar. Um dérbi que, talvez por isto tenha ficado aquém das expectativas.

“Perdemos e perdemos bem”, reconheceu o treinador da Associação Académica de Espinho, Ricardo Teixeira que não se quis escudar na lesão contraída pelo marro-

quino. “Perdemos o oposito no aquecimento e, por isso, a equipa ficou mais fragilizada”, explicou o técnico dos academistas que afirmou que, deste modo, “o valor da equipa do Sporting de Espinho veio ao de cima e nós não conseguimos combater isso. Só por alguns momentos conseguimos contrariar e criar dificuldades na receção e, consequentemente, na organização de ataque”, disse Ricardo Teixeira.

Segundo o técnico dos academistas, “o Sporting de Espinho conseguiu matar-nos no serviço, criando muitas dificuldades na receção. Ficou muito difícil criar o contra-ataque, o side-out. No entanto, surgiu a oportunidade de jogarem outros jogadores e o desnível acentuou-se”, concluiu Ricardo Teixeira.

Por sua vez, o treinador dos tigres, Rui Pedro Silva disse que “tivemos os primeiros sets controlados”, mas reconheceu que “a Académica de Espinho teve a



Foto FRANCISCO AZEVEDO

infelicidade de perder o oposito, que é uma peça importante”.

Para Rui Pedro Silva, o desnível registado no terceiro set explica-se do seguinte modo:

“Acabamos por servir muito bem e a Académica de Espinho jogou fora de sistema e não conseguiu ter a bola na mão. Penso que o treinador fez, muito bem, a gestão do plantel, algo que eu tam-

bém acabei por fazer, dando a oportunidade a outros jogadores que são importantes”.

E concluiu:

“Para nós era muito importante não perder pontos para tentarmos carimbar nestas últimas jornadas o passaporte para os play-offs”.

Apesar de ainda nada estar garantido quanto à presença nos play-offs, a equipa do Sporting Clube de Espinho ocupa a terceira posição na primeira fase do Campeonato Nacional da 1.ª Divisão. Tudo poderá ficar mais claro já no próximo fim-de-semana na jornada dupla que as duas equipas espinhenses irão disputar aos Açores em jogos com a Fonte Bastardo e com o Clube K.

inicial; Simão Pedrosa (líbero), Gonçalo Sapage, Marco Silva, Henrique Nunes, Gonçalo Iglésias (nj) e Hamza Ouafi (nj).

Treinador: Ricardo Teixeira.

Sporting Clube de Espinho - Everton Almeida (10 pontos), Luis Arias 'Maita' (6), Roberto Reis (12), Hélio Sanches (10), Armando Velasquez e José Rojas (12) - seis inicial; Januário Alvar (líbero), José Verdi (1), Fabrício Barros, Miguel Maia, Frederico Santos (1) e Simão Teixeira (nj).

Treinador: Rui Pedro Silva.

CAMPEONATO NACIONAL

SENIORES MASCULINOS

1.ª DIVISÃO - 1.ª FASE

Resultados

Vitória SC-Benfica	0-3
(23-25, 17-25 e 13-25)	
Castêlo Maia-Leixões	3-0
(25-21, 25-19 e 25-17)	
AA Espinho-Sp. Espinho	0-3
(15-25, 22-25 e 12-25)	
AA S. Mamede-Esmoriz	3-1
(21-25, 25-19, 29-27 e 25-22)	
SC Caldas-Clube K	1-3
(19-25, 25-22, 23-25 e 17-25)	
Sporting-VC Viana	3-0
(25-16, 25-19 e 25-17)	

Classificação

	J	V	D	F-C	P
Sporting	20	19	1	57-10	54
Benfica	20	16	4	55-16	51
Sp. Espinho	20	17	3	55-22	48
Fonte Bastardo	20	14	6	49-28	43
Castêlo Maia	20	14	6	50-29	42
SC Caldas	20	9	11	33-41	26
AA Espinho	20	8	12	32-42	25
Leixões	21	9	12	33-49	23
Esmoriz	22	6	16	31-54	20
Vitória SC	21	7	14	32-52	19
Clube K	19	6	13	26-45	19
VC Viana	21	5	16	30-54	19
AA S. Mamede	20	2	18	16-57	7

Próxima jornada

Sporting-Castêlo Maia
Fonte Bastardo-Sp. Espinho
(Açores/sábado/18h)
Clube K-AA Espinho
(Açores/sábado/14h30)
AA S. Mamede-Leixões
VC Viana-Benfica
Esmoriz-SC Caldas
Fonte Bastardo-AA Espinho
(Açores/domingo/16h)
Clube K-Sp. Espinho
(Açores/domingo/14h)

2.ª DIVISÃO

SÉRIE DOS ÚLTIMOS B

1.ª Jornada (10 de fevereiro)
GD Martingança-AC Albufeira
CV Oeiras-CV Espinho
(24 de março)

Manuel Proença

Juniores tigres sagram-se campeões regionais de voleibol



Foto DIREITOS RESERVADOS

Os juniores masculinos do Sporting Clube de Espinho sagraram-se campeões regionais de voleibol este domingo, ao vencerem em casa o Castêlo da Maia por 3-0.

A equipa de Vítor Pinto e António Loureiro dominou o encontro do início ao fim, acabando por vencer com distinção e naturalidade o primeiro título da época para a formação do clube. Com esta vitória, os juniores terminaram o Campeonato Regional invictos, seguindo agora para o Nacional com o objetivo de revalidar o título.

Destaque também para as Mini B femininas, que venceram a segunda volta do torneio de ano novo na Arena Tigre. O Sporting Clube de

Espinho arrecadou assim um primeiro lugar com a equipa A, o terceiro lugar com a equipa B, o oitavo com a C e o nono com a equipa D.

Ainda no feminino, as infantis estiveram perto de voltar às vitórias. No entanto, a sorte caiu para o Castêlo da Maia no último set. As iniciais A não conseguiram ultrapassar a formação do Leixões, bicampeãs nacionais, mesmo depois de lhes terem vencido na primeira volta. Já a equipa B fechou o encontro frente ao Amarante por 3-1. As cadetes cederam pela margem máxima frente ao Esmoriz e as juvenis receberam a Academia José Moreira (AJM) sem conseguir pontuar. As juniores tinham

uma semana preenchida, com três encontros marcados: cederam frente às atuais campeãs regionais (Porto Vólei) por 1-3, levaram as campeãs nacionais (Leixões) à 'negra' cedendo nos pormenores e venceram com supremacia o Esmoriz Ginásio Clube (3-0).

No masculino, os cadetes venceram em Esmoriz por 3-1, consolidando o quinto lugar na final do Campeonato Regional. Os juvenis começaram a vencer por 2-0 mas não conseguiram fechar o jogo frente ao Leixões, cedendo assim dois pontos à equipa de Matosinhos. Os infantis não conseguiram vencer a equipa da Madalena, assegurando um terceiro lugar na tabela classificativa.

«Defesa de Espinho» - 4479 - 2018-02-08



CLUBE DE CAÇADORES DA COSTA VERDE

Travessa do Gavião, n.º 333 - Anta
4500-133 Espinho

Convocatória para Assembleia Geral Ordinária

O Presidente da Assembleia Geral do Clube de Caçadores da Costa Verde, de acordo com os estatutos do CCCV, convoco todos os associados em pleno gozo dos seus direitos e obrigações para a Assembleia Geral Ordinária, a realizar no dia 11 de Março de 2018 (Domingo), pelas 10 horas, na sede do Clube, com a seguinte ordem de trabalhos:

1.º - Leitura e aprovação da ata da assembleia anterior;

2.º - Leitura, discussão e aprovação do relatório e contas da Direção referente ao ano de 2017;

3.º - Apresentação e eleição dos Órgãos Sociais para o Biénio 2018/2019;

4.º - Outros assuntos de interesse para a coletividade.

Nota - Se à hora marcada para o início da Assembleia não se encontrarem presentes a maioria dos Senhores Associados, esta Assembleia funcionará trinta minutos mais tarde, com o número de associados presentes.

Compareça!

Espinho, 1 de fevereiro de 2018

Presidente da Assembleia Geral
João Paupério

Seniores femininos do Sporting de Espinho termina Regional em quarto lugar

FUTSAL

CAMPEONATO NACIONAL

SENIORES MASCULINOS

2.ª DIVISÃO - SÉRIE C

Resultados

ABC Nelas-Lobitos Futsal	5-3
Saavedra Guedes-Visu 2001	2-3
Sp. Silvalde-Unidos da Estação	5-1
Juventude Gaia-AJAB Tabuaço	5-2
Amigos Abeira Douro-Ossela	5-6

Classificação

J	V	E	D	F-C	P	
Visu 2001	17	15	1	1	97-34	46
ABC Nelas	17	12	2	3	65-43	38
Sp. Silvalde	17	11	1	5	72-45	34
Saavedra Guedes	17	9	3	5	65-53	30
Lobitos Futsal	17	7	4	6	64-58	25
Amigos Abeira Douro	17	7	2	8	76-69	23
Ossela	17	7	2	8	70-76	23
Juventude Gaia	17	3	3	11	60-84	12
AJAB Tabuaço	17	3	2	12	35-83	11
Unidos da Estação	17	1	0	16	31-90	3

Última jornada

Ossela-ABC Nelas	
Lobitos Futsal-Saavedra Guedes	
Visu 2001-Sp. Silvalde	(Visu/sábado/16h)
Unidos da Estação-Juventude Gaia	
AJAB Tabuaço-Amigos Abeira Douro	

SENIORES FEMININOS

APURAMENTO CAMPEÃO

Resultados

Quinta dos Lombos-Golpilheira	1-3
Santa Luzia-Benfica	0-7
Nun'Álvares-Novasemente	1-4
Sporting-FC Vermoim	8-4

Classificação

J	V	E	D	F-C	P	
Benfica	1	1	0	0	7-0	3
Sporting	1	1	0	0	8-4	3
Novasemente	1	1	0	0	4-1	3
Golpilheira	1	1	0	0	3-1	3
Quinta dos Lombos	1	0	0	1	1-3	0
Nun'Álvares	1	0	0	1	1-4	0
FC Vermoim	1	0	0	1	4-8	0
Santa Luzia	1	0	0	1	0-7	0

Próxima jornada

FC Vermoim-Quinta dos Lombos	
Golpilheira-Santa Luzia	
Benfica-Nun'Álvares	
Novasemente-Sporting	(Cassufas/sábado/18h)

CAMPEONATO DISTRITAL DE AVEIRO

JUNIORES - SEGUNDA FASE - SÉRIE C

Resultados

Fundo de Vila-Gafanha	5-11
Sp. Silvalde-Saavedra Guedes	6-2

Classificação

J	V	E	D	F-C	P	
Gafanha	1	1	0	0	11-5	3
Sp. Silvalde	1	1	0	0	6-2	3
Saavedra Guedes	1	0	0	1	2-6	0
Fundo de Vila	1	0	0	1	5-11	0

Próxima jornada

Saavedra Guedes-Fundo Vila	
Gafanha-Sp. Silvalde	(Gafanha/sábado/15h)

JUVENIS - SEGUNDA FASE - SÉRIE C

Resultados

Dinamo Sanjoanense-Futsal Azeméis	2-3
CAP Alquerubim-Novasemente	3-6

Classificação

J	V	E	D	F-C	P	
Novasemente	1	1	0	0	6-3	3
Futsal Azeméis	1	1	0	0	3-2	3
Dinamo Sanjoanense	1	0	0	1	2-3	0
CAP Alquerubim	1	0	0	1	3-6	0

Próxima jornada

Futsal Azeméis-Alquerubim	
Novasemente-Din. Sanjoanense	(Nave Espinho/domingo/11h)

INICIADOS

SEGUNDA FASE - SÉRIE C

Resultados

Novasemente-Futsal Azeméis	2-4
Clube de Albergaria-ADC V.N. Monsarrosa	

a) Realizado ontem, depois do fecho da edição

Classificação

J	V	E	D	F-C	P	
Futsal Azeméis	1	1	0	0	4-2	3
Clube de Albergaria	0	0	0	0	0-0	0
ADC V.N. Monsarros	0	0	0	0	0-0	0
Novasemente	1	0	0	1	2-4	0

Próxima jornada

Monsarros-Novasemente	
(Val Cavadas/domingo/17h30)	
Futsal Azeméis-Albergaria	

INFANTIS

SEGUNDA FASE - SÉRIE B

Resultados

Novasemente-Barcouço	2-1
Gafanha-PARC	1-1

Classificação

J	V	E	D	F-C	P	
Novasemente	2	2	0	0	6-2	6
Barcouço	2	1	0	1	6-5	3
Gafanha	2	0	1	1	4-6	1
PARC	2	0	1	1	2-5	1

Próxima jornada

Gafanha-Novasemente	
(Gafanha/domingo/11h)	
Barcouço-PARC	

BENJAMINS - ZONA NORTE

Resultados

Arrifanense-Juventude de Fiães	6-4
Lordelo-Canedo FC	12-1
Ossela-Novasemente	6-2
Maceda-ACR Vale de Cambra	8-3
Barró "B"-Dinamo Sanjoanense	5-2

Classificação

J	V	E	D	F-C	P	
Barro "B"	20	18	1	1	1175-26	55
PARC	20	18	1	1	1246-26	55
Ossela	20	17	0	3	3230-54	51
Din. Sanjoanense	20	12	1	7	7134-75	37
Lordelo	20	10	2	8	8105-91	32
Novasemente	20	10	1	9	9125-82	31
ACR Vale Cambra	20	8	0	12	1270-132	24
Maceda	20	6	0	14	1497-136	18
Arrifanense	20	6	0	14	14108-144	18
Juventude Fiães	20	1	1	18	1847-230	4
Canedo FC	20	0	1	19	1922-363	1

TRAQUINAS

Resultados

CD Pateira-Novasemente	1-6
Lordelo-Barró	2-0
Branca Activa-CP Esgueira	4-2
CRECUS-Juventude de Fiães	16-0
ADREP-ACR Vale de Cambra	13-0
Folgou o Dinamo Sanjoanense	

Classificação

J	V	E	D	F-C	P	
CRECUS	16	13	0	3	3120-25	39
Din. Sanjoanense	15	12	2	1	1101-17	38
CD Pateira	16	11	1	4	72-41	34
ADREP	15	10	2	3	94-23	32
Novasemente	15	10	0	5	89-24	30
Barró	16	7	1	8	51-41	22
Lordelo	15	6	1	8	44-74	19
ACR Vale Cambra	16	5	1	10	21-56	16
Branca Activa	16	5	0	11	135-103	15
CP Esgueira	15	2	0	13	135-119	6
Juventude Fiães	15	0	0	15	7-146	0

Próxima jornada

Barró-Din. Sanjoanense	
ACR Vale Cambra-Lordelo	
Juventude Fiães-ADREP	
CP Esgueira-Crecus	
Novasemente-Branca	(Cassufas/sábado/11h)
Folga o Pateira	



A equipa de voleibol de seniores femininos do Sporting Clube de Espinho terminou o Campeonato Regional da 3.ª Divisão em quarto lugar, ao vencer, este domingo,

o Amarante, por 3-0.

A equipa de Sérgio Soares e José Hiran sai invicta (apenas dois sets sofridos) desta segunda fase do Campeonato Regional, depois de

não ter conseguido apurar-se para a final que ditava o título. Os cinco jogos disputados definiam a passagem ao Campeonato Nacional, objetivo cumprido pela equipa sénior,

que este ano se estreou nas competições.

Seguem-se agora duas semanas de preparação para a fase seguinte, que ditará quem vai subir de divisão.

Jornada aziaga para a formação academista

A equipa de minis B femininos de voleibol da Associação Académica de Espinho participou na segunda volta do Torneio de Ano Novo, com duas equipas, e

obteve o 6.º e o 9.º lugar.

Entretanto, os infantis academistas deslocaram-se a Gondomar onde defrontaram a equipa local e perderam por 3-1.

Os iniciados bateram-se com o Sporting Clube de Espinho em jogo disputado na segunda-feira, perdendo na 'negra'.

Por sua vez, os cadetes da Associação Académica de Espinho, disputaram o jogo de atribuição do título regional com a Associação Académica de S. Ma-

mede no passado domingo e foram derrotados por 3-2.

Por último, os juvenis da Associação Académica de Espinho, receberam a Associação Académica de S. Mamede, em jogo disputado no sábado e foram derrotados por 3-0.

Juniores academistas empatam com Módicus



A equipa de juniores femininos de andebol da Associação Académica de Espinho na dupla jornada do fim-de-semana, acabou por amearhar um empate. As academistas receberam, no sábado, a equipa do Colégio Gaia, jogo em atraso da 12.ª jornada, na Nave Desportiva de Espinho.

A equipa do Mocho entrou muito mal no jogo, tendo o adversário conseguido um avanço de 10 golos sem resposta. A Académica reagiu mas, mesmo assim, chegou ao intervalo a perder por 7-21. Na segunda a equipa espinhense teve uma reação diferente e esteve mais perto

do rendimento da equipa de Vila Nova de Gaia, acabando por perder o jogo por 19-40.

No domingo as juniores receberam o Módicus de Sandim no pavilhão Arquitecto Jerónimo Reis. Jogo muito equilibrado entre duas equipas com armas semelhantes. Acabou por ter mais

sorte a equipa de Sandim, terminando a primeira parte a ganhar por 17-14. No segundo tempo as academistas reagiram e conseguiram recuperar a diferença de três golos, mas nunca foram capazes de se afastar do adversário, terminando o jogo com um empate (25-25).

“É com estes exemplos que podemos ter a certeza que vamos continuar a fazer crescer a modalidade”

Presidente da Federação no I Torneio de Homenagem a António Trindade do Clube de Ténis de Espinho

“É com estes exemplos que podemos ter a certeza que vamos continuar a fazer crescer a modalidade”. Foi com estas palavras que o presidente da Federação Portuguesa de Ténis, Vasco Costa se referiu ao torneio organizado pelo Clube de Ténis de Espinho no último fim-de-semana, nos campos de Paços de Brandão.

A prova visava homenagear a carreira do mais antigo atleta ainda em atividade que, com 84 anos soma já mais de cinco centenas de troféus, António Trindade fez questão de marcar presença ao longo dos três dias da prova, apesar de não poder jogar por questões de saúde. O homenageado era um homem visivelmente feliz e emocionado pelo reconhecimento do clube e grato por ver num torneio de sua homenagem, tantos jogadores do top 10 nacional. A verdade é que o Clube de Ténis de Espinho continua a trazer até às suas organizações a nata do ténis naci-

onal. Em todos os escalões os quadros apresentavam pelo menos três top10 nacional, salientando mesmo as finais de 45 e 35 com os líderes do ranking a defrontarem os segundos da lista nacional.

Presença de destaque ainda para Miguel Lápido, espanhol e atleta do CT Espinho que não quis faltar à prova para fazer representar a comitiva galega que se tem feito representar em peso, nas provas dos espinhenses, mas que devido a compromissos do calendário espanhol não puderam comparecer.

Quando aos vencedores, o dérbi portuense entre Mauri Brito e Mathieu Garcia, do escalão +35 acabou de forma prematura, com Mathieu a abandonar com uma lesão no joelho. Sempre muito limitado durante a final o número dois nacional perdeu por 6-0 no primeiro set e desistiu quando empatava a dois jogos no segundo set. Mauri Brito referiu que “não é a melhor forma de vencer um

torneio, mas estou certo que o Mathieu vai recuperar rápido para nos defrontarmos em breve novamente”.

No quadro +45 masculino, Frederico Feuvellet bateu Pedro Martins naquele que foi um dos grandes jogos da prova. O atleta do CI Porto perdeu o primeiro set por 3-6 mas foi em busca do resultado empatando em sets com igual 6-3. No super tie-break o portuense venceu por 10 jogos a 5. Apesar da derrota, Pedro Martins era um jogador satisfeito: “Hoje o mais importante não era medir forças, era proporcionar um belo espetáculo para que o António Trindade perceba que o ténis continua vivo”. Já Feuvellet preferiu ter outro discurso, agradecendo ao CTE a homenagem e a organização exemplar, mas deixou uma farpa: “não é aceitável que o Clube de Ténis de Espinho não tenha um espaço próprio. É inacreditável que esta qualidade não seja reconhecida por quem de di-



António Trindade num momento da homenagem que lhe foi prestada pelo Clube de Ténis de Espinho

reito”.

Finalmente nos quadros masculinos, Paulo Travassos venceu por expressivos 6-0 e 6-1 diante de Vítor Pereira.

No que diz respeito a quadros femininos, a primeira vencedora saiu do quadro +45 anos com Paula Silvestre a ficar em primeiro no grupo deixando atrás de si Isabel Pinto. Nos outros dois escalões, Isaura Faria venceu a final de +35 anos ao bater Sandra Valente por duplo 6-0. A atleta do CIF referiu que “gostava de ter dado mais na final, mas estava completamente desgastada e não consegui equilibrar o jogo”. Isaura Faria, estava satisfeita mas reconheceu que “as debilidades da minha adversária eram latentes e isso facilitou a minha vitória”.

No quadro mais 55 anos, Carmo Santos estava extremamente satisfeita pela vitória e principalmente pelos 250 pontos amealhados, depois de uma maratona contra Anabela Carlos. A atleta leiriense foi sempre uma jogadora animada e na final elogiou a sua adversária: “fizemos um grande jogo, bate-mos muito bem a bola e penso que fizemos um jogo muito entretido. O equilíbrio mostra que qualquer uma podia ter vencido mas estamos felizes por estar aqui num torneio de homenagem a um grande jogador e com uma organização de grande nível”.

Aos microfones, o presidente do Clube de Ténis de Espinho, André Lancha era um homem satisfeito: “A rea-

lização desta prova foi uma enorme maratona, mas não podíamos deixar passar o nosso ano comemorativo de 30.º aniversário sem homenagear o maior atleta do clube e o mais titulado jogador nacional. Estamos muito orgulhosos do nosso trabalho, sabemos o que valemos e vamos continuar a mostrar aquilo que de melhor sabemos fazer. Para quer tudo pudessemos correr assim, não podemos esquecer os nossos sponsors que foram inexcedíveis conosco”.

O calendário apresenta nova prova do Clube de Ténis de Espinho para o fim-de-semana de Páscoa, também nos campos de Paços de Brandão, mas desta vez para o escalão de seniores masculinos e femininos.

Vera Cardoso sagra-se campeã nacional absoluta



Vera Cardoso, João Amaral e a treinadora Rita Freitas

A nadadora do Sporting Clube de Espinho, Vera Cardoso (S14) sagrou-se Campeã Nacional Absoluta de natação adaptada no escalão S14 nos 50m Costas, 50m Bruços e 200m Costas.

Nesta última prova bateu o recorde Nacional do escalão S14. Obteve ainda no 100m Costas o 3.º lugar Absoluto e Campeã Nacional em S14 e ficou em 6.º lugar Absoluto e Campeã Nacional em S14 nos 50m Livres.

No passado fim-de-semana, a equipa de natação adaptada da secção de desporto adaptado do Sporting Clube de Espinho/Câmara Municipal de Espinho esteve pre-

sente no Campeonato Nacional de Inverno de Natação Adaptada.

Este foi um campeonato realizado pela Federação Portuguesa de Natação onde estiveram os melhores nadadores do país e realizou-se nas piscinas municipais de Vila Franca de Xira.

João Amaral (SB14) esteve em evidência ao subir ao pódio sagrando-se vice-campeão nacional absoluto e no escalão de SB14, nos 50m Bruços. Obteve nos 25m Livres o 5.º lugar Absoluto e também no escalão SB14. Ficou em 14.º lugar Absoluto e o 3.º lugar no escalão SB14, nos 100m Bruços. Obteve o 19.º

lugar Absoluto e o 6.º lugar no escalão, nos 100m Costas. Ficou em 25.º lugar Absoluto e o 10.º lugar no escalão SB14, nos 100m Livres. Obteve o 28.º lugar Absoluto e o 9.º lugar no escalão, nos 50m Livres.

Foram batidos um recorde nacional e seis recordes pessoais.

Estes resultados são fruto de um trabalho e solidariedade que engloba várias pessoas e entidades, nomeadamente os treinadores Rita Freitas, Carlos Silva, Tiago Marques, André Tavares e Joana Silva, bem como as entidades e patrocinadores que apoiam esta modalidade.

Tigres na primeira braçada em Albergaria

No passado sábado, a equipa de Pré-Competição 2 da Secção de Natação do Sporting Clube de Espinho esteve presente no II Torneio 1.ª Braçada. Esta competição foi realizada nas Piscina Municipal da Branca (Albergaria-A-Velha) e estiveram presentes 132 nadadores em representação de 9 clubes da ANCNP-Associação de Natação do Centro Norte de Portugal.

O Sporting Clube de Espinho esteve presente com 12 nadadores (7 masculinos e 5 femininos nascidos em 2007, 2008 e 2009). A classificação foi realizada por escalão nos Masculinos Cadetes A nascidos em 2006, Cadetes B nascidos em 2007 e 2008 e Cadetes C nascidos a partir de 2009. Nos Femininos Cadetes B nascidas em 2008. Neste tipo de prova a principal preocupação dos treinadores é medir a evolução técnica de nado destes nadadores desde o início da época.

O grande destaque desta competição foi o nadador Afonso Monteiro (Cadete C) que alcançou o lugar mais alto do pódio nas provas em que individualmente partici-

pou 25m Mariposa+25m Costas e 50m Livres, também subiu ao 2.º lugar do pódio nas duas estafetas em que participou, 6x25m Livres+Bruços.

Também em destaque estiveram os nadadores Ana Filipa Silva, Francisco Santos, Catarina Martins, João Neves, Sara Morais, Manuel Oliveira e Guilherme Rocha que também subiram ao pódio.

Ana Filipa Silva (Cadete B) ficou em 1.º lugar nos 25m Bruços e 2.º lugar nos 50m Livres. Francisco Santos (Cadete C) ficou em 1.º lugar nos 25m Mariposa+25m Costas e 6.º lugar nos 25m Costas. Catarina Martins (Cadete C) ficou em 2.º lugar nos 25m Mariposa+25m Costas e 3.º lugar nos 25m Mariposa. João Neves (Cadete B) ficou em 2.º lugar nos 25m Costas+25m Bruços e 8.º lugar nos 50m Livres. Sara Morais (Cadete B) classificou-se em 3.º lugar nos 25m Costas e 4.º lugar nos 25m Costa+25m Bruços. Manuel Oliveira (Cadete B) obteve o 3.º lugar nos 25m Costas+25m Bruços e o 7.º lugar nos 50m Bruços. Guilherme Rocha (Cadete B) obteve o 3.º lugar nos 25m Costas e o

10.º lugar nos 25m Bruços. Leonor Rocha (Cadete B) ficou em 5.º lugar nos 25m Mariposa e 6.º lugar nos 25m Bruços. Matilde Costa (Cadete B) obteve o 5.º lugar nos 25m Costas+25m Bruços e o 7.º lugar nos 25m Bruços. Leandro Silva (Cadete B) classificou-se em 9.º lugar nos 25m Livres e nos 25m Costas. Rodrigo Monteiro (Cadete B) obteve o 12.º lugar nos 25m Bruços e 19.º lugar nos 25m Costas.

Também em destaque estiveram a estafeta mista espinhense ao alcançar o 2.º lugar do pódio na prova 6x25m Livres/Bruços, constituída pelos nadadores João Neves, Sara Morais, Afonso Monteiro, Ana Filipa Silva, Manuel Oliveira e Catarina Martins.

Na outra estafeta constituída pelos nadadores Leandro Silva, Guilherme Rocha, Francisco Santos, Rodrigo Monteiro, Matilde Costa, e Leonor Rocha ficaram em 6.º lugar do pódio.

No final da competição foram batidos 24 novos recordes pessoais, 11 pódios (4 primeiros, 3 segundos e 4 terceiros lugares).



Emília Sousa Gomes

Missa do 13.º Aniversário do falecimento

Seus filhos, genros, netos, bisnetos, trineto e restante família vêm, por este meio, participar que será celebrada missa por alma do seu ente querido, dia 10, sábado, às 19 horas, na Igreja Matriz de Espinho. Desde já agradecem a todos quantos participem na Santa Eucaristia.

Espinho, 8 de fevereiro de 20178

FUNERÁRIA N. S. D'AJUDA - SANCEBAS E LUÍS ALVES - ESPINHO - TEL. 22 734 51 29



ESPINHO

José Gomes da Silva

Missa do 30.º Dia

A família vem, por este meio, comunicar às pessoas de suas relações e amizade que será celebrada missa, por alma do seu ente querido, dia 10, sábado, às 19 horas, na Igreja Matriz de Espinho. Desde já agradece a todos quantos participem na Santa Eucaristia.

Espinho, 8 de fevereiro de 2018

FUNERÁRIA N. S. D'AJUDA - SANCEBAS E LUÍS ALVES - ESPINHO - TEL. 22 734 51 29



DVD para sempre

As cassetes de vídeo estragam-se

Salve-as para sempre em DVD

Agora os seus vídeos editados em DVD

Carlos Salvador

Reportagens • Fotografia e Vídeo

Rua 19, n.º 198 - 2.º andar • 4500 ESPINHO
Tlm. 918 648 672

Fotógrafo VÍTOR LANCHÁ

RECORDE SEU PASSADO!

Gravo seus filmes p/ DVD

Gravo discos vinil p/ CD

Gravo cassetes música p/ CD

Contatos:

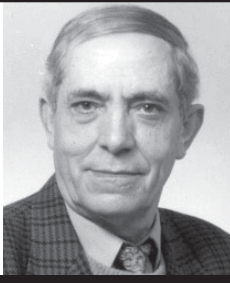
918 735 306 * 962 788 407

José Gonçalves da Costa

Faleceu dia 12/02/2007

Missa do 11.º Aniversário

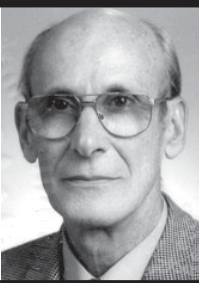
Sua esposa e demais família vêm por este meio participar que será celebrada missa por alma do seu ente querido dia 11, domingo, às 10 horas, na Igreja Paroquial de Paramos.



Dr. António Domingos Francisco de Matos Coelho

Missa do 10.º Aniversário do falecimento

Sua esposa, filhos, noras, netos e restante família vêm, por este meio, comunicar que será celebrada missa por alma do seu ente querido, na próxima quinta-feira, dia 15, pelas 19 horas, na Igreja Matriz de Espinho. Desde já agradecem a quem comparecer.



FUNERÁRIA N. S. D'AJUDA - SANCEBAS E LUÍS ALVES - ESPINHO - TEL. 22 734 51 29

Maria Adelina de Oliveira e Sá

Agradecimento e Missa do 7.º Dia



Seus filhos, nora, genros, netos e restante família vêm agradecer às pessoas que se dignaram a tomar parte no funeral do seu ente querido ou que de outro modo se associaram à sua dor. Comunicam que a missa do 7.º dia será celebrada dia 10, sábado, pelas 18 horas, na Igreja Paroquial de Paramos, agradecendo a todos quantos participem na Eucaristia.

Paramos, 8 de fevereiro de 2018

Augusta Pinto

Alcina Pinto

Rogério Pinto

FUNERÁRIA N. S. D'AJUDA - SANCEBAS E LUÍS ALVES - ESPINHO - TEL. 22 734 51 29

Domingas Vieira Moreira

Agradecimento e Missa do 7.º Dia

Seus filhos, noras, genro, netos e restante família vêm agradecer às pessoas que se dignaram a tomar parte no funeral do seu ente querido ou que de outro modo se associaram à sua dor. Comunicam que a missa do 7.º dia será celebrada dia 10, sábado, pelas 19 horas, na Igreja Paroquial de Anta, agradecendo a todos quantos participem na Eucaristia.

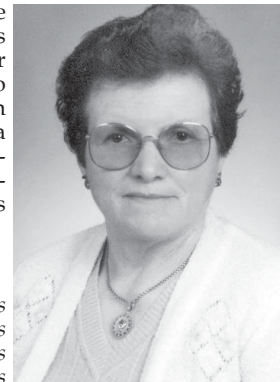
Anta, 8 de fevereiro de 2018

Maria da Soledade Vieira Rodrigues

Abílio Vieira Rodrigues

Casimiro Vieira Rodrigues

José Vieira Rodrigues



FUNERÁRIA N. S. D'AJUDA - SANCEBAS E LUÍS ALVES - ESPINHO - TEL. 22 734 51 29

Manuel Augusto da Silva Oliveira

Agradecimento e Missa do 7.º Dia

A família vem agradecer às pessoas que se dignaram a tomar parte no funeral do seu ente querido ou que de outro modo se associaram à sua dor. Comunica que a missa do 7.º dia será celebrada dia 11, domingo, pelas 19 horas, na Igreja Matriz de Espinho, agradecendo a todos quantos participem na Eucaristia.



Espinho, 8 de fevereiro de 2018

FUNERÁRIA N. S. D'AJUDA - SANCEBAS E LUÍS ALVES - ESPINHO - TEL. 22 734 51 29

Miguel Augusto Martins da Silva

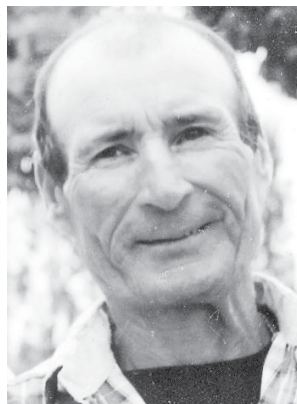
Agradecimento e Missa do 7.º Dia

Seus filhos e restante família vêm agradecer às pessoas que se dignaram a tomar parte no funeral do seu ente querido ou que de outro modo se associaram à sua dor. Comunicam que a missa do 7.º dia será celebrada dia 10, sábado, pelas 19 horas, na Igreja Matriz de Espinho, agradecendo a todos quantos participem na Eucaristia.

Espinho, 8 de fevereiro de 2018

Tânia Cristina Pereira da Silva

Nuno Pereira da Silva



FUNERÁRIA N. S. D'AJUDA - SANCEBAS E LUÍS ALVES - ESPINHO - TEL. 22 734 51 29

Manuel Vasco Figueiredo

(Cabeleireiro Vasco)

Missa do 7.º Aniversário

Sua esposa, filhos, noras, genros, netos e restante família vêm, por este meio, participar que será celebrada missa por alma do seu ente querido, dia 12, segunda-feira, às 12 horas, na Igreja Matriz de Espinho. Desde já agradecem a todos quantos participem na Eucaristia.

Espinho, 8 de fevereiro de 2018



Ernesto de Sousa Costa

Agradecimento e Missa do 7.º Dia

Sua esposa, filha, genro, netas e restante família vêm agradecer às pessoas que se dignaram a tomar parte no funeral do seu ente querido ou que de outro modo se associaram à sua dor. Comunicam que a missa do 7.º dia será celebrada dia 11, domingo, pelas 19 horas, na Igreja Matriz de Espinho, agradecendo a todos quantos participem na Eucaristia.



Espinho, 8 de fevereiro de 2018

Maria Luísa Varela Costa

Gracinda Costa Lima

José Lima

Joana Lima

Maria Lima

FUNERÁRIA N. S. D'AJUDA - SANCEBAS E LUÍS ALVES - ESPINHO - TEL. 22 734 51 29

S. FÉLIX DA MARINHA



Domingos Américo Fernandes da Silva

Missa do 18.º Aniversário do seu falecimento

A família vem, por este meio, comunicar que será celebrada missa por sua alma, dia 11, domingo, pelas 9,30 horas, na Capela de Nossa Senhora do Amparo (Lugar de Espinho). Agradecemos a quem possa comparecer.

S. Félix da Marinha, 8 de fevereiro de 2018



FUNERÁRIA N. S. D'AJUDA - SANCEBAS E LUÍS ALVES - ESPINHO - TEL. 22 734 51 29

João Pinto

Com muitas saudades tuas mas que nunca serás esquecido e serás sempre lembrado pela tua Grandeza de Caráter, de Bondade, Generosidade, Integridade e sempre com um olhar atento aos outros. Lutaste sempre pelos teus Ideais, acreditando que juntos poderíamos Construir uma Sociedade Mais Justa.

A tua mulher e filha relembram aos familiares e amigos que fez 16 anos no dia 7 de fevereiro que partiste. Estarás sempre nos nossos corações.



Académica de Espinho em segundo lugar na Taça AGN

A Associação Académica de Espinho obteve o segundo lugar na Taça Associação de Ginástica do Norte (AGN) de ginástica rítmica que decorreu no sábado na Nave Desportiva de Espinho. O Boavista Futebol Clube foi a equipa vencedora da prova.



Tratou-se de uma organização da Associação de Ginástica do Norte com a colaboração da Associação Académica de Espinho e da Câmara Municipal de Espinho e que envolveu a Taça AGN, Torneio de Infantis e Encontro AGN.

A prova contou com a presença da Associação Académica de Espinho, Boavista Futebol Clube, Casa do Povo da Gafanha da Nazaré, Centro Atlético Póvoa Pacense, Escola

Gímnica de Aveiro, Ginásio Clube de Santo Tirso, GUMAGYM - Clube de Ginástica de Guimarães e Parábola Fantástica, num total de 73 ginastas em competição.

O clube do Mocho fez-se representar pelas ginastas Sofia Amorim (infantil), Francisca Faustino (iniciada), Iolanda Fernandes e Sofia Amorim (juvenis) e Bárbara Santos e Mariana Fonseca (juniores).

No Torneio de infantis, a ginasta Sofia Amorim teve uma prestação fantástica, obtendo a classificação de Bom.

No Encontro AGN, a ginasta Francisca Faustino do escalão iniciada ganhou as suas primeiras medalhas e classificou-se em terceiro lugar em Movimentos Livres e o terceiro lugar em Corda. Já a experiente Sofia Amorim, classificou-se em terceiro lugar em Bola e Maças.

<http://josesarmento.blogspot.pt> - <http://sarmento-news.blogspot.pt> - <http://revistaopimpolho.blogspot.pt>

PIMPOLHO □ DESENHO E TEXTO DE: © José Sarmento • 1181
O futebol é um desporto... ou... uma guerra???!...!



VICTORIO & LUCCHINO

89 €

com lentes incluídas

Consultar condições da campanha na loja.

OPTICALIA[®]
ESPINHO

Consultas Diárias
Optometria e Contactologia
Mediação de Tensão Ocular

Rua 19, 343 r/c Dto
Telf: 227 322 340 / 964 706 973