

# DEFESA DE ESPINHO

Av.ª 8, n.º 456 - 1.º - Sala R - APARTADO 39 - 4501-853 ESPINHO Codex • Telef. 22 734 15 25 • Fax 22 731 99 11 • Email: defesadeespinho@mail.telepac.pt  
Diretor: LÚCIO ALBERTO □ Fundador: BENJAMIM COSTA DIAS □ Semanário □ Ano 85 □ Número 4481 □ Quinta-feira, 22/fevereiro/2018 □ Preço: €0,65 (Incluindo IVA)



**FUNERÁRIA NORTENHA**  
de António Serafim  
Em Espinho: Rua 33, n.º 336  
Conte com uma família amiga nas horas em que você mais precisa  
Preços especiais para cremações e inumações (a partir de 1.250 euros)  
Tlms.: 916 958 786  
919 879 923

**PAGAMENTO POR TRANSFERÊNCIA**  
NIB: PT50 0079 0000 0740 5836 101 69  
Atenção: Indicar nome do assinante

**PAGAMENTO DE ASSINATURA 2018**

Para o Continente beneficie do desconto de € 1,00 pagando nos nossos escritórios até 28 de fevereiro: € 28,50  
Cobrada pelos nossos serviços a partir de março: € 29,50

Para o Estrangeiro  
Europa: € 80,00  
Fora da Europa: € 90,00

Av.ª 8, n.º 456 - 1.º - Sala R  
Apartado 39  
4501-853 Espinho Codex

## Frio nas salas de aula preocupa encarregados de educação



Diretor reconhece a necessidade de requalificação da Escola Domingos Capela

## Mais de 900 mil euros das contrapartidas do jogo pagas esta semana

A garantia da Secretaria de Estado do Turismo

Casa Fonseca - o fim quase nove décadas depois

Carlos Padrão distinguido pela Liga dos Bombeiros Portugueses

Novasemente em frente na Taça de futsal

# SAMBA LÊLÊ

## CASINO ESPINHO

### 23 & 24 Fev

#### JANTAR CONCERTO

## OFERTA 2º PAR

Lentes Anti-risco até 3 diop. de esfera e cilindro até 2  
Para quem quiser!

**79€** **Armação + Lentes Longe ou Perto**  
LENTE ANTI-REFLEXO ATÉ 3 DIOP. DE ESFERA E CILINDRO ATÉ 2

**249€** **Armação + Lentes Progressivas**  
LENTE ANTI-REFLEXO ATÉ 3 DIOP. DE ESFERA E CILINDRO ATÉ 2  
(LENTE DE ÚLTIMA GERAÇÃO)

OptiCenter  
ÓPTICA • OPTOMETRIA • CONTACTOLOGIA

Visite a nossa loja!  
**Espinho - Rua 23, 374**  
☎ 224 082 790

Promoção válida: 01 Janeiro a 31 Março de 2016.  
Ligue Grátis 800 999 888  
www.opticenter.pt

# Frio nas salas de aula preocupa encarregados de educação

## Diretor reconhece a necessidade de requalificação da Escola Domingos Capela

O frio intenso que se sente nas salas de aulas tem preocupado alguns pais e encarregados de educação dos alunos da Escola Domingos Capela, em Silvalde que se queixam que os seus educandos não conseguem suportar as baixas temperaturas que se fazem sentir durante a manhã. Dizem os pais que “não é possível ligar um aquecedor” e que, a continuar assim, as crianças “terão de levar mantas para colocarem sobre as costas”.

“Embora haja problemas em todas as escolas do Agrupamento Dr. Manuel Gomes de Almeida, quer com o frio, quer com o calor no verão, há duas situações que precisam ser resolvidas - na Escola Espinho 2 e na Domingos Capela”, reconhece o diretor daquele agrupamento, José Ilídio Sá que acrescenta que “ambas estão a precisar de obras de requalificação mais profundas, algo que irá acontecer à Escola Espinho 2”.

Segundo José Ilídio Sá,



Foto MANUEL PROENÇA

“a Escola Domingos Capela está a precisar de obras globais e, de facto, um dos problemas que tem é a parte térmica, sobretudo no inverno. O quadro elétrico não aguenta mais carga”, sublinha, acrescentando que “quando se

fala em obras de requalificação, estes processos demoram muito tempo”.

José Ilídio Sá garante que “tem havido uma preocupação por parte do diretor, da Direção e do Conselho Geral e já há muito tempo que tem sido

falado da necessidade de obras de requalificação na escola Domingos Capela. No caso do frio nas salas de aula é um problema de isolamento da caixilharia. O frio entra nas salas durante a noite e, de manhã, temos a sensação de estar

numa arca congeladora”, reconhece, concluindo que “temos esperança de a poder resolver, mas é algo que não o possamos fazer de imediato, ou seja, de um dia para o outro”.

Manuel Proença

## Estacionar fora do passeio a ocupar o passeio



Sistematicamente, à segunda-feira, alguns feirantes estacionam, de forma abusiva, os seus veículos no



Fotos VÍTOR LANCHÁ

estacionamento em frente à Escola Básica Espinho 2 e ao Centro Pastoral de Espinho, na Rua 29, entre as ruas 20

e 22. A traseira dos veículos ocupa praticamente todo o passeio, dificultando a passagem dos peões.



Liquidação de Stocks  
50% e 60%

APROVEITE!!!

visite-nos

Transformamos e recuperamos os seus casacos de pele

Rua 23, 448 - Espinho • Tlm. 917232793



## Detida jovem a conduzir sob o efeito do álcool

A Polícia de Segurança Pública de Espinho deteve na madrugada do dia de carnaval, uma mulher de 19 anos, por condução de automóvel sob o efeito do álcool, depois de ter acusado uma taxa de alcoolemia de 1,68 g/l.

Entretanto, durante a passada semana, a Esquadra de Trânsito da Polícia de Segurança Pública de Espinho registou 14 acidentes de viação, dos quais resultou um ferido ligeiro.

## Polícia apreende haxixe caído num canteiro

A Polícia de Segurança Pública de Espinho apreendeu ao início da madrugada de domingo, cerca de 685,5 doses de haxixe. A droga estava caída num canteiro de uma artéria da cidade.

Entretanto, no passado dia 15, cerca das 23h30, a Polícia de Segurança Pública deteve um jovem de 17 anos, por suspeita de tráfico de estupefacientes. Os agentes policiais apreenderam-lhe cerca de 27,5 doses de haxixe.

# Casa Fonseca - o fim quase nove décadas depois

## História longa no tempo, mas simples no seu conteúdo

“Mudam-se os tempos, mudam-se as vontades, todo o tempo é composto de mudança”.

No dia 31 de dezembro de 2017, fechou portas, na Rua 19, uma das mais emblemáticas lojas da nossa cidade: ‘Casa Fonseca’. Estava prestes a fazer 90 anos de existência, sendo a casa comercial mais antiga de Espinho, sempre nas mãos da mesma Família. Outras, há, um pouco mais antigas, mas que já não se encontram nas mãos das famílias fundadoras. Assim se confirma a verdade incontestável da mudança dos tempos, das vontades e dos diferentes modos de vida.



Vale a pena contar a história desta loja, que os espinhenses, bem conheceram, mas não só. Veraneantes, visitantes de passagem, pessoas que por qualquer outro motivo se cruzaram com esta terra, conheciam e procuravam a ‘Casa Fonseca’.

A sua história é longa no tempo, mas simples no seu conteúdo. Merece ser contada, para memória futura, pois ela irá fazer certamente parte das memórias de Espinho.

Foi seu fundador, João Lopes Fonseca, nascido em Ovar a 9 de julho de 1907 e após a morte de seu pai,

emigrado no Brasil, tinha ele então, 11 anos de idade, sua mãe por motivos de empregabilidade vem fixar residência em Espinho, com os seus dois filhos, João e Gentil, passando esta a ser a terra de acolhimento desta família.

Cedo João foi trabalhar para o Porto, numa casa comercial na Praça de S. Lázaro. Mais tarde, regressa a Espinho e trabalha na ‘Casa Iglésias’. Quando, mais tarde, pensa casar, e porque foi sempre um homem muito independente, resolve tomar de trespasse, em 1929 a ‘Loja do Porto’, pertencente ao espinhense

César Gaio, situada na Rua 19, onde hoje se encontra o Casino. Mais tarde, muda o seu estabelecimento para a Rua 19, n.º 275, onde permanece até ao seu final em 2017.

João Lopes Fonseca foi sempre conhecido como um Homem de carácter, reto, íntegro e portanto, respeitado.

Esteve sempre ligado a grandes causas, das quais destaca o seu trabalho empenhado na Santa Casa da Misericórdia de Espinho, da qual foi vice-tesoureiro, vice-provedor e provedor no triénio 1968-1970. Esteve sempre envolvido na angariação de fundos que possibilitaram a segunda fase da construção do Hospital e posteriormente no seu reapetrechamento, com aquisição de novos aparelhos. Por sua proposta, a mesa administrativa diligenciou junto do Conselho de Inspeção de Jogos, a obrigatoriedade de que os subsídios provenientes da exploração da concessão da zona de jogo revertissem a favor das instituições locais.

A par disto, pertenceu também à Direção da Associação Comercial bem como à Direção da Associação Humanitária Bombeiros Voluntários de Espinho, nunca esquecendo ou abandonando o seu negócio pessoal, do qual dependia o sustento da família.

Em 1957 resolveu aumentar a sua loja e investiu nela fortemente, dando-lhe uma área quatro vezes superior à que inicialmente tinha.

Trabalhou afanosamente, dando aos seus dois filhos que com ele trabalhavam, o exemplo, daquilo que pode um Homem fazer com o seu esforço e trabalho.

Foi nesta fase da sua vida que o conheci e três anos mais tarde, tive a honra de ser sua nora.

Vi nele um segundo pai, um exemplo para a vida, um perfeito ‘self made man’.

Conto um pormenor da sua vida, que reforça esta afirmação: tendo feito uma viagem a Paris e tendo conhecido a dificuldade de

Estórias da nossa História  
Por Maria Margarida Resende Fonseca



comunicação por desconhecimento da língua, chegado a Portugal decide matricular-se, com 53 anos no Instituto Francês.

Em 1972 fui convidada a integrar a ‘Casa Fonseca’ como colaboradora. Aceitei e retenho desse tempo boas recordações.

vida, com poucas palavras mas com bons exemplos.

A morte atraçou-o. Morreu com apenas 67 anos mas estávamos motivados para continuar. Pouco tempo depois, sai da firma o filho mais novo, Alfredo e segue com o ‘barco’, Carlos, o filho mais

dadeira que no século XVI.

Tudo evolui, a forma de viver, de vestir, neste caso, não se compadecendo com a manutenção desta loja; o tempo deu lugar ao ‘pronto-a-vestir’.

Resta-me, em nome da Família Fonseca, agradecer a todos quantos ao longo



Foi um tempo profícuo, pelo que aprendi do grande mestre, que era o senhor meu sogro. Sabia transmitir a quem com ele trabalhava, o seu saber, dando lições úteis para a

velho. Continuamos a lutar, o esforço e o trabalho.

Retomando a frase de Camões, “Todo o Mundo é feito de Mudança”, digo; a verdade que ela encerra é hoje tão ou mais atual e ver-

dos anos nos deram a honra de serem nossos clientes e a todos aqueles que foram nossos colaboradores e contribuíram para o crescimento desta casa nos seus quase 90 anos de vida.



# Luís Montenegro sairá do Parlamento em abril

## Deputado promete que não será “oposição interna a Rui Rio”

O deputado espinhense na Assembleia da República, Luís Montenegro anunciou este fim-de-semana, na sua intervenção no 37.º Congresso Nacional do Partido Social Democrata (PSD) que decor-

reu em Lisboa, que irá sair do Parlamento a 5 de abril próximo. O antigo líder da bancada do PSD na Assembleia da República prometeu continuar a lutar ao lado do seu partido e admitiu vir a candidatar-

se, mais tarde, à liderança do PSD.

“Se for preciso estar cá, eu cá estarei, para o que der e vier, sem receio de nada e sem estar por conta de ninguém, sou totalmente livre”, referiu Luís

Foto ARQUIVO/DIREITOS RESERVADOS



Montenegro aos congressistas social-democratas.

Luís Montenegro prometeu ajudar o novo lí-

der do seu partido, Rui Rio, desejando-lhe “toda a sorte, que faça um bom trabalho. Quero para si o que quereria para mim”, sublinhou Montenegro, acrescentando que “eu não sou, não quero e não vou ser oposição interna a Rui Rio. Eu sou e continuarei a ser oposição a António Costa, a Catarina Martins e a Jerónimo de Sousa”.

Luís Montenegro fez questão de afirmar que “não vou abandonar o combate, vou fazê-lo noutra local, na rádio, na televisão e porventura nos jornais, Mas estejam descansados, não o farei como outros, pois nesse combate vou sempre ajudar e representar o PSD”, prometeu.

Manuel Proença

## Partido Socialista quer saber “se os requisitos estabelecidos na legislação estão a ser cumpridos” pela ESSE

“Não será tempo da Câmara Municipal de Espinho, esclarecer os espinhenses? A ESSE pode multar ou não?” – é o tema de um comunicado de imprensa da Comissão Política Concelhia de Espinho do Partido Socialista, subscrito pelo presi-

dente e vereador do PS, Miguel Reis, sustentado no facto de “muitos são os esclarecimentos que os espinhenses nos têm colocado, sobre o estacionamento pago em Espinho”.

Segundo o Partido Socialista, “o Regulamento Geral

das Zonas de Estacionamento de duração Limitada e das Zonas de Acesso Automóvel Condicionado da Cidade de Espinho, republicado em 2013 em matéria de fiscalização é claro.

De acordo com o artigo 18.º, as competências do Pessoal da Concessionária, são apenas as seguintes:

- a) esclarecer os utilizadores sobre as normas estabelecidas no presente regulamento geral e regulamento específico da zona ou outros normativos legais aplicáveis bem como do funcionamento dos equipamentos instalados;
- b) promover o correto estacionamento;
- c) zelar pelo cumprimento dos regulamentos específicos em vigor em cada zona;
- d) comunicar aos agentes da Polícia de Segurança Pública as situações de incumprimento, com vista à eventual imobilização ou remoção dos veículos em transgressão, se for caso disso”.

No comunicado o Partido Socialista refere que “de acordo com a informação que nos foi prestada, o pedido de equiparação a agente de autori-

dade administrativa aos trabalhadores da ESSE de Espinho, ainda não foi concedido pela entidade competente, pelo menos até ao dia 31 de janeiro de 2018.

Desta forma, entendemos que apenas as autoridades policiais podem proceder ao registo da ocorrência para efeitos de instauração do competente processo contraordenacional, conforme preceituado no Código da Estrada, bem como às ações necessárias à eventual imobilização ou remoção dos veículos em transgressão, se for caso disso”.

Neste sentido, entendem os socialistas que “todos os espinhenses exigem saber é se a Câmara Municipal, vai esclarecer se os requisitos estabelecidos na legislação estão a ser cumpridos, ou se a fiscalização e cobrança efetuada pelos trabalhadores da empresa concessionária se encontram dentro da legalidade”.

E conclui o comunicado:

“Os espinhenses exigem e merecem ser esclarecidos, doa a quem doer”.



Foto DIREITOS RESERVADOS

«Defesa de Espinho» - 4481 - 2018-02-22

Tribunal Judicial da Comarca de Aveiro  
Juízo de Competência Genérica de Espinho – Juiz 2

### Anúncio

Processo: 57/18.8T8ESP  
Interdição/Inabilitação  
N/ Referência: 100791944  
Data: 06-02-2018  
Requerente: Ministério Público  
Requerido: Manuel Eliseu Ferreira de Almeida

Faz-se saber que foi distribuída neste tribunal, a ação de Interdição/Inabilitação em que é requerido **Manuel Eliseu Ferreira de Almeida**, com residência em **domicílio: Sem Abrigo - Pernoitando no Adro da Igreja, Rua 29, 530, 4500-000 Espinho**, para efeito de ser decretada a sua interdição por anomalia psíquica.

O Juiz de Direito,  
Dr(a). José Miguel Moreira

O Oficial de Justiça,  
Cremilde Saragoça Maia

«Defesa de Espinho» - 4481 - 2018-02-22

Tribunal Judicial da Comarca de Aveiro  
Juízo de Competência Genérica de Espinho – Juiz 2

### Anúncio

Processo: 653/17.0T8ESP  
Interdição/Inabilitação  
N/ Referência: 100899139  
Data: 14-02-2018  
Requerente: Ministério Público  
Requerido: José Pereira de Sousa

Faz-se saber que foi distribuída neste tribunal, a ação de Interdição/Inabilitação em que é requerido **José Pereira de Sousa**, viúvo, nascido a 25 de Maio de 1938, em Espinho, filho de José Luís de Sousa Júnior e Maria Pereira da Costa, residente na Rua 19, n.º 1681, 4500-399 Espinho, para efeito de ser decretada a sua interdição por anomalia psíquica.

Passai o presente e outro de igual teor para serem afixados.

O Juiz de Direito,  
Dr(a). José Miguel Moreira

O Oficial de Justiça,  
Maria Julieta Mendes Almeida

«Defesa de Espinho» - 4481 - 2018-02-22

Tribunal Judicial da Comarca de Aveiro  
Juízo de Competência Genérica de Espinho – Juiz 2

### Anúncio

Processo: 28/18.4T8ESP  
Interdição/Inabilitação  
N/ Referência: 100801040  
Data: 07-02-2018  
Requerente: Ministério Público  
Requerido: António Manuel Fernandes de Castro

Faz-se saber que foi distribuída neste tribunal, a ação de Interdição/Inabilitação em que é requerido **António Manuel Fernandes de Castro**, divorciado, nascido 09/04/1945, BI n.º 1813135, com residência em domicílio: **Santa Casa da Misericórdia de Espinho - Rua da Idanha, n.º 300 - Anta - Espinho, 4501-908 Espinho**, para efeito de ser decretada a sua interdição por anomalia psíquica.

O Juiz de Direito,  
Dr(a). José Miguel Moreira

O Oficial de Justiça,  
Cremilde Saragoça Maia

# Carlos Padrão distinguido com a Medalha de Serviços Distintos Grau Ouro da Liga dos Bombeiros Portugueses



Foto VÍTOR LANCHA

Carlos Padrão, presidente da Assembleia Geral da Associação Humanitária Bombeiros Voluntários de Espinho foi alvo de uma homenagem promovida pela Associação Humanitária dos Bombeiros Voluntários do Concelho de Espinho.

Carlos Padrão foi condecorado pela Liga dos Bombeiros Portugueses com a Medalha de Serviços Distintos Grau Ouro, numa cerimónia singela realizada no sábado de manhã, no quartel dos bombeiros situado no Largo dos Combatentes, na qual estiveram presentes o vice-presidente da Câmara Municipal de Espinho, Vicente Pinto, o presidente da Direção dos Bombeiros Voluntários da Cidade de Espinho, Joaquim Conde Figueiredo, o presidente da Assembleia Geral, Adérito Castro Santos, o re-

presentante da Liga dos Bombeiros Portugueses, Marco Braga da Cruz, o comandante do quadro de honra, José Gomes da Costa, entre outros.

A Carlos Padrão foram-lhe oferecidos, também, uma lembrança da Associação Humanitária dos Bombeiros Voluntários do Concelho de Espinho e um quadro pintado pelo presidente da Direção, Joaquim Conde Figueiredo.

O homenageado salientou, perante os presentes, "a cerimónia íntima" que foi realizada e que muito o agradou. Disse Carlos Padrão que, "reconheço como cidadão sensível, ter ficado satisfeito com esta distinção".

Na sua intervenção, Carlos Padrão elogiou todo o trabalho que foi e tem sido levado a efeito pela Direção da

Associação Humanitária dos Bombeiros Voluntários do Concelho de Espinho, algo que tem sido feito, também, "com os corpos sociais, de forma absolutamente tranquila e dentro da regularidade e da legalidade" no que respeita à fusão que "está, agora, a alcançar os seus êxitos".

Carlos Padrão é uma das figuras espinhenses que está ligada ao associativismo, tendo, ao longo de toda a sua vida, lugares de destaque, nomeadamente nos bombeiros (há cerca de 36 anos), na Santa Casa da Misericórdia de Espinho, e no desporto, quer no Sporting Clube de Espinho, quer na Associação Académica de Espinho e no futebol, na Associação de Futebol de Aveiro e na Federação Portuguesa de Futebol.

Manuel Proença

## Espinhenses satisfeitos com funcionamento de diversos equipamentos municipais

Uma "avaliação bastante positiva, originando uma pontuação média de 3,59 (escala de 1 a 4), o que corresponde a um grau de satisfação de 89,63%, tendo, desta forma, atingido o objetivo proposto", referem as

conclusões de um inquérito promovido pelo Município de Espinho sobre diversos equipamentos municipais, que prestam atendimento ao público.

Todos os equipamentos/serviços tiveram pontuação positiva (maior ou

igual a 3) e obtiveram um Grau de Satisfação situado entre os 75% e os 97,38%.

Os inquéritos estiveram em circulação ao longo do ano, tendo-se obtido um total de 631 respostas, tendo sido consideradas 587 respostas válidas.

O relatório do inquérito deixa, no entanto, algumas recomendações relativamente aos pontos "menos fortes" (pontuação abaixo dos 75%), tais como "ação de formação aos colaboradores", entre outras.

Manuel Proença

# Mais de 900 mil euros das contrapartidas do jogo pagas esta semana

## A garantia da Secretaria de Estado do Turismo

Mais de 900 mil euros do Fundo do Turismo, atribuídos às "Entidades com Relevância Social", deverão ter sido pagos ontem (quarta-feira), segundo informação oficial do Gabinete da Secretária de Estado do Turismo. Os subsídios relativos às contrapartidas da empresa concessionária da Zona de Jogo de Espinho, Solverde SA, correspondentes a 918.400 euros, foram aprovados pelo Executivo da Câmara Municipal de Espinho, em outubro do ano passado e aguardavam a concretização do processo por parte das coletividades e o respetivo despacho da Secretária de Estado do Turismo. As verbas, cujo pagamento deveria ser feito pela Secretaria de Estado do Turismo (Fundo do Turismo), não obstante do 'ok' da autarquia, ainda não tinha entrado, até terça-feira passada, nos cofres das respetivas associações. Recorde-se que a concessionária, no âmbito das suas obrigações, já havia transferido, em devido tempo, as verbas para a Secretaria de Estado do Turismo.

Eis as entidades contempladas:

Entidade	Valor 2017 (Euros)
Os Magos Futebol Clube de Anta	900
ABCR de Paramos	1500
Academia de Música de Espinho	20000
ADCE - Associação Desenvolvimento Concelho Espinho	70000
Aero Clube da Costa Verde	1000
APAM - Associação Portuguesa de Artes Marciais	750
Associação Académica de Espinho	35000
Associação Águias Paramos	900
Associação Águias da Quinta Futebol Clube	900
Associação Amigos Animais de Espinho (Boby)	300
Associação Antigos Alunos Colégio S. Luís	500
Associação cantinho Ramboia Futebol Clube	900
Associação Columbófila Guetim	1500
Associação Cultural Ensino Universidade Sénior	1500
Associação Cultural Recreativa Musical	
Dó Ré Mi Guetim	750
Associação Cultural Recreativa Tuna Musical Anta	1500
Associação de Ex-Combatentes do Ultramar da Vila de Silvalde	300
Associação Desportiva Convívio Corga de Silvalde	900
Associação Desportiva Cruzeiro de Silvalde	900
Associação Desportiva Guetim Futebol Clube	900
Associação Desportiva Recreativa Ponte de Anta	900
Associação Desportiva de Esmojães	900
Associação Desportiva Juventude da Estrada	900
Associação Desportiva de Paramos	900
Associação Desportiva Vila de Anta	900
Associação Diabéticos Espinho	1000
Associação Futebol Popular Concelho Espinho	6000
Associação Leões Bairristas Futebol Clube	900
Associação Social Desenvolvimento	1500
Associação Socorros Mútuos S. Francisco Assis - Anta	2000
Associação Socorros Mútuos "A Familiar Espinho"	2000
Associação Velhas Guardas Bombeiros Voluntários Cidade Espinho	500
Associação Antigos Alunos das Escolas da Feira e da Tourada	500
Associação Cultural - Fest	3500
Associação Cultural Mar e Cantar	500
Associação da Lomba de Paramos	900
Associação Humanitária Bombeiros Voluntários do Concelho de Espinho	33000

Entidade	Valor 2017 (Euros)
Associação Desportiva Quinta de Paramos	900
Associação Folclore Concelho Espinho	20000
Banda Música Espinho	4000
Manda Musical Paramense	1500
Banda Musical S. Tiago Silvalde	1500
CSDC Câmara Municipal Espinho	6000
Centro Social Paramos	7000
Centro Social Paroquial Silvalde	5000
Cerciespinho	10000
Cinanima - Festival Internacional Cinema de Animação	7500
Clube Académico de Espinho	300
Clube Caçadores Costa Verde	300
Conferência Feminina S. Vicente Paulo	1000
Coro dos Amigos da Música	1000
Corpo Nacional Escutas - Ag. 1114	800
Corpo Nacional Escutas - Ag. 274	800
Cruz Vermelha Portuguesa	3000
Escoteiros de Espinho	500
Estrelas Divisão Futebol Clube	900
Évida	5800
Federação Concelhia Associação Pais Espinho	1000
Geração Paramos	1500
Grupo Desportivo Estrelas Vermelhas	900
Grupo Recreativo Estrelas Ponte Anta	900
Grupo Columbófilo Anta	1000
Grupo Columbófilo Espinho	1200
Grupo Columbófilo Silvalde	1200
Grupo Cultural Recreativo Semente	1500
Grupo Desportivo Bairro Ponte Anta	900
Grupo Desportivo "A Ronda"	900
Grupo Desportivo da Idanha	900
Grupo Desportivo dos Outeiros	900
Grupo Desportivo Regresso	900
Grupo Recreativo Benfazer C. Desporto	900
Império Anta Futebol Clube	900
Inf. Jardim Infância Costa Verde/Patronato Div. Providência	500
Juventude Desportiva Aldeia Nova	300
Juventude dos Outeiros	300
Liga dos Amigos do Hospital de Espinho	1000
Liga dos Combatentes	3000
Lions Clube de Espinho	500
Novasemente Grupo Desportivo	8000
Núcleo Amigos Saúde Concelho de Espinho	800
Núcleo Modelismo Espinho	500
Oporto Golf Club	5000
Orfeão de Espinho	1500
Paróquia de Anta	5000
Paróquia de Espinho	5000
Paróquia de Paramos	1000
Paróquia de Silvalde	1000
Patinhas sem lar	3900
Probus Clube de Espinho	300
Rancho Folclórico Nossa Senhora dos Altos Céus	1500
Rancho Folclórico S. Tiago de Silvalde	1500
Rio Largo Clube de Espinho	900
Rotary Clube de Espinho	500
Santa Casa da Misericórdia de Espinho	70000
Sociedade Columbófila Andorinhas Paramos	1200
Sociedade S. Vicente Paulo S. Tiago Silvalde	1000
Sociedade S. Vicente Paulo Sr.ª D' Ajuda	1000
Sociedade S. Vicente Paulo - Guetim	1000
Sociedade S. Vicente Paulo - Paramos	1000
Sporting Clube de Silvalde	1000
Sporting Clube de Espinho	50000

Manuel Proença

Semanário Registrado na Direcção-Geral de Comunicação Social sob o n.º 100594

**DEFESA DE ESPINHO**

Fundado em 27/Março/1932  
**PROPRIEDADE** - EMPES - Empresa de Publicidade de Espinho, Lda.  
 Matriculada na Conservatória do Registo Comercial de Espinho sob o n.º 59, folhas 30 do livro C-1  
 Capital Social: 5.200,00 Euros  
 Contribuinte: 500 095 540

**Administração**  
 Fernando Cunha (gerente)

**Detentores com mais de 10% do capital**  
 Solverde - Soc. de Investimentos Turísticos da Costa Verde, Lda.

**Direção**  
 Lúcio Alberto  
 Email - lucio.alberto@mail.telepac.pt

**Redação**  
 Manuel Proença - mjproenca@sapo.pt

**Colaboradores**  
 Carlos Salvador; Eduardo Pedrosa da Costa; Francisco Azevedo; Manuel José Macedo; Marco Lopes; Miguel Mesquita; Paulo Jorge Duarte; Paulo Malheiro; Pedro Luís; Sérgio Santos; Vítor Lancha.

**Colunistas**  
 Américo Loureiro; Ana Filipa Félix; António Regedor; Arcelina Santiago; Esmeralda Laranjeira; Ferreira de Campos; Francisco Goulão; João Guerra; Joaquim Ribeiro; Jorge Madureira; José Sarmento; Manuel Sancebas; Manuela Aguiar; Mário Frota; Marta Pais de Oliveira; Messias Pinto; Padre Rodrigo Lynce de Faria.

**Departamento de Produção**  
 António Guerra

**Secretaria de Administração e Redação**  
 Cristina Fonseca e Fernanda Oliveira

**Serviços Administrativos e Publicidade**  
 Av.ª 8, 456 - 1.º andar - Sala R  
 Ap. 39 - 4501-853 ESPINHO Codex  
 Telef. 22 734 15 25 • Tlm. 936 540 320  
 Fax 22 731 99 11 • Email-empes@sapo.pt

**Departamento de Redação**  
 Av.ª 8, 456 - 1.º andar - Sala H  
 Ap. 39 - 4501-853 ESPINHO Codex  
 Tlf. 227 319 912 • Tlm. 934 032 770  
 Fax 227 319 911  
 Email-defesadeespinho@mail.telepac.pt

**Impressão**  
 NAVEPRINTER - Indústria Gráfica do Norte, SA - E.N. 14 (km 7,05)  
 Apartado 121 - 4471 MAIA Codex

**Tiragem média**  
 3.700 exemplares  
 Depósito Legal n.º 1604/83

**Estatuto Editorial disponível na Internet**  
[www.defesadeespinho.pt](http://www.defesadeespinho.pt)

Os textos (e ilustrações) de Opinião publicados nesta edição são da inteira responsabilidade dos seus autores, não vinculando, direta ou indiretamente, o cariz editorial e informativo deste jornal.

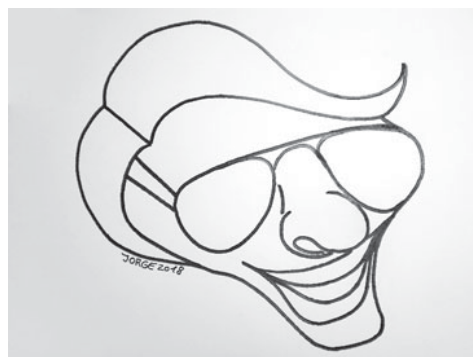


OPINIÃO  
APENAS REFLEXÕES  
Jorge Madureira

## MODAS DE VER

Quem teve a oportunidade de viver nas décadas de 70 e 80, deve, decerto, lembrar-se que a sociedade de consumo nos propunha alguns acessórios de gosto duvidoso, sobretudo para quem usava óculos.

Como sabemos, os gostos são subjetivos e estão em constante mutação – surgem, impõem-se durante um período de tempo mais ou menos longo, recolhem-se no fundo do baú do esquecimento, e renascem décadas depois. Outras vezes, já nem renascem fisicamente por não lhes serem dadas condições para que tal aconteça.



Quebrado o suspense, e longe de querer ressuscitar tal “coisa”, atrevo-me a falar sobre ela. De entre todos os modelos disponíveis na minha infância e adolescência não sei, ainda hoje, qual a razão que me levou a optar por um tão infeliz par de óculos. Tal como muitas outras coisas para as quais não encontramos razão de ser, olhando para as mesmas passado algum tempo, com alguma distância, questionamo-nos como tal foi possível. É natural que, no momento em que estão em voga, as modas nos transmitam a sensação de que

algo nos assenta tão bem que o facto de envergar tal artefacto se nos apresenta tão natural como respirar. Foi esse o caso. Felizmente não fui o único, pois que até gente famosa do mundo da música os usava.

A essência daqueles óculos reinventava as armações que tão bem identificamos como “estilo aviador” mas, desta feita, com lentes transparentes, em vez dos usuais óculos escuros, característicos dos profissionais da aviação – conhecidos como “raibantes”, palavra derivada da famosa marca que todos sabem qual é... acentuada, claro está, pela vincada pronúncia do norte. Por falar nisso, Rui Veloso também os usou em início de carreira e aparece (com eles) na capa de um disco, curiosamente intitulado “Fora de moda”.

O magnetismo exercido por aqueles óculos levava a que, quando a referida armação se partia, lá escolhia eu outra igual/idêntica/parecida. Era demais! Mesmo quando a década de 80 se aproximava do seu término lá continuava eu com os (hoje) tão odiados óculos. O impacto visual era acentuado pelo cabelo empastado de gel e as borbulhas no rosto (o famoso acne juvenil), tal como o

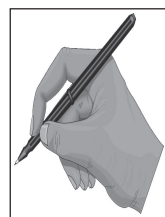
“Chico Fininho”, tão bem retratado pelo pai do rock português.

Dizem os sábios que uma das maiores virtudes do ser humano é a capacidade para se rir de si próprio, e, neste caso, tal afirmação não pode ser mais verdadeira. Ver fotografias dos tempos de antanho só faz sentido quando a crítica mordaz pode ser, saudavelmente, exercida. Só uma análise otimista poderá servir de bálsamo reparador para aquilo que se julgava “datado”.

Já aqui referi, anteriormente, que a provação experimentada por quem usava óculos durante o tempo de escola (anos 70/80) era inevitável e muitos a ela se sujeitaram, de forma involuntária. Foi, de facto, uma época em que, a esse nível, se registou grande intolerância em relação aos portadores de óculos, por parte de quem deles prescindia. Foi, também, uma época em que a exuberância começou a caracterizar os desfiles de moda e a diferença de códigos estéticos começou a impor-se; no entanto, os óculos clinicamente prescritos ainda não tinham ganho um lugar ao sol no mundo da moda. Ao sol, só mesmo os que para esse efeito eram concebidos – esses sim, tinham estilo!

## INCENTIVOS ÀS PEQUENAS E MÉDIAS EMPRESAS PARA COMBATER O DESEMPREGO E A POBREZA

Em Portugal e na generalidade dos Países, há milhares de Pessoas desempregadas, quando existem ao mesmo tempo milhares de empresas de pequena dimensão que precisam de admitir mais um ou dois trabalhadores e que não o fazem por não terem capacidade para pagar o salário mínimo exigido. A questão que se coloca é como dar resposta a estas situações permitindo que mais Pessoas trabalhem e se reduza a pobreza.



OPINIÃO  
DISCURSO DIRETO  
Filipe Volta Milheiro Lima\*

Existem várias abordagens sobre a responsabilidade dos Estados para fazer face à questão dos rendimentos indispensáveis à vida das Pessoas, debatendo-se mais recentemente o designado RBI - rendimento básico incondicional que, em síntese, se traduz na prestação atribuída a cada cidadão, sem qualquer tipo de restrição, suficiente para garantir uma vida com dignidade. É um tema apaixonante que ainda terá de fazer o seu caminho.

Para já, veria com bons olhos uma solução concreta assente na colaboração/articulação entre os Governos e as Empresas/Entidades do setor privado de dimensão reduzida (incluindo as ligadas às atividades culturais, artísticas, da economia social, etc.). O Estado pagaria parte do salário mínimo a trabalhadores desempregados admitidos por essas Empresas que não tenham condições para pagar o salário mínimo nacional.

Por exemplo, em Portugal, uma empresa privada (pequena unidade industrial, oficinas de reparações, grupo artístico, etc.) com 7 ou 8 trabalhadores, precisa de admitir 1 trabalhador mas tem dificuldades em pagar o salário mínimo nacional de 580 euros vezes 14 meses e respetivos encargos. Se o Estado suportasse, por ex: 75% do salário mínimo nacional (435 euros vezes 14 meses, num total anual de 6090 euros), a Empresa pouparia essa quantia e pagaria ao novo trabalhador apenas 145 euros vezes 14 meses e os encargos totais da entidade patronal. O trabalhador ganharia o mesmo que qualquer outro que recebesse o salário mínimo nacional e exerceria uma profissão útil à sociedade, contribuindo para a sua realização individual e familiar. A empresa disporia de um novo trabalhador de que estava necessitado.

Claro que a aplicação desta ideia depara à partida com constrangimentos a vários níveis: há muitos Países que não terão capacidade financeira para a sua aplicação e outros que não têm sequer fixado salário mínimo nacional; os Estados poderiam ser acusados de estarem a desvirtuar a concorrência entre empresas. Na concretização desta ideia teriam de ser definidas muitas variáveis relevantes: - qual a dimensão máxima das Empresas em termos de número de trabalhadores (10

ou 15?); - quantos trabalhadores poderiam ser admitidos por Empresa (1 ou 2?); - qual a duração dos contratos (2 anos renovável?); - seria dada prioridade a desempregados de longa duração sem subsídios de desemprego, a jovens, a desempregados com mais idade, menos habilitações? Questões importantes seriam como caracterizar as empresas que não têm condições para pagar o salário mínimo nacional e qual a percentagem de comparticipação do Estado, por exemplo, 75%?

Na realidade, hoje em dia os Governos já definem inúmeras regras para diversos tipos de subsídios/incentivos a Empresas, consoante as matérias em causa e a proveniência dos fundos. Embora o Estado passasse a assumir novos encargos (porventura elevados), acabaria em termos globais e gradualmente, por pagar menos subsídios de desemprego ou outros subsídios, teria menos custos decorrentes de inatividade/doenças, etc., receberia mais verbas relativas a contribuições, haveria mais atividade económica e maior consumo. Trata-se naturalmente de uma problemática europeia a ser debatida com a finalidade de reduzir os níveis de pobreza e de desemprego.

\* Economista (Anta - Espinho)

## “TOU XIM”? E O CONTRATO É PARA VALER?

“Ligaram-me de uma empresa de fornecimento de energia eléctrica a propor-me dadas condições para a celebração de um contrato.

Sem mais aquelas, sem que eu conhecesse em pormenor as condições, sem que tivesse dado o meu assentimento, consideraram o contrato celebrado, acrescentando um contrato de seguro dos equipamentos e um outro de assistência em caso de avaria”.

Os contratos por telefone estão na ordem do dia...

Cada vez mais os consumidores se confrontam com estas modalidades dos contratos à distância. E nem sempre sabem com que linhas se cosem... perante as consequências deles decorrentes.

Duas hipóteses se perfilam neste particular.

Se a iniciativa do telefonema tiver cabido à empresa, o consumidor só fica, em princí-



OPINIÃO  
DEFESA DO CONSUMIDOR  
Mário Frota

pio, obrigado depois de assinar a oferta ou após a remessa do seu consentimento por escrito.

Disse-se “em princípio”. E assim será: é que, depois da celebração de um contrato não presencial (à distância, por telefone), o consumidor dispõe de 14 (catorze) dias consecutivos para se retractar, ou seja, para dar o dito por não dito. Goza de um direito de desistência exactamente porque a lei lhe confere esse período para ponderar, para reflectir: para ajuizar da conveniência ou não de celebrar o contrato.

Mas para tanto é necessário que do clausulado do contrato (que tem de ser presente ao consumidor por meio de qualquer suporte duradouro) conste o tal direito de desistência.

Por suporte duradouro se entende “qualquer instrumento, designadamente o papel, a chave Universal Serial Bus (USB), o Compact Disc Read-Only Memory (CD-ROM), o Digital Versatile Disc (DVD), os cartões de memória ou o disco rígido do computador, que permita ao consumidor ou ao fornecedor de bens ou prestador do serviço armazenar informações que lhe sejam pessoalmente dirigidas, e, mais tarde, aceder-lhes pelo tempo adequado à finalidade das informações, e que possibilite a respectiva reprodução inalterada.”

Se, porém, do clausulado não constar tal direito (o de desistência), o consumidor dispõe, não de 14 dias, mas de 12 meses para dar o dito por não dito. Sem quaisquer consequências para si. E como forma de penalizar o co-contratante que não observou os ditames da lei.

Se a iniciativa do telefonema tiver, no entanto, partido do consumidor, o contrato considera-se, em princípio, celebrado. Mas o fornecedor tem de o confirmar em 5 (cinco) dias mediante a remessa de todo o clausulado do contrato de onde constará o período de reflexão ou de ponderação de 14 (catorze) dias dentro dos quais poderá ocorrer a desistência. Se não constar, observar-se-á o mesmo

que na hipótese anterior: o período para o exercício do direito de desistência será então de 12 meses.

No caso da celebração, não de um só contrato de fornecimento de energia, mas ainda do de seguro e do de assistência, o que nem sequer se revelou no momento do contacto com o consumidor, há manifestamente violação da lei. É que “o consumidor não fica obrigado ao pagamento de bens ou serviços que não tenha prévia e expressamente encomendado ou solicitado, ou que não constitua cumprimento de contrato válido...” (n.º 4 do artigo 9.º da LDC – Lei de Defesa do Consumidor).

O que se estranha é que empresas de certo porte façam por ignorar as leis em vigor e atentem contra os direitos do consumidor, aproveitando-se, tantas vezes, do menor conhecimento que os consumidores têm dos seus próprios direitos para desferir golpes baixos como estes que revelamos.

Cuidado, pois!

“Cautelas e caldos de galinha nunca fizeram mal a ninguém”!

apDC – DIREITO DO CONSUMO – Coimbra  
(Por decisão própria, o autor não escreve segundo o novo Acordo Ortográfico)

## Escola Básica de Anta em concurso no 'Heróis da Fruta - Lanche Escolar Saudável'

A Escola Básica de Anta - Sala Pré Escolar 1, Sala Pré Escolar 2, tem um vídeo a concurso no âmbito da 7.ª edição do projeto 'Heróis da Fruta - Lanche Escolar Saudável', em <http://www.apcoi.pt/heroisdafruta7/web/hinodafruta/?fs=&id-hino=337>.

A APCOI - Associação Portuguesa Contra a Obesidade Infantil já apresentou os 327 videoclipes criados pelos milhares de alunos das escolas que participam este ano letivo na 7.ª edição do projeto 'Heróis da Fruta - Lanche Escolar Saudável'. Nesta divertida competição que se assemelha a um "festival da canção" interescolar, as crianças partilham a cantar as lições sobre nutrição e saúde que aprenderam ao longo dos últimos meses e convidam todos os

portugueses para escolher e votar no seu vídeo favorito através do site: [www.heroisdafruta.com](http://www.heroisdafruta.com).

A votação, aberta a todo o público, decorre até às 23h59 do dia 15 de março no site [www.heroisdafruta.com](http://www.heroisdafruta.com) e vai apurar 80 finalistas: os três mais votados, bem como o mais partilhado de cada distrito ou região autónoma.

Mário Silva, presidente e fundador da APCOI e mentor do projeto 'Heróis da Fruta - Lanche Escolar Saudável' lembrou que "cada voto em qualquer hino dos heróis da fruta reverte como donativo para a 'Missão 1 Quilo de Ajuda', o nosso fundo social que nos permite distribuir gratuitamente cabazes semanais nas escolas para apoiar a inclusão de fruta no lanche esco-

projeto: **HERÓIS DA FRUTA** lanche escolar saudável

publicidade

Selecione um distrito: Aveiro | Selecione um concelho: Espinho  
Selecione um hino: Escola Básica de Anta - Sala Pré Escolar 1, Sala Pré Escolar 2

Ver Lista Completa | Ver outro hino à sorte

Os alunos da Sala Pré Escolar 1, Sala Pré Escolar 2 de Escola Básica de Anta, Anta-Espinho - Espinho fizeram este "Hino dos Heróis da Fruta" para espalhar magia, saúde e solidariedade pelo país!

O que é isto dos "Hinos dos Heróis da Fruta"? [Saber mais...](#)

Letra do nosso hino:  
GOSTO TANTO  
GOSTO TANTO  
GOSTO TANTO DE  
MACA  
CRUA, COZIDA OU  
ASSADA  
EU GOSTO DA FRUTA  
TODA  
A TRINÇA OU EM  
SALADA  
REFRÃO  
NÓS COMEMOS MUITA  
FRUTA  
SABEMOS QUE NOS  
FAZ BEM  
P'RA SERMOS SUPER  
SAUDÁVEIS

CLUBE PELICAS

Associação Portuguesa Contra a Obesidade Infantil

Patrocinadores

Aquafresh

Frubis

Agora precisamos da sua ajuda para serem os finalistas da região!

Este "Hino dos Heróis da Fruta" tem: **34 votos**  
Última atualização da contagem dos votos: 2018-02-20 às 10:24:19

Para votar por telefone: 760.456.296

lar dos alunos mais carenciados do país".

Mário Silva, acrescentou ainda que "todas as pessoas que votarem nos videoclipes dos heróis da fruta ficarão também habilitadas a ganhar fantás-

tics prémios imediatos. São mais de mil e quinhentas experiências à escolha para parques aquáticos, zoológicos, museus, aquários, centros de ciência viva e parques de diversões".

## "Documentário em animação: Olhares sobre o mundo e a história"

Em fevereiro, o Ciclo de Animação "Ficção e Realidade" continua com o programa "Documentário em animação: Olhares sobre o mundo e a história" - uma seleção de filmes de animação que abordam temas intemporais, histórias pessoais, no decurso do século XX. Com cinco curtas-metragens, esta sessão não deixará nenhum espectador indiferente perante o olhar de cada realizador sobre as diferentes e vari-

adas temáticas abordadas. Falamos de um marcante relato de prisioneiras na ex-Alemanha Oriental, passando pela Guerra Civil Espanhola e ainda pela história de um jovem norueguês, cujos abusos e violência sofridos em casa, levaram-no a um abrigo para mulheres vítimas da mesma situação. "Fraturadas - A Prisão Feminina de Hoheneck", de Volker Schlecht, Alexander Lahl (Alemanha); "Mazier", de Anja Grosswig (Alema-

nha); "O Abrigo", de Robin Jensen (Noruega); "5 anos depois da Guerra", de Samuel Albaric, Martin Wiklund e Ulysse Lefort (França) e por fim "Radio Dolores", de Katarrina Lillqvist (Finlândia) são obras que, pela sua diversidade e universalidade, garantem que não irá desviar o olhar da tela durante a sessão.

Não querendo desvendar muito mais do que se avizinha como uma experiência pessoal

e única, retratada nestes "olhares sobre o mundo e a história", junte-se a nós, já este domingo, dia 25, pelas 18 horas, no Auditório Nascente (Rua 16, 1200 - Espinho).

A sessão é para maiores de 14 anos e a entrada é livre.

O Ciclo de Animação "Ficção e Realidade", que integra o CINANIMA+, promete, assim, uma programação diferenciada, apelativa e em diferentes formatos, destinada a um público adulto. Podemos desde já adiantar que em março a longa-metragem a apresentar será igualmente imperdível.

## Ensinar Francês no Século XXI

À semelhança de anos anteriores, no âmbito da Festa da Francofonia 2018, irá decorrer na Escola Dr. Manuel Gomes de Almeida, no dia 14 de março, das 14h30 às 17h30, uma formação intitulada "Enseigner Le Français Au Xxie Siècle" (Ensinar Francês no Século XXI).

Este seminário integra as celebrações da Festa da Francofonia, em Espinho, organizada pelo Agrupamento de Escolas Dr. Gomes de Almeida, o Agrupamento de Escolas Dr. Manuel Laranjeira, a Escola Profissional de Música de Espinho e a Escola Profissional de Espinho, em colaboração com o Instituto

Francês, a Câmara Municipal de Espinho, o Centro Multimeios e as Edições ASA, entre outros, e contará com a presença das formadoras Carlota Madeira (AE Dr. Gomes de Almeida): "De l'oral en cours de FLE à son évaluation" e Lídia Marques (AE Dr. Manuel Laranjeira) & Dra. Paula Costa (Externato Ribadouro / Externato Camões) "Activités pédagogiques aussi innovatrices qu'efficaces pour la classe de FLE".

As inscrições serão gratuitas e deverão ser feitas através do email [festadafrancofoniaspino@gmail.com](mailto:festadafrancofoniaspino@gmail.com) e aos participantes será atribuído um certificado.

## "Entre Mulheres"

A 'Montanha D'Afectos - Associação de Apoio Social' e o Rotary Club de Espinho, vão promover um jantar/palestra intitulado "Entre Mulheres" (evento também para homens), subordinado aos temas "Violência Doméstica", "Violência no Namoro" e "Violência na 3.ª Idade".

O evento que contará com um painel de "oradoras de

excelência", animação musical, poesia no feminino e fados da casa, irá realizar-se no restaurante Pátio D'Avó, situado na Rua 20, n.º 214, em Espinho, no dia 2 de março, às 20 horas e estará integrado nas comemorações do Dia Internacional da Mulher.

As reservas poderão ser feitas para o tlm 913859387 ou para o Email [montanhadafectos@hotmail.com](mailto:montanhadafectos@hotmail.com).

## "Retratos de passagem" de Leonor Sobral

"Retratos de passagem" é o livro da autoria de Leonor Sobral que irá ser apresentado no sábado, às 15h30, na Biblioteca Municipal de Espinho José Marmelo e Silva, numa sessão que irá contar com a participação das artistas Irene Vieira e Aurora Gaia e que terá a apresentação da Professora Doutora Carmen Matos Abreu.

## "2 Percursos" na Galeria de Arte a partir de 10 de março

"2 Percursos" é o título da exposição de desenho, pintura e escultura da autoria de Dulce e João Barata Feyo que irá estar patente ao público na Galeria de Arte, na Rua 25 n.º 318, em Espinho, a partir

de 10 de março, às 16 horas. "...Conceções diferenciadas em vidas paralelas! Desenho Escultura e Pintura como exercício de Liberdade...", estará patente ao público até 10 de abril.

## Nascente promove curso sobre Arte em Portugal no Século XX

"A Arte em Portugal no século XX" é o tema do curso que a Cooperativa Nascente inicia no próximo dia 28, orientado por Manuel Ferreira da Silva, professor de História da Arte na Escola Secundária Manuel Laranjeira e estudioso e divulgador das linguagens artísticas. Com nove sessões e uma visita de estudo, o curso terá um total de 15 horas e realiza-se à quarta-feira, das 19 às 20h30, na sede da Nascente.

Os destinatários do curso são todos os que se interessem por esta temática, sem consideração de conhecimentos prévios. No final, será entregue um certificado a todos os participantes e os interessados poderão inscrever-se através do email [comunicacao@nascente.org.pt](mailto:comunicacao@nascente.org.pt) e telefone 227331350.

Num ano em que se evoca o centenário da morte do Pintor Amadeo de Souza-Cardoso, ocorrida em Espinho em Outubro de 1918, esta formação pretende abordar tendências, obras e autores significativas da arte em portuguesa ao longo do último século, de Amadeo a Paula Rego. Os objetivos estabelecidos pelo professor responsável referem o conhecimento dos momentos mais significativos da produção artística portuguesa no século XX e sua integração no cenário artístico internacional, estabelecendo relacionamentos, detetando e interpretando aspetos de convergência ou divergência, e procurando compreender a diversidade de fatores condicionantes das práticas e das linguagens utilizadas em contexto português.



Foto DIREITOS RESERVADOS

# SOBRE O 37º CONGRESSO DO PSD

## 1 - MULHERES DESAPARECIDAS EM CONGRESSO

Há dois anos, em Espinho, saudei o que parecia ser o princípio da emergência das mulheres dentro do PSD e falei, esperançosamente, não ainda em fortes ventos de mudança, mas numa "brisa de social-democracia à sueca". De facto, a lista da direção do partido tinha uma maioria feminina entre os vice-presidentes e a paridade no conjunto da Comissão Política (nos outros órgãos do partido já não era bem assim...).

Agora, há apenas duas mulheres numa Comissão Política solidamente masculina e, nos outros órgãos institucionais, neste aspeto, também nada de novo e de bom se nos oferece.

Ainda nem as contas fiz de percentagens, bastou-me olhar o palco dos eleitos



Manuela Aguiar  
Em três palavras

para ter a certeza do tremendo desequilíbrio de género, que assim se deteta a olho nu.

Mas o mais dececionante é perguntar onde estão, o que fizeram de positivo, ou como se posicionam para o futuro essas mulheres que o "passismo" inventou nas suas listas... Todas elas surgiram num congresso para desaparecerem no seguinte. Na cena política portuguesa muitas têm sido as figurantes para a fotografia, e muito poucas as protagonistas para a história

## 2 - OS HOMENS QUE QUEREM SER FUTURO

Nesta lista, a dos protagonistas prováveis da vida futura do PSD - lista que é mais importante de todas - só há mesmo homens!

E poucos. Rui Rio, naturalmente, Entre os mais novos, destacaria, pela sua inteligência e moderação, Paulo Mota Pinto, no centro-esquerda e, no centro-direita, para além do nosso conterrâneo, Luís Montenegro, por exemplo, Carlos Moedas.

Foi bom que Montenegro tivesse surgido como a grande surpresa do Congresso na oposição a Rui Rio. Por um lado, veio acabar com a utopia do consenso perfeito, que é coisa que não existe em nenhum partido democrático. Não quero dizer que não deva ser tentada e levada tão longe quanto possível e acho que muito bem andou Rio quando a procurou com Santana Lopes, Depois de uma campanha eleitoral correta nos discursos, seguiu-se uma magna reunião com o mesmo nível de civilidade (se descontarmos os apupos a Elina Fraga, que, graças a isso, se tornou o único nome feminino daquela espécie de clube fechado de notáveis).

Montenegro surgiu na hora certa, a tempo de dizer que o simpático e popular Santana não passou de "estrela convidada", cabeça de cartaz num tempo breve. Mais significativo ainda: a tempo de dizer que Passos Coelho terminou ali um ciclo e saiu, com uma ovação final, não só do pavilhão do evento, como da

vida partidária.

Excelente prognóstico de futuro, porque como afirmava Sá Carneiro, sempre atual (os génios têm o privilégio de ser intemporais): "Portugal precisa tanto de mudança, como de moderação". É, sem dúvida, excelente, ter dos dois lados do PSD (o tal partido que vai do centro-direita ao centro-esquerda), homens reformistas, pragmáticos e dialogantes.

## 3 - DA POLÍTICA AO FUTEBOL

Eu gosto de separar as águas, entre a política e o futebol. Como portista que sou, separo, mas não à maneira do Rio, evidentemente! Se no partido estou no seu setor ideológico, em termos de futebol pertence ao clube de Montenegro.

Seja-me, pois, permitido, terminar numa nota de bom-humor, muito supersticioso. Rio é o homem que nunca perdeu uma eleição na vida, por mais improvável que fosse a sua vitória (à atenção de António Costa...). E é também o líder que, quando está no poder, dá imensa sorte ao FCP! Com a má vontade dele, em relação ao futebol em geral e ao FCP em particular, o Porto costuma ganhar. Assim seja!

## AGENDA

### 22 de fevereiro

10h15 e 14h15 - Multimeios "Os Maias" - Teatro para Escolas

Classificação etária: 11.º ano  
Encenação: Alexandra Oliveira  
Produção: Associação Teatro Educação

Nota: Requer marcação prévia.  
Os Maias" de Eça de Queirós é uma obra emblemática da literatura portuguesa que merece toda a nossa atenção. Nesta adaptação teatral de " Os Maias" podemos conhecer várias personagens, onde destacamos: Afonso da Maia, Carlos da Maia e Maria Eduarda. A história parece simples, mas esta adaptação teatral mostra muitos outros acontecimentos paralelos que dão ao espetáculo uma vivacidade e humor muito atraentes para o público.

### 22 a 28 de fevereiro

16h30 e 21h30 - Cinema do Multimeios  
"The Post"  
Diretor: Guillermo del Toro  
Atores: Sally Hawkins, Octavia Spencer, Michael Shannon  
Categoria: drama

Em 1963, durante o auge da Guerra Fria, Elisa (Sally Hawkins), uma solitária empregada de limpeza muda que trabalha num laboratório governamental, vê a sua vida mudar para sempre quando, com a sua colega Zeldá (Octavia Spencer), descobre o resultado de uma experiência ultrasecreta: um estranho ser aquático que vive num tanque.

Nota: 22 de fevereiro, apenas sessão às 21h30.

### 23 de fevereiro

10 às 11 horas - Biblioteca Muni-

cipal José Marmelo e Silva  
Visitas Guiadas à Biblioteca Municipal José Marmelo e Silva, por marcação. Perceção do circuito documental, da organização da biblioteca e dos vários espaços e serviços disponibilizados. Curiosidades acerca do patrono José Marmelo e Silva.

Público-alvo: todos os ciclos de ensino (1 turma) e público em geral (máx. 26 pessoas). Inscrições: <http://goo.gl/VUFAYu>

### 23 e 24 de fevereiro

21 horas - Casino Espinho  
Espetáculo dos Samba Lêlê  
Os Samba Lêlê chegam ao Casino Espinho a 23 e 24 de fevereiro, para duas noites de verdadeiro samba, tal como é tocado e cantado nas mais famosas rodas de samba do Rio de Janeiro. O grupo Samba Lêlê foi formado em 1973 por um grupo de estudantes brasileiros da Universidade de Coimbra, que decidiram unir-se pela mesma paixão, a originalidade do samba brasileiro. Desde então, os Samba Lêlê têm feito inúmeras apresentações, tanto em Portugal como no estrangeiro, tendo sido reconhecidos e oficialmente apadrinhados em 2005 pelo mais famoso grupo de samba do mundo, os Fundo de Quintal e pelo grande ícone da música brasileira, Beth Carvalho. No Sábado, dia 24 de fevereiro, o jantar celebra os sabores da lampreia.

22 horas - Casino Espinho  
Ricardo Rocha Duo  
Música ao vivo no bar The Joker com entrada livre

### 24 de fevereiro

11 horas - Biblioteca Municipal José Marmelo e Silva  
"HISTÓRIAS DA VIDA EM DÓ MAIOR"

Era uma vez uma "contadora de histórias" e uma "cantadora e tocadora de histórias". Convictas de que a "união faz a força", deram início a este projeto, que visa estimular a curiosidade e o gosto pela descoberta, quer através da leitura, quer através da música.

15 horas - Biblioteca Municipal José Marmelo e Silva  
Lançamento do livro "RETRATOS DE PASSAGEM" de Leonor Sobral

15h30 - Planetário Digital Imersivo do Multimeios  
"A Vida das Árvores"  
"A Vida das Árvores" é uma divertida e educativa sessão de planetário que nos fala do fascinante mundo das árvores. Mostra como elas conseguem vencer a gravidade para transportar água até ao topo das suas copas, como funciona a fotossíntese e de que forma é que as árvores contribuem para a diversidade da vida na Terra através da produção de oxigénio. A história é apresentada por duas personagens muito peculiares: uma joaninha de nome Dolores e o seu melhor amigo, um pirilampo chamado Miguel. "A Vida das Árvores" é uma sessão de planetário perfeita para toda a família, que promove a consciencialização para a proteção da natureza em que vivemos...

Classificação: maiores de 4 anos

16h30 - Planetário Digital Imersivo do Multimeios  
"Nós somos Aliens" (3D)  
Terra. Agora é um mundo pequeno. A raça humana está ligada melhor e mais rápido do que nunca, mas e sobre outro qualquer lugar? Poderíamos um dia ser parte de uma comunidade galáctica, compartilhar

o nosso conhecimento e ideias? Ou é a Terra o único planeta com vida? "Nós somos Aliens!" leva-nos numa viagem épica, na procura de evidências sobre vida extraterrestre...

Classificação: maiores de 8 anos

21h15 - Planetário (Multimeios)  
Ainda não ouviu a novidade? A Lua está na moda outra vez... e de que maneira!

Como nos dias gloriosos da Corrida Espacial do anos 60 e 70, os exploradores espaciais estão a dedicar a sua atenção para a nossa vizinha mais próxima. Esta fantástica sessão de planetário mostra-nos a nova e emocionante competição que está a acontecer - a luta pelo prémio Google Lunar X! Esta missão desafiante tem vários objetivos, para começar cada equipa concorrente deve criar, enviar e aterrar uma sonda robótica na Lua, depois terá de percorrer 500 metros na superfície lunar, e, finalmente, enviar vídeo e imagens de volta para a Terra. Após completar estes desafios, o grupo vencedor recebe o fantástico prémio de 30 milhões de dólares! Junte-se a nós para descobrir tudo acerca deste projeto, desde os problemas que as equipas têm de ultrapassar até aos avanços tecnológicos que esta competição nos vai trazer!

21h30 - Auditório de Espinho (Academia de Música)  
"O Senhor Ibrahim e as Flores do Alcorão" de Eric-Emmanuel Schmitt

Seiva Trupe Teatro Vivo  
Duração: 80 minutos

Numa linguagem simples mas profundamente filosófica e humanista, desaguando numa emocionante história condensada com humor, Eric-Emmanuel Schmitt, filósofo e dramaturgo, um dos mais prolíficos e premiados escritores

do nosso tempo, narra um caso de um jovem judeu e de um velho merceeiro árabe. O jovem vive só e com um pai frio e distante. O Senhor Ibrahim, o merceeiro árabe, é acolhedor e simpático. Juntos vivem uma série de aventuras e edificam uma amizade que ultrapassa todas as fronteiras. Uma obra de sabedorias, de tolerância, bondade e fraternidade, numa vulcanidade atualíssima.

Eric-Emmanuel Schmitt (autor), José Carlos Barros (cenografia), Júlio Filipe (desenho de luz), Leticia Santos (assistente de indumentária), Rita Reis (assistente de encenação e direção de cena), Júlio Cardoso (versão cénica e direção), Fernando Soares e Miguel Batista (interpretação), Filipe Gonçalves (edição de som), Filipe Cardu (operação de luz e som), Hernâni Costa Miranda (execução do cenário), Filipe Cardu, Luís Ternús e Matu (montagens cénicas), Nuno Sousa Pereira (painel publicitário) e António Alves (fotografia).

### 25 de fevereiro

15h30 - Planetário (Multimeios)  
Lendas do Céu Noturno: Perseu e Andrómeda

Perseu e Andrómeda é uma divertida versão da história da princesa Andrómeda, que, por castigo divino pela vaidade de sua mãe, é sacrificada a um monstro marinho - e salva pelo herói Perseu.

Duração: 40 minutos  
Classificação: maiores de 4 anos  
Projeção Imersiva a 360º

16h30 - Planetário Digital Imersivo do Multimeios  
"Seleção Natural"  
Junte-se ao jovem Charles Darwin numa viagem de aventura e de exploração, circum-navegando o mundo a bordo do

H.M.S. Beagle. Venha ouvir o próprio Darwin revelar como encontrou e como funciona o mecanismo simples e elegante que explica a evolução de toda a vida na Terra: Seleção Natural. Para além do seu conteúdo científico e educativo, Seleção Natural, é uma sessão com imagens e animações fantásticas e uma banda sonora excepcional. Esta sessão foi criada e produzida por uma das maiores produtoras de conteúdos imersivos, a Mirage 3D com sede na Holanda. Esta foi meticulosamente produzida e conjugada na perfeição animação foto realista e filmagens reais para mergulhar o espectador no maravilhoso mundo de Darwin!  
Classificação: maiores de 8 anos

### 27 de fevereiro

9 horas - Multimeios  
Sessão de sensibilização "Sustentabilidade é competitividade"  
A Associação de Desenvolvimento do Concelho de Espinho enquanto entidade coordenadora do Contrato Local de Desenvolvimento Social de 3ª Geração denominado por Espinho Vivo, promove, em parceria com a Associação Portuguesa de Ética Empresarial, sessão para dirigentes e empresários/as, subordinada ao tema "Sustentabilidade é Competitividade".  
Sessão gratuita, sujeita a inscrição: <https://goo.gl/Sw9F9D>

10 horas - Biblioteca Municipal José Marmelo e Silva  
No Laboratório do Abecedário Público-alvo: 1.º e 2.º ciclos do Ensino Básico, durante o período letivo (1 turma)  
Inscrição prévia: <http://goo.gl/VUFAYu>  
Sinopse: Oficina de escrita criativa dinamizada pelos funcionários da Fábrica de Palavras.

## Telefones úteis

A. Viação Espinho	227 341 296
Biblioteca	227 335 800
Bomb. V. Espinho	227 340 005
Bomb. V. Espinhenses	227 340 042
Câmara Municipal	227 335 800
Casino Espinho	227 335 500
Centro de Saúde	227 334 020
Cliesp	227 330 410
Clínica Costa Verde	227 345 885

Clínica N.ª S.ª d'Ajuda	227 342 695
Clínica S. Pedro	227 344 714
Clín. Dr. J. Mendes & Filha	227 341 710
COGE - Clínica Santa Casa	227 330 960
Policlínica	227 330 640
CIT - Rua 19	227 330 631
EDP - Avarias	800 506 506
EDP - Leituras	800 507 507
EDP - Comercial	808 505 505
Estação CP	808 208 208

Fisioclínica	227 314 986
Brigada Fiscal	227 341 196
Hospital Espinho	227 331 130
Hospital V. N. Gaia	227 865 100
S. Sebastião (S.M.Feira)	256 379 700
Junta Freguesia de Espinho	227 344 418
PSP	227 340 038
Registo Civil	227 332 060
Repartição Finanças	227 332 070
Saneam. Básico (avarias)	227 335 840

Segurança Social	227 341 956
Táxis (Câmara)	227 343 167
Táxis (Conc. Espinho)	800 208 202
Táxis Costa Verde	227 340 118
Táxis (N.ª Sr.ª d'Ajuda)	227 340 010
Táxis União, Lda.	227 348 017
Táxis Unidos	227 342 232
Táxis Verdemar	227 343 500
Tesouraria Fazenda Pública	227 332 087
Tribunal	227 331 330

## Anta

Assoc. Socorros Mútuos de S. Francisco de Assis de Anta	227 340 103
Farmácia	227 341 109
Farmácia MAIS	227 341 409
Junta Freguesia	227 346 453
Lar da 3.ª Idade	227 330 900
Unidade de Saúde	227 334 060
Táxi	966 527 887 / 227 325 242

## Guetim

Junta Freguesia	227 344 226
-----------------	-------------

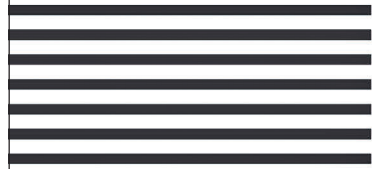
## Paramos

Centro Social	227 330 870
Farmácia	227 346 388
Junta Freguesia	227 342 710
Reg. Engenharia	227 342 023
Unidade de Saúde	227 345 001

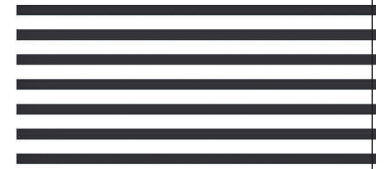
## Silvalde

Junta Freguesia	227 344 017
Unidade Saúde Marinha	227 343 101
Unidade Saúde Silvaldinho	227 343 642



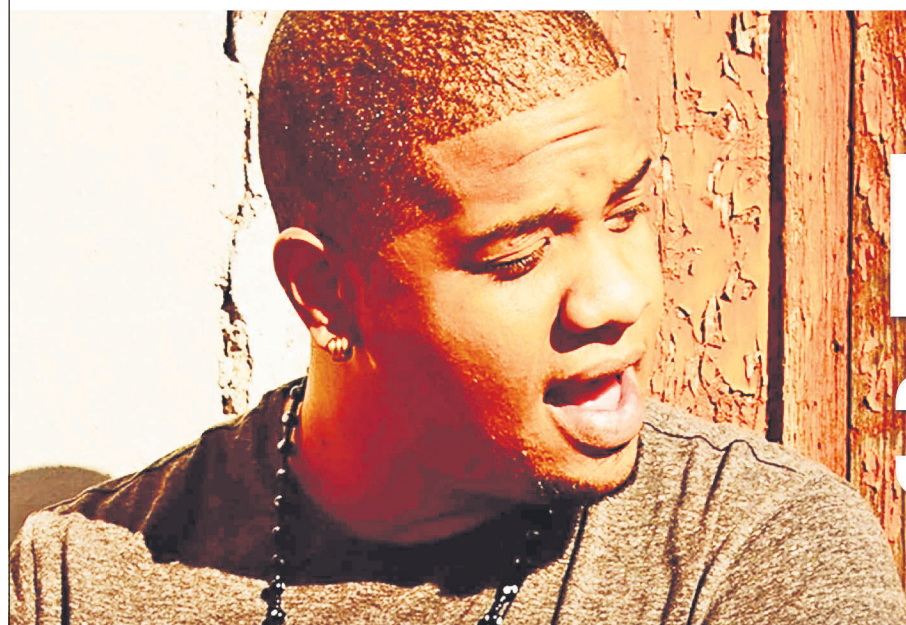


# CASINO ESPINHO



ANA 2 MAR  
CAROLINA

JANTAR CONCERTO m80 rádio



RENATO MONT  
3 MAR JANTAR CONCERTO



9 | 10  
MAR  
NOITES  
MÁGICAS

DAVID  
SOUSA  
JANTAR ESPECTÁCULO



SOLVERDE  
CASINOS · HOTÉIS



DESTAQUE  
ENTREVISTA

# “É um orgulho ir onde quer que seja com o símbolo do nosso clube nos nossos coletes, representando assim a cidade”

## Moto Clube de Espinho pretende arranjar um espaço próprio para a sua sede

O Moto Clube de Espinho é uma associação sem fins lucrativos, fundada em 26 de julho de 1994. Esta associação nasceu através de uma iniciativa que tinha como objetivo principal “promover o convívio e lazer entre amigos das duas rodas, sentindo a necessidade de criar um símbolo próprio que nos identificasse no mundo motard em todos o País”. Em entrevista ao jornal *Defesa de Espinho*, o presidente da Direção do Moto Clube de Espinho, Joaquim Vitorino dá conta, entre outras coisas, dos objetivos que esta nova Direção pretende ver implementados.



A nova Direção do Moto Clube de Espinho quer “dar continuidade ao bom trabalho que as direções precedentes têm feito”

Manuel Proença

- Quais os propósitos desta nova Direção do clube?

“Esta nova Direção foi eleita em assembleia por todos os sócios. O nosso objetivo é dar continuidade ao bom trabalho que as direções precedentes têm feito pelo nosso clube. Temos algumas ideias e objetivos, como por exemplo, tentar arranjar um espaço próprio para o nosso clube. Vamos ver se concretizámos este desejo de todos nós em breve”.

- Como são vistos os motards espinhenses no país e nos outros países?

“Nós motards espinhenses somos bem vistos por onde quer que passemos, pelo



**Clínica Médico-Dentária  
Rosa Neves, Lda.**

CHEQUE DENTISTA (alargado aos 16 e 18 anos) • IMPLANTOLOGIA  
PRÓTESE FIXA/REMOVÍVEL • ORTODONTIA

Rua 29, n.º 696 (entre as ruas 26 e 24)

Marcações pelos telef.: 22 734 01 16 e 91 496 13 67

Clínica Dentária de Reabilitação Orofacial



- IMPLANTOLOGIA
- CIRURGIA ORAL
- ESTÉTICA DENTÁRIA
- REABILITAÇÃO ORAL
- ORTODONTIA
- ODONTOPEDIATRIA
- OCLUSÃO
- ENDODONTIA

DR. JORGE PACHECO  
\* Master em Implantologia

DR. TOMÁS PACHECO  
Aberto aos sábados - Cheque-Dentista - EDP - CGD - SAMS - SAMS Quadros  
Saúde Prime - Victoria Seguros - Future - Healthcare - Salvador Caetano

Rua 8, n.º 381 ESPINHO 227 342 718 / 929 074 937  
espinho@clinicaspacheco.com



**MÉDICOS  
DENTISTAS**

**JORGE FERREIRA  
BRUNO MORRIS**

SAMS QUADROS  
SAMS \* CGD  
ADVANCE CARE \* MÉDIS

Edifício S. Pedro  
Sala W

Rua 23, n.º 174  
Telef. 22 734 86 93

**CLÍNICA MÉDICO**  
LEOPOLDINA SANTOS TAVARES

- MEDICINA DENTÁRIA
- TERAPIA DA FALA
- PSICOLOGIA

Acordos: SAMS QUADROS - CGD - MULTICARE

Rua 23, n.º 773 - 1.º Esq. - 4500-277 ESPINHO • Telef. 227324121 • Tlm. 967742865



Especialidade em Peixe de Mar

**Os Melinhos**

**Restaurante Marisqueira, Lda**

Rua 2, n.º 1269 - 4500-261 Espinho • Telef. 220193486 • Tlm. 916921089



menos é com essa ideia com que ficamos quando viajamos pelo País. A nossa cidade é muito conhecida a nível nacional, principalmente pelas nossas praias”.

**- Por que razão não se realizou ainda um encontro de moto clubes em Espinho?**

“Já foram realizados pelo Moto Clube de Espinho pelo menos quatro eventos abertos ao público: dois deles no espaço da feira semanal; um na antiga tourada; e um na nave desportiva. Eventos esses que trouxeram centenas de motards de todo o País à cidade de Espinho e que correram bastante bem. Quem sabe, se com a nova Direção não se voltarão a realizar eventos desta envergadura”.

**- O que costumam fazer quando partem para um passeio e quais os objetivos?**

“Quando saímos em grupo para um passeio ou convívio, colocamos os nossos coletes de cabedal, que o nos identifica e o nosso objetivo é manter a nossa união e, principalmente, fazer novas amizades na estrada, com outros grupos motards.”

**- Há algumas atividades que façam durante os vossos encontros?**

“Neste momento as únicas atividades que temos feito são os aniversários do Moto Clube de Espinho e o jantar de Natal. Temos feito estes eventos só e apenas para os sócios. Mas o objetivo é, quem sabe, poder fazer um aniversário aberto a toda a comunidade motard e não só, a todos os amigos que gostem e queiram participar em conjunto conosco nos nossos eventos”.

**- Penso que costumam colaborar, por exemplo, em provas de atletismo?!...**

“Sim, por norma a organização de certas provas de atletismo pedem-nos ajuda para cortarmos as estradas



com as nossas motos, orientarmos o trânsito, fazermos escolta, colaborando em simultâneo com os agentes de autoridade.

O Moto Clube de Espinho também já participou em desfiles de Pais Natal, eventos de cicloturismo. Já participamos na grandiosa festa em honra de Nossa Senhora da Ajuda, levando o andor do Santo padroeiro dos motards - São Rafael.

Participamos também com um stand do Moto Clube de Espinho num evento que decorreu na Nave Desportiva, onde estavam presentes todas as associações do concelho de Espinho. Tivemos a participação numa exposição de modelismo que decorreu na Junta de Freguesia de Es-

pinho, juntamente com o Clube Automóvel de Espinho.

No entanto, estamos sempre disponíveis para ajudar em eventos deste género no nosso concelho”.

**- Acha que os motards são respeitados pela generalidade dos automobilistas?**

“De uma forma geral temos que dizer que sim. Claro que há as exceções, mas no

## DESTAQUE ENTREVISTA

mais participativos do que aquilo que temos sido nestes últimos anos. Sempre que possível vamos tentar estar presentes nos eventos culturais da cidade. Estamos também receptivos a convites para eventos no nosso concelho”.

**- Já têm uma sede ou um espaço próprio?**

“Infelizmente não temos um espaço próprio. Neste momento a nossa ‘sede’ é na casa de pasto ‘Manuel da Feira’, atrás do Tribunal, na rua 26. O senhor Neves disponibiliza-nos um pequeno espaço dentro do seu espaço para guardarmos os nossos pertences, desde troféus, medalhas, recordações de outros moto clubes e de concentrações em que participamos.

É ali também que nos encontramos uma vez por semana (quinta-feira) para discutirmos ideias, eventos, reuniões, etc..”

**- O que vos dizem, lá fora, sobre a cidade de Espinho?**

“Sobre a cidade de Espinho, as pessoas apenas falam bem. Espinho é uma cidade bastante agradável, acolhedora, com boas gentes, boa comida. A nossa cidade é para nós um orgulho! Por isso para nós é também um orgulho ir onde quer que seja com o símbolo do nosso clube nos nossos coletes, representando assim a cidade de Espinho por onde quer que passemos”.

**- Quais os sonhos para o futuro do vosso clube?**

“Neste momento pretendemos relembrar ao povo da nossa cidade que existimos. Temos andado um bocado esquecidos. Vamos tentar ser

## Joaquim Vitorino novo presidente do Moto Clube de Espinho

Joaquim Vitorino é o novo presidente da Direção do Moto Clube de Espinho desde o início do mês. Os novos corpos sociais estarão em funções no biénio 2018/2019. Eis a sua constituição:

**Direção** - Presidente, Joaquim Vitorino; vice-presidente, David Oliveira; tesoureiro, José Gouveia; 1.º secretário, José Nascimento; 2.º secretário, Alberto Silva; 1.º vogal, Paulo Silva; 2.º vogal, Albertina Silva; 3.º vogal, Nuno Rocha.

**Assembleia Geral** - Presidente, César Milheiro; 1.º secretário, José Carvalho; 2.º secretário, Vítor Gaspar.

**Conselho fiscal** - Presidente, Manuel Silva; secretário, Amadeu Couto; relator, Jorge Ramos.



Em Espinho,  
a tradição tem um nome



227331240 / 962065450 / 913455034 / cliente@aipal.pt

# Tigres perdem invencibilidade em casa e baixam para terceiro

O Sporting Clube de Espinho baixou ao terceiro posto da tabela classificativa da Série B do Campeonato de Portugal ao sofrer a sua primeira derrota, em casa, esta temporada. Os tigres, que estavam a vencer o Amarante por 1-0, deixaram-se empatar já em tempo de compensação antes do intervalo e sofreram um segundo golo já no segundo tempo.

## Manuel Proença

Com Rui Quinta na bancada, a cumprir castigo, os tigres estiveram muito longe dos seus melhores momentos desta época em jogos em casa. E talvez por isso tenham sofrido a derrota ante os transmontanos que conseguiram por em prática um futebol bem estruturado, organizado quer defensiva, quer ofensivamente.

A equipa do Sporting Clube de Espinho entrou muito bem na partida e deu, por isso, a ideia de que se iria assistir a um jogo dominador. Mas foi 'sol de pouca dura'! Depois de cinco minutos verdadeiramente avassaladores por parte

da equipa espinhense, aos poucos os amarantinos conseguiram travar todo o ímpeto, quer com as excelentes marcações defensivas aos avançados tigres, quer com a sua linha ofensiva, com Paul Ayongo a criar dificuldades à estrutura mais recuada do Sporting Clube de Espinho.

Os pupilos de Rui Quinta, com esporádicos ataques pelos flancos, conseguiam criar dificuldades ao seu adversário.

Numa investida ofensiva, a equipa do Sporting Clube de Espinho acabou por se colocar em vantagem, na marcação de uma grande penalidade que castigou Dani por jogar a bola com a mão dentro da área. Faltou,



Foto PEDRO LUÍS

Gilson Varela, isolado, desperdiçou a oportunidade de fazer o 2-0

apenas, a amostragem do cartão amarelo!

Pouco tempo depois, Gilson Varela teve a oportunidade de fazer o 2-0, mas acabou por falhar, isolado. E o avançado do Amarante, Paul Ayongo, rematou ao poste da baliza à guarda de Leo, na resposta.

Já em tempo de compensação, antes do intervalo, o Amarante chegou à igualdade, na marcação de uma grande penalidade que castigou uma alegada falta de João Pinto sobre Paul Ayongo.

Na segunda parte, a equipa visitante apareceu mais organizada, mais fechada e apostada no contra-ataque. O Amarante corrigiu algumas posições e, além de travar bem os dois pontas-de-lança espinhenses, conseguiu anular o meio-campo dos tigres que, assim, não foi capaz de construir o seu jogo.

Numa das investidas dos transmontanos, em resultado de um mau alívio da defesa do Sporting Clu-

be de Espinho, chegaram à vantagem, por Hélder Pedro.

Apesar das mexidas e de Rui Quinta colocar em campo todo o seu 'fogo' ofensivo, os espinhenses não foram capazes de dar a volta ao marcador.

## Sporting Espinho, 1 Amarante, 2

Jogo no Estádio Comendador Manuel de Oliveira Violas, em Espinho. Árbitro: Nuno Roque (AF Coimbra). Árbitros assistentes: Fábio Monteiro e João Martins.

Ao intervalo: 1-1.

**Sporting Clube de Espinho** - Leo; João Ricardo, José Santos, João Pinto e Bruno Gomes; Ministro (cap.), Leo Cordeiro e Samu; Paulinho, Bruno Moraes e Gilson Varela.

Substituições: Bruno Gomes por Van Zeller (60), Gilson Varela por Carlitos (67) e João Pinto por Rui Lopes (80).

Não utilizados: Bruno Silva, Pipa, Luka e Joel.

## CAMPEONATO DE PORTUGAL 2017/18

SÉRIE B - Resultados	Classificação						
	J	V	E	D	M-S	P	
Cinfães-Gondomar ..... 3-1	Cinfães	21	12	4	5	31-29	40
FC Felgueiras 1932-Sousense ..... 1-1	FC Felgueiras 1932	21	11	5	5	31-19	38
Cesarense-Freamunde ..... 1-1	Sp. Espinho	21	11	5	5	34-20	38
Canelas 2010-SC Salgueiros ..... 0-0	Gondomar	21	9	8	4	28-17	35
Sp. Espinho-Amarante FC ..... 1-2	Amarante FC	21	10	5	6	34-25	35
Aliança Gandra-FC Pedras Rubras ... 1-3	Cesarense	21	7	11	3	27-16	32
SC Coimbrões-AD Sanjoanense ..... 0-0	SC Coimbrões	21	8	7	6	33-32	31
Camacha-Trofense ..... 2-1	FC Pedras Rubras	21	8	6	7	26-23	30
Próxima jornada (25/02/2018)	Camacha	21	8	4	9	30-33	28
Trofense-FC Felgueiras 1932	AD Sanjoanense	21	6	8	7	23-22	26
Freamunde-Camacha	Trofense	21	8	2	11	21-26	26
Cesarense-Aliança de Gandra	Canelas 2010	21	6	6	9	32-36	24
Sousense-Cinfães	Freamunde	21	6	5	10	20-20	23
Gondomar-Canelas 2010	SC Salgueiros	21	3	10	8	21-26	19
Amarante FC-SC Coimbrões	Aliança Gandra	21	5	3	13	20-34	18
SC Salgueiros-Sp. Espinho	Sousense	21	4	3	14	10-43	15
AD Sanjoanense-FC Pedras Rubras							

Treinador: Rui Quinta.

**Amarante Futebol Clube** - Nené; Tiago Silva, César (cap.), Dani e Armando; Kingsley, Romeu e Nelson Piquet; Hélder Pedro, Andrezinho e Paul Ayongo.

Substituições: Andrezinho por Rui Magalhães (68), Hélder Pedro por Nelson (89) e Paul Ayongo por Carlos (90+2).

Não utilizados: Paulo Jorge, Gil Pinto, Diogo Pereira e Tiago Marques.

Treinador: Pedro Pinto.  
Golos: 1-0, por Samu (36, gp); 1-1, por Paul Ayongo (45+2, gp); 1-2, por Hélder Pedro (70).

Disciplina: cartão amarelo a João Pinto (45+1) e José Santos (89); Romeu (25), Paul Ayongo (57) e Dani (79).



Fotos PEDRO LUÍS

Rui Quinta esteve impedido de se sentar no banco, para cumprir castigo



Samu, perseguido por Armando e Andrezinho

## Sp. Espinho-Sporting no sábado às 17 horas

Jogam-se este fim-de-semana as duas últimas jornadas da primeira fase do Campeonato Nacional da 1.ª Divisão de seniores masculinos, em voleibol.

O Sporting Clube de

Espinho, com o apuramento já garantido para o play-off da Divisão Elite, nos quatro primeiros classificados, de onde irá sair o campeão nacional, luta pela conquista do segundo lugar na primeira

fase que é ocupado pelo Benfica. Uma tarefa difícil mas que, matematicamente poderá tornar-se possível.

O Sporting Clube de Espinho irá receber, este sábado, às 17 horas, na Arena Tigre da Nave Desportiva de Espinho, a equipa do Sporting Clube de Portugal, líder da prova.

Os tigres irão defron-

tar na derradeira jornada, no domingo às 16 horas, a equipa do Vitória Sport Clube, em Guimarães.

Por sua vez, a Associação Académica de Espinho recebe às 15 horas de sábado, a equipa vimaranense e no domingo, joga no Pavilhão Arquitecto Jerónimo Reis, em Espinho, com o Castelo da Maia.

## Académica de Espinho-Marítimo para a Taça de Portugal de vólei

A equipa de voleibol sénior masculina da Associação Académica de Espinho irá receber o Marítimo no jogo dos

quartos-de-final da Taça de Portugal a realizar em 31 de março próximo.

Se os academistas vencerem os insulares terão

direito a presença na Final 4 que está agendada para 7 e 8 de abril, no Pavilhão Multiusos de Sines e deverão jogar o

primeiro jogo com a equipa vencedora do Benfica-Fonte Bastardo.

Eis os jogos que resultaram do sorteio para os quartos-de-final da prova:

Castêlo da Maia-Esmoriz  
Benfica-Fonte Bastardo  
Leixões-Vitória SC  
AA Espinho-CS Marítimo

## Tigres no Castelo da Maia para defrontar o Salgueiros

A equipa de futebol sénior do Sporting Clube de Espinho vai defrontar, no domingo, às 15 horas, o Salgueiros, no Estádio Dr. Costa Lima, no Castelo da Maia, em jogo a contar para a 22.ª jornada da Série B do Campeonato de Portugal.

Trata-se de um jogo de grande importância para os espinhenses, que estão no terceiro posto da tabela com os mesmos 38 pontos que o Felgueiras e menos dois pontos que o líder, o Cinfães.

## Magos, Cantinho, Leões e Águias de Paramos nas meias-finais da Taça Cidade de Espinho

As equipas dos Magos de Anta, Cantinho da Ramboia, Águias de Paramos e Leões Bairristas estão apuradas para as meias-finais da Taça Cidade de Espinho, depois de terem vencido os respetivos encontros dos quartos-de-final da prova realizados no fim-de-semana. O destaque foi para o encontro entre o Grupo Desportivo da Idanha, da 2.ª Divisão e os Águias de Paramos, cujo os paramenses venceram por 2-6.

### Próxima jornada

Rio Largo-Leões Bairristas (Paramos/sábado/17h15)  
Águias Paramos-Magos Anta (Paramos/sábado/15h)  
Corga Silvalde-Bairro Ponte Anta (Seara/sábado/17h15)  
GD Ronda-Quinta Paramos (Guetim/sábado/15h)  
GD Outeiros-Cantinho Ramboia (Seara/sábado/15h)  
Desp. Ponte Anta-Desportivo Regresso (Idanha/sábado/15h)  
Folga o Novasemente

### 2.ª DIVISÃO

### Classificação

	J	V	E	D	F-C	P
Morgados Paramos	11	9	0	2	30-21	27
GD Idanha	11	8	2	1	32-15	26
AD Guetim	11	7	4	0	29-16	25
Assoc. Esmojães	11	7	2	2	24-12	23
Juventude Estrada	11	6	1	4	26-17	19
Cruzeiro Silvalde	11	5	1	5	31-27	16
Estrelas P. Anta	11	4	3	4	28-24	15
Império Anta	11	3	2	6	19-25	11
Estrelas Vermelhas	11	3	2	6	23-25	11
Estrelas Divisão	11	2	2	7	13-20	8
Lomba Paramos	11	2	1	8	19-38	7
Águias Anta	11	0	0	11	16-50	0

### Próximo jogo

Juventude Estrada-Lomba Paramos\* (Paramos/domingo/10h)  
\*Jogo antecipado da 16.ª jornada, integrado no 39.º aniversário da Juventude da Estrada

### Próxima jornada (3 e 4 de março)

Império Anta-Associação Esmojães  
Águias Anta-AD Guetim  
Juventude Estrada-Estrelas Ponte Anta  
Lomba Paramos-Morgados Paramos  
Cruzeiro Silvalde-Estrelas Vermelhas  
Estrelas Divisão-GD Idanha



## Minis B tigres vencem segunda volta do Torneio de Ano Novo

A equipa de Mini B masculinos de voleibol do Sporting Clube de Espinho venceu a segunda volta do Torneio de Ano Novo, disputada no fim-de-semana, em Gondomar. A equipa A tigre repetiu, assim, o feito da primeira volta e apurou-se para a final da competição. A equipa B conquistou um honroso 4.º lugar.

Entretanto, os infantis masculinos venceram com supremacia a equipa do Leixões por 3-0.

Os iniciados mantiveram o quarto lugar no Regional, embora tenham cedido frente à formação da Ala de Gondomar (3-1), deixando a desforra para os juvenis, que venceram por 3-1 o mesmo opositor.

No entanto, a equipa de Fabrício Barros não conseguiu um pleno de vitórias nesta jornada dupla, tendo perdido frente ao CD Póvoa (3-1).

No feminino, destaque para as juniores que somaram mais duas vitórias no Campeonato Nacional, vencendo por 3-0 a equipa de Viseu e por 3-2 a Ala de Gondomar, recuperando neste último de um 2-0, com muita determinação.

As juvenis também estiveram a perder por 2-0, mas levaram o jogo à negra, fazendo "tremar" as campeãs regionais (Leixões), que venceram por 3-2. As cadetes

cederam frente às atuais campeãs regionais (Académia José Moreira), as iniciadas B perderam 1-3 contra o Boavista e as infantis não conseguiram ultrapassar a forte formação do Leixões.

Os campeonatos regionais estão a terminar e a formação do Sporting Clube de Espinho conta já com um primeiro lugar (juniores masculinos), três terceiros lugares (infantis masculinos; cadetes e juniores femininas), dois quartos (iniciados masculinos e juvenis femininas), um quinto (cadetes masculinos) e um sexto lugar (juvenis masculinos).

### Emprego

#### Procura-se

### Técnico de Manutenção

com conhecimentos básicos de electricidade para trabalhar em Espinho

Contactar: ctga.geral@ctga.pt • Tlf. 239 704 576

### Aluga-se T2

NOVO c/ 88,5m2, arrumos 17,5m2, mais terraço com ± 50m2, virado a Sul atrás do Tribunal de Espinho. Só visto!

Tlm. 917 541 044

### Trespasse

Espaço comercial em funcionamento, com excelente localização na cidade de Espinho, com ótimas e modernas instalações, sem passivo e totalmente equipado para o exercício de outras actividades, trespasse-se por bom preço, com ou sem recheio.

Interessados contactar tlm. 968328054 / 967957005



## Encontro Internacional de Viet-Vo-Dao reúne sete dezenas de praticantes em Espinho

realizou-se em Espinho, no sábado e no domingo, no pavilhão pequeno da Nave Desportiva, um encontro internacional de Viet-Vo-Dao. O evento, coorganizado pela Tran-Vo-Dao-World Organization, pela Associação Minh-Long Portugal e pela APAM - Associação Portuguesa de Artes Marciais, sediada em Espinho, foi enquadrado no plano de atividades da Federação Mundial de Artes Marciais Vietnamitas (WFVV).

Este encontro técnico/desportivo contou com a presença de 70 praticantes e foi ministrado pelo Mestre Frederic Marion (8.º Dang de Vo-Co-Truyen WFVV), pelo Mestre Carlos Tavares (7.º Dang de Vo-Co-Truyen WFVV) e 6.º Dang de Viet-Vo-Dao-Portugal) e pelo Mestre Jorge Belinha (6.º



Foto DIREITOS RESERVADOS

Dang de Vo Co Truyen WFVV e 4.º Dang de Viet Vo Dao-Portugal), sob a Direção de Mestre Carlos Santos (7.º Dang de Viet Vo Dao/Tran Vo Dao - Portugal).

O evento teve como objetivo "cimentar as bases do movimento Vo-Co-Truyen Portugal". Um movimento

que visa perpetuar as artes marciais tradicionais de origem vietnamita, enquadrando-se na perfeição e espírito do Viet-Vo-Dao Portugal e ao mesmo tempo estreitar as relações entre as escolas de Viet Vo Dao/Tran Vo Dao e Minh Long, artes marciais vietnamitas.

Durante o estágio foram ministradas técnicas de mãos nuas e armas tradicionais e assim os praticantes presentes tiveram a oportunidade de assimilar técnicas e formas do programa técnico internacional de Vo-Co-Truyen. Foi dado grande relevo ao estudo das técnicas de mãos nuas (combate e formas), espada, pau longo e alabarda.

Estes eventos são umas das formas de divulgar o Viet-Vo-Dao e aumentar o interesse e entusiasmo de todos os praticantes.

O Viet-Vo-Dao é uma arte marcial de origem vietnamita, cujo nascimento remonta a 3000 a.C., é uma arte marcial muito abrangente que engloba técnicas de mãos nuas - mãos e pés - e armas tradicionais vietnamitas - pau-curto, pau-longo, espada, sabre, leque e matracas, entre muitas outras. No Vietname o Viet-Vo-Dao é denominado por Vo-Co-Truyen, que significa 'arte marcial tradicional'.

## Novasemente em frente na Taça de Portugal

A equipa de futsal de seniores femininas do Novasemente Grupo Desportivo garantiu a passagem à próxima eliminatória da Taça de Portugal, ao derrotar o Tebosa, em casa do seu adversário, por 0-4. Com um 'bis' de Beatriz Vieira e os golos de Sofia Ferreira e de Carolina Rocha, as sementinhas levaram a melhor sobre a equipa onde milita a sua antiga companheira e campeã nacional, Vânia Rego. Um jogo sem grandes dificuldades para as antenses, que dominaram e o técnico Luís Almeida teve a oportunidade de dar tempo de jogo a todas as jogadoras.

**Tebosa, 0**  
**Novasemente, 4**  
Jogo no Pavilhão Gimno-desportivo de Tebosa.  
Árbitros: Helder Leal e Cláudio Silva (AF Porto).

Ao intervalo: 0-1.  
**Centro Desportivo Recreativo e Cultural Tebosa** - Arminda Pires, Ana Silva, Paula Gomes, Rita Ribeiro e Vânia Rego - cinco inicial; Maria Machado, Andreia Oliveira, Bruna Mendes, Filipe Mendes, Patrícia Almeida, Ana Costa e Sónia Almeida.  
Treinador: Rui Gonçalves.

**Novasemente Grupo Desportivo** - Sara Branco, Nancy Mercedes, Carolina Rocha, Sofia Ferreira e Pisco - cinco inicial; Ana Almeida, Bianca Costa, Andreia Marques, Angélica Alves, Lídia Fortes, Beatriz Vieira e Joana Moreira.

Treinador: Luís Almeida.  
Golos: 0-1, por Carolina Rocha (3); 0-2, por Beatriz Vieira (21); 0-3, por Sofia Ferreira (27); 0-4, por Beatriz Vieira (35).

## Formação do atletismo dos tigres brilha do Torneio Barco Moliceiro

A participação da formação do atletismo do Sporting Clube de Espinho/António Leitão não passou despercebida no Torneio Barco Moliceiro, onde houve alguns pódios e onde todos os atletas conseguiram bater os seus recordes pessoais.

Lara Santos e Márcio Dias foram os vencedores de infantis feminino e masculino dos 60 metros com uns fantásticos 9,24s

e 9,94s, respetivamente. Seguida de Lara, no 2.º lugar infantis feminino, esteve a atleta Sara Rocha com 9,34s. Nos benjamins B, também nos 60 metros, Beatriz Vinhas alcançou o 2.º lugar com 9,84s.

Nos 120 metros, Lara Santos volta a destacar-se com uns excelentes 18,44s alcançando o 1.º lugar, seguida novamente de Sara Rocha com o 2.º lugar em 18,84s. Márcio Dias, brilha novamente com um fantás-

tico 2.º lugar em 19,14seg e Beatriz Vinhas o 3.º lugar com 19,74.

Lídia Ferreira alcança o 7.º lugar infantil feminino com 409 pontos.

Acreditando que os jovens de hoje serão os verdadeiros atletas de amanhã, a secção demonstra assim que a formação continua a crescer, resultado do excelente acompanhamento e da grande dedicação dos pequenos grandes atletas.



## Sp. Espinho-Sporting (vólei) em direto na SportTV

O jogo de voleibol entre o Sporting Clube de Espinho e o Sporting Clube de Portugal, da 25.ª jornada do Campeonato Nacional da 1.ª Divisão - seniores masculinos, será disputado às 17 horas de sábado e transmitido em direto na Sport TV. O jogo terá por palco a Nave Desportiva de Espinho.

## Torneio Internacional de badminton a 10 e 11 de março na Nave Desportiva

A secção de badminton do Grupo Desportivo Novasemente vai organizar nos dias 10 e 11 de março o 5.º Torneio Internacional 'Cidade de Espinho' de Badminton, na Nave Desportiva de Espinho.

A organização desta prova conta com a participação de cerca de duas centenas de atletas e prevê um aumento da participação de clubes estrangeiros.

Foto DIREITOS RESERVADOS



## Surfjah com equipa completa no Circuito Regional de Surf do Norte

A equipa do Surfjah Clube de Espinho levou três dos seus atletas às sub-16 da 2.ª Etapa do Circuito Regional de Surf

do Norte que decorreu no fim-de-semana na praia de Matosinhos. O Surfjah conquistou, também, um quinto e um sétimo lugar na prova.

O projeto de formação

de atletas Surfjah Team Riders envolve atletas em todas as categorias e tem o apoio da Câmara Municipal, Associação Académica de Espinho e outras entidades.

I LIGA

Table with columns: Resultados (Feirense-Portimonense, Desp. Aves-Marítimo, etc.), Classificação (FC Porto, Benfica, Sporting, etc.), Próximas jornadas (Rio Ave-Desp. Aves, etc.).

Mais um pódio para o atletismo do GD Ronda

Com menos de dois meses de atividade, o atletismo do Grupo Desportivo Ronda está em alta e são já três pódios conquistados em provas realizadas entre janeiro e fevereiro.

Depois do terceiro lugar de José Silva no seu escalão na São Silvestre de Espinho e de Carla Pacheco ter sido terceira na sua categoria na Corrida das Fogaças em Santa Maria da Feira, desta vez foi Avintes que serviu de palco para mais um lugar no pódio e o primeiro em termos coletivos para o atletismo do GD Ronda com o terceiro



lugar por equipa em termos femininos. Na Corrida de 10kms de Avintes, elas (atletas do GD Ronda) assumiram o poder e estiveram

brilhantes com Sandra Margarida a registar 50.35 sendo o oitavo melhor tempo no seu escalão (50.35), Carla Pacheco com 52.01 foi 21.ª na sua

categoria, Deolinda Ferreira com 53.14 foi 14.ª no seu escalão e Ana Paula com mais um segundo foi 21.ª na sua clas- se.

Excelente foi também a prestação de José Silva que com o tempo de 36.06 foi o quinto melhor na sua categoria.

II LIGA

Table with columns: Resultados (Gil Vicente-Sporting B, Braga B-Arouca, etc.), Classificação (FC Porto B, Académica, Arouca, etc.), Próximas jornadas (FC Famalicão-Sp. Covilhã, etc.).

FUTSAL

Table with columns: CAMPEONATO NACIONAL SENIORES MASCULINOS (2ª DIVISÃO - 2ª FASE), CAMPEONATO DISTRITAL DE AVEIRO JUNIORES - 2ª FASE - SÉRIE C, SENIORES FEMININOS - NORTE, SENIORES FEMININOS 4ª ELIMINATÓRIA, TAÇA DE PORTUGAL, INICIADOS - 2ª FASE - SÉRIE C.

Table with columns: CAMPEONATO NACIONAL SENIORES MASCULINOS (1ª DIVISÃO - 2ª FASE), CAMPEONATO DISTRITAL DE AVEIRO JUNIORES - 2ª FASE - SÉRIE B, JUNIORS - 2ª FASE - SÉRIE C, JUNIORS - 2ª FASE - SÉRIE B, BENJAMINS - 2ª FASE - SÉRIE B, TRAIQUINAS, INICIADOS - 2ª FASE - SÉRIE C.

Table with columns: INFANTIS - 2ª FASE - SÉRIE B, BENJAMINS - 2ª FASE - SÉRIE B, TRAIQUINAS, INICIADOS - 2ª FASE - SÉRIE C.

Table with columns: CP Esgueira, Juventude Fiães, VOLEIBOL, CAMPEONATO NACIONAL 1ª DIVISÃO - 1ª FASE.

Table with columns: VITÓRIA SC-SP, ESPINHO (Guimarães/domingo/16h), VOLEIBOL, JUNIORES MASCULINOS.





**Arminda da Costa Ferreira Sobral**

(Viúva de Albino de Almeida Sobral)

Missa do 5.º Aniversário

Suas filhas, genros, netos, bisnetos e restante família vêm, por este meio, comunicar que será celebrada missa por alma do seu ente querido, dia 24, sábado, pelas 19 horas, na Igreja Matriz de Espinho. Desde já agradecem a quem comparecer.



**Maria Adelaide dos Santos**

Missa do 6.º Aniversário do falecimento

Saudade lembrada e sentida para o resto da vida

Seus filhos, nora, genros, netos e bisnetos vêm comunicar que será celebrada missa por alma do seu ente querido, dia 27, terça-feira, pelas 19 horas, na Igreja Matriz de Espinho. Desde já agradecem a quem comparecer.

Espinho, 22 de fevereiro de 2018  
FUNERÁRIA N. S. D'AJUDA - SANCEBAS E LUÍS ALVES - ESPINHO - TEL. 22 734 51 29



**D. Isaura Rocha da Silva**

Missa de 30.º Dia

Seu filho vem, por este meio, comunicar a todas as pessoas de suas relações e amizade que será celebrada missa por alma da sua ente querida, domingo, dia 25 de fevereiro, pelas 9,30 horas, na Igreja Paroquial de Guetim. Desde já agradecem a todos quantos participem nesta Eucaristia.

Anta, 22 de fevereiro de 2018  
AGÊNCIA FUNERÁRIA DE MARIA DE LOURDES - Anta - Espinho - Tlf. 227340609 - Tlm. 966225173



**Joaquim Ventura Gomes**

Agradecimento

Sua esposa, filhos, nora, genros, netos e bisnetas vêm agradecer às pessoas que participaram no funeral do seu ente querido ou que de outro modo manifestaram o seu pesar. Agradecem também a todos quantos participaram na missa do 7.º dia.



**Manuel Tadeu da Silva Quintãos**

Falecido a 21/02/1995

Missa do 23.º Aniversário

Sua mãe, irmãos, cunhados, sobrinhos e restante família vêm, por este meio, participar que será celebrada missa do 23.º aniversário do falecimento do seu ente querido, dia 24, sábado, pelas 19 horas, na Igreja Paroquial de Anta. Desde já agradecem a quem comparecer.



**D. Maria de Oliveira Rosas**

(D. Maria Beleza)

Agradecimento e Missa de 7.º Dia

Seu marido, filhos, noras, genros, netos, bisnetos e demais família vêm, por este meio, agradecer a todas as pessoas de suas relações e amizade que tomaram parte no funeral da sua ente querida ou de outro modo se associaram à sua dor. Comunicam que a missa de 7.º dia será celebrada domingo, 25 de fevereiro, pelas 11 horas, na Igreja Paroquial de São Paio de Oleiros. A família desde já agradece, a todos quantos participarem nesta Eucaristia.

Anta, 22 de fevereiro de 2018

AGÊNCIA FUNERÁRIA DE MARIA DE LOURDES - Anta - Espinho - Tlf. 227340609 - Tlm. 966225173



**Rosa Rodrigues de Sá**

GUETIM (Rua Luís de Camões)

Faleceu a 25-02-2012

Missa do 6.º Aniversário

Seus filhos, netos, bisnetos e restante família vêm, por este meio, comunicar que será celebrada missa por alma da sua ente querida, dia 25, domingo, pelas 9,30 horas, na Igreja Paroquial de Guetim. Desde já agradecem a todos quantos participarem nesta Santa Missa.

Guetim, 22 de fevereiro de 2018



**Manuel Alberto da Veiga Ribeiro**

Missa do 35.º Aniversário

Sua esposa e filhos vêm, por este meio, participar que mandam celebrar missa por alma do saudoso extinto, dia 26, segunda-feira, pelas 19 horas, na Igreja Matriz de Rio-meão. Antecipadamente agradecem a todas as pessoas que possam comparecer.



**D. Ana Amorim Milheiro**

Agradecimento e Missa de 7.º Dia

Seu marido, filhos, noras, genro, netos e demais família vêm, por este meio, agradecer a todas as pessoas de suas relações e amizade que tomaram parte no funeral da sua ente querida ou de outro modo se associaram à sua dor. Comunicam que a missa de 7.º dia será celebrada sábado, 24 de fevereiro, pelas 19 horas, na Igreja Paroquial de Anta. A família desde já agradece a todos quantos participarem nesta Eucaristia.

Anta, 22 de fevereiro de 2018

AGÊNCIA FUNERÁRIA DE MARIA DE LOURDES - Anta - Espinho - Tlf. 227340609 - Tlm. 966225173



**Sara da Conceição Mendonça Valente**

(Caralinda)

Agradecimento e Missa do 7.º Dia

Seus filhos, noras, genros, netos, bisnetos e restante família vêm agradecer às pessoas que se dignaram a tomar parte no funeral do seu ente querido ou que de outro modo se associaram à sua dor. Comunicam que a missa do 7.º dia será celebrada dia 27, terça-feira, pelas 19 horas, na Igreja Matriz de Espinho, agradecendo a todos quantos participem na Eucaristia.

Espinho, 22 de fevereiro de 2018

FUNERÁRIA N. S. D'AJUDA - SANCEBAS E LUÍS ALVES - ESPINHO - TEL. 22 734 51 29



**Aurora de Oliveira**

(Maria do Ai)

Agradecimento e Missa do 7.º Dia

Seus filhos, noras, genro, netos, bisnetos e restante família vêm agradecer às pessoas que se dignaram a tomar parte no funeral do seu ente querido ou que de outro modo se associaram à sua dor. Comunicam que a missa do 7.º dia será celebrada amanhã, sexta-feira, pelas 19 horas, na Igreja Matriz de Espinho, agradecendo a todos quantos participem na Eucaristia.

Espinho, 22 de fevereiro de 2018

Alberto Pereira Ganço  
José Manuel Ganço  
Fernanda Henriques  
Fernando de Oliveira Ganço

FUNERÁRIA N. S. D'AJUDA - SANCEBAS E LUÍS ALVES - ESPINHO - TEL. 22 734 51 29



DVD para sempre

As cassetes de vídeo estragam-se

Salve-as para sempre em DVD

Agora os seus vídeos editados em DVD

Carlos Salvador | Reportagens, Fotografia e Vídeo

Rua 19, n.º 198 - 2.º andar • 4500 ESPINHO • Tlm. 918 648 672



**Dr.ª Maria Luísa Pais Ferreira Pinto**

(Viúva de Dr. Joaquim Pinto Moreira da Costa)

Agradecimento e Missa do 7.º Dia

Seu filho, neto e restante família vêm agradecer às pessoas que se dignaram a tomar parte no funeral do seu ente querido ou que de outro modo se associaram à sua dor. Comunicam que a missa do 7.º dia se celebra hoje, quinta-feira, pelas 19 horas, na Igreja Matriz de Espinho, agradecendo a todos quantos participem na Eucaristia.

Espinho, 22 de fevereiro de 2018

Dr. António Manuel Pinto Moreira da Costa  
Dr. Filipe Alves Moreira da Costa

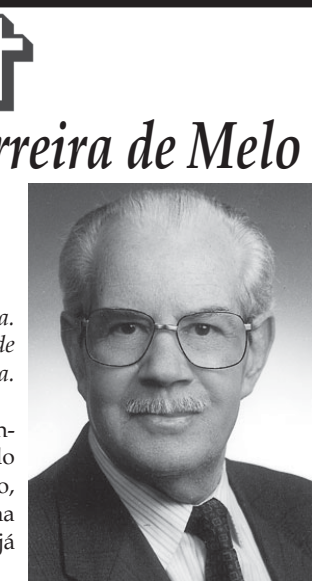
FUNERÁRIA N. S. D'AJUDA - SANCEBAS E LUÍS ALVES - ESPINHO - TEL. 22 734 51 29

**Guilherme Ferreira de Melo**

Missa do 14.º Aniversário do falecimento

Que estejas no Reino da Glória. A nós resta-nos a saudade contigo na nossa memória.

Sua esposa, filhos e netos, mandam celebrar missa por alma do saudoso extinto, dia 1 de março, quinta-feira, pelas 19 horas, na Igreja Matriz de Espinho. Desde já agradecem a quem comparecer.



**Fotógrafo VÍTOR LANCHÁ**

RECORDE SEU PASSADO

Gravo seus filmes p/ DVD

Gravo discos vinil p/ CD

Gravo cassetes música p/ CD

Contatos:  
918 735 306  
962 788 407

## Projetos eTwinning do AEMGA continuam a somar prémios

Os professores portugueses que desenvolveram os melhores projetos europeus colaborativos, no âmbito do projeto eTwinning do Programa Erasmus+, durante o ano letivo 2016/2017, foram galardoados numa cerimónia que decorreu na Escola de Hotelaria e Turismo de Lisboa, no passado mês de novembro de 2017.

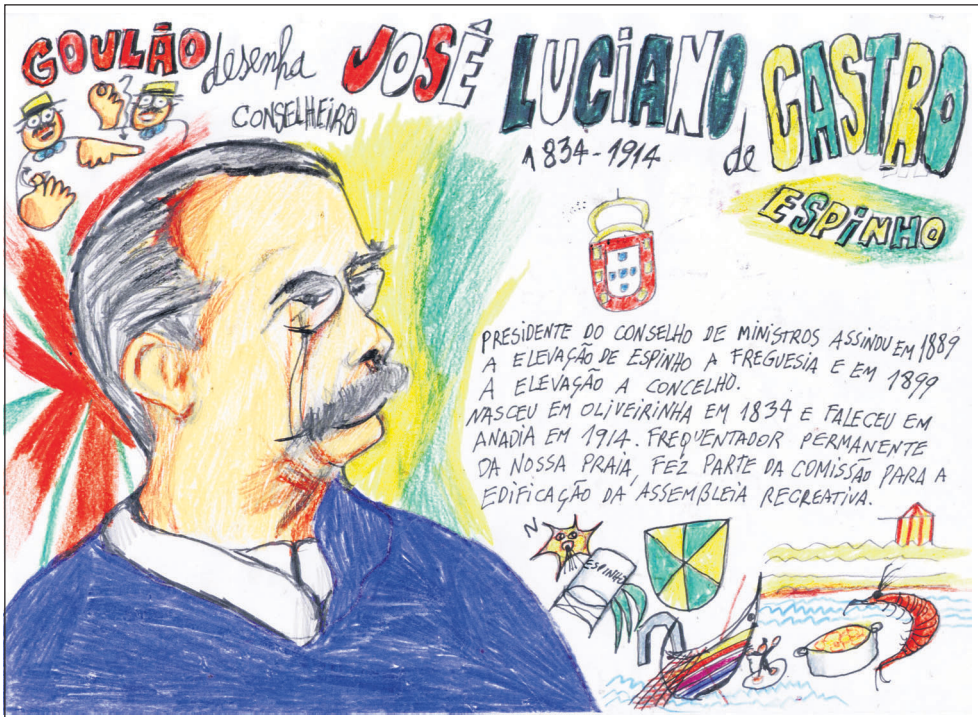
As três professoras eTwinners, das escolas Domingos Capela e Gomes de Almeida, agraciadas com Selos de Qualidade Europeus pelos vários projetos desenvolvidos - Lígia Oliveira, Manuela Correia e Marisa Rocha, não puderam estar presentes na cerimónia, tendo, apenas recentemente, recebido os referidos prémios pela mão das embaixadoras eTwinning da região norte, Teresa Lacerda e Daniela Guimarães, numa sessão de formação que decorreu na Escola Secundária de Valadares.

O projeto "A Birthday Card for Rebeca", desenvolvido com alunos da profes-

sa Marisa Rocha, foi distinguido com o Prémio Nacional na categoria "Inclusão". Um outro projeto da mesma professora, intitulado "Out of the Box", arrecadou Prémios Nacionais em Itália e na Grécia, o que muito orgulhou todos os parceiros envolvidos.

A Ação eTwinning favorece o desenvolvimento da dimensão europeia, a abertura intercultural e a dimensão transversal e interdisciplinar, graças a uma pedagogia centrada no PBL (Project Based Learning), que possibilita aos alunos a aquisição de competências linguísticas, digitais e sociais de forma motivadora. A comunidade eTwinning conta com mais de meio milhão de professores de 41 países.

A lista dos doze Prémios Nacionais eTwinning 2017 pode ser consultada em: [http://www.erte.dge-mec.pt/sites/default/files/Projetos\\_Europeus/eTwinning/premios\\_nacionais\\_2017\\_vf.pdf](http://www.erte.dge-mec.pt/sites/default/files/Projetos_Europeus/eTwinning/premios_nacionais_2017_vf.pdf).



<http://josesarmento.blogspot.pt> - <http://sarmento-news.blogspot.pt> - <http://revistaopimpolho.blogspot.pt>

**PIMPOLHO** □ DESENHO E TEXTO DE: © José Sarmento • 1185  
Ricardinho está para o futsal... ... como Cristiano está... ... para o futebol????!!!!...



## Festa a Nossa Senhora do Mar já tem cartaz

Daniel (dia 3, às 21 horas), Maria Lisboa (dia 4, 22 horas), Rui Bandeira (dia 5, 22 horas), Jorge Gerreiro (dia 6, 23h30), Pedro Vieira (dia 7, 21h30) e Augusto Canário (dia 7, 22 horas) são os artistas que fazem parte do cartaz das Festas em honra de Nossa Senhora do Mar, que irá decorrer no Bairro Piscatório de 3 a 7 de agosto. Do cartaz fazem ainda parte os grupos musicais Fusi-forme (dia 3, 23 horas), Groove Addiction (dia 4, 0h30) e SOS (dia 6, 21h30).

**41 ANOS**  
1977 - 2018  
**NÓS SERVIMOS**

**PLANO DE COLHEITAS 2018**

11 MARÇO	ESPINHO - EB N.º 2
25 MARÇO	PARAMOS - CENTRO SOCIAL E PAROQUIAL
14 ABRIL	SILVALDE - CENTRO SOCIAL E PAROQUIAL
09 JUNHO	ANTA - JUNTA DE FREGUESIA
15 JULHO	GUETIM - SALÃO PAROQUIAL
22 JULHO	PARAMOS - CENTRO SOCIAL E PAROQUIAL
29 JULHO	ESPINHO - EB N.º 2
05 AGOSTO	ESPINHO - ESPLANADA PRAIA DA BAÍA
12 AGOSTO	PRAIA DE PARAMOS
15 AGOSTO	SILVALDE - CENTRO SOCIAL E PAROQUIAL
14 SETEM.	BAIRRO DA PONTE DE ANTA
16 OUT.	REGIMENTO ENGENHARIA DE ESPINHO
23 OUT.	ANTA - JUNTA DE FREGUESIA
21 NOV.	GUETIM - SALÃO PAROQUIAL
02 DEZ.	ESPINHO - EB N.º 2
04 DEZ.	PARAMOS - CENTRO SOCIAL E PAROQUIAL
29 DEZ.	SILVALDE - CENTRO SOCIAL E PAROQUIAL

## Sete academistas apuradas para o Nacional de base de ginástica rítmica



Realizou-se no sábado, na Nave Desportiva de Espinho, o Campeonato Distrital de Ginástica Rítmica da 2.ª Divisão e o III Encontro de Infantis.

Esta competição contou com a presença de 10 ginastas academistas (as infantis Maria Osório e Sofia Amorim; as iniciadas Maria Luís Silva e Matilde Cunha; as juvenis Francisca Oliveira, Maria Tavares, Maria Almeida e Gabriela Vicente; e as juniores Francisca Guerreiro e Mariana Ramada),

nos escalões de infantis, iniciadas, juvenis e juniores, e serve de apuramento para o Campeonato Nacional a realizar em Lisboa no próximo dia 17 de março.

No escalão de iniciadas, a ginasta Matilde Cunha subiu ao pódio, alcançando o 3.º lugar no seu exercício de bola. As academistas Maria Luís Silva e Matilde Cunha obtiveram resultados que permitiram o apuramento para o Campeonato Nacional.

Em juvenis, Francisca Oliveira sagrou-se vice-campeã Distrital, num total de 27 ginastas neste escalão, demonstrando muita segurança nos seus exercícios. Obteve ainda 2.º lugar em Corda e 2.º lugar em Arco. A ginasta Maria Tavares também subiu ao pódio em 3.º lugar na classificação geral.

No escalão júnior, a ginasta Francisca Guerreiro sagrou-se vice-campeã Distrital, num total de 14 ginastas, executando os seus exercícios sem falhas de aparelho. Esta ginasta obteve ainda o 3.º lugar a arco e o 2.º lugar a fita. A ginasta júnior Mariana Ramada, subiu ao 3.º lugar do pódio, esta ginasta alcançou o 2.º lugar no Torneio do CRP e era a favorita para este Campeonato Distrital, no entanto acusou bastante responsabilidade e realizou falhas que não lhe permitiram vencer. Esta ginasta subiu ao 2.º lugar do pódio no seu exercício de arco e 3.º lugar em fita.

Foram apuradas a participar no Campeonato Nacional as ginastas Maria Luís Silva, Matilde Cunha, Francisca Oliveira, Maria Almeida, Maria Tavares, Francisca Guerreiro e Mariana Ramada.



## Carnaval da Idanha - a tradição mantém-se

“É carnaval! Ninguém leva a mal”, mas o que é certo é que para os mais variados disfarces, todos olham, para ver qual vai melhor.

Na Idanha, fez-se festa e desfile, em dia de entrudo, e o corso percorreu as ruas do lugar da vila de Anta, com muita música e animação.

Cada um mascarou-se ‘a rigor’, dando cor e muita alegria a uma das mais antigas tradições daquele lugar - o Carnaval da Idanha.



Pedro del Hierro

89 €

com lentes incluídas

Consultar condições da campanha na loja.

OPTICALIA<sup>®</sup>  
ESPINHO

Consultas Diárias  
Optometria e Contactologia  
Mediação de Tensão Ocular

Rua 19, 343 r/c Dto  
Telf: 227 322 340 / 964 706 973