

DEFESA ESPINHO DE ESPINHO



Av.ª 8, n.º 456 - 1.º - Sala R - APARTADO 39 - 4501-853 ESPINHO Codex • Telef. 22 734 15 25 • Fax 22 731 99 11 • Email: defesadeespinho@mail.telepac.pt
Diretor: LÚCIO ALBERTO □ Fundador: BENJAMIM COSTA DIAS □ Semanário □ Ano 85 □ Número 4483 □ Quinta-feira, 08/março/2018 □ Preço: €0,65 (Incluindo IVA)

PUB.



**FUNERÁRIA
NORTENHA**

de *António Serafim*

Em Espinho: Rua 33, n.º 336

Conte com uma família amiga nas
horas em que você mais precisa

Preços especiais para
cremações e inumações
(a partir de 1.250 euros)

Tlms.: 916 958 786
919 879 923



Festival de
Marionetas

...para
miúdos
e graúdos!

página 11

“Serviço de proximidade”

Já em funcionamento
na Ponte de Anta e no FACE
e a seguir em Paramos



página 3

ESPAÇO CIDADÃO

Construção de passagem desnivelada
pode danificar obra da ReCaFE a sul

página 5

“Limpe o mato” até ao dia 15

Previstas multas e intervenção da Câmara
com encargos aplicados aos proprietários

página 3

Novasemente

Grupo
Desportivo

- quatro
décadas
de história

página 20

PUB.

**9 | 10
MAR
NOITES
MÁGICAS**

CASINO ESPINHO
DAVID SOUSA

JANTAR ESPECTÁCULO

SOLVERDE
CASINOS · HOTÉIS

OFERTA 2º PAR

Lentes Anti-risco até 3 diop. de esfera e cilindro até 2
Para quem quiser!

79€

**Armação + Lentes
Longe ou Perto**

LENTE ANTI-REFLEXO ATÉ 3 DIOP. DE ESFERA
E CILINDRO ATÉ 2

249€

**Armação + Lentes
Progressivas**

LENTE ANTI-REFLEXO ATÉ 3 DIOP. DE ESFERA
E CILINDRO ATÉ 2

(LENTE DE ÚLTIMA GERAÇÃO)

OptiCenter

ÓPTICA · OPTOMETRIA · CONTACTOLOGIA

Visite a nossa loja!

Espinho - Rua 23, 374

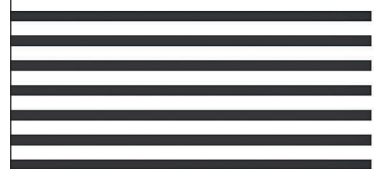
☎ 224 082 790

Promoção válida: 01 Janeiro a 31 Março de 2016.

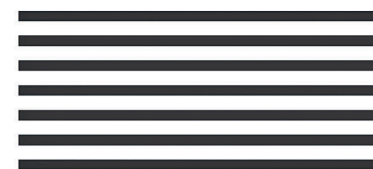
Ligue Grátis 800 999 888



www.opticenter.pt



CASINO ESPINHO



Tributo ELIS REGINA

16.17 MARÇO

JANTAR CONCERTO



23
24
MAR

PURO LATINO

By sabor Latino

JANTAR ESPECTÁCULO



AROUND THE WORLD

30/31/MAR

JANTAR ESPECTÁCULO



Foram inaugurados na tarde de segunda-feira dois Espaços do Cidadão, um no Complexo Habitacional da Ponte de Anta e outro edifício do Fórum de Arte e Cultura de Espinho (FACE). O terceiro será instalado na antiga Escola da Bouça, em Paramos.

O Espaço do Cidadão localizado na Ponte de Anta serve as populações de Anta e Guetim e o do FACE abrange a zona sul da cidade e Silvalde, nomeadamente o Bairro Piscatório.

“Estas populações deixam de ter necessidade de se deslocarem ao edifício da Câmara Municipal de Espinho ou a outros serviços centrais, podendo resolver a maior parte das questões junto ao local de residência.” Por exemplo,

o pagamento da fatura da água, das rendas (habitação social e estabelecimentos comerciais, etc), efetuar o pagamento de refeições escolares dos alunos, revalidar a carta de condução, alterações ao cartão do cidadão, e outros relacionados com o Instituto da Segurança Social, Caixa Geral de Aposentações, Serviço de Estrangeiros e Fronteiras, o Instituto do Emprego e Formação Profissional, o Instituto de Mobilidade e Transportes e a Autoridade para as Condições de Trabalho, ou serviços municipais como requerimentos, ligações de água e saneamento, e o pagamento de rendas, taxas e refeições escolares.

A Agência para a Modernização Administrativa



Espaços do Cidadão

“Serviço de proximidade” já em funcionamento na Ponte de Anta e no FACE e a seguir em Paramos

a assume os encargos com a adaptação física dos recintos, competindo à autarquia reafectar para os novos Espaços do Cidadão dez dos seus funcionários administrativos.

Aquando da inauguração dos balcões na Ponte de Anta e no FACE, o presidente da Câmara Municipal de Espinho, Pinto Moreira, foi acompanhado pelo vice-presidente Vicente Pinto e os vereadores Lurdes Ganicho e Quirino de Jesus, a par de autarcas das juntas de freguesias e outros convidados.

Pinto Moreira destacou a descentralização dos serviços municipais e, também, o acesso a diversos organismos da Administração Central do Estado.

Lúcio Alberto



“Estes novos espaços públicos vão permitir um serviço de maior proximidade aos nossos cidadãos e aos dos concelhos vizinhos” - Pinto Moreira

Dez funcionários municipais receberam formação adequada para o atendimento nos novos Espaços do Cidadão em Espinho que, vão permitir descongestionar os serviços públicos concentrados no centro da cidade

“Limpe o mato” até ao dia 15

Previstas multas e intervenção da Câmara com encargos aplicados aos proprietários

“Limpe o mato e corte árvores à volta da sua casa”, eis um dos conselhos de uma campanha à escala nacional promovida pelo Governo visando o combate ao flagelo dos incêndios. “Mantenha uma faixa de 1 a 2 metros com pavimento não inflamável à volta da casa. Retire o material inflamável à volta da casa. Não acumule lenha junto de casa.”

Entretanto, um aviso: “Se não o fizer até 15 de março pode pagar multas que podem ir até 5 mil euros para pessoas singulares e até 60 mil euros para pessoas coletivas. A partir de 15 de março, as câmaras municipais podem substituir-se aos proprietários na limpeza do mato. Os proprietários são obrigados a permitir o acesso aos seus terrenos e a ressarcir a Câmara Municipal das despesas.”

“De acordo com a legislação emitida por iniciativa do Governo, estão a ser notificados todos os proprietários dos terrenos no sentido de serem limpos até ao dia 15 de março”, dá nota o vereador Quirino de Jesus. “A partir dessa altura a Câmara Municipal irá inspecionar todos esses terrenos para se confirmar se estão ou não limpos. Se não estiverem limpos serão notificados os proprietários, não para se tomar posse administrativa mas por fora da urgência em intervir nesses espaços e a Câmara irá assumir a responsabilidade de fazer essa limpeza, sendo que posteriormente irá onerar os proprietários dos valores que forem despendidos para o efeito.”

Quirino de Jesus revela que decorre um trabalho conjunto

do serviço municipalizado da Proteção Civil, dos bombeiros e da NPC. “Já fizemos o ‘levantamento’ dos terrenos e, face a um trabalho que foi facultado pelos bombeiros, temos cerca de oitenta parcelas de terreno a carecer de limpeza, sendo que haverá cerca de trinta parcelas com prioridade 1 no que respeita à limpeza, sessenta com prioridade 2 e mais cerca de trinta a quarenta com prioridade 3.”

A prioridade 1, 2 e 3 tem a ver com a densidade da massa vegetal que existe nos locais e o grau de perigosidade em termos de combate aos incêndios. Esse trabalho já está em curso e foram notificados os proprietários.

“Resta esperar pelo dia 15 para a avaliação e para o que tiver que se executar a partir dessa data.”

Em questão estão terrenos com arbustos e junto a habitações. “Temos terrenos a mato e em pinhal, essencialmente de eucaliptos. Há um sem número de situações que existem no concelho de Espinho numa dimensão muito inferior aos concelhos limítrofes, mas estamos atentos à nossa situação.”

Lúcio Alberto



A ATLAS SEGUROS Consultores e Corretores, SA, é a nova denominação social da antiga Patris Seguros na sequência da aquisição integral da sociedade por parte do grupo GI 10.

A ATLAS Seguros integra-se assim num importante grupo que gere uma carteira de seguros de 37 Milhões de euros, mais de 15.000 Clientes e acesso a uma “International Broker Service Network” representada em mais de 130 países.

A nossa energia está focalizada em analisar, construir e gerir soluções específicas na exacta medida das necessidades dos nossos Clientes e Parceiros.

ATLAS
S E G U R O S

Rua de Santa Catarina, 706, 3^o/4^o 4000-446 PORTO
T. 222 007 500 · F. 222 082 387
geral.seguros@atlas-seguros.com
www.atlas-seguros.pt



GRANDE FARMÁCIA

MARÇO
MÊS DAS MEGA PROMOÇÕES
DESCUBRA-AS NA GRANDE FARMÁCIA

Direção Técnica
Dr. Manuel João Ribeiro Pais Clemente de Paiva

Rua 8, n.º 1025
4500-372 Espinho

Telefone 227 340 092
gfarmacia@sapo.pt

Recomendações do Movimento Cívico

Foram aprovadas por maioria na última reunião da Assembleia Municipal recomendações do Movimento Cívico Leonor Fonseca, Pela Minha Gente:

Por exemplo, a elaboração urgente de um regulamento que defina com rigor, transparência e isenção os critérios para a atribuição de apoios às coletividades de concelho ou outras entidades coletivas ou singulares, sem fins lucrativos.

“Que neste âmbito, a Câmara Municipal passe a dar um papel de relevo no seu roteiro cultural às coletividades do concelho, condicionando os apoios à obrigatoriedade de as coletividades fazerem atividades para o Município de Espinho.”

Por outro lado, a atualização da Carta Educativa Municipal e sua monitorização “seja sempre feita” em sede do Conselho Municipal de Educação.

“O Plano Estratégico Educativo Municipal e o Projeto Educativo Municipal sejam finalmente uma realidade e venham a ser amplamente discutidos, revistos, alterados e monitorizados em sede do Conselho Municipal de Educação. Os dados estatísticos anuais sobre assiduidade e sucesso educativo sejam tornados públicos, assim como as medidas para a melhoria da situação, na página online da Câmara Municipal de Espinho. Seja criado o Conselho Municipal da Juventude e integrado o seu representante no Conselho

Municipal de Educação.”

E ainda...

“A elaboração de um estudo exaustivo e participado que identifique as necessidades da população jovem do concelho em função das diferentes áreas (v.g. educação, formação e emprego, desporto, lazer, cultura e associativismo, espaços públicos, inclusão social e cidadania, saúde e sexualidade) e que culmine na elaboração de um Plano Municipal de Juventude. A implementação de Políticas Locais de Juventude, com base no Plano Municipal de Juventude e na Declaração de Braga sobre Políticas Autárquicas de Juventude de 2012. A Constituição e ativação urgente do Conselho Municipal da Juventude.”

Finalmente...

“Junto da empresa responsável pela recolha dos resíduos sólidos, passe a solicitar a apresentação de um relatório semestral com evidência científica (números corretos) quanto ao número de ações de limpeza efetuadas, locais onde a limpeza foi realizada (ruas), número de papelarias instaladas e outros. Este relatório seja disponibilizado a esta Assembleia Municipal para apreciação e que posteriormente seja disponibilizado ao público e aos cidadãos espinhenses, em prol da transparência e da defesa de uma política efetiva de limpeza urbana sem marketing político e que traduza a realidade do concelho.”



Missão empresarial Federação Empresarial Portuguesa presidida por José Aleixo leva grupo de empresários à Comissão Europeia em Bruxelas

A Federação Empresarial Portuguesa, presidida por José Aleixo (também presidente da Associação Comercial de Espinho), levou a cabo a grande Missão Empresarial Bruxelas 2018, com um grupo de prestigiados empresários e presidentes, representantes de Associações Comerciais, de norte a sul do país.

Esta viagem está incluída, no âmbito de diversas atividades com instituições internacionais de forma a desenvolver relações com setores que a FEP representa. A comitiva numa delegação de dezenas de empresas reuniu com a representação diplo-

mática portuguesa, incluindo o deputado europeu Marinho e Pinto.

Foram dias intensos de conversas francas e desinibidas em que todos os membros da delegação tiveram oportunidade de conhecer e de avaliar como desde Bruxelas, se decidem Políticas

desenhadas para cumprir objetivos globais de integração. Há ainda todo um caminho a percorrer porque o Setor Associativo, está confrontado com pressões e desafios à sua subsistência que se, desde já, não forem desafiados e contidos, podem “asfixiar”, definitivamente, o pequeno e médio comércio e indústria e deixarem “campo”, aberto, aos tentáculos dos que tudo querem “abraçar”.

Este é o desafio que o presidente da Federação Empresarial Portuguesa, José Aleixo, e os vice-presidentes que o acompanharam enfrentam com orgulho e arrojo empresarial para o fortalecimento das empresas que representam.

“Espinho Vive”

“Espinho Vive”, eis como se intitula a nova revista municipal, agenda cultural e boletim municipal.

“A Revista Espinho Vive, cuja primeira edição está já a ser distribuída por todo o concelho, procura ser atrativa e inovadora na imagem e nos conteúdos. Nasce com a missão de dar um contributo ao concelho e envolver os espinhenses nos

grandes desafios do Município e dos seus órgãos autárquicos. A publicação bimestral deste novo instrumento de informação pretende aproximar e aprofundar o relacionamento e a transparência entre os Órgãos Autárquicos e os munícipes. Com clareza e abertura, o Boletim Municipal visa informar acerca da atividade corrente da Câmara, das deliberações da Assembleia Municipal, publicitar os eventos programados ao longo do ano, a agenda cultural e toda a informação útil e necessária para o Município e para os munícipes.”

«Defesa de Espinho» - 4483 - 2018-03-08



CONVOCATÓRIA ASSEMBLEIA-GERAL ORDINÁRIA

António José dos Santos Neves, Presidente da Assembleia Geral, usando da faculdade que me confere a alínea a) do Artigo 50.º e em conformidade com o estabelecido na alínea b) do Artigo 41.º dos Estatutos, convoco os senhores associados a reunirem em Assembleia Geral Ordinária, na sala das sessões dos corpos sociais, sita no Edifício Social, na Rua da Tuna Musical, n.º 987, da Vila de Anta, no dia **23 de março do corrente**, pelas **18h00**, a fim de se tratar da seguinte ORDEM DE TRABALHOS:

1. Apresentação do Relatório e Contas 2017 e parecer do Conselho Fiscal.
2. Discussão e votação do Relatório e Contas do ano de 2017.
3. Outros assuntos do interesse Associativo.

A Assembleia Geral só poderá reunir à hora marcada com a presença da maioria dos Associados, ou, trinta minutos depois (30 min.), com qualquer número de Associados presentes, (Artigo 44 n.º 1 dos Estatutos).

Anta, 06 de março de 2018

O Presidente da Assembleia-Geral
(António José dos Santos Neves)

«Defesa de Espinho» - 4483 - 2018-03-08



CASA DO FUTEBOL CLUBE DO PORTO DE ESPINHO

Mesa da Assembleia Geral Convocatória

Nos termos e para os efeitos do disposto nos artigos 173.º e 174.º do Código Civil, bem como da alínea a) do n.º 3.º e da alínea a) do n.º 4.º do artigo 18.º dos Estatutos, convocam-se os Senhores Associados da Casa do FCP de Espinho para reunirem no dia 22 de março, pelas 21 horas, na Sede Social, à Avenida 8, n.º 456 - 1.º - Loja J, nesta cidade de Espinho, com a seguinte Ordem de Trabalhos:

- 1.º – Apreciar e votar o Relatório e Contas da Gerência, relativo ao exercício de 2017;
- 2.º – Apresentação de outros assuntos de interesse para a Casa do FCP de Espinho.

Nos termos das alíneas a) e b) do art.º 18.º dos Estatutos, a Assembleia começará à hora previamente marcada desde que estejam presentes pelo menos cinquenta por cento dos sócios efectivos existentes no momento. Se as condições previstas no artigo anterior não se verificarem, o plenário terá início trinta minutos depois com a presença de qualquer número de sócios.

Espinho, 8 de março de 2018

O Presidente da Mesa da Assembleia Geral,
António José Nunes Teixeira Lopes (Professor)

Fotógrafo VÍTOR LANCHÁ

RECORDE SEU PASSADO

Gravo seus filmes p/ DVD
Gravo discos vinil p/ CD
Gravo cassetes música p/ CD

Contatos: 918 735 306 * 962 788 407

«Defesa de Espinho» - 4483 - 2018-03-08

ASSOCIAÇÃO SOCIAL E DESENVOLVIMENTO DA VILA DE ANTA

Convocatória

O Presidente da Assembleia da (ASDVA) convoca todos os sócios da Associação Social e Desenvolvimento da Vila de Anta para uma Assembleia Geral Ordinária a realizar no dia **24 de março de 2018, pelas 20,30 horas**, nas instalações da sede, sita na Rua do Meio, n.º 96, Esmojães, nos termos e para os efeitos do disposto no artigo 38.º alínea (b) dos Estatutos.

Com a seguinte Ordem de Trabalhos: **Ponto 1** - Discussão e aprovação do relatório de contas e o parecer do Conselho Fiscal do exercício do ano de 2017. **Ponto 2** - Outros assuntos de interesse para a ASDVA.

Nos termos do artigo 41.º, n.º 1 dos Estatutos, a Assembleia Geral reunirá à hora marcada na convocatória se estiver presente mais de metade dos associados com direito a voto ou meia hora depois com qualquer número de presentes.

Anta e Guetim, 01 de março de 2018

O Presidente da Assembleia,
Guilhermino Pedro Sousa Pereira



Construção de passagem desnivelada pode danificar obra da ReCaFE a sul

As obras de Requalificação do Canal Ferroviário de Espinho (ReCaFE), a sul, na Avenida S. João de Deus, são já visíveis, com os arruamentos já com asfalto, faltando os arranjos dos passeios. No entanto, com a re-

cente notícia relativamente ao encerramento da passagem-de-nível do Bairro Piscatório e com o concurso público que deverá ser, em breve lançado pela Infraestruturas de Portugal para a construção da

passagem subterrânea para automóveis, parece ser inútil o arranjo na ponta a sul, junto às habitações sociais camarárias e ao limite dos terrenos do Oporto Golf Club.

Ao fazer-se a obra que

irá permitir a passagem de automóveis entre nascente e poente, naquela zona, poderá vir a danificar-se tudo aquilo que foi feito até agora, naquela pequena zona.

Manuel Proença

Lixo em terreno anexo ao Complexo Desportivo de Paramos



“Nós Cidadãos” prepara queixa ao Ministério do Ambiente

“Eis o que tem estado a ser praticado no terreno anexo ao Complexo Desportivo de Paramos”, constata a estrutura partidária de Espinho “Nós Cidadãos”.

“Estamos perplexos! Não há dúvidas acerca da responsabilidade

por esta situação. É a Junta de Freguesia de Paramos que abre e fecha o acesso ao terreno a seu belo prazer.

No local onde centenas de jovens praticam desporto, são despejadas telhas de amianto, frigoríficos, móveis, resíduos da cons-

trução civil, plásticos, bem como lixo diverso.”

O “Nós Cidadãos” quer que as entidades competentes resolvam este problema ambiental “o mais rápido possível”, prevendo até uma queixa ao Ministério do Ambiente.

“Para que serve ser paramense e estar sempre presente, se não protege o futuro das próximas gerações, e compromete a saúde dos que utilizam o complexo desportivo? É preciso resolver urgentemente este problema gravíssimo. A bem de todos...”

Jornais ‘perdidos’ pelos CTT de S. Félix da Marinha

Alguns dos assinantes do jornal *Defesa de Espinho*, na zona de S. Félix da Marinha, não têm recebido, semanalmente, o jornal. De facto, das reclamações que temos recebido verificamos que os nomes e os respetivos endereços constam da nossa base de dados e que, por isso, são devidamente expedidos para os Correios (CTT).

O jornal *Defesa de Espinho* tentou contactar telefonicamente, várias vezes, sem sucesso (ninguém atende o número 227471603), o responsável pelo Centro de Distribuição Postal 4415 dos CTT, de modo a que esta situação viesse a ser, definitivamente resolvida.

Como última tentativa, o jornal *Defesa de Espinho* já enviou um e-mail ao responsável pelos CTT (Centro de Distribuição Postal 4415), expondo a situação e de onde constam os nomes e os endereços dos nossos prezados assinantes que reclamam a não entrega do nosso jornal, de forma a que tenhamos o mais brevemente possível uma resposta.

Fica, aqui, o registo desta nossa diligência, com a esperança de que, em breve, possamos dar a explicação que tão justamente merecem.

Telefones úteis

A. Viação Espinho	227 341 296
Biblioteca	227 335 800
Bomb. V. Espinho	227 340 005
Bomb. V. Espinhenses	227 340 042
Câmara Municipal	227 335 800
Casino Espinho	227 335 500
Centro de Saúde	227 334 020
Cliesp	227 330 410
Clínica Costa Verde	227 345 885

Clínica N.º S.ª d'Ajuda	227 342 695
Clínica S. Pedro	227 344 714
Clín. Dr. J. Mendes & Filha	227 341 710
COGE - Clínica Santa Casa	227 330 960
Policlínica	227 330 640
CTT - Rua 19	227 330 631
EDP - Avarias	800 506 506
EDP - Leituras	800 507 507
EDP - Comercial	808 505 505
Estação CP	808 208 208

Fisioclínica	227 314 986
Brigada Fiscal	227 341 196
Hospital Espinho	227 331 130
Hospital V. N. Gaia	227 865 100
S. Sebastião (S.M.Feira)	256 379 700
Junta Freguesia de Espinho	227 344 418
PSP	227 340 038
Registo Civil	227 332 060
Repartição Finanças	227 332 070
Saneam. Básico (avarias)	227 335 840

Segurança Social	227 341 956
Táxis (Câmara)	227 343 167
Táxis (Conc. Espinho)	800 208 202
Táxis Costa Verde	227 340 118
Táxis (N.º Sr.ª d'Ajuda)	227 340 010
Táxis União, Lda.	227 348 017
Táxis Unidos	227 342 232
Táxis Verdemar	227 343 500
Tesouraria Fazenda Pública	227 332 087
Tribunal	227 331 330

Anta	
Assoc. Socorros Mútuos de S. Francisco de Assis de Anta	227 340 103
Farmácia	227 341 109
Farmácia MAIS	227 341 409
Junta Freguesia	227 346 453
Lar da 3.ª Idade	227 330 900
Unidade de Saúde	227 334 060
Táxi	966 527 887 / 227 325 242
Guetim	
Junta Freguesia	227 344 226

Paramos	
Centro Social	227 330 870
Farmácia	227 346 388
Junta Freguesia	227 342 710
Reg. Engenharia	227 342 023
Unidade de Saúde	227 345 001
Silvalde	
Junta Freguesia	227 344 017
Unidade Saúde Marinha	227 343 101
Unidade Saúde Silvaldinho	227 343 642

Sem-abrigo

Espinho marca presença no 1.º Encontro Nacional dos Núcleos de Planeamento e Intervenção

O Núcleo de Planeamento e Intervenção Sem-Abrigo no Concelho de Espinho foi convidado a participar no 1.º Encontro Nacional dos NPISA, que decorreu no penúltimo dia de fevereiro, no Auditório da Culturgest, em Lisboa, e o município de Espinho foi representado pelo Centro Social de Paramos, na qualidade de entidade coordenadora do NPISAE, e pela Câmara Municipal de Espinho. Esta iniciativa revelou-se uma grande oportunidade para que as várias entidades envolvidas na ENPISSA (Estratégia Nacional para a Integração de Pessoas em Situação de Sem-abrigo) reuniram sinergias, apresentaram boas práticas, partilharam experiências, identificaram constrangimentos e debateram o tema tendo como foco a otimização de soluções para as pessoas em situação de sem-abrigo.

Na mesa redonda, que simbolizou o compromisso dos diferentes ministérios com a estratégia, destacaram-se:

Fernando Araújo (secretário de Estado Adjunto e da Saúde) focou a importância de não ignorarmos o sofrimento mental inerente à experiência de estar em situação de sem-abrigo, colocando a tónica na intervenção na saúde mental; e enalteceu o peso da intervenção das Equipas de Redução de Danos na intervenção de 1ª linha (como é o caso da Equipa de Rua que intervém em Espinho, SMACTE, promovida pelo Centro Social de Paramos);

Ana Pinho (secretária de Estado da Habitação) reforçou que as pessoas “não são coisas que se ponham em gavetas”, e adiantou que irá ser lançado em breve um programa de acesso à habitação direcionado às situações de maior carência e que o IHRU (Instituto da Habitação e Reabilitação Urbana) vai disponibilizar 20 fogos prioritários para pessoas em situação de sem-abrigo;

Cláudia Joaquim (secre-

tária de Estado da Segurança Social) garantiu que haverá reforço de respostas, de acordo com os diagnósticos dos territórios de cada NPISA; alertou que a habitação como primeira solução, pode não ser a melhor resposta para uma pessoa em situação de sem-abrigo, pois cada caso é um caso; e sublinhou a importância de uma boa gestão entre a necessidade imediata e a resposta adequada.

Foram ainda abordadas ao longo do dia potencialidades e fragilidades da estratégia, de forma a existirem concertações a nível não só nacional como regional. Ao longo do dia, ficou em concordância o conceito de que nenhum caso de pessoa em situação de sem-abrigo é igual, obrigando à criação de respostas dife-

renciadas que contemplem diferentes características e contextos pessoais.

A sessão de encerramento contou com a presença de Marcelo Rebelo de Sousa, Presidente da República, que iniciou o seu discurso com um agradecimento a todos/as os/as técnicos/as que diariamente trabalham para que a estratégia se torne uma realidade na rua. Lançou ainda o desafio de até 2023 não existirem mais pessoas a permanecer por mais de 24h na rua por falta de alternativas, embora tenha salvaguardado os condicionamentos externos que possam impedir-nos de atingir este objetivo. Reconheceu ainda a complexidade deste tema e o quanto exige de todas as pessoas e instituições envolvidas no mesmo.

Núcleo de Planeamento e Intervenção Sem-Abrigo no Concelho de Espinho

“Revela-se essencial maximizar os recursos por forma a melhor assegurar a inclusão social e o acesso aos cuidados essenciais da população em situação de sem-abrigo.”

Em 2014 foi criado, no âmbito da Rede Social de Espinho, um Grupo de Trabalho, que em 2016 se comprometeu formalmente como o Núcleo de Planeamento e Intervenção Sem-Abrigo no Concelho de Espinho, designado de NPISAE, constituído por várias entidades públicas e privadas do concelho de Espinho, que se propõem debruçar sobre as necessidades da população em situação de sem-abrigo, nomeadamente:

Administração Regional de Saúde do Norte (ARS Norte), Agrupamento de Centros de Saúde Grande Porto IX - Espinho/Gaia (ACES Espinho/Gaia), Associação de Desenvolvimento do Concelho de Espinho (ADCE), Centro Distrital de Aveiro do Instituto da Segurança Social I.P. (ISS), Centro Social de Paramos, Cerciespinho, Delegação de Espinho da Cruz Vermelha Portuguesa (CVP), Fábrica da Igreja Paroquial da Freguesia de Nossa Senhora d' Ajuda de Espinho, Instituto do Emprego e Formação Profissional (IEFP) - Centro de Emprego e Formação Profissional de Vila Nova de Gaia, Município de Espinho e Polícia de Segurança Pública de Espinho (PSP Espinho).

O NPISAE é reconhecido pelos parceiros como uma mais-valia para a intervenção social que se pretende continuar a desenvolver nesta área ao nível da prevenção de situações de risco de sem-abrigo, diagnóstico das situações e acompanhamento dos casos, qualificação e avaliação da intervenção.

Falta de condições

CDS questiona Governo sobre instalações em Espinho do Instituto da Segurança Social e do Instituto do Emprego e Formação Profissional

Os deputados João Pinho de Almeida e António Carlos Monteiro, do CDS, questionaram a tutela sobre as denúncias do autarca de Espinho da falta de condições das instalações do Instituto da Segurança Social (ISS) e do Instituto do Emprego e Formação Profissional (IEFP).

Na pergunta dirigida ao ministro do Trabalho, Solidariedade e Segurança Social, os deputados do CDS questionam se a tutela tem conhecimento da falta de condições das instalações, em Espinho, do ISS e do IEFP, se o ministro está a par do protocolo, assinado em novembro de 2015 com a Câmara Municipal de Espinho, de cedência ao Ministério de dois espaços para instalação daqueles dois serviços no 1.º piso do Mercado Municipal de Espinho e, finalmente, dado que estão cumpridas as exigências feitas pelo Governo sobre a falta de projeto elétrico certificado nas instalações em causa, qual a razão por que ainda não foi executado o referido protocolo e quando será executado.

Com o título “Câmara de Espinho acusa Governo de desperdiçar 5.000 euros mensais em rendas”, a Agência Lusa publicou uma notícia - o mesmo sucedendo com o Jornal *Defesa de Espinho* - “onde se dá conta de denúncias do senhor presidente da Câmara Municipal de Espinho sobre gastos de 5.000 euros por mês no arrendamento de espaços para serviços públicos do Estado, ignorando alternativas gratuitas melhores disponibilizadas pela própria autarquia.”

Citando o autarca:

“O mesmo Governo que se apregoa tão primoroso com a qualidade e sustentabilidade dos serviços públicos mostra aqui em Espinho fazer precisamente o contrário, ao pagar 5.000 euros de rendas mensais por espaços que não têm condições para funcionários nem utentes.”

E...

“Ora se a Câmara está desde 2015 a disponibilizar ao Governo espaços gratui-

tos e mais condignos para o mesmíssimo efeito, o que isto comprova é que estamos perante uma gestão verdadeiramente danosa para o erário público.”

Entretanto, segundo o CDS:

“Estão em causa as instalações do Instituto da Segurança Social (ISS) e do Instituto do Emprego e Formação Profissional (IEFP), cujos espaços atuais de funcionamento o senhor presidente da Câmara Municipal de Espinho considera não terem o “mínimo de condições para acolher o público”, nomeadamente, “com falta de privacidade para que os utentes possam colocar aos funcionários problemas de índole extremamente pessoal.”

A mesma notícia dá conta de que “o protocolo de colaboração em que a autarquia disponibiliza à SS e ao IEFP dois espaços para instalação dos respetivos serviços no 1.º piso do Mercado Municipal de Espinho foi assinado em novembro de 2015 por responsáveis das três entidades.”

E...

“Em setembro de 2016 seguiu para o Ministério do Trabalho, Solidariedade e Segurança Social um ofício da autarquia a pedir esclarecimentos sobre o atraso no processo e, sem resposta por parte desse gabinete, o procedimento foi repetido em março de 2017.”

E também que “nessa altura, a resposta do Governo foi a de que aos espaços disponibilizados pela autarquia faltava um “projeto elétrico certificado”, o que a Câmara garantiu sete dias depois, dando disso novamente conhecimento ao Ministério.”

O referido protocolo prevê que, para a deslocalização dos dois serviços, o Governo assumira a despesa de 60 mil euros com as obras de adaptação no Mercado Municipal de Espinho.

O autarca refere ainda à Agência Lusa que, desde esse último contacto, continua sem resposta por parte do Governo, e que há disponibilidade para que as obras arranquem a 31 de março.

Workshop na Santa Casa

Crónicas ESPECIAL FAMÍLIA
COGE Clínica da Santa Casa - Espinho
17 MAR SÁBADO 2018
09h00 às 13h00
Rua da Idanha, 320 | Espinho
Latitude: N 41° 07' 54.3" (41.1317583)
Longitude: W 8° 37' 46.1" (-8.6294722)

programa

09h00
ACOLHIMENTO AOS PAIS

09h30
BIRRAS
DR. JOSÉ POMBEIRO
PEDIATRIA | EQUIPA COGE

10h00
EMERGÊNCIAS PEDIÁTRICAS
Reconhecer e agir
DRA. INÊS DELGADO
ANESTESIOLOGISTA | EQUIPA COGE
MÉDICA NA UNIVER
(VIAJURA MÉDICA DE EMERGÊNCIA MÉDICA NA UNIVER)

10h30 | coffee break

10h45
CORDÃO UMBILICAL
Uma alternativa terapêutica



No âmbito das Crónicas COGE - especial família, será realizado um workshop a 17 de março, no auditório da Santa Casa da Misericórdia de Espinho.

Este workshop é dirigido a “casais Grávidos”, pais com filhos na primeira infância e avós ou cuidadores com crianças na primeira infância.

Semanário Registrado na Direção-Geral de Comunicação Social sob o n.º 100594

DEFESA DE ESPINHO

Fundado em 27/Março/1932
PROPRIEDADE - EMPES - Empresa de Publicidade de Espinho, Lda.
Matriculada na Conservatória do Registo Comercial de Espinho sob o n.º 59, folhas 30 do livro C-1
Capital Social: 5.200,00 Euros
Contribuinte: 500 095 540

Administração
Fernando Cunha (gerente)

Detentores com mais de 10% do capital
Solverde - Soc. de Investimentos Turísticos da Costa Verde, Lda.

Direção
Lúcio Alberto
Email - lucio.alberto@mail.telepac.pt

Redação
Manuel Proença - mproenca@sapo.pt

Colaboradores
Carlos Salvador; Eduardo Pedrosa da Costa; Francisco Azevedo; Manuel José Macedo; Marco Lopes; Miguel Mesquita; Paulo Jorge Duarte; Paulo Malheiro; Pedro Luís; Sérgio Santos; Vítor Lancha.

Colunistas
Américo Loureiro; Ana Filipa Félix; António Regedor; Arcelina Santiago; Esmeralda Laranjeira; Ferreira de Campos; Francisco Goulão; João Guerra; Joaquim Ribeiro; Jorge Madureira; José Sarmento; Manuel Sancebas; Manuela Aguiar; Mário Frota; Marta Pais de Oliveira; Messias Pinto; Padre Rodrigo Lynce de Faria.

Departamento de Produção
António Guerra

Secretaria de Administração e Redação
Cristina Fonseca e Fernanda Oliveira

Serviços Administrativos e Publicidade
Av.º 8, 456 - 1.º andar - Sala R
Ap. 39 - 4501-853 ESPINHO Codex
Telef. 22 734 15 25 • Tlm. 936 540 320
Fax 22 731 99 11 • Email-empes@sapo.pt

Departamento de Redação
Av.º 8, 456 - 1.º andar - Sala H
Ap. 39 - 4501-853 ESPINHO Codex
Tlf. 227 319 912 • Tlm. 934 032 770
Fax 227 319 911
Email-defesadeespinho@mail.telepac.pt

Impressão
NAVEPRINTER - Indústria Gráfica do Norte, SA - E.N. 14 (km 7,05)
Apartado 121 - 4471 MAIA Codex
Tiragem média
3.700 exemplares
Depósito Legal n.º 1604/83

Estatuto Editorial disponível na Internet
www.defesadeespinho.pt

Os textos (e ilustrações) de Opinião publicados nesta edição são da inteira responsabilidade dos seus autores, não vinculando, direta ou indiretamente, o cariz editorial e informativo deste jornal.

Francisco George em Espinho



Presidente da Cruz Vermelha Portuguesa visita Delegação

A Delegação de Espinho da Cruz Vermelha Portuguesa recebeu na segunda-feira, na sua sede, a visita do presidente nacional da Cruz Vermelha Portuguesa, Francisco George.

Após uma calorosa recepção da Direção e de alguns voluntários, o Presidente da Delegação de Espinho, Horácio Augusto, em conjunto com o presidente nacional, descerraram uma placa

referenciando a sua visita à Sede.

Durante a visita, Francisco George explicou que a sua decisão de candidatura ao cargo atual foi motivada pela vontade de direcionar as suas energias e saberes à ajuda dos mais necessitados.

O presidente nacional focou ainda a necessidade de se tomar decisões bem estruturadas a longo prazo e não apenas a dar respostas imediatas.

“A Cruz Vermelha tem que estar aberta a voluntários e a tratar as questões humanitárias, somos uma rede e estamos aqui enquanto parte dessa rede. Estamos unidos por sentimentos solidários que não há palavras que possam descrever (...) somos uma família.”

Francisco Gefrisou que a sua preocupação principal é “deixar no fim do mandato a Cruz Vermelha com mais saúde na administração financeira”, e uma das formas de o conseguir é “fazer mais com menos”. É necessário, igualmente, dotar a Sede Nacional com medidas com mais eficiência para apoiar as Delegações locais.

Termina, dizendo que a Delegação de Espinho é exemplo disso.

As muitas visitas que já realizou desde o início do seu mandato permitiram-lhe conhecer melhor e elogiar as várias valências da Cruz Vermelha Portuguesa, onde destaca a Escola de Saúde do Norte, em Oliveira de Azeméis, referindo ser a melhor do país na sua área e que é integralmente património da Cruz Vermelha Portuguesa.



Fotos VÍTOR LANCHÁ

Premiada raspadinha de 30 mil euros no Café Tropicana

Uma raspadinha valeu 30 mil euros a cliente habitual do Café Tropicana, no ângulo das ruas 19 e 28, em Espinho.

O Café Tropicana tem registado sucessivos prémios nos diversos modelos disponíveis para os apostadores, tendo sido atribuído um valor superior a 30 mil euros há cerca de três anos.



Recolha de sangue para ajudar o Evandro e o Guilherme

Realiza-se este sábado, entre as 9 e as 13 horas, na escola Básica Espinho 2, uma recolha de sangue de forma a poder encontrar-se um doador para um transplante da medula para o Evandro e o Guilherme, duas crianças com 3 anos. A recolha de sangue destina-se a doadores com idades entre os 18 anos e os 46 anos.

Repondo a verdade

Ao escrever um texto publicado no Jornal “Defesa de Espinho” de 22 de Fevereiro de 2018, aquando do encerramento da “Casa Fonseca”, apesar de alguma pesquisa nesse sentido, por lapso, não referi, a casa comercial, “Horto de Espinho”, sita na Rua 19, mesmo defronte ao nosso estabelecimento. Esta é a mais antiga casa comercial nas mãos da mesma família, há 4 gerações. Não podia deixar de reparar este lapso, apresentando publicamente à sua atual proprietária, Anabela Belo Zenha as minhas mais sinceras desculpas, desejando que continue com a sua loja por muitos e bons anos, pois ela dignifica o Comércio de Rua da Cidade de Espinho.

Margarida Lopes de Resende Fonseca

1960 2018

Vidraria Ferreira

Ferreira & Ferreira, Lda.

VIDRO LISO | DUPLO | ANTI-REFLEXO | ANTI-FOGO E LAMINADO | ESPELHOS
TIJOLOS E TELHAS DE VIDRO | INSTALAÇÕES DE VIDROS TEMPERADOS

Rua das Fábricas, 180 - Zona Ind. Silvalde - 4500-628 ESPINHO
Tel./Fax: 227 340 480 • email: vidraria-ferreira@hotmail.com

CLÍNICA MÉDICO

LEOPOLDINA SANTOS TAVARES

- MEDICINA DENTÁRIA
- TERAPIA DA FALA
- PSICOLOGIA

Acordos: SAMS QUADROS - CGD - MULTICARE

Rua 23, n.º 773 - 1.º Esq. - 4500-277 ESPINHO • Telef. 227324121 • Tlm. 967742865

Clínica Dentária de Reabilitação Orofacial

www.clinicaspacheco.com

- IMPLANTOLOGIA
- CIRURGIA ORAL
- ESTÉTICA DENTÁRIA
- REABILITAÇÃO ORAL
- ORTODONTIA
- ODONTOPEDIATRIA
- OCLUSÃO
- ENDODONTIA

DR. JORGE PACHECO
* Master em Implantologia
DR. TOMÁS PACHECO

Aberto aos sábados - Cheque-Dentista - EDP - CGD - SAMS - SAMS Quadros
Saúde Prime - Victoria Seguros - Future - Healthcare - Salvador Caetano

Rua 8, n.º 381 ESPINHO **227 342 718 / 929 074 937**
espinho@clinicaspacheco.com clinicaspacheco

MÉDICOS DENTISTAS

JORGE FERREIRA
BRUNO MORRIS

SAMS QUADROS
SAMS * CGD
ADVANCE CARE * MÉDIS

Edifício S. Pedro
Sala W
Rua 23, n.º 174
Telef. 22 734 86 93

Clínica Médico-Dentária Rosa Neves, Lda.

CHEQUE DENTISTA (alargado aos 16 e 18 anos) • IMPLANTOLOGIA
PRÓTESE FIXA/REMOVÍVEL • ORTODONTIA

Rua 29, n.º 696 (entre as ruas 26 e 24)

Marcações pelos telef.: **22 734 01 16 e 91 496 13 67**

AGENDA

8 de março

15 horas - Biblioteca Municipal
"A Hora dos Maiores"
Atividade mensal de convívio e partilha de leituras e saberes
Público-alvo: (seniores - instituições ou individualmente)
Inscrição prévia

8 a 11 de março

18h30 - exterior do Centro Multimeios (lado da Avenida da 24)
Festival Mar-Marionetas "A Fonte"
Companhias Boca de Cão e Anymamundy Portugal

8, 9, 13 e 14 de março

16h30 e 21h30 - Cinema do Multimeios
"As Cinquenta Sombras Livres"
Realizador: James Foley
Atores: Dakota Johnson, Jamie Dornan e Kim Basinger
Categoria: drama
Classificação: m/16 anos
Recém-casados e convencidos de que deixaram para trás os aspetos mais sombrios do passado, Christian e Anastasia assumem uma ligação inseparável e partilham uma vida de luxo. Mas assim que ela assume o papel de Sra. Grey e ele consegue alguma estabilidade, logo surgem novas ameaças que podem comprometer o final feliz.

9 de março

10h15 - Biblioteca Municipal
Workshop de escrita criativa com orientação do jornalista Alberto Serra com alunos do Agrupamento de Escolas Dr. Manuel Gomes de Almeida
Semana da Leitura - "Maré de Leituras"
Organização: Biblioteca Municipal José Marmelo e Silva

14h30 - Biblioteca Municipal
Workshop de escrita criativa com orientação do jornalista Alberto Serra com alunos do Agrupamento de Escolas Dr. Manuel Laranjeira
Semana da Leitura - "Maré de Leituras"
Organização: Biblioteca Municipal José Marmelo e Silva

21h30 - Auditório de Espinho (Academia de Música)
"La Dernière danse de Brigitte"
Companhia Zero em Condução
Festival Mar-Marionetas

9 e 10 de março

22 horas - Casino Espinho
Vitor Peixeiro Duo
Música ao vivo no bar The Joker com entrada livre

10 de março

10h30 às 16 horas - Biblioteca Municipal



Workshop Iniciação à Escrita Criativa com Alberto Serra (jornalista)
Público-alvo: professores, bibliotecários, animadores e pessoas interessadas ou ligadas à leitura e escrita
Inscrição gratuita

11 horas - Biblioteca Municipal
"1, 2, 3... Read & Play with Me!"

Atividades didáticas em inglês, com história, música e movimento para crianças! O objetivo é a aprendizagem da língua inglesa de uma forma natural, utilizando o corpo (TPR Total Physical Response), através da exploração de histórias em inglês, das artes, da música, da dança e dos jogos didáticos.

Atividade dinamizada pela voluntária Ana Paula Marques
Periodicidade: um sábado por mês
Público-alvo: crianças dos 3 aos 5 anos e até 2 acompanhantes
Inscrição prévia e gratuita

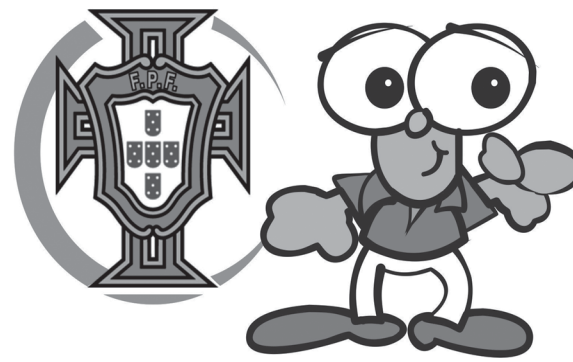
21h30 - Auditório de Espinho (Academia de Música)
Concerto de Les Filles de Illighadad

10, 17, 24 de março

15h30 - Planetário do Multimeios
"A Vida das Árvores"
É uma divertida e educativa sessão de planetário que nos fala do fascinante mundo das árvores. Mostra como elas conseguem vencer a gravidade para transportar água até ao topo das suas copas, como funciona a fotossíntese e de que forma é que as árvores contribuem para a diversidade da vida na Terra através da produção de oxigénio. A história é apresentada por duas personagens muito peculiares: uma joaninha de nome Dolores e o seu melhor amigo, um pirilampo chamado Miguel. "A Vida das Árvores" é uma sessão de planetário perfeita para toda a família, que promove a consciencialização para a proteção da natureza em que vivemos...
Classificação: maiores 4 anos

<http://josesarmento.blogspot.pt> - <http://sarmento-news.blogspot.pt> - <http://revistaopimpolho.blogspot.pt>

PIMPOLHO □ DESENHO E TEXTO DE: © José Sarmento • 1189
Quando Portugal ganha um Campeonato da Europa... ... 20%... ... vai para o Estado???!...!

**10, 17 e 24 de março**

16h30 - Planetário do Multimeios
"Nós somos Aliens" (3D)
Terra. Agora é um mundo pequeno. A raça humana está ligada melhor e mais rápido do que nunca, mas e sobre outro qualquer lugar? Poderíamos um dia ser parte de uma comunidade galáctica, compartilhar o nosso conhecimento e ideias? Ou é a Terra o único planeta com vida? "Nós somos Aliens!" leva os espetadores numa viagem épica, na procura de evidências sobre vida extraterrestre"
Classificação: maiores de 8 anos

10 e 24 de março

21h15 - Planetário do Multimeios - Cinema Imersivo
"Voltar à Lua"
Inserido na sessão dupla: Planetário + Observatório
Ainda não ouviu a novidade? A Lua está na moda outra vez... e de que maneira!
Como nos dias gloriosos da Corrida Espacial dos anos 60 e 70, os exploradores espaciais estão a dedicar a sua atenção para a nossa vizinha mais próxima.
Esta fantástica sessão de planetário mostra-nos a nova e emocionante competição que está a acontecer - a luta pelo prémio Google Lunar X! Esta missão desafiante tem vários objetivos, para começar cada equipa concorrente deve criar, enviar e aterrar uma sonda robótica

na Lua, depois terá de percorrer 500 metros na superfície lunar, e, finalmente, enviar vídeo e imagens de volta para a Terra. Após completar estes desafios, o grupo vencedor recebe o fantástico prémio de 30 milhões de dólares!

11, 17 e 25 de março

15h30 - Planetário do Multimeios
"Lendas do Céu Noturno: Perseu e Andrómeda"
Perseu e Andrómeda é uma divertida versão da história da princesa Andrómeda, que, por castigo divino pela vaidade de sua mãe, é sacrificada a um monstro marinho - e salva pelo herói Perseu!
Classificação: maiores de 4 anos

11, 18 e 25 de março

15h30 - Planetário do Multimeios
"Lendas do Céu Noturno: Perseu e Andrómeda"
Perseu e Andrómeda é uma divertida versão da história da princesa Andrómeda, que, por castigo divino pela vaidade de sua mãe, é sacrificada a um monstro marinho - e salva pelo herói Perseu!
Classificação: maiores de 4 anos

16h30 - Planetário do Multimeios
"Seleção Natural"
Junte-se ao jovem Charles Darwin numa viagem de aventura e de exploração, circum-navegando o mun-

do a bordo do H.M.S. Beagle. Venha ouvir o próprio Darwin revelar como encontrou e como funciona o mecanismo simples e elegante que explica a evolução de toda a vida na Terra: Seleção Natural. Para além do seu conteúdo científico e educativo, Seleção Natural, é uma sessão com imagens e animações fantásticas e uma banda sonora excepcional. Esta sessão foi criada e produzida por uma das maiores produtoras de conteúdos imersivos, a Mirage 3D com sede na Holanda. Esta foi meticulosamente produzida e conjuga na perfeição animação foto realista e filmagens reais para mergulhar o espectador no maravilhoso mundo de Darwin!
Classificação: maiores 8 anos

13 de março

10 horas - Biblioteca Municipal José Marmelo e Silva
"No Laboratório do Abecedário"
Oficina de escrita criativa dinamizada pelos funcionários da Fábrica de Palavras
Público-alvo: 1.º e 2.º ciclos do Ensino Básico, durante o período letivo (1 turma)
Inscrição prévia

15 de março

21 horas - Biblioteca Municipal
Onda Poética - 20.º aniversário
Coordenação: Anthero Monteiro
Leituras: Coletivo da Onda Poética
Música: vários

15, 17, 20 e 21 de março

16h30 e 21h30 - Cinema do Multimeios
Sessões especiais - Semana da Francofonia
"Os Meninos que Enganavam os Nazis"
Realizador: Christian Duguay
Atores: Dorian Le Clech, Batyste Fleurial e Patrick Bruel
Categoria: drama
Na França ocupada, Maurice e Joseph, dois jovens irmãos judeus, demonstram uma incrível inteligência, coragem e engenho para escaparem à invasão inimiga e tentarem reunir-se com a família...

16 e 17 de março

21 horas - Casino Espinho
Tributo especial à memorável cantora Elis Regina, com os consagrados músicos brasileiros, Isabella Ladeira, Rosana Britto e Gutti Mendes

22 horas - Casino Espinho
Bruce Mc Crorie Duo
Música ao vivo no bar The Joker com entrada livre

17 de março

21h30 - Auditório de Espinho (Academia de Música)
Concerto de Adam Ben Ezra

23 e 24 de março

21 horas - Casino Espinho
Estreia do espetáculo Puro Latino

22 horas - Casino Espinho
All of Three
Música ao vivo no bar The Joker com entrada livre

24 de março

21h30 - Auditório de Espinho (Academia de Música)
Concerto de André Fernandes

30 de março

21 horas - Casino Espinho
Estreia do espetáculo de "Around the World"

30 e 31 de março

22 horas - Casino Espinho
Riverside
Música ao vivo no bar The Joker com entrada livre

'Lipor Geração+' premeia escolas do Agrupamento Dr. Manuel Laranjeira

As escolas do jardim-de-infância/primeiro ciclo do Agrupamento Dr. Manuel Laranjeira, Espinho 3, Guetim e Centro Escolar de Anta foram contempladas com os Certificados "Coração Verde" relativos à participação no projeto Lipor Geração+. As cerimónias realizaram-se na passada quinta-feira, nas escolas, com a presença da Diretora do Agrupamento de Escolas Dr. Manuel Laranjeira, Ana Gabriela Moreira, dos coordenadores das escolas, dos responsáveis pela Divisão de Ambiente da Câmara Municipal de Espinho, Joaquim Sá e da Divisão de Educação, Susana Teixeira e dos técnicos da Lipor.

A 'Lipor Geração+' é "uma oferta facilitadora de práticas, que suportam a melhoria no desempenho ambiental das instituições e a consciencialização dos impactos ambientais na sociedade e na economia, promovendo uma otimização dos recursos humanos e materiais, afetos aos processos de gestão ambiental".

Trata-se de uma "oferta educativa e de intervenção ambiental" que "é dirigida a associações, instituições sociais ou educativas, agrupamentos escolares e instituições de ensino superior" e que compõe um programa que se assume "como uma ferramenta de intervenção em duas grandes áreas: a prevenção e resíduos urbanos e educação para o desenvolvimento sustentável".

Deste modo, esta iniciativa da Lipor, conjuntamente com o Município de Espinho visa "criar uma oferta educativa que promova o compromisso dos cidadãos com boas práticas ambientais, facilitando a aquisição de competências promotoras de maior intervenção cívica, capazes de alimentar o crescimento e a consolidação de processos ambientalmente responsáveis e sustentáveis".

O 'Lipor Geração+' desenvolve-se em quatro fases: "Diagnóstico e intervenção; Estratégia e intervenção; Certificação; e Gestão da certificação".

A Lipor Geração+ é uma oferta facilitadora de práticas, que suportam a melhoria no desempenho ambiental das instituições e a consciencialização dos impactos ambientais na sociedade e na economia, promovendo uma otimização dos recursos humanos e materiais, afetos aos processos de gestão ambiental

Esta oferta educativa e de intervenção ambiental é dirigida a associações, instituições sociais ou educativas, agrupamentos escolares e instituições de ensino superior

O projeto desenvolve-se em quatro fases: diagnóstico e intervenção; estratégia e intervenção; certificação; gestão da certificação



Foto MANUEL PROENÇA



Homenagem ao Arquiteto Manuel Marques de Aguiar

A Câmara Municipal de Espinho apoia exposição na Fundação Serralves sobre o urbanista que deixou obra na cidade - Arquiteto Manuel Marques de Aguiar.

O Plano Geral de Urbanização de Espinho, o desenho da esplanada Maia-Brenha e o Largo José Salvador são marcas do trabalho que o Arquiteto Manuel Marques de Aguiar deixou em cerca de trinta anos de trabalho no Município.

O Arquiteto Manuel Marques de Aguiar iniciou o seu

percurso na Câmara Municipal de Espinho em 1962 tendo concebido e criado o primeiro instrumento de ordenamento territorial baseado no valor das linhas de água, das zonas arborizadas, dos terrenos agrícolas, da interpenetração entre a "mancha verde" e a cidade e a sua relação com a frente marítima.

A Câmara Municipal de Espinho tomou a iniciativa de homenagear o grande arquiteto, urbanista e pensador de paisagens que possibilitassem novas vivências.

A ideia foi crescendo e culmina com a Exposição em Serralves subordinada ao tema "Construir Lugares", que será inaugurada nesta quinta-feira, às 19 horas.

No próximo ano, a Exposição do Arquiteto Manuel Marques de Aguiar virá para Espinho e será instalada no Fórum de Arte e Cultura - FACE.



di Donna
Liquidação de Stocks
50% e 60%



APROVEITE!!!

visite-nos

Transformamos e recuperamos os seus casacos de pele

Rua 23, 448 - Espinho • Tlm. 917232793



Les Filles de Illighadad Adam Ben Ezra e André Fernandes no Auditório de Espinho - Academia de Música

As Les Filles de Illighadad são um grupo oriundo de Níger a quem se atribui o início de uma verdadeira revolução: Fatou Seidi Ghali é uma de apenas duas mulheres que se sabe tocarem guitarra em todo o Níger. Nesta conservadora sociedade tuareg, as mulheres sempre tiveram um papel na música, embora a guitarra costume, por tradição, ser apenas tocada por homens. Fatou descobriu uma velha guitarra acústica em casa há apenas meia dúzia de anos, lá deixada por um irmão mais velho, e aprendeu a tocá-la sozinha, conquistando o respeito e o orgulho da sua pequena comunidade.

As Les Filles de Illighadad misturam a música Tuareg de guitarras com a tradição folk rural à semelhança do que fazem Tina Riwen, Bombino ou Mdou Moctar. Depois do imenso burburinho causado pelos seus concertos na Europa, o grupo lança agora o seu primeiro disco de estúdio, Eghass Malan.

Espectáculo a não perder às 21h30 de sábado, no Auditório de Espinho - Academia de Música.

Adam Ben Ezra é um verdadeiro fenómeno do contrabaixo. A sua missão é a de colocar o instrumento numa posição de destaque. Nos últimos anos, o multi-instrumentista criou um espaço só seu. Com mais de dez milhões de visualizações no Youtube, Adam Ben Ezra tem cimentado o seu sucesso atuando por todo o mundo em festivais internacionais de referência e partilhando pal-

cos com músicos como Pat Metheny, Victor Wooten ou Richard Boma.

Aclamado pela imprensa mundial, o israelita lançou recentemente um disco a solo intitulado Pin Drop, que comprova a sua virtuosidade e o seu talento como compositor, misturando elementos de jazz, rock e world music para criar um som versátil e fascinante.

Concerto marcado para as 21h0 do dia 17, no Auditório de Espinho - Academia de Música.

Qualquer alma que devote o mínimo de atenção às movimentações jazzísticas portuguesas da última década e meia sabe que, quando se fala de guitarristas, há um nome que se destaca acima de qualquer suspeita: André Fernandes.

Exímio instrumentista e dotadíssimo compositor, já tocou com uma miríade de enormes jazzmen nacionais e estrangeiros que lhe elogiam a originalidade (Lee Konitz, Mário Laginha, Maria João, Bernardo Sasseti, David Binney entre outros), a vitalidade e a versatilidade artística. André Fernandes tem um novo grupo: "Centauri" junta André Fernandes a dois dos mais talentosos e jovens saxofonistas portugueses, José Pedro Coelho e João Mortágua, e a uma das mais jovens e requisitadas seções rítmicas nacionais em Francisco Brito e João Pereira.

O espetáculo de André Fernandes está agendado para as 21h30 do próximo dia 24, no Auditório de Espinho - Academia de Música.

A magia chega ao Casino Espinho nas noites de sexta-feira e sábado com o ilusionista David Sousa e o admirável espetáculo "Ilusionismo e o Humor", que alia mistério às gargalhadas, com o cunho muito particular do artista.

O artista, mundialmente reconhecido pelo seu talento, é já um marco na história do ilusionismo além-fronteiras, tendo sido distinguido em 2006 com o galardão do Campeonato Mundial de Magia.

Uma noite verdadeiramente mágica, onde a energia e a boa disposição de David Sousa dão o mote para um espetáculo de ilusionismo vibrante e arrebatador.

O Casino Espinho recebe nos dias 16 e 17 um tributo especial à memorável cantora Elis Regina.

A artista, símbolo incontornável da música popular brasileira que marcou a década de 1960, 1970 e o início da década de 1980, desapareceu precocemente aos 36 anos.

A qualidade vocal, a presença peculiar em palco e a personalidade excêntrica, co-

Cartaz de março do Casino Espinho

Magia de David Sousa, tributo especial a Elis Regina e espetáculos Puro Latino e "Around the World"

locaram Elis na história da música mundial como uma das mais importantes cantoras e intérpretes brasileiras.

Este espetáculo é um tributo a esta grande diva, protagonizado pelos consagrados músicos brasileiros, Isabella Ladeira, Rosana Britto e Gutti Mendes.

No dia 17 de março, o jantar celebra os sabores do Sável, famosa iguaria portuguesa, que faz as delícias dos apreciadores nesta altura do ano.

Nos dias 23 e 24, o Casino Espinho recebe em estreia o espetáculo Puro Latino.

Inspirado no movimento de um "Puro Latino", as emoções nascem a cada movimento, e os corpos aquecidos pelo bater dos tambores libertam-se e dançam África, atravessam o oceano e fundem-se numa simbiose de ritmos, trazendo uma nova inspiração, uma nova cor, uma nova dança, uma nova alma, em fusão com o cheiro de um "Puro Cubano".

A encerrar o mês de março com chave de ouro, o Casino Espinho recebe em estreia, "Around the World", um espetáculo revivalista

que promete ser uma autêntica viagem pelo mundo.

Inspirado nos locais mais carismáticos e nas batidas mais marcantes do mundo, o espetáculo promete transmitir as energias e ambientes de cada destino deixando-se levar pela atmosfera contagiante dos ritmos, revivendo o romantismo desde as ilhas idílicas às praias paradisíacas e à vibrante vida noturna.

Numa simbiose perfeita entre a música e a dança, o espetáculo coreografado por eax Oliveira, promete uma viagem estonteante do Casino Espinho para todo o mundo.



Espinho na Bolsa de Turismo de Lisboa

Espinho afirma-se uma vez mais como destino turístico na 30.ª edição da Bolsa de Turismo de Lisboa-BTL 2018,

o maior evento nacional dedicado à atividade turística, que decorreu na FIL - Parque das Nações.

No primeiro dia do certame, o stand de Espinho contou com a presença dos Manos Guedes, os gémeos mais conhecidos do mundo da moda, quer a nível nacional, quer a nível internacional para promoção da marca Espinho Surf Destination e do evento de surf que acontece a partir de 10 março na cidade. Destaque também para o

Festival Internacional de Marionetas de Espinho e Encontro Internacional de Estátuas Vivas com a performance do recordista do mundo em título de imobilidade, António Santos.

Tempo ainda para a promoção da gastronomia, com o camarão de Espinho, as famosas bolas de berlim e outras iguarias.

Vicente Pinto, Vice-Presidente da Câmara Municipal de Espinho com o pelouro do turismo marcou presença na

sessão de abertura da BTL afirmando "estar muito satisfeito, dado que a estratégia de posicionamento do nosso destino tem resultados positivos visíveis. O nosso trabalho tem sido elogiado e respeitado pelos nossos pares e mais uma vez estamos de gala nesta feira".

Recorde-se que a BTL é o maior evento de promoção turística realizado no nosso país e oferece aos profissionais a oportunidade de conhecer o mercado nacional e internacional e tudo o que de melhor temos por cá. Ao público em geral a BTL oferece a oportunidade de escolher novos destinos de férias.

O município de Espinho fez a sua promoção no stand da Entidade Regional Porto e Norte, integrado nas Terras de Santa Maria, juntamente com os municípios de Santa Maria da Feira, Oliveira de Azeméis, Vale de Cambra, São João da Madeira e Arouca.



Especialidade em Peixe de Mar

Os Melinhos

Restaurante Marisqueira, Lda

Rua 2, n.º 1269 - 4500-261 Espinho • Telef. 220193486 • Tlm. 916921089

...Para miúdos e graúdos!

Mar-Marionetas - Festival Internacional de Marionetas de Espinho

Foto VÍTOR LANCHÁ



Decorre até 25 de março, no Centro Multimeios, uma exposição de Marionetas Mandrágora, no âmbito do 12.º Festival Internacional de Marionetas de Espinho promovido pela Câmara Municipal e encetado no pretérito fim-de-semana com espetáculos no Centro Multimeios e no Auditório de Espinho - Academia

A edição de 2018 de Mar-Marionetas - Festival Internacional de Marionetas de Espinho prossegue nesta sexta-feira, às 21h30, no Auditório de Espinho - Academia de Música, com "La Dernière Dance de Brigitte"

"Nunca serás tão jovem como hoje." (Brigitte, antes de dançar pela última vez)

Brigitte tem tantos anos que as suas recordações são a preto e branco. Tantos, tantos anos que se lhe perguntares a idade te dirá: "Muitos e uns quantos mais."

Mas Brigitte sabe que chegou a hora, o momento exato em que o seu último segundo se tornará eterno e que não faz sentido acumular mais tempo.

Um projeto de mimo corporal, marionetas, dança e teatro visual ao serviço de uma história impossível de narrar por palavras.

Este espetáculo obteve o prémio: Melhor Interpretação e Adaptabilidade Fira de Titelles Lleida 2017.

E para sábado, às 21h30, também no Auditório de Espinho - Academia, está programado o espetáculo "Les Filles de Illighadad".

Trata-se de um grupo oriundo de Níger a quem se atribui o início de uma verdadeira revolução: Fatou Seidi Ghali é uma de apenas duas mulheres que se sabe tocar guitarra em todo o Níger. Nesta conservadora sociedade tuareg, as mulheres sempre tiveram um papel na música, embora a guitarra costume, por tradição, ser apenas tocada por homens. Fatou descobriu uma velha guitarra acústica em casa há apenas meia dúzia de anos, lá deixada por um irmão mais velho, e aprendeu a tocá-la sozinha, conquistando o res-

peito e o orgulho da sua pequena comunidade.

As "Les Filles de Illighadad" misturam a música tuareg de guitarras com a tradição folk rural à semelhança do que fazem Tinariwen, Bombino ou Mdou Moctar. Depois do imenso burburinho causado pelos seus concertos na Europa, o grupo lança agora o seu primeiro disco de estúdio, Eghass Malan.

De 8 a 11 de março, às 18h30, no exterior Centro Multimeios (lado da Avenida 24), está prevista a realização do espetáculo "A Fonte", das companhias Boca de Cão e Anymamundy Portugal.

Desde a nascente até à fonte, a água que gera a vida e mantém a sua diversidade, esforça-se por correr livremente num incansável movimento. Esta percorre o sonho da vida, visita a sua viagem e desenha interstícios da realidade próxima. Uma instalação que funciona como entrada para o mundo imaginário do fantástico. Uma peça central com cerca de quatro metros de altura convida o pú-

blico a descobrir o seu interior e manipular engenhos que lhe dão vida. A instalação vai crescer com três atos performativos, estando eles ligados à luz, água e fogo. É com o cair da noite que o conjunto se transforma e revela a sua magia. Este projeto combina marionetas, formas animadas e manipulação de objetos de fogo.

Criação Coletiva Anymamundy e Boca de Cão. Encenação: Tommy Luther Hughes. Interpretação: Joana Domingos, Marisa Vieira, Pedro Estevam, Hugo Ribeiro. Cenografia: Hugo Ribeiro. Figurinos: Marisa Vieira. Adereços: Joana Domingos. Efeitos especiais e marionetas: Pedro Estevam. Sonoplastia: Nuno Oliveira.

"O Gigante" será exibido no domingo, às 16 horas, no Centro Multimeios.

"O Gigante" é uma parceria entre duas companhias de dois países diferentes: The Fetch Theatre da urbana West Midlands em Inglaterra e o Teatro do Montemuro da zona rural de Portugal. Duas



Foto VÍTOR LANCHÁ

companhias cada uma com o seu próprio estilo, mas com algo em comum: o compromisso de criar uma nova forma de apresentação, vibrante e dinâmica.

Uma fusão de linguagens: a música, canções, o movimento e muito pouco texto em português liderados numa verdadeira aventura de dois encenadores, um português e um inglês.

Um avô só e sem forças para lutar. Afastado das gentes deste local, vê -se agora com uma criança nos seus braços para cuidar, educar, ajudar a crescer.

Uma criança que vive num outro universo. Um universo de traquinices, onde tudo é possível, onde tudo é diferente da realidade. Uma criança que procura ainda a sua identidade.

Paulo Duarte, coencenador do espetáculo. Encenação de Paulo Duarte e Andrew Purvin. Direção musical de Mary Keith. Cenografia e Fantoques de Andrew Purvin. Construção de cenários: Carlos Cal. Assistência à cenografia e construção cénica: Maria da Conceição Almeida e Laura Brannon. Desenho de Luz Paulo Duarte. Interpretação de Abel Duarte, Eduardo Correia e Tanya Ruivo. Direção de produção: Paula Teixeira. Assistente de produção: Paulo Pereira. Comunicação: Paula Teixeira. Cartaz de Helen Ainsworth. Teatro Regional da Serra do Montemuro e The Fetch Theatre Portugal/ Inglaterra.



Foto VÍTOR LANCHÁ

"As minhas memórias" de Augusto Pereira

Realizou-se na tarde do primeiro dia de março, na Biblioteca Municipal José Marmelo e Silva, uma sessão de lançamento do livro "As minhas memórias" de Augusto Pereira.

"Tarde e Meia" na Associação de Moradores da Idanha

No próximo domingo, a Associação de Moradores da Idanha organiza o terceiro encontro "Tarde e Meia", dedicado ao convívio livre em volta de saberes tradicionais tantas vezes esquecidos.

"A porta da sala da lareira estará aberta a partir das

15h30, para quem quiser partilhar, ensinar e aprender a fazer meia, tapete, malha, costura, bordados e outras artes.

Haverá algum material à disposição, mas cada um pode trazer o que achar necessário."

Vinte anos de Onda Poética

A Onda Poética assinala o seu vigésimo aniversário com a realização de uma sessão no próximo dia 15, às 21h30, na Biblioteca Municipal José Marmelo e

Silva.

Uma sessão de poesia com coordenação de Antero Monteiro, leituras pelo Coletivo da Onda Poética e música.

Equinócio da primavera - Multimeios organiza concurso de fotografia

O Centro Multimeios leva a cabo um concurso de fotografia para assinalar o equinócio da primavera, que em 2018 ocorre a 20 de março às 16h15. Este concurso tem por objetivo explorar este acontecimento astronómico e a sua relação com a geometria em quadrícula da cidade de Espinho.

ção norte-sul, alinham-se com o sol ao meio dia.

Podem participar no concurso os cidadãos portugueses e estrangeiros, maiores de 12 anos na data da sua apresentação ao concurso. A participação no concurso é gratuita.

Só são aceites a concurso fotografias obtidas entre os dias 16 e 23 de março. O prazo de entrega dos trabalhos para o concurso termina às 24 horas do dia 22 de abril e deverão ser enviados por email para equinocio@multimeios.pt.

O tema é inteiramente livre. No entanto as fotos deverão obrigatoriamente reflectir, pela sua composição ou enquadramento, a relação do equinócio da primavera, que se celebra a 20 de Março e a geometria da cidade de Espinho.

"Venha também ao Planetário de Espinho para uma das nossas sessões. Junte-se ao jovem Charles Darwin numa viagem de aventura e de exploração, circumnavegando o mundo a bordo do H. M. S. Beagle, em 'Seleção Natural', em exibição aos domingos e feriados pelas 16h30.

A quadrícula desenhada pelas ruas da cidade orientase norte-sul e este-oeste. Na altura do equinócio, o nascer e pôr-do-sol são visíveis ao longo das ruas ímpares de Espinho, que se alinham Este-Oeste. Por outro lado, as ruas pares, que tem uma orienta-

Visitas guiadas à Biblioteca Municipal

Por marcação (inscrição) poderão realizar-se nesta sexta-feira visitas guiadas à Biblioteca Municipal José Marmelo e Silva.

Perceção do circuito documental, da organização da biblioteca e dos vários espa-

ços e serviços disponibilizados. Curiosidades acerca do patrono José Marmelo e Silva.

Público-alvo: todos os ciclos de ensino (1 turma) e público em geral (máx. 26 pessoas).

Tigres derrotados com arbitragem polémica

Jogo do play-off de voleibol transferido da Nave Desportiva para o pavilhão da Académica de Espinho devido ao piso escorregadio

Duas decisões polémicas da equipa de arbitragem em dois lances - no primeiro e no quarto set - foram determinantes para a derrota do Sporting Clube de Espinho diante o Benfica, no primeiro jogo do play-off da 1.ª Divisão Elite. A equipa de arbitragem da Associação de Voleibol de Braga (Nuno Teixeira e Rui Oliveira) contrariou a sinalética de um dos juizes de linha. Os tigres protestaram e acabaram por ser penalizados, sobretudo no quarto parcial onde viram três cartões vermelhos. Um jogo que não começou na Arena Tigre, devido ao piso escorregadio e que acabou por ser transferido para o pavilhão Arquitecto Jerónimo Reis, da Associação Académica de Espinho e que levou à exaltação dos benfiquistas que até jogaram sob protesto. No próximo sábado e domingo (16 horas) os tigres deslocam-se ao pavilhão da Luz, em Lisboa, para jogarem com o Benfica.



Chove na Nave

A Nave Desportiva de Espinho, no sábado, acabou por ter os pisos impraticáveis que por se encontrarem escorregadios. O piso do andebol/futsal tinha, a meio, um grande balde, para recolher as pingas que caíam do teto.

Este equipamento foi alvo de uma intervenção, não há muito tempo, quer na colocação de novos pisos, quer a nível do telhado (40 mil euros), num investimento total de cerca de 400 mil euros.

No entanto, a situação que já não é nova e é do conhecimento da autarquia. Este fim-de-semana trouxe alguns prejuízos, quer a nível desportivo, quer de compromissos, nomeadamente a transmissão televisiva (SportTV) do jogo de voleibol entre o Sporting de Espinho e o Benfica.

Manuel Proença



Fotos PEDRO LUÍS

Manuel Proença

O jogo entre o Sporting Clube de Espinho e o Benfica no arranque do play-off da Divisão Elite acabou por ser transferido, da Arena Tigre por o piso se encontrar escorregadio, para o pavilhão da Associação Académica de Espinho.

No entanto, desde logo se instalou a polémica entre as águias e os tigres, com os nervos à flor da pele. Os encarnados jogaram sob protesto e acabaram por não o confirmar no final do encontro.

Os benfiquistas acusaram os espinhenses de terem dito inicialmente que não tinham pavilhão alternativo para jogar e os alvinegros responderam dizendo que haviam cumprido os regulamentos, encontrando um pavilhão alternativo.

E o quarto set foi verdadeiramente incaracterístico, com o árbitro a mostrar três cartões vermelhos aos tigres e a praticamente terminar o encontro, expulsando, no último ponto, o venezuelano, Luís Arias 'Maita'! E para manchar ainda mais este jogo, após o término, instalou-se a confusão entre dirigentes dos tigres e das águias, algo atípico nos jogos de voleibol. Os árbitros tiveram mesmo de sair do pavilhão escoltados pela Polícia!

Como o pavilhão Arquitecto Jerónimo Reis completamente cheio, o jogo não começou da melhor maneira para a equipa de Rui Pedro Silva.

Numa altura em que a partida até estava equilibrada, Nuno Teixeira decide que uma bola que foi para fora das quatro linhas, toca num jogador espinhense, contrariando a sinalética do seu juiz de linha! O lance, que coloca-

ria os espinhenses na frente do marcador, antes do primeiro tempo técnico, acabou por os desconcertar, levando os encarnados a distanciarem-se e a conseguirem uma confortável vantagem.

No segundo parcial os campeões nacionais estiveram irreprensíveis e motivados pelo resultado alcançado no set anterior. Contudo, no terceiro set, os tigres arregaçaram as mangas e acabaram por vencer.

O quarto set foi alvo dos lances mais polémicos, com a equipa espinhense a ser claramente prejudicada pelas decisões da arbitragem. Três cartões vermelhos para os tigres por protestos em apenas dois lances. E o jogo quase acabava com os pontos que o árbitro atribuiu, por castigo, a favor do Benfica.

No final do jogo gerou-se um sururu entre os dirigentes benfiquistas e os tigres.

O treinador do Sporting Clube de Espinho, Rui Pedro Silva acusou os encarnados de que no início "não estavam recetivos a um entendimento numa ou noutra opção que nós tínhamos" e que, por isso, "o delegado ao jogo foi informado que tínhamos pavilhão alternativo, fazendo cumprir o regulamento".

Rui Pedro queixou-se da arbitragem. "Não nos deixou jogar. Prejudicou-nos em termos de controlo emocional e depois acabamos por perder a cabeça. Isto é o culminar de algumas más arbitragens que aconteceram ao longo do Campeonato. Não é fácil para os jogadores lidarem com tamanha injustiça", disse o técnico espinhense.

Rui Pedro reconheceu que "iria ter pela frente um grande adversário que era o Benfica mas estava à espera

de jogar na Arena Tigre completamente cheia, onde temos sido superiores.

Tivemos muitas dificuldades em servir neste pavilhão, ao contrário do Benfica que se adaptou, facto que desequilibrou os dois primeiros sets. Depois servimos de forma cirúrgica e condicionamos o jogo do adversário. No quarto set, acima de tudo, houve uma parte em que a arbitragem não nos deixou jogar".

O técnico dos espinhenses disse que "temos de preparar a semana e refletir para sermos, novamente, fortes. Nos próximos dois jogos teremos de vencer um ou estaremos fora da final".

Por fim, o treinador dos tigres não escondeu a sua emoção face ao comportamento dos adeptos:

"Depois de informarmos o público que o jogo iria para a Académica de Espinho todos bateram palmas. O público deslocou-se, em massa, para o centro da cidade".

Por fim, garantiu que "não atiramos a toalha ao chão porque temos uma equipa muito competitiva e iremos tentar surpreender o Benfica".

Por sua vez, o treinador do Benfica, José Jardim não quis "ofuscar esta excelente vitória e exibição. Tivemos um Benfica espetacular e fortíssimo, muito bem nas ações de serviço e no bloco".

Contudo, José Jardim considerou "inadmissível aquilo que aconteceu aqui", explicando que "o Sporting Clube de Espinho tem toda a legitimidade de querer jogar e de conseguir um pavilhão. O que me revoltou foi o ter-se dito que não havia pavilhão alternativo. O Ivo Casas, por exemplo, já estava vestido!

Não havia jogo e o Espinho arranjou pavilhão! Há que honrar aquilo que dizemos", disse o treinador dos encarnados, indignado que acrescentou que "se calhar isso funcionou como força extra para arrancar esta grande exibição".

Quanto aos protestos dos tigres em relação à arbitragem, referiu:

"Lamento tanta paragem no jogo. O voleibol é para se jogar e não é para se falar. Os meus jogadores foram muito fortes, apesar de um set muito bem jogado por parte do Sporting de Espinho".

Sporting Espinho, 1 Benfica, 3

Jogo no Pavilhão Arquitecto Jerónimo Reis, em Espinho.

Árbitros: Nuno Teixeira e Rui Oliveira (AV Braga).

Parciais: 12-25 (24m), 16-25 (26m), 25-19 (25m) e 14-25 (29m).

Sporting Clube de Espinho - José Rojas (7 pontos), Everton Almeida (4), Luis Arias 'Maita' (13), Roberto Reis (10), Hélio Sanches (10) e Armando Velasquez (1) - seis inicial; Januário Alvar e Simão Teixeira (líberos), Jose Verdi, Frederico Santos, Fabrício Barros e João Pedrosa (nj).

Treinador: Rui Pedro Silva.

Sport Lisboa e Benfica - Tiago Violas (6 pontos), Frederic Winters (14), Flávio Soares (8), Mrdak (19), André Lopes (5) e Marc Honoré (11) - seis inicial; Ivo Casas (líbero); Raphael Margarido, Hugo Gaspar (1), Miroslav Gradinarov (nj), Filip Cveticanin (nj) e Dusan Stojavljevic (nj).

Treinador: José Jardim.

“Vitória para o presidente”

“Dedicamos esta vitória ao nosso presidente, Bernardo Gomes de Almeida, porque ele tem feito o inimaginável para que a nossa equipa consiga honrar a camisola”, disse o treinador da equipa de futebol do Sporting Clube de Espinho, Rui Quinta, no final do jogo com o Gondomar.

Uma mensagem que o técnico fez questão de deixar para uma onda crítica que se tem vivido face aos resultados que antecederam esta partida.

Com uma vitória por 3-1 ante o Gondomar, no Estádio Comendador Manuel de Oliveira Violas, os tigres deram um importante salto na tabela classificativa, estando, agora, a apenas um ponto do líder, o Felgueiras, no segundo lugar da tabela.

Um jogo marcado pela reviravolta no marcador, alcançada pela equipa espinhense que, ao intervalo, perdia por 0-1, depois de ter sofrido um golo atípico, fruto do mau tempo e do estado em que se encontrava o relvado.

O segundo tempo da partida foi um verdadeiro martírio para os gondomarenses que sofreram dois golos fruto do melhor desempenho ofensivo dos tigres, que entraram em campo com um terrível poderio ofensivo.

Vitória justa da equipa liderada por Rui Quinta que, ao fazer os tentos correu, em

massa, para a bancada central, para abraçar o presidente do clube, Bernardo Gomes de Almeida.

No próximo domingo os tigres defrontam o último classificado, ou Sousense, no terreno do seu adversário.

Sporting Espinho, 3 Gondomar, 1

Jogo no estádio Comendador Manuel de Oliveira Violas, em Espinho.

Árbitro: Rui Rodrigues (AF Lisboa). Árbitros assistentes: Hugo Coimbra e Daniel Santos.

Ao intervalo: 0-1.

Sporting Clube de Espinho - Leo; Pipa, João Pinto, José Santos e Bruno Gomes; Joel, Leo Cordeiro e Samu; Paulinho, Carlitos (cap.) e Bruno Moraes.

Substituições: Pipa por Gilson Varela (intervalo), Paulinho por Van Zeller (65) e Bruno Moraes por Luka (85).

Não utilizados: Bruno Silva, Luís Pinto, Cléber e Sérgio Conceição.



Foto PEDRO LUÍS

Treinador: Rui Quinta.
Gondomar Sport Clube - Cavadas; Bruno Sousa, Rui Filipe, Tiago Graça e Portilho; Tiago Gomes (cap.), Manuel José e Telmo; Domingos, Chico e Camará.

Substituições: Domingos por Pedro Nunes (56), Telmo por Ari (58) e Bruno Sousa por Manuel Namora (67).

Não utilizados: Luís Monteiro, Issouf, Yao e Ivan Santos.

Treinador: José Alberto.
Golos: 0-1, por Manuel José (43); 1-1, por Temo (52, pb); 2-1, por Bruno Moraes (61); 3-1, por Samu (74, gp).

Disciplina: cartão amarelo a Rui Filipe (74).

CAMPEONATO DE PORTUGAL 2017/18

SÉRIE B - Resultados		Classificação				
		J	V	E	D	M-S P
Canelas 2010-Sousense	3-1					
Cinfães-Trofense	2-3					
FC Felgueiras 1932-Freamunde	2-2					
Sp. Espinho-Gondomar	3-1					
SC Coimbrões-SC Salgueiros	0-2					
Aliança Gandra-AD Sanjoanense	2-0					
FC Pedras Rubras-Amarante FC	2-0					
Camacha-Cesarense	0-1					
Próxima jornada (11/03/2018)						
Trofense-Canelas 2010						
Freamunde-Cinfães						
Cesarense-FC Felgueiras 1932						
Sousense-Sp. Espinho						
Gondomar-SC Coimbrões						
Amarante FC-AD Sanjoanense						
SC Salgueiros-FC Pedras Rubras						
Camacha-Aliança de Gandra						

Guetinenses à frente do futebol popular

A equipa do Grupo Desportivo da Ronda reforçou a liderança na 1.ª Divisão do Campeonato de Futebol Popular do Concelho de Espinho, vencendo os Magos de Anta por 1-0 e beneficiando dos deslizes dos seus mais diretos perseguidores - o Cantinho da Ramboia, que empatou (1-1) com o Novasemente e a derrota da Quinta de Paramos ante o Rio Largo, por 2-0. Ao terem ampliado a vantagem na tabela classificativa, os guetinenses irão manter a liderança na próxima jornada, uma vez que não poderão pontuar por estarem isentos da jornada.

Na 2.ª Divisão a Associação Desportiva de Guetim assumiu a liderança ao golear (0-9) os Águias de Anta. No

entanto, os guetinenses têm os mesmos pontos que a equipa que se encontra, agora, na segunda posição, os Morgados de Paramos.

Destaque, ainda para o jogo Império Anta-Associação Esmojães que foi interrompido aos 37 minutos, quando o resultado era o 0-0, devido ao mau tempo.

1.ª DIVISÃO

Resultados

GD Ronda-Magos Anta	1-0
Desportivo Ponte Anta-Águias Paramos	1-3
GD Outeiros-Leões Bairristas	2-2
Rio Largo-Quinta Paramos	2-0
Bairro Ponte Anta-Desportivo Regresso	1-0
Cantinho Ramboia-Novasemente	1-1
Folgou a Corga Silvalde	

Classificação

	J	V	E	D	F-C	P
GD Ronda	14	10	2	2	34-8	32
Cantinho Ramboia	14	9	1	4	26-21	28

Quinta Paramos	14	8	2	4	21-15	26
Corga Silvalde	13	8	2	3	32-19	26
Leões Bairristas	14	6	6	2	19-14	24
Magos Anta	14	7	3	4	17-12	24
Desportivo P. Anta	14	6	2	6	26-29	20
Rio Largo	14	5	4	5	16-19	19
Águias Paramos	14	5	2	7	24-28	17
Novasemente	13	3	4	6	16-18	13
Bairro Ponte Anta	14	3	2	9	16-33	11
GD Outeiros	14	1	3	10	14-30	6
Desp. Regresso	14	1	3	10	14-29	6

Próxima jornada

Bairro Ponte Anta-Rio Largo (Cassufas/sábado/19h)
Novasemente-Desportivo Regresso (Cassufas/sábado/15h)
Quinta Paramos-Leões Bairristas (Paramos/sábado/15h)
GD Outeiros-Desportivo Ponte Anta (Seara/sábado/15h)
Corga Silvalde-Águias Paramos (Seara/domingo/10h)
Magos Anta-Cantinho Ramboia (Cassufas/domingo/10h)
Folga o GD Ronda

2.ª DIVISÃO

Resultados

Império Anta-Associação Esmojães	0-9 (*)
Águias Anta-AD Guetim	0-9
Juventude Estrada-Estrelas P. Anta	2-2
Lomba Paramos-Morgados Paramos	2-2
Cruzeiro Silvalde-Estrelas Vermelhas	2-1
Estrelas Divisão-GD Idanha	1-1

(*) Interrompido aos 37 minutos devido ao mau tempo, quando o resultado estava em 0-0.

Classificação

	J	V	E	D	F-C	P
AD Guetim	12	8	4	0	38-16	28
Morgados Paramos	12	9	1	2	32-23	28
GD Idanha	12	8	3	1	33-16	27
Assoc. Esmojães	11	7	2	2	24-12	23
Juventude Estrada	13	7	2	4	30-19	23
Cruzeiro Silvalde	12	6	1	5	33-28	19
Estrelas Ponte Anta	12	4	4	4	30-26	16
Império Anta	11	3	2	6	19-25	11
Estrelas Vermelhas	12	3	2	7	24-27	11
Estrelas Divisão	12	2	3	7	14-21	9
Lomba Paramos	13	2	2	9	21-42	8
Águias Anta	12	0	0	12	16-59	0

Próxima jornada

Associação Esmojães-Cruzeiro Silvalde (Cassufas/sábado/17h)
Estrelas Vermelhas-Estrelas Divisão (Seara/sábado/17h15)
AD Guetim-Juventude Estrada (Guetim/sábado/15h)
GD Idanha-Águias Anta (Idanha/sábado/15h)
Lomba Paramos-Império Anta (Paramos/sábado/17h15)
Morgados Paramos-Estrelas Ponte Anta (Paramos/domingo/10h)

Academistas vencem em Marco de Canaveses

Com quatro golos de Diogo Casanova e os restantes por Fred Saraiva, Diogo Seixas e Pedro Silva, a equipa sénior de hóquei em patins da Associação Académica de Espinho foi ao Marco de Canaveses vencer os locais por 4-7, em jogo a contar para o Nacional da 2.ª Divisão Norte.

Entretanto, a equipa de veteranos da Académica perdeu, em casa, com o Paço de Arcos, por 1-5, em jogo dos quartos-de-final da Taça de Portugal.

Nos restantes escalões, os sub-20 academistas foram derrotados pelo Hóquei Clube do Marco por 6-2 e os sub-15 perderam com o Mealhada por 2-0.

A equipa de sub-13 da Académica de Espinho venceu o Bragança por 4-1 e, na

pré-competição, os escolares e os benjamins venceram, respetivamente, o Futebol Clube do Porto (3-2) e o Académico do Porto (7-3).

Eis os próximos jogos: Académica de Espinho-Sanjoanense (seniores), sábado, às 18h30, no Pavilhão Arquitecto Jerónimo Reis, em Espinho; Juventude Pacense-Académica de Espinho (veteranos), sábado, às 15 horas, em Barcelos; Académica de Espinho-Lavra (sub-20), sexta-feira, às 22 horas, no Pavilhão Arquitecto Jerónimo Reis, em Espinho; Académica de Coimbra-Académica de Espinho (sub-15), domingo, às 18 horas, em Coimbra; Académica de Espinho-HC Marco (escolares), domingo, às 15 horas, no Pavilhão Arquitecto Jerónimo Reis, em Espinho.

Novasemente na liderança

A equipa de futsal de seniores femininos do Novasemente Grupo Desportivo assumiu o comando, isolada, da fase de apuramento do campeão nacional, ao vencer o líder, o Golpilheira, em terreno do adversário, por 1-2. Um resultado magnífico das sementinhas, num pavilhão difícil e ante um adversário que, ao longo de toda a partida, criou imensas dificuldades às antenses.

A equipa local entrou muito bem no jogo e atingiu o intervalo a vencer. No segundo tempo, a equipa de Luís Almeida foi mais afoita e chegou à igualdade na marcação de uma grande penalidade.

O tento da vitória chegou a apenas dois minutos do fim, num autogolo de Diana Monteiro.

Golpilheira, 1 Novasemente, 2

Jogo no Pavilhão Desportivo Municipal da Golpilheira. Árbitros: Hugo Mendes e Ruben Rocha (AF Coimbra).

Ao intervalo: 1-0.

Centro Recreativo Golpilheira - Diana Monteiro, Ema Toscano, Ana Ribeiro, Licas (cap.) e Sarina Neto - cinco inicial; Ana Oliveira, Irina Araújo, Ana Correia, Raquel Amarante, Ana Lopes e Fabiana Silva.

Treinadora: Teresa Jordão.

Novasemente Grupo Desportivo - Sara Wallace, Lídia Fortes, Bianca Costa, Sofia Ferreira (cap.) e Pisko - cinco inicial; Ana Almeida, Carolina Rocha, Nancy Freitas, Beatriz Vieira, Joana Moreira, Júnior e Suka.

Treinador: Luís Almeida.

Golos: 1-0, por Irina Araújo (8); 1-1, por Pisko (32, gp); 1-2, por Diana Monteiro (36, pb).

Disciplina: cartão amarelo a Ema Toscano (17) e Licas (32).

Próxima jornada

Sporting-Santa Luzia
Novasemente-FC Vermoim (Cassufas/sábado/18h)
Nun'Álvares-Quinta Lombos
Benfica-Golpilheira

Sporting de Silvalde vai de 'vento em popa'

A equipa de futsal de seniores masculinos do Sporting Clube de Silvalde está na liderança da fase de manutenção/descida da Série C do Campeonato Nacional da 2.ª Divisão. Os silvaldenses derrotaram o Tabuaço por 3-1, numa partida em que dominaram por completo.

Sporting Silvalde, 3 Tabuaço, 1

Jogo no Pavilhão Municipal Napoleão Guerra, em Cassufas. Árbitros: Hugo

Costa e João Dias (AF Aveiro).

Ao intervalo: 1-0.

Sporting Clube de Silvalde - Cristiano, Ricardo Leite, Mário Pereira, Diogo Silva e Pulga - cinco inicial; Bruno Fernandes, João Vilaça, Serginho, João Teixeira e João Lucas.

Treinador: Nelson Costa.

Associação Juvenil Abel Botelho do Concelho de Tabuaço - Diogo Ribeiro, Bruno Maia, Miguel Ángel, Hélder Resende e Mário Miranda - cinco inicial; Pedro

Ferraz, Vasco Silva, Pedro Maia, Rui Resende, Tiago Gonçalves, Manuel Santos e Dominique.

Treinador: Bruno Fernandes.

Golos: 1-0, Mário Pereira (3); 1-1, por Hélder Resende (21); 2-1, por Diogo Silva (23); 3-1, por Mário Pereira (35).

Disciplina: cartão amarelo a Mário Miranda (12), João Teixeira (24) e Pedro Maia (30).

Próxima jornada

Juventude Gaia-Amigos Abeira Douro
Unidos Estação-Sp. Silvalde (S. Pedro Sul/sábado/18h30)
AJAB Tabuaço-Lobitos Futsal
Saavedra Guedes-Ossela

Académica de Espinho perde com açorianos

A equipa de voleibol sénior da Associação Académica de Espinho perdeu o primeiro jogo do play-off de apuramento do Campeão Nacional da 1.ª Divisão, em casa, com a Fonte Bastardo, por 0-3. Uma partida na qual os açorianos estiveram melhor e justificaram a vantagem alcançada.

No próximo fim-de-semana (sábado e domingo) os academistas deslocam-se aos Açores para se baterem com a equipa da Fonte Bastardo e tentar trazer o quarto encontro para Espinho.

Assim, no sábado, a Aca-

démica de Espinho joga com a Fonte Bastardo às 21h30 no Complexo Desportivo Vitorino Nemésio, na Praia Vitória, na Ilha Terceira. No domingo, no mesmo local, os academistas jogam, novamente, ante o mesmo adversário, às 16 horas.

Académica Espinho, 0 Fonte Bastardo, 3

Jogo no Pavilhão Arquitecto Jerónimo Reis, em Espinho.

Árbitros: Pedro Pinto e Luís Meireles.

Parciais: 18-25 (24m), 19-25 (28m) e 12-25 (23m).

Associação Académica de Espinho - Gonçalo Iglésias, Caetano Filter (11 pontos), Gonçalo Sapage (4), Hamza Ouafi (1), Marco Silva (4) e Rafa Franco (5) - seis inicial; Simão Pedrosa (líbero), André Lázaro, Jonathan Nunes, Hugo Monteiro (4), Manuel Silva (nj) e Henrique Nunes (nj).

Treinador: Ricardo Teixeira.

Associação de Jovens de Fonte Bastardo - Bruno Alves (7 pontos), Caíque Silva (7), Sime Vulin (10), Valdir Sequeira (16), Aleksandrs Kudrjasovs (4) e Gerson Pereira (8) - seis inicial; Daniel Posadas (líbero), João José (nj), Robert Viiber (nj), José Vinha (nj), Diogo Morais (nj) e Reinaldo Silva (nj).

Treinador: João José.



Foto DIREITOS RESERVADOS

Cadetes academistas vencem Gueifães



Foto DIREITOS RESERVADOS

A equipa de voleibol de cadetes masculinos da Associação Académica de Espinho venceu o Gueifães por 3-0, em jogo da segunda jornada do Campeonato Nacional, disputado no sábado, na Nave Desportiva de Espinho pelo mau estado em que se encontrava o piso do pavilhão Dr. Amadeu Morais, devido ao mau tempo.

Por sua vez, os Juvenis da Associação Académica

de Espinho deslocaram-se no sábado a São Mamede de Infesta para jogar com a Associação Académica de S. Mamede. O resultado foi favorável à equipa da casa, por 3-2.

Os juniores da Associação Académica de Espinho jogaram na quinta-feira com o Sporting Clube de Espinho. O resultado foi favorável aos tigres por 0-3.

No domingo, os acad-

mistas receberam o Ala Nun'Alvares de Gondomar e saíram derrotados por 0-3.

Por fim, a equipa de minis B masculinos da Associação Académica de Espinho conquistou o segundo lugar na fase final do Torneio Ano Novo, que decorreu em Gondomar. Os mochos perderam contra o Sporting Clube de Espinho.

Bárbara Santos, Beatriz Salvador e Mariana Fonseca convocadas para estágio da Seleção Nacional Júnior



Foto DIREITOS RESERVADOS



As ginastas juniores da Associação Académica de Espinho, da classe de Ginástica Rítmica de Competição, Beatriz Salvador, Bárbara Santos e Mariana Fonseca, foram convocadas pela Federação de Ginástica de Portugal para o estágio da Seleção Nacional. Este estágio decorreu em Lisboa entre 1 e 4 de

março no Centro de Treino de Ginástica Rítmica no Complexo Desportivo Municipal do Casal Vistoso, sob a supervisão da treinadora Nacional Darina Vasileva, com o apoio da treinadora Sandra Nunes.

Para estas ginastas do clube do Mocho é uma grande oportunidade aprender e trei-

nar com as melhores ginastas do país e com treinadoras de grande gabarito.

No próximo fim-de-semana estas três ginastas juniores e duas ginastas juvenis academistas, Sofia Amorim e Iolanda Fernandes irão participar no Torneio Internacional de Lisboa, com a presença de vários países.

Seniores do Sp. Espinho seguem invictas

A equipa de voleibol de seniores femininos do Sporting Clube de Espinho venceu, este sábado, fora de portas, o Vila Verde por 3-0, assegurando a liderança do grupo Norte no Campeonato Nacional.

A equipa de Sérgio Soares e José Hiran mantém-se, assim, invicta, tendo vencido os primeiros dois de 14 jogos que ditam a subida de divisão com apenas um set sofrido.

As tigres seguem foca-

das para a próxima batalha frente à Juventude Pacense (atuais campeãs regionais), marcada para o próximo domingo na Arena Tigre, pelas 18 horas.

“Todo o apoio é necessário rumo ao grande objetivo da época: a subida de divisão deste grupo que, note-se, foi formado apenas este ano”, apelam os treinadores.

Pleno no voleibol de formação tigre



Foto DIREITOS RESERVADOS

As equipas de voleibol do Sporting Clube de Espinho, da formação, venceram os jogos que disputaram no fim-de-semana. Destaque para os mais pequenos, os minis B masculinos, que venceram, em manhã de domingo chuvosa, todos os jogos disputados, alcançando assim, o primeiro lugar na Final do Torneio de Ano Novo. A equipa de Fabrício

Barros encontrou novamente a Associação Académica de Espinho do outro lado da rede na finalíssima e, apesar do equilíbrio, a equipa dos tigres venceu categoricamente o clube vizinho.

Os juniores masculinos também defrontaram e venceram a Associação Académica de Espinho, voltando assim às vitórias.

As cadetes femininas de

Jose Hiran também regressaram às vitórias, em casa, frente ao APROJ (3-1).

As juvenis também jogam em casa e vencem com tranquilidade o Marinense (3-0) e as juniores somaram mais três pontos, desta vez contra o Atlântico da Madalena, fixando-se no segundo lugar da tabela classificativa.



I LIGA

Resultados	
FC Porto-Sporting	2-1
Feirense-Boavista	3-0
Benfica-Marítimo	5-0
Estoril Praia-Braga	0-6
Tondela-Chaves	2-0
Moreirense-Paços Ferreira	2-0
V. Setúbal-Rio Ave	1-0
V. Guimarães-Belenenses	0-0
Desp. Aves-Portimonense	3-0

Classificação						
J	V	E	D	F-C	P	
FC Porto	25	21	4	0	68-13	67
Benfica	25	19	5	1	67-16	62
Sporting	25	18	5	2	49-16	59
Braga	25	18	1	6	55-23	55
Rio Ave	25	11	4	10	31-32	37
Chaves	25	10	6	9	31-37	36
Marítimo	25	9	6	10	21-35	33
Boavista	25	10	3	12	27-35	33
V. Guimarães	25	9	3	13	32-46	30
Tondela	25	8	4	13	29-37	28
Belenenses	25	7	7	11	22-34	28
Portimonense	25	7	6	12	36-44	27
Desp. Aves	25	6	7	12	27-35	25
V. Setúbal	25	5	9	11	27-44	24
Feirense	25	7	2	16	23-34	23
Moreirense	25	5	7	13	20-35	22
Paços Ferreira	25	5	6	14	26-46	21
Estoril Praia	25	6	3	16	23-52	21

Próxima jornada	
09/03	Braga-Moreirense
10/03	Rio Ave-Feirense
	Benfica-Desp. Aves
	Boavista-Estoril Praia
11/03	Portimonense-V. Guimarães
	Marítimo-V. Setúbal
	Belenenses-Tondela
	Paços Ferreira-FC Porto
12/03	Chaves-Sporting

II LIGA

Resultados	
Sporting B-Arouca	0-2
Braga B-FC Famalicão	1-0
Gil Vicente-Leixões	2-1
Cova da Piedade-FC Porto B	2-2
Académica-Penafiel	1-1
Varzim-Santa Clara	1-1
U. Madeira-V. Guimarães B	1-1
Real-Nacional	(21/03)
Ac. Viseu-UD Oliveirense	0-2
Sp. Covilhã-Benfica B	1-3

Classificação						
J	V	E	D	F-C	P	
Arouca	27	13	7	7	31-24	46
Santa Clara	27	13	7	7	35-28	46
Académica	27	13	6	8	47-31	45
FC Porto B	26	14	3	9	40-32	45
Penafiel	27	12	8	7	37-32	44
Ac. Viseu	27	10	11	6	35-30	41
Nacional	25	10	10	5	43-34	40
Leixões	27	10	10	7	34-31	40
Benfica B	27	11	5	11	39-44	38
V. Guimarães B	27	11	4	12	35-38	37
FC Famalicão	27	10	6	11	34-36	36
Varzim	27	9	8	10	30-29	35
Sp. Covilhã	27	9	8	10	24-27	35
Cova da Piedade	27	9	6	12	28-30	33
UD Oliveirense	27	8	8	11	29-35	32
U. Madeira	27	8	7	12	31-34	31
Sporting B	27	8	7	12	32-44	31
Braga B	27	6	11	10	28-36	29
Gil Vicente	27	6	9	12	22-30	27
Real	26	5	5	16	33-42	20

Próxima jornada	
09/03	Benfica B-Académica
10/03	Penafiel-U. Madeira
	UD Oliveirense-Varzim
	Nacional-Braga B
	Leixões-Cova da Piedade
	Arouca-Sp. Covilhã
	V. Guimarães B-Gil Vicente
	FC Famalicão-Real
	Santa Clara-Sporting B
11/03	FC Porto B-Ac. Viseu

FUTEBOL

CAMPEONATO NACIONAL JUNIORES - 2.ª DIVISÃO	
2.ª FASE - SUBIDA - ZONA NORTE	
Resultados	
Merelinense-Sp. Espinho	2-3
Beira Mar-Freamunde	2-2
São Roque (Açores)-Feirense	0-2

Classificação						
J	V	E	D	F-C	P	
Feirense	3	3	0	0	12-2	9
Beira Mar	3	2	1	0	8-4	7
Freamunde	3	2	1	0	8-4	7
Sp. Espinho	3	1	0	2	4-12	3
São Roque (Açores)	3	0	0	3	3-7	0
Merelinense	3	0	0	3	4-10	0

Próxima jornada	
Sp. Espinho-São Roque (Açores)	(Espinho/sábado/15h)
Feirense-Beira Mar	
Merelinense-Freamunde	

INICIADOS - 2.ª FASE	
MANUTENÇÃO - DESCIDA - SÉRIE B	
Resultados	
SC Coimbrões-P. Ferreira	1-1
Sp. Espinho-Boavista	2-1
Leixões-Penafiel	2-1
UD Oliveirense-Freamunde	0-0

Classificação						
J	V	E	D	F-C	P	
Sp. Espinho	11	9	2	0	18-6	36
P. Ferreira	11	8	1	2	18-5	34
Boavista	11	5	1	5	23-18	25
SC Coimbrões	11	4	3	4	14-16	21
Leixões	11	3	1	7	11-15	14
Freamunde	11	2	4	5	8-13	13
Penafiel	11	2	4	5	12-15	12
UD Oliveirense	11	2	2	7	9-25	11

Próxima jornada	
SC Coimbrões-UD Oliveirense	
P. Ferreira-Sp. Espinho	(P. Ferreira/domingo/11h)
Boavista-Leixões	
Penafiel-Freamunde	

CAMPEONATO DISTRITAL DE AVEIRO JUNIORES MASCULINOS	
2.ª DIVISÃO - SÉRIE A	
Resultados	
Argoncilhe-Cucujães	3-2
Mosteirô-P. Brandão	1-5
S. Vicente Pereira-Rio Meão	4-0
Vilamaiorense-S. Martinho	1-5
ADF Anta-Macieirense	6-0
Sanguedo-Canedo	1-4
Milheiroense-Arrifanense	0-1
Folgou o Lourosa	

Classificação						
J	V	E	D	F-C	P	
Canedo	17	13	1	3	56-20	40
P. Brandão	18	12	3	3	40-10	39
Argoncilhe	17	12	2	3	56-19	38
Lourosa	17	12	2	3	38-11	38
Cucujães	18	10	6	2	57-21	36
S. Vicente Pereira	18	10	4	4	47-25	34
Macieirense	18	11	0	7	49-36	33
ADF Anta	18	9	2	7	41-25	29
S. Martinho	18	9	2	7	36-26	29
Vilamaiorense	18	5	2	11	23-60	17
Sanguedo	18	3	4	11	23-41	13
Milheiroense	18	3	2	13	19-49	11
Arrifanense	17	2	4	11	16-36	10
Rio Meão	18	3	1	14	17-48	10
Mosteirô	18	1	1	16	5-96	4

Próxima jornada	
Cucujães-Lourosa	
P. Brandão-Argoncilhe	
Rio Meão-Mosteirô	
S. Martinho-S. Vicente Pereira	
Macieirense-Vilamaiorense	
Canedo-ADF Anta	(Canedo/sábado/15h30)
Arrifanense-Sanguedo	
Folgou o Milheiroense	

JUVENIS - 1.ª DIVISÃO	
Resultados	
Taboeira-Beira Mar	0-2
Lourosa-Arouca	4-1
Águeda-Avanca	2-2
Anadia-Oliveira Bairro	a)
U. Lamas-ADF Anta	3-0
Sanjoanense-Feirense	0-1
Gafanha-Fiães	2-1
Oliveirense-Cesarense	0-1
Sp. Espinho-Alba	2-0
a) Adiado para ontem, depois do fecho da edição	

Classificação						
J	V	E	D	F-C	P	
Sp. Espinho	22	18	3	1	49-12	57
Feirense	22	15	2	5	36-18	47
Beira Mar	22	14	2	6	42-21	44
Cesarense	22	11	6	5	35-20	39
Oliveirense	22	13	0	9	38-25	39
U. Lamas	22	11	5	6	45-33	38
Fiães	22	10	6	6	40-23	36
Gafanha	22	10	5	7	30-26	35
Lourosa	22	11	1	10	39-36	34
Sanjoanense	22	9	3	10	34-28	30
Avanca	22	8	4	10	38-41	28
Alba	22	6	8	8	20-21	26
Anadia	21	6	4	11	28-35	22
ADF Anta	22	6	2	14	24-53	20
Taboeira	22	6	1	15	24-42	19
Arouca	22	5	1	16	27-61	16
Águeda	22	3	6	13	25-43	15
Oliveira Bairro	21	3	5	13	19-55	14

Próxima jornada	
Alba-Taboeira	
Beira Mar-Lourosa	
Arouca-Águeda	
Avanca-Anadia	
Oliveira Bairro-U. Lamas	
ADF Anta-Sanjoanense	(Cassufas/domingo/15h)
Feirense-Gafanha	
Fiães-Oliveirense	
Cesarense-Sp. Espinho	(Cesar/domingo/9h)

JUVENIS - 2.ª DIVISÃO - SÉRIE A	
Resultados	
Lourosa-Vilamaiorense	2-0
Argoncilhe-P. Brandão	3-3
Canedo-S. João Ver	0-1
Vale-Paivense	0-0
U. Lamas-Sanguedo	2-1
ADF Anta-Geração Paramos	0-5
Sp. Espinho-Fiães	1-2

Classificação						
J	V	E	D	F-C	P	
Geração Paramos	18	14	2	2	72-16	44
Paivense	18	13	4	1	63-15	43
Sp. Espinho	18	13	2	3	60-17	41
Lourosa	18	10	5	3	39-16	35
Fiães	18	9	3	6	43-34	30
Vilamaiorense	18	8	2	8	36-28	26
U. Lamas	18	8	2	8	30-34	26
Sanguedo	18	7	3	8	46-37	24
P. Brandão	18	7	3	8	28-33	24
S. João Ver	18	7	2	9	31-35	23
Argoncilhe	18	4	3	11	39-62	15
Canedo	18	4	1	13	19-68	13
ADF Anta	18	3	3	12	25-63	12
Vale	18	1	1	16	13-86	4

Próxima jornada	
Fiães-Lourosa	
Vilamaiorense-Argoncilhe	
P. Brandão-Canedo	
S. João Ver-Vale	
Paivense-U. Lamas	
Sanguedo-ADF Anta	(Guetim/sábado/11h30)
Geração Paramos-Sp. Espinho	(Paramos/sábado/9h)

INICIADOS - 1.ª DIVISÃO	
Resultados	
Sanjoanense-Estarreja	2-2
ADF Anta-Lourosa	0-3
Feirense-Cortegaça	6-0
U. Lamas-Águeda	2-0
Cucujães-Fiães	0-0
Taboeira-Mourisqueuse	4-0
Luso-Gafanha	0-2
Cesarense-Sp. Espinho	2-0
Anadia-Bom Sucesso	8-0

Classificação						
J	V	E	D	F-C	P	
Cesarense	23	18	3	2	73-13	57
Taboeira	23	18	2	3	84-18	56
Lourosa	23	17	3	3	54-14	54
Sanjoanense	23	17	2	4	67-17	53
U. Lamas	23	17	2	4	52-14	53
Feirense	23	16	4	3	79-20	52
Anadia	23	13	3	7	51-34	42
Sp. Espinho	23	10	3	10	44-47	33
Estarreja	23	9	5	9	41-36	32
Mourisqueuse	23	10	2	11	45-43	32
Gafanha	23	8	3	12	32-38	27
Luso	23	5	5	13	32-52	20
Fiães	23	5	5	13	33-61	20
Cortegaça	23	5	2	16	20-59	17
Cucujães	23	3	7	13	22-40	16
Águeda	23	4	3	16	18-44	15
ADF Anta	23	3	4	16	16-57	13
Bom Sucesso	23	0	0	23	7-163	0

Próxima jornada	
Lourosa-Estarreja	
Cortegaça-ADF Anta	(Cortegaça/domingo/11h)
Águeda-Feirense	
Fiães-U. Lamas	
Mourisqueuse-Cucujães	
Gafanha-Taboeira	
Sp. Espinho-Luso	(Espinho/domingo/11h)
Bom Sucesso-Cesarense	
Anadia-Sanjoanense	

INICIADOS - 2.ª DIVISÃO - SÉRIE A	
Resultados	
Sanguedo-ADF Anta	2-3
Paivense-Vilamaiorense	0-2
S. João Ver-Marfoot	3-0
U. Lamas-Fiães	2-1
Sp. Espinho-Canedo	a)
Argoncilhe-Lourosa	0-3
Folgou o P. Brandão	
a) Adiado para 25 de abril	

Classificação						
J	V	E	D	F-C	P	
S. João Ver	16	15	1	0	54-11	46
Vilamaiorense	16	13	2	1	61-13	41
P. Brandão	16	13	1	2	54-13	40
Paivense	17	11	1	5	40-14	34
Lourosa	17	9	4	4	40-21	31
Sp. Espinho	15	6	2	7	35-30	20
Fiães	17	5	4	8	22-34	19
U. Lamas	17	4	4	9	24-34	16
Argoncilhe	16	4	2	10	13-44	14
ADF Anta	15	3	3	9	18-51	12
Sanguedo	17	3	2	12	21-56	11
Canedo	16	2	4	10	19-50	10
Marfoot						



Próxima jornada

Furadouro-Cesarense
ADF Anta-Cucujães
(Cassufas/sábado/10h30)
Fajões-Sanjoanense
Tarei-Mosteiro

BENJAMINS B - PREMIUM NORTE

Resultados

ADF Anta-Feirense	1-6
Fiães-Sanjoanense	2-6
Marfoot-Cesarense	0-0
Cortegaça-Fermado	5-2
Oliveirense-Esc. Rui Dolores	10-2

Classificação

	J	V	E	D	F-C	P
Feirense	4	4	0	0	21-6	12
Sanjoanense	4	3	0	1	25-10	9
Cortegaça	4	3	0	1	14-7	9
Fiães	4	3	0	1	12-9	9
Oliveirense	4	2	0	2	19-13	6
Cesarense	4	1	2	1	6-7	5
Marfoot	4	1	1	2	4-10	4
Fermado	4	1	0	3	11-15	3
Esc. Rui Dolores	4	0	1	3	8-25	1
ADF Anta	4	0	0	4	6-24	0

Próxima jornada

Fermado-ADF Anta
(Fermado/sábado/11h30)
Feirense-Fiães
Sanjoanense-Marfoot
(SJ Madeira/sábado/11h30)
Esc. Rui Dolores-Cortegaça
Cesarense-Oliveirense

BENJAMINS B - GOLD A

Resultados

Feirense-ADF Anta	4-0
Vilamaiorense-Arrifanense	0-4
Salesianos Arouca-P. Brandão	2-1
Milheiroense-Lourosa	6-2

Classificação

	J	V	E	D	F-C	P
Feirense	4	4	0	0	21-3	12
Milheiroense	4	3	0	1	20-9	9
P. Brandão	4	3	0	1	10-3	9
Arrifanense	4	2	1	1	12-9	7
Salesianos Arouca	4	2	0	2	9-13	6
Lourosa	4	1	1	2	11-13	4
Vilamaiorense	4	0	0	4	3-19	0
ADF Anta	4	0	0	4	2-19	0

Próxima jornada

Lourosa-Feirense
ADF Anta-Vilamaiorense
(Cassufas/sábado/11h30)
Arrifanense-Salesianos Arouca
P. Brandão-Milheiroense

BENJAMINS B - GOLD B

Resultados

Estarreja-Arada	3-6
Rio Meão-S. João Ver	1-0
Sp. Espinho-U. Lamas	3-6
Rel. Nogueirense-Esc. Rui Dolores	3-6

Classificação

	J	V	E	D	F-C	P
U. Lamas	4	4	0	0	20-7	12
Sp. Espinho	4	3	0	1	25-10	9
Arada	4	2	1	1	27-7	7
S. João Ver	4	2	0	2	11-14	6
Estarreja	4	1	1	2	19-14	4
Esc. Rui Dolores	4	1	1	2	9-15	4
Rio Meão	4	1	1	2	4-15	4
Rel. Nogueirense	4	0	0	4	7-40	0

Próxima jornada

Esc. Rui Dolores-Estarreja
Arada-Rio Meão
S. João Ver-Sp. Espinho
(SJ Ver/sábado/10h15)
U. Lamas-Rel. Nogueirense

TRAQUINAS A - PREMIUM NORTE

Resultados

ADF Anta-Feirense	1-2
P. Brandão-Loureira	3-4
Salesianos Arouca-Sanjoanense	0-5
Esc. Rui Dolores-Fermado	2-1
Lourosa-Cortegaça	5-3

Classificação

	J	V	E	D	F-C	P
Sanjoanense	4	3	1	0	14-5	10
Feirense	4	3	1	0	9-3	10
Esc. Rui Dolores	4	3	0	1	18-9	9
Loureira	4	3	0	1	15-11	9
ADF Anta	4	2	0	2	9-10	6
Lourosa	4	2	0	2	9-11	6
Cortegaça	4	0	3	1	6-8	3
P. Brandão	4	1	0	3	9-12	3
Fermado	4	0	1	3	5-11	1
Salesianos Arouca	4	0	0	4	6-20	0

Próxima jornada

Fermado-ADF Anta
(Fermado/sábado/11h30)
Feirense-P. Brandão
Loureira-Salesianos Arouca
Cortegaça-Esc. Rui Dolores
Sanjoanense-Lourosa

TRAQUINAS A - GOLD A

Resultados

Canedo-ADF Anta	2-3
Sanguedo-Fiães	5-3
Rio Meão-U. Lamas	1-9
Argoncilhe-Unidos Rossas	2-7

Classificação

	J	V	E	D	F-C	P
ADF Anta	4	3	0	1	15-9	9
Sanguedo	4	2	2	0	10-7	8
Rio Meão	4	2	1	1	19-12	7
Unidos Rossas	4	2	1	1	14-8	7
U. Lamas	4	2	0	2	15-9	6
Fiães	4	1	1	2	16-13	4
Canedo	4	1	1	2	10-10	4
Argoncilhe	4	0	0	4	4-35	0

Próxima jornada

Unidos Rossas-Canedo
ADF Anta-Sanguedo
(Cassufas/sábado/11h30)
Fiães-Rio Meão
U. Lamas-Argoncilhe

TRAQUINAS A - GOLD B

Resultados

U. Lamas-Feirense	7-2
Sanjoanense-Geração Paramos	4-1
S. João Ver-Sp. Espinho	4-2
Folgou o Arrifanense	

Classificação

	J	V	E	D	F-C	P
S. João Ver	4	4	0	0	15-7	12
U. Lamas	4	3	1	0	22-6	10
Sp. Espinho	3	2	0	1	11-7	6
Arrifanense	3	1	0	2	10-11	3
Sanjoanense	3	1	0	2	5-13	3
Geração Paramos	4	0	1	3	6-12	1
Feirense	3	0	0	3	4-17	0

Próxima jornada

Sp. Espinho-U. Lamas
(Espinho/sábado/11h30)
Feirense-Sanjoanense
Geração Paramos-Arrifanense
(Paramos/sábado/12h)
Folga o S. João Ver

TRAQUINAS B - SEGUNDA FASE

SÉRIE A

Resultados

Marfoot-Salesiano Arouca	1-4
Lourosa-U. Lamas	7-0
ADF Anta-Fermado	2-2
Folgou o Fiães	

Classificação

	J	V	E	D	F-C	P
Salesiano Arouca	3	3	0	0	11-4	9
Lourosa	3	2	0	1	18-3	6
ADF Anta	2	1	1	0	7-2	4
Fermado	3	1	1	1	9-14	4
Marfoot	3	1	0	2	8-15	3
Fiães	2	0	0	2	4-10	0
U. Lamas	2	0	0	2	2-11	0

Próxima jornada

Salesiano Arouca-ADF Anta
(Arouca/sábado/15h30)
U. Lamas-Marfoot
(SM Lamas/sábado/10h15)
Fermado-Fiães
Folga o Lourosa

TRAQUINAS B - SEGUNDA FASE

SÉRIE B

Resultados

Vilamaiorense-ADF Anta	a)
Esc. Rui Dolores-Fajões	4-4
Feirense-Cortegaça	6-0
P. Brandão-Lourosa	1-0
a) Adiado	

Classificação

	J	V	E	D	F-C	P
P. Brandão	3	2	1	0	7-1	7
Vilamaiorense	2	2	0	0	9-5	6
Feirense	3	1	2	0	8-2	5
Esc. Rui Dolores	3	1	1	1	12-8	4
ADF Anta	1	1	0	0	4-3	3
Lourosa	3	0	1	2	4-7	1
Fajões	2	0	1	1	4-9	1
Cortegaça	3	0	0	3	2-15	0

Próxima jornada

ADF Anta-Feirense
(Cassufas/sábado/11h30)
Fajões-Vilamaiorense
Esc. Rui Dolores-P. Brandão
Cortegaça-Lourosa

Nadadores tigres brilham na Gafanha da Nazaré

No passado fim-de-semana, a equipa de cadetes da secção de natação do Sporting Clube de Espinho participou no II Torregri. Esta prova foi organizada pela Associação de Natação do Centro Norte de Portugal e realizada nas Piscinas Municipais da Gafanha da Nazaré.

Estiveram presentes 152 nadadores em representação de 15 clubes. O Sporting Clube de Espinho participou com 20 nadadores (11 masculinos e 9 femininos).

O destaque da competição vai para o nadador Rodrigo Rodrigues (cadete A) ao ficar em 1.º lugar nos 100m

ao ficarem todas em 1.º lugar.

Também em destaque estiveram as estafetas de 4x50m Livres Cadete B com os nadadores Guilherme Pinto, Raul Sousa, João Castro e Gonçalo Ribeiro, 4x50m Livres Cadete B com as nadadoras Ana Carolina Moreira, Bárbara Barbosa, Marta Sousa e Rita Sousa e 4x100m Estilos Cadete A com as nadadoras Mafalda Cardoso, Beatriz Azevedo, Leonor Silva e Clara Rodrigues, ao obterem todas o 2.º lugar da classificação.

No final da competição foram batidos 107 recordes pessoais (incluindo tempos parciais) e 2 recordes do clube - Rodrigo Rodrigues nos 100 e 400m Livres (RC Cadete A).

Nos masculinos, Guilherme Pinto (Cadete B) ficou em 4º lugar nos 50m Costas, 8º lugar nos 100m Estilos, e 14º lugar nos 200m Livres. Rúben Oliveira (Cadete A) classificou-se em 4º lugar nos 100m Livres, 10º lugar nos 100m Livres, 12º lugar nos 400m Livres e 17º lugar nos 200m Estilos. Pedro Rodrigues (Cadete A) classificou-se em 4º lugar nos 100m Bruços, 14º lugar nos 100m Costas e 20º lugar nos 200m Estilos. Heitor Pinho (cadete A) ficou em 6º lugar nos 100m Livres, 8º lugar nos 100m Costas, 11º lugar nos 400m Livres e 12º lugar nos 200m Estilos. Raul Sousa (Cadete B) classificou-

se em 6º lugar nos 50m Costas, 8º lugar nos 50m Livres, 13º lugar nos 200m Livres e 20º lugar nos 100m Estilos. João Castro (Cadete B) obteve o 8º lugar nos 50m Bruços, 11º lugar nos 50m Mariposa, 18º lugar nos 100m Estilos e 24º lugar nos 200m Livres. Afonso Rafael (Cadete A) obteve o 12º lugar nos 100m Livres e 15º lugar nos 400m Livres. Gonçalo Ribeiro (Cadete B) classificou-se em 15º lugar nos 50m Livres e 50m Mariposa, 19º lugar nos 200m Livres e 25º lugar nos 100m Estilos.

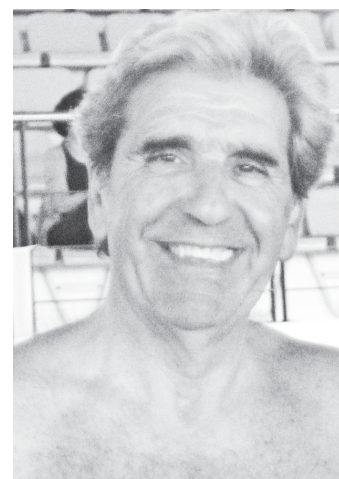
Nos femininos, Rita Sousa (Cadete B) obteve o 5º lugar nos 50m Livres, 8º lugar nos 100m Estilos, 16º lugar nos 200m Livres e 23º lugar nos 50m Costas. Leonor Silva (Cadete A) classificou-se em 6º lugar nos 400m Livres, 8º lugar nos 100m Livres, 9º lugar nos 100m Costas e 13º lugar nos 200m Estilos. Marta Sousa (Cadete B) ficou em 7º lugar nos 50m Mariposa e 100m Estilos, 9º lugar nos 50m Livres, 11º lugar nos 200m Livres. Bárbara Barbosa (Cadete B) obteve o 8º lugar nos 50m Bruços, 19º lugar nos 100m Bruços, 19º lugar nos 100m Costas e 29º lugar nos 100m Livres e 200m Estilos. Clara Rodrigues (Cadete A) obteve o 14º lugar nos 100m Bruços, 26º lugar nos 100m Livres e 27º lugar nos 100m Costas. Mafalda Cardoso (cadete A) classificou-se em 15º lugar nos 100m Costas e 19º lugar nos 200m Estilos e 400m Livres.

Nas estafetas, na prova de 4x100m Livres Cadete A, as nadadoras Mafalda Cardoso, Clara Rodrigues, Beatriz Azevedo e Leonor Silva obtiveram o 4º lugar.

Canelas foi 'Rei' em Guimarães

O nadador do Sporting Clube de Espinho, António Canelas venceu a prova dos 100 metros mariposa e ficou em segundo lugar nos 50 metros mariposa no VII Torneio do Rei - Masters, que decorreu em Guimarães. O nadador dos tigres conseguiu bater o seu recorde pessoal na prova dos 100 metros mariposa.

Este torneio foi organizado pela secção de natação do Vitória Sport Club em colaboração com a Associação de Natação no Norte de Portugal e contou com a participação de 174 nadadores em representação de 20 clubes.



Académica de Espinho (badminton) em terceiro no Nacional de Equipas Mistas Seniores

Disputou-se no fim-de-semana o Campeonato Nacional de Equipas Mistas Seniores, prova que teve lugar no Centro de Alto Rendimento das Caldas da Rainha.

A equipa da Associação Académica de Espinho participou no Campeonato da 2ª Divisão, tendo a mesma sido composta pelos seguintes atletas: Inês Pardilhó, Mariana Neves, Catarina Pinho, Gabriela Pereira, Guilherme Pereira, Diogo Peixoto e Augusto Pereira, acompanhados pelos treinadores Jorge Pitarma e Carlos Pardilhó.

Em cada encontro disputado numa prova de equipas mistas são jogados cinco jogos (singular homem, singular senhora, pares homens,

pares senhoras e pares mistos), vencendo o encontro a equipa que alcançar a vitória em três desses jogos.

As equipas participantes foram divididas em dois grupos, tendo a equipa espinhense ficado no grupo B, tendo logrado o apuramento para as meias-finais com o 2.º

lugar alcançado, após ter derrotado a Associação Recreativa do Coto (Caldas da Rainha) por 4-1 e ter sido vencida pelo CREA (Clube Raquete Estrelas da Avenida - Lisboa) por 1-4. Nas meias-finais a Académica encontrou a equipa que viria a sagra-se vencedora da competição, os ma-

deirenses do Clube Desportivo e Recreativo dos Prazeres, tendo esta saído vencedora por 3-2.

A Académica de Espinho acabou por alcançar o 3.º lugar, ao vencer o encontro de apuramento dos 3.º e 4.º classificados, em que corrigiu o resultado da primeira fase e venceu o CREA por 3-2.

Cumprido o objetivo de voltar a participar nesta competição, realça-se o grande empenho demonstrado por todos os jogadores ao longo da competição, em que todos conseguiram dar tudo para ser alcançado o melhor resultado possível, objeto que os responsáveis da Associação Académica de Espinho consideram ter sido alcançado.

Torneio Internacional de badminton na Nave Desportiva

A secção de badminton do Grupo Desportivo Novamente vai organizar no sábado e no domingo o 5.º Torneio Internacional 'Cidade de Espinho' de Badminton, na Nave Desportiva de Espinho.

A organização desta prova conta com a participação de cerca de duas centenas de atletas e prevê um aumento da participação de clubes estrangeiros.

**Laurinda Rodrigues Pinto**
(Laurinda do Rio)Missa
do 19.º Aniversário

Sua filha, genro e netos vêm, por este meio, participar que será celebrada missa por alma da saudosa extinta, dia 14, quarta-feira, pelas 8 horas da manhã, na Igreja Paroquial de Silvalde.

Desde já agradecem a quem comparecer.

**D. Maria Elsa de Jesus**
(viúva de Sr. Fernando Magano)

Agradecimento e Missa do 7.º Dia

Seus filhos, noras, netos, bisnetos e demais família, na impossibilidade de o fazerem pessoalmente vêm, por este meio, agradecer reconhecidamente a todas as pessoas que participaram no funeral do seu ente querido, bem como àqueles que de qualquer outra forma lhes manifestaram o seu pesar. Participam que será celebrada missa do 7.º dia, em sufrágio da sua alma, quinta-feira, dia 8, pelas 19 horas, na Igreja Matriz de Espinho. Antecipadamente renovam os agradecimentos a todos quantos se dignem assistir a esta Eucaristia.

Espinho, 8 de março de 2018

Maria Fernanda Jesus Rocha Santos - filha
Manuel Fernando Jesus da Rocha - filho
Joaquim Jesus da Rocha - filho
Luís Jesus da Rocha - filho

AGÊNCIA FUNERÁRIA HENRIQUES & M. OTÍLIA, LDA. - Telef. 256752774 - Tlm. 914096243

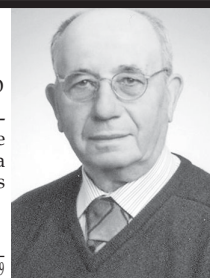
**Joaquim Luís de Sá**

Missa do 1.º Aniversário do falecimento

Sua esposa, filhas, genro e netos vêm comunicar que será celebrada missa por alma do seu ente querido, dia 13, terça-feira, pelas 19 horas, na Igreja Matriz de Espinho. Desde já agradecem a todos quantos participem na Eucaristia.

Espinho, 8 de março de 2018

FUNERÁRIA N. S. D'AJUDA - SANCEBAS E LUÍS ALVES - ESPINHO - TEL. 22 734 51 29

**Laurinda da Silva**

Missa do 4.º Aniversário do falecimento

Sua esposa, filhas, genros, netos, bisnetos e demais família vêm comunicar que será celebrada missa por alma do seu ente querido, dia 10, sábado, pelas 19 horas, na Igreja Paroquial de Anta. Desde já agradecem a quem comparecer.

FUNERÁRIA N. S. D'AJUDA - SANCEBAS E LUÍS ALVES - ESPINHO - TEL. 22 734 51 29

**Fernando Carvalho de Sousa**
(Soeiro)

Missa do 14.º Aniversário do falecimento

Recordando-o com muita saudade seus filhos, noras, netos e restante família vêm, por este meio, comunicar a todas as pessoas de suas relações e amizade que será celebrada missa por sua alma, dia 11, domingo, pelas 11 horas, na Igreja Paroquial de Anta. Desde já agradecem a todos quantos participarem na Santa Eucaristia.

A Família

Anta, 8 de março de 2018

**Rosa Maria Trindade Granja Henriques**
(Faleceu, com 49 anos, em França, onde ficou sepultada)

Missa do 7.º Dia

Seu marido, filho e restante família vêm comunicar às pessoas de suas relações e amizade que será celebrada missa do 7.º dia, domingo, dia 11, pelas 9,30 horas, na Capela de Nossa Senhora do Amparo (Lugar de Espinho). Desde já agradecem a todos quantos participem na Eucaristia.

S. Félix da Marinha, 8 de março de 2018

João Alberto Oliveira Henriques
Daniel Trindade Henriques

FUNERÁRIA N. S. D'AJUDA - SANCEBAS E LUÍS ALVES - ESPINHO - TEL. 22 734 51 29

**João Paulo Pereira Moreira**
(Restaurante Casa Quim)

Missa do 6.º Aniversário do falecimento

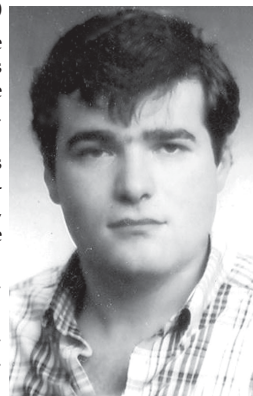
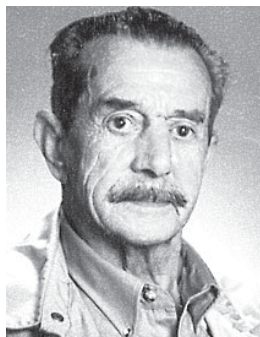
Meu filhinho querido, seis anos de eterna saudade em que todos os dias é recordado com muito amor, ternura e carinho. Foste e serás sempre amado. Vives nos nossos corações.

Agradecemos a presença de todos os que se quiserem juntar a nós na Eucaristia que será celebrada dia 18, domingo, pelas 9,30 horas, na Igreja Paroquial de Guetim.

Descansa em paz,
junto do teu querido Pai Quim.
Tua mãe (tua velhinha linda), mana, cunhado,
sobrinha, restante família e amigos.

Guetim, 8 de março de 2018

FUNERÁRIA N. S. D'AJUDA - SANCEBAS E LUÍS ALVES - ESPINHO - TEL. 22 734 51 29

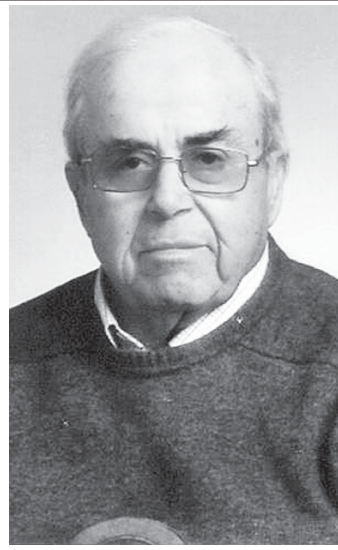
**José Augusto da Luz Bastos**
12.º Aniversário do seu falecimentoPAIZINHOS: Cada vez mais sentimos a vossa falta, as saudades são muitas, mas estão sempre nos nossos corações.
Filhas, filhos, genros, noras, netos e bisnetos**Maria Margarida Oliveira Granja Costa**
2.º Aniversário do seu falecimento**António de Almeida e Silva**
Agradecimento e Missa do 7.º Dia

Sua esposa, filha, genros e netos vêm agradecer às pessoas que se dignaram a tomar parte no funeral do seu ente querido ou que de outro modo se associaram à sua dor. Comunicam que a missa do 7.º dia será celebrada dia 11, domingo, pelas 19 horas, na Igreja Matriz de Espinho, agradecendo a todos quantos participem na Eucaristia.

Espinho, 8 de março de 2018

Rosa do Couto Soares e Silva
Luísa Maria Couto Soares e Silva Paupério de Almeida
Francisco Carlos Bismarck Paupério de Almeida
Afonso Manuel Henriques Nunes dos Santos
Joana Soares e Silva Nunes dos Santos
Inês Soares e Silva Nunes dos Santos
Rita Soares e Silva Paupério de Almeida
Francisco Soares e Silva Paupério de Almeida

FUNERÁRIA N. S. D'AJUDA - SANCEBAS E LUÍS ALVES - ESPINHO - TEL. 22 734 51 29

**DEFESA DE ESPINHO**vende-se na
Papelaria 26
(Rua 26)DVD para sempre
As cassetes de vídeo estragam-seSalve-as para sempre em DVD
Agora os seus vídeos editados em DVD**Carlos Salvador**

Reportagens • Fotografia e Vídeo

Rua 19, n.º 198 - 2.º andar • 4500 ESPINHO
Tlm. 918 648 672**José Gomes da Rocha**

Agradecimento e Missa de 7.º Dia



Sua esposa, filho, nora, neta e demais família vêm, por este meio, agradecer a todas as pessoas de suas relações e amizade que tomaram parte no funeral do seu ente querido ou que de outro modo se associaram à sua dor. Comunicam que a missa de 7.º dia será celebrada quinta-feira, dia 8 de março, pelas 19 horas, na Igreja Paroquial de Anta. Desde já agradecem a todos quantos participarem nesta Eucaristia.

A família

Anta, 8 de março de 2018

AGÊNCIA FUNERÁRIA DE MARIA DE LOURDES - Anta - Espinho - Tlf. 227340609 - Tlm. 966225173

**D. Marcelina Pereira da Silva**

Agradecimento e Missa de 7.º Dia

Seus filhos, noras, genros, netos, bisnetos e demais família vêm, por este meio, agradecer a todas as pessoas de suas relações e amizade que tomaram parte no funeral da sua ente querida ou que de outro modo se associaram à sua dor. Comunicam que a missa de 7.º dia será celebrada terça-feira, dia 13 de março, pelas 19 horas, na Igreja Matriz de Espinho. Desde já agradecem a todos quantos participarem nesta Eucaristia.

A família

Espinho, 8 de março de 2018

AGÊNCIA FUNERÁRIA DE MARIA DE LOURDES - Anta - Espinho - Tlf. 227340609 - Tlm. 966225173

**Amarílis Teixeira Areias**

Agradecimento e Missa de 7.º Dia

Sua esposa, filhos, genros, nora, neto e demais família vêm, por este meio, agradecer a todas as pessoas de suas relações e amizade que tomaram parte no funeral do seu ente querido ou que de outro modo se associaram à sua dor. Comunicam que a missa de 7.º dia será celebrada, sexta-feira, dia 9 de março, pelas 19 horas, na Igreja Paroquial de Anta. Desde já agradecem a todos quantos participarem nesta Eucaristia.

A família

Anta, 8 de março de 2018

AGÊNCIA FUNERÁRIA DE MARIA DE LOURDES - Anta - Espinho - Tlf. 227340609 - Tlm. 966225173



Cadeira de rodas para jovem portador de deficiência cerebral e física



Foto DIREITOS RESERVADOS

A Câmara Municipal de Espinho, em parceria com a Lipor, entregou uma cadeira de rodas especial ao jovem Mário Gomes.

As duas entidades deram o contributo para tornar mais confortável a

vida deste jovem espinhense, dos seus pais e dos cuidadores.

Mário Gomes, portador de deficiência cerebral e física passa a ter um equi-

pamento de mobilidade mais adequado às suas condições de vida.

“Filhos da quimio” - livro do jornalista espinhense Nelson Marques

Nelson Marques, nascido em Espinho, a 7 de agosto de 1979, é jornalista da revista do Expresso e autor do livro “Filhos da quimio”.

“Daria a vida pelo meu filho.» Quantas vezes ouvimos uma mãe dizer isto? Mas quando uma mulher está grávida e descobre que tem cancro, a frase torna-se real, palpável, de uma brutalidade atroz. O que sente quem encara a morte enquanto gera uma vida dentro de si?

Este é o retrato de cinco mulheres que enfrentaram o unimaginável: Anabela, que deixou crescer um tumor para ser mãe; Raquel e Liliana, que fizeram quimioterapia durante a gravidez; Gintare, que lutou até à morte para Salvador nascer; e Michelle, uma das primeiras mulheres no país a ser mãe enquanto tomava medicação para a leucemia mielóide crónica.

Em ‘Filhos da Quimio’, a vida nem sempre ganha, mas o amor, esse, consegue sempre vencer.”



FARMÁCIAS

(Serviço de turnos do concelho de Espinho)
DISPONIBILIDADE - DAS 24 ÀS 9 HORAS
(SÓ PARA RECEITAS DO DIA OU DA VÉSPERA)

Sexta (09)	- GRANDE FARMÁCIA - Rua 8, n.º 1025 - Espinho - Tel. 227 340 092
Sábado (10)	- CONCEIÇÃO - R. S. Tiago, n.º 701 - Silvalde - Tel. 227 311 482
Domingo (11)	- MAIS - Rua 19, n.º 1412 - Anta - Tel. 227 341 409
Segunda (12)	- MACHADO - Av.ª Central Sul, 1275 - Paramos - Tel. 227 346 388
Terça (13)	- DE ANTA - Rua Tuna Musical, 907 - Anta - Tel. 227 341 109
Quarta (14)	- TEIXEIRA - Ctr. Com. Solverde/1 - Av.ª 8 - Espinho ... - Tel. 227 340 352
Quinta (15)	- SANTOS - Rua 19, n.º 263 - Espinho - Tel. 227 340 331

OS NOSSOS GRATUITOS

PEDIDOS DE EMPREGO

EFETUO TRADUÇÕES - Tradutor licenciado e certificado efetua traduções de inglês, francês e alemão para português e vice-versa de todo o tipo de documentação podendo esta ser autenticada notarialmente. Contate para o tlm. 968058321.

Vendo
Café Restaurante
com habitação
ou só terreno
para construção
junto praia - Espinho
Tlm. 917 660 961

OS NOSSOS CLASSIFICADOS

ALUGA-SE/ARRENTA-SE

QUARTOS, c/ casa de banho privativa, c/ cozinha, pequeno-almoço, tratamento de roupa, garagem e TV Cabo mais Sport TV. Tlf. 227340002 ou 227348972.

APARTAMENTOS T0, T1, T2 e T3. Totalmente equipados, com TV Cabo mais Sport TV, telefone, garagens, limpezas. Rua 62, n.º 156. Tlf. 227310851/2 - Fax 227310853.

VENDO ou ALUGO garagem na Rua 30, n.º 596, entre as ruas 19 e 21. Tlm. 936005281.

ARRENTA-SE CASA tipo T2, em Anta - Zona de Esmojães. Tlm. 914421071.

VENDAS

VENDO TERRENO plano com projeto para construção. Área de 787m2 em Válega - Ovar. Para mais informações contactar tlm. 919910161.

«Defesa de Espinho» - 4483 - 2018-03-08

CONVOCATÓRIA

Nos termos da alínea b) n.º 1 do art.º 14.º e do n.º 1 do art.º 15.º, ambos dos Estatutos, convoco uma Assembleia Geral Ordinária da Liga dos Amigos do Hospital de Espinho para o próximo dia 29 de março de 2018, pelas 18h00, na sala de reuniões da Direcção, sita no Hospital de Espinho (entrada pela Rua 35), com a seguinte ORDEM DE TRABALHOS

Ponto Único - Deliberar sobre o Relatório e Contas da Gerência do Exercício de 2017

Se à hora marcada não estiver presente mais de metade dos sócios com direito a voto a Assembleia funcionará meia hora depois com qualquer número de presenças.

Espinho, 1 de março de 2018

O Presidente da Mesa da Assembleia Geral
(José Augusto Ferreira de Campos)

«Defesa de Espinho» - 4483 - 2018-03-08

ASSOCIAÇÃO DE DIABÉTICOS DE ESPINHO

Convocatória

Nos termos da alínea a) do Artigo 15.º do Capítulo 3.º dos Estatutos, convoco todos os Sócios da Associação de Diabético de Espinho para uma Assembleia Geral Ordinária a realizar no próximo dia **17 de março de 2018, pelas 15h00, nas instalações sitas na Rua 25, n.º 861, desta cidade de Espinho, com a seguinte ordem de trabalhos:**

1. - Leitura, discussão e aprovação da ata da última Assembleia;
2. - Apresentação, discussão e votação do relatório de contas relativo a 2017;
3. - Apresentação, discussão e votação do orçamento e atividades para 2018;
4. - Apresentação relatório atividades realizadas em 2017.

Não estando presentes, à hora marcada, o número de sócios estatutariamente exigido, a Assembleia iniciar-se-á meia hora depois do horário previsto, com qualquer número de sócios, conforme contemplado na alínea 1) do Artigo 18.º.

Espinho, 26 de fevereiro de 2018

A Presidente da Mesa da Assembleia Geral,
(Maria do Céu Nascimento Frexes)

41 ANOS
1977 - 2018
NÓS SERVIMOS

PLANO DE COLHEITAS 2018

11 MARÇO	ESPINHO - EB N.º 2
25 MARÇO	PARAMOS - CENTRO SOCIAL E PAROQUIAL
14 ABRIL	SILVALDE - CENTRO SOCIAL E PAROQUIAL
09 JUNHO	ANTA - JUNTA DE FREGUESIA
15 JULHO	GUETIM - SALÃO PAROQUIAL
22 JULHO	PARAMOS - CENTRO SOCIAL E PAROQUIAL
29 JULHO	ESPINHO - EB N.º 2
05 AGOSTO	ESPINHO - ESPLANADA PRAIA DA BAÍA
12 AGOSTO	PRAIA DE PARAMOS
15 AGOSTO	SILVALDE - CENTRO SOCIAL E PAROQUIAL
14 SETEM.	BAIRRO DA PONTE DE ANTA
16 OUT.	REGIMENTO ENGENHARIA DE ESPINHO
23 OUT.	ANTA - JUNTA DE FREGUESIA
21 NOV.	GUETIM - SALÃO PAROQUIAL
02 DEZ.	ESPINHO - EB N.º 2
04 DEZ.	PARAMOS - CENTRO SOCIAL E PAROQUIAL
29 DEZ.	SILVALDE - CENTRO SOCIAL E PAROQUIAL



Fotos FRANCISCO AZEVEDO

Novasemente Grupo Desportivo - Quatro décadas de história

Alberto Monteiro distinguido com o Prémio Alberto Monteiro

No passado sábado realizou-se na Quinta da Serração, o jantar comemorativo dos quarenta anos de existência da Novasemente Grupo Desportivo. Entre presidentes, dirigentes e atletas, a noite foi de festejo, de elogios e de homenagens.

Eduardo Pedrosa da Costa

Há quarenta anos, Espinho ficou marcado pela criação do Novasemente. O que começou como um pequeno grupo desportivo, hoje, tem mais de duzentos atletas a praticar desporto, desde os mais pequenos a campeões nacionais. A noite de aniversário ficou marcada pelos vários discursos das personalidades mais notórias relativas ao clube, pela pequena entrega de prémios e pela transmissão de imagens associadas ao Novasemente.

O primeiro discurso foi do presidente da Câmara Municipal de Espinho, Pinto Moreira, que lamentou não poder permanecer no jantar. Porém, o autarca agradeceu e felicitou o clube por quarenta anos de história e deixou votos de sucesso para as diversas modalidades.

O vice-presidente da Direção do Novasemente, Nuno Pimenta, em seguida, deu início ao jantar agradecendo e homenageando todas as pessoas que constituem o clube e o ajudaram a crescer durante estes quarenta anos.

Após isto, várias fotografias relativas ao clube foram projetadas. Entre imagens de prémios, jogos, atletas e personalidades, foi um momento de recordação e nostalgia para os presentes.

O presidente da Novasemente, Manuel Marques, foi o primeiro membro do clube a discursar. Começou por dizer que “esta é uma data, que sendo redonda, nos deve encher de orgulho e satisfação” – afirmou Manuel Marques, que destaca, também, o crescimento do clube muito devido aos que acreditam na sustentabilidade, credibilidade, respeitabilidade e o trabalho de equipa da estrutura. O presidente da coletividade aniversariante referiu que o clube tem, no momento, duzentos atletas a praticar o seu desporto favorito, e fez refe-

rência a todas as modalidades que o mesmo possibilita serem praticadas, com sentimento de orgulho. Finalizou agradecendo os apoios da Câmara Municipal de Espinho, da Junta da União das Freguesias de Anta e Guetim e a todos os patrocinadores.

O representante da Associação Desportiva da Freguesia de Anta, José Vieira, num discurso breve, agradeceu pelo convite e reforçou o apoio da instituição que representa para o que o clube necessitasse. José Vieira felicitou e desejou “sucesso a todos os que trabalham para que o clube continue a vencer”.

Seguiu-se Tiago Paiva, novo presidente da Associação de Futebol Popular do Concelho de Espinho (AFPCE) que deixou uma

palavra de “agradecimento e de motivação para todos do clube”, destacou o “bom serviço” do mesmo e desejou “votos de sucesso e felicidade para todos os envolvidos”.

O presidente da Associação de Futebol de Aveiro, Arménio Pinho, também esteve presente e enalteceu “a parceria de sucesso entre a AFA e Tiago Paiva, presidente da AFPCE”.

O presidente da Assembleia Geral, Joaquim Alves, como fundador recordou os aniversários iniciais “onde estava presente pouca gente” e revelou a sua vontade de que “todas as modalidades sucedam e cumpram as expectativas que têm”.

Por fim, o presidente da Junta da União das Freguesias de Anta e Guetim, Nuno

Almeida, fez questão de prestar uma homenagem a “quem fez parte do clube durante toda a sua história”, e destacou “a possibilidade que a Novasemente traz para a prática de desporto”.

Para finalizar a noite, sucedeu-se uma entrega de prémios. Os primeiros foram entregues aos vários sócios do clube. Após estes, os troféus reconhecimento foram entregues aos patrocinadores, e ao melhor marcador da época transata de futebol popular, Rúben Silva.

A personalidade mais aclamada do jantar e que fez toda a gente se levantar para a aplaudir de pé, foi Alberto Monteiro, primeiro presidente do Novasemente, que foi contemplado com o ‘Prémio Alberto Monteiro’, seu pai e fundador do clube.

Marfoot vence Geração Paramos

A equipa de futebol de benjamins A da Academia Marfoot Silvalde bateu o Clube Geração Paramos por 4-2 em jogo a contar para o Campeonato Distrital.

Terceiro jogo desta época entre as duas equipas e terceira vitória da Academia Marfoot, mostrando, mais uma vez, que é superior a este conjunto de Paramos.

Jogo bem disputado, com



a equipa da casa a entrar mais tranquila, com confiança, que se traduziu com dois golos sem resposta no primeiro tempo. Na segunda parte o Geração Paramos vai à luta e no espaço de dois minutos

faz dois golos empatando a partida. Com o resultado empatado, a Marfoot correu atrás do prejuízo e teve de se aplicar a fundo para conseguir dar a volta ao marcador, chegando ao fim do jogo com

uns ‘escassos’ 4-2 para um jogo em que foi a equipa dominante. Jogo tranquilo sem casos disciplinares a assinalar.

Eis a constituição das duas equipas:

AAC Marfoot Silvalde – Duarte, Lacerda, Simão, Martim, Rui, Tiago, Xavier, João e Daniel.

Treinador: Bruno Silva.

Delegado: Miguel Lacerda.

Clube Geração Paramos – Simão, Eduardo, Gonçalo, Tiago, André, Gabriel, Gustavo, Bernardo, Francisco, Gabriel L, André L e Gustavo C.

Treinador: Tiago Silva. Delegado: Anselmo Silva.

PRÉMIO
CINCO ESTRELAS
2018

CUSTO
BARCELONA

89€

com lentes incluídas

Consultar condições da campanha na loja.

OPTICALIA[®]

ESPINHO

Consultas Diárias
Optometria e Contactologia
Mediação de Tensão Ocular

Rua 19, 343 r/c Dto
Telf: 227 322 340 / 964 706 973