

# DEFESA DE ESPINHO



Av.ª 8, n.º 456 - 1.º - Sala R - APARTADO 39 - 4501-853 ESPINHO Codex • Telef. 22 734 15 25 • Fax 22 731 99 11 • Email: defesadeespinho@mail.telepac.pt  
Diretor: LÚCIO ALBERTO □ Fundador: BENJAMIM COSTA DIAS □ Semanário □ Ano 86 □ Número 4497 □ Quinta-feira, 14/junho/2018 □ Preço: €0,65 (Incluindo IVA)

PUB.

**Beatriz**  
DOS PANOS

**JULHO EM FESTA!**

**40 ANOS**  
AO SEU DISPOR

**A BEATRIZ FAZ ANOS,  
MAS A PRENDA  
É PARA SI!**

**DESCONTOS FANTÁSTICOS.  
VISITE-NOS!**

“O estádio é uma obra para ficar pronta até ao final do mandato”

Pinto Moreira na antecâmara do Dia da Cidade

páginas 2 e 3

Linha do Vouga “chega” ao Governo

página 5

Sp. de Espinho livre da insolvência

página 7



Defesa de Espinho homenageado pela AFA

página 13

## Praias de Espinho sem meios de socorro complementares para salvamento aquático

Bombeiros imputam responsabilidade ao Instituto de Socorros a Náufragos

página 7

PUB.

**CASINO ESPINHO**

**16 JUN**

**HMB**

JANTAR CONCERTO

**OFERTA 2º PAR**  
Lentes Anti-risco até 3 diop. de esfera e cilindro até 2  
Para quem quiser!

**79€** **Armação + Lentes**  
Longe ou Perto  
LENTE ANTI-REFLEXO ATÉ 3 DIOP. DE ESFERA E CILINDRO ATÉ 2

**249€** **Armação + Lentes**  
Progressivas  
LENTE ANTI-REFLEXO ATÉ 3 DIOP. DE ESFERA E CILINDRO ATÉ 2  
(LENTE DE ÚLTIMA GERAÇÃO)

Promoção válida: 01 Janeiro a 31 Março de 2016.

Ligue Grátis **800 999 888**

**OptiCenter** ÓPTICA · OPTOMETRIA · CONTACTOLOGIA

Visite a nossa loja!  
**Espinho - Rua 23, 374**  
224 082 790

[www.opticenter.pt](http://www.opticenter.pt)

Foto DIREITOS RESERVADOS



Foto BRUNO CAPRICHOSO

# “O estádio é uma obra para ficar pronta até ao final do mandato”

“Temos hoje uma capacidade de investimento que não tivemos nos últimos oito anos” – Pinto Moreira na antecâmara do Dia da Cidade

Prestes a assinalar o 45.º aniversário da elevação de Espinho a cidade, o presidente da Câmara Municipal aborda os temas que marcam a atualidade no concelho e antecipa que este será o melhor dos três mandatos, com uma capacidade de investimento que não existiu até agora. Reforçando o compromisso do estádio, Pinto Moreira aponta o dedo aos que só se aproximam dos clubes para “vender projetos”. Finalmente, sobre a distinção a José Mota, diz que o Município lhe deve reconhecimento público, independentemente das divergências políticas.

**DESTAQUE  
ENTREVISTA**

Lúcio Alberto

– Havia quem vaticinasse e até assegurasse que o presidente da Câmara Municipal de Espinho iria deixar vago o lugar autárquico logo no esboço do último mandato. Folclore político... ou manobras de diversão?

“Acho que faz parte de algum folclore político que existe sobre estas questões. Repito o que disse sempre: fui eleito para um mandato de quatro anos e entendo que os mandatos são para levar

até ao fim. Estamos no início de um terceiro programa que foi sufragado e legitimado pelos espinhenses. Nunca poderia defraudar essa expectativa e essa confiança que depositaram em mim, no meu partido e nas pessoas indicadas para os diversos órgãos autárquicos. Desenganam-se aqueles que vaticinavam o contrário: vou cumprir o meu mandato e será o melhor de todos!”

– Normalmente os últimos mandatos autárquicos



Foto VÍTOR FRUTUOSO

“A obra do Recafe, que exige um acompanhamento permanente e, pela sua complexidade técnica, uma grande responsabilidade e atenção de autarcas e técnicos municipais” – Pinto Moreira

decorrem em formato de desaceleração... O seu promete superar as expetativas?

“Espero que sim. A ideia para este mandato é acelerar o ritmo, e não desacelerar, para fazermos o trabalho que ainda não foi feito. Há um conjunto de projetos estruturantes para a cidade que estão em marcha, designadamente a obra do Recafe, que exige um acompanhamento permanente e, pela sua complexidade técnica, uma grande responsabilidade e

atenção de autarcas e técnicos municipais. É o que estamos a fazer.”

– Entretanto, já se esgotou meio ano de mandato... que balanço faz deste período?

“Muito positivo. O Município confirmou, em 2017, a trajetória de consolidação do equilíbrio financeiro alcançada nos últimos anos. Registamos um saldo de gerência positivo - superior a um milhão e 350 mil euros - e temos

hoje uma capacidade de investimento e de financiamento que não tivemos nos últimos oito anos. Vamos aproveitar essa situação para investir em projetos relevantes, já em 2018.”

– Como por exemplo?

“Como por exemplo nas intervenções que estão previstas de substituição das condutas de água e de expansão da rede de saneamento, que são de grande importância para a população. A esse pro-

jeto, vamos associar a requalificação de algumas artérias da cidade - designadamente as ruas 19, 20, 23, 33 e ainda a 6 e a 66, estas últimas em complementaridade ao Recafe. Vamos também proceder à renovação dos apoios de pesca, que se encontram bastante degradados. Ao nível do parque escolar, vamos avançar com a reabilitação das escolas Sá





Couto, Espinho 2 e Guetim, e com a conversão da Escola da Marinha em centro de co-working. Será o fechar de um ciclo em que requalificamos todas as escolas básicas do nosso concelho, o que é um marco muito importante para as novas gerações e para o futuro de Espinho. É um trabalho de que, eu e a minha equipa, muito nos orgulhamos. Não posso deixar de referir também o projeto de construção de uma nova piscina municipal.”

**- O figurino da Assembleia Municipal foi alterado. O novo contexto tem implicado alterações de postura, estratégia e exercício do executivo camarário?**

“Os órgãos autárquicos refletem o que foram os resultados eleitorais e traduzem a sua representatividade. O que registo com satisfação, nessa matéria, é a serenidade e a normalidade democrática no relacionamento entre os dois órgãos, Câmara e Assembleia Municipal. Cada um cumpre o seu papel com respeito mútuo pelas competências próprias. Outra coisa é sentir que, em determinadas questões, pode existir a tentação de bloquear a acção do executivo. Até aqui, não tem acontecido e espero que isso não venha acontecer. Até porque, nas próximas semanas, vamos ter processos muito importantes para o futuro do nosso concelho e cujo impacto vai além deste mandato. Isso exige o envolvimento de todas as forças políticas. A responsabilidade sobre o futuro do nosso concelho não é exclusiva do executivo.”

**- A obra da anunciada “sala de estar” da cidade - o “Recafe” - aparenta atraso ou decorre conforme o que está delineado e projetado?**

“No cômputo geral, o projeto está dentro do cronograma definido. Estamos com duas frentes de obra. Na zona sul, junto ao Bairro Piscatório, os trabalhos estão a avançar até à Rua 33. Na outra frente de obra, a norte - que vai desde o Rio Largo até à Rua 15 - prevemos que a rua e os passeios estejam concluídos até finais de junho. O contrato com o empreiteiro prevê uma interrupção das obras durante os meses de Verão. No entanto, isso não vai acontecer. Os trabalhos vão continuar nas duas frentes mesmo durante a época balnear. Relativamente à zona central, situada entre a Rua 15 e a Rua 33, está previsto que a requalificação desta área arranque apenas depois das Festas da Senhora da Ajuda, em finais de Setembro. Este troço tem três fases: da Rua 15, à Rua 23; da Rua 23, à Rua 27; e da Rua 27, à Rua 33. O arranque destas obras em Setembro vai obrigar à mudança das infraestruturas - pavimentos e con-

Foto DIREITOS RESERVADOS



## DESTAQUE ENTREVISTA

“Fui eleito para um mandato de quatro anos e entendo que os mandatos são para levar até ao fim”

“A ideia para este mandato é acelerar o ritmo”

“Vamos avançar com as intervenções nas redes de água e saneamento”

“Requalificação das escolas é um marco para as novas gerações”

“Vamos ter processos que exigem o envolvimento de todas as forças políticas”

“O Recafe está dentro do cronograma previsto”

“O estádio é uma obra para ficar pronta até ao final do mandato”

“Há quem só esteja do lado dos clubes quando é para vender projetos”

“O Município deve o reconhecimento público a José Mota”

do Sporting de Espinho - é a garantia de que, este ano, daríamos passos firmes nesse sentido e seriam contempladas verbas no Orçamento Municipal para avançar com o projeto. Isso está feito, como é do conhecimento público. Por outro lado, a construção de um estádio municipal leva o seu tempo. É uma obra pública, que obedece a regras e trâmites processuais muito específicos e muito rigorosos. Esses trâmites estão a ser seguidos. Portanto, vamos ser sérios neste tipo de questões e não embarcar em demagogias. O estádio vai existir, não será para este ano, mas é uma obra para ficar pronta até ao final do mandato. Ainda sobre esta questão, a Câmara Municipal colaborou com o Sp. Espinho na procura de soluções para realizar os treinos e jogos de futebol sénior e vamos continuar a colaborar. Estamos sempre do lado das soluções e já o demonstramos com todos os clubes do concelho. Infelizmente, há quem só esteja do lado dos clubes e das associações quando é oportuno, ou quando é para vender projetos.”

**- Está a referir-se a alguém em particular?**

“Não vou particularizar. Falo em abstrato, mas acho que toda a gente compreende. Há críticos para todos os gostos. Uns são mais profetas da desgraça. Outros julgam-se de divina providência, com soluções mágicas para tudo. E depois há quem acumule as duas características. Estou de consciência tranquila e convicto de que a solução desenhada pela Câmara Municipal de Espinho, de comum acordo com o Sporting de Espinho, vai ser concretizada. Será este o executivo que vai construir um estádio e resolver um problema que se arrasta há décadas.”

**- Outra questão polémica tem a ver com o dossiê da ex-**

**Escola da Seara, em Silvalde. Foi o ponto final nessa situação?**

“Foi. A Câmara Municipal de Espinho nunca teve dúvidas nesse dossiê. O Tribunal da Relação do Porto acaba de confirmar, de direito e de facto, a nossa argumentação no processo, que - é preciso recordá-lo - foi desencadeado pelo anterior Presidente da Junta de Silvalde, com o apoio e o interesse eleitoral da candidatura dita independente à Junta de Freguesia. Lamentavelmente, a questão tornou-se bandeira eleitoral e arma de arremesso de alguns protagonistas para fragilizar a candidatura do PSD à Junta de Freguesia de Silvalde e à Câmara Municipal de Espinho. Perante o resultado que tiveram, que saibam agora assumir as suas responsabilidades.”

**- Qual é o ponto de situação no Castro de Ovil e na zona empresarial/industrial em Paramos?**

“No que diz respeito ao Castro de Ovil, fizemos uma intervenção de limpeza e arranjo da área arqueológica, instalando novos acessos pedonais e 100 espécies arbóreas adequadas ao local. Numa segunda fase, vamos investir 150 mil euros para valorizar definitivamente aquele local - considerado no Roteiro de Monumentos e Sítios a Visitar em Portugal - criando percursos pedonais interiores, passadiços e painéis informativos. Quanto à zona industrial em Paramos, estamos a aproveitar as condições criadas pelo novo PDM e a procurar transformar aquela área num polo de investimento e desenvolvimento. Conforme já foi noticiado, está em curso o licenciamento para uma fábrica de conservas que vai gerar 70 postos de trabalho e temos a expectativa de que surjam mais investimentos a curto prazo.”

**- Já são conhecidos os homenageados do Dia da Cidade e José Mota está entre eles. Qual foi a intenção desta homenagem?**

“Respeito político e institucional. Na política temos de saber distinguir o que são divergências ideológicas, estratégicas e até aquelas que são fruto de conjunturas pessoais, do que é o nosso dever institucional. José Mota foi Presidente da Câmara Municipal de Espinho ao longo de 16 anos. Fê-lo de forma consecutiva com o voto dos espinhenses. E fê-lo, não tenho dúvida, o melhor que sabia e podia. O Município deve-lhe por isso esse reconhecimento público. Entendemos ser este o momento para o fazer com serenidade, sem ambientes políticos ou eleitorais exacerbados. Embora haja quem ainda se julgue em campanha eleitoral, as instituições cumprirão com normalidade democrática o seu papel.”

# “Acho que se está a por uma cidade bonita” mas... “deveriam preocupar-se mais com a população”

Numa altura em que se assinala o 45.º aniversário da elevação de Espinho a cidade impunha-se colocar algumas questões a este respeito aos cidadãos. Na rua, colhemos algumas opiniões, ainda que possam não coincidir com a maioria. No entanto, as obras de requalificação à superfície do canal ferroviário, com o seu resultado final, parecem agradar a maioria dos inquiridos reconhecendo, porém, os efeitos que podem causar, entretanto enquanto decorrem. Mas os jovens gostariam de ter mais eventos durante o Dia da Cidade, sobretudo a nível cultural e mais animação...

- 1 - Como é que deveria ser comemorado o dia da cidade?
- 2 - Quem é que na sua opinião deveria ser homenageado no dia da cidade?
- 3 - O que é que está bem e o que é que está mal na cidade?

João Costa e Vítor Frutuoso



**João Cruz**  
Idade: 66 anos  
Profissão: Reformado  
Reside em Espinho

1 - “Entendo que as comemorações deveria ser feitas na Câmara com a Assembleia Municipal, de forma lembrar publicamente o dia. Juntar a população às entidades oficiais era fazer com que o dia seja lembrado, e principalmente, seria um elogio às grandes entidades que na altura fizeram de Espinho uma grande cidade”.

2 - “Deveriam homenagear as grandes personalidades da cidade e que estão esquecidas. Outras deviam ser chamadas a contribuir com a sua opinião para que a cidade melhorasse, sobretudo a nível político. Principalmente, pessoas que estivessem ligadas ao crescimento da cidade, como por exemplo o Manuel cabeleireiro. Grandes cidadãos ligados ao comércio e à indústria de Espinho e, até, alguns políticos que passaram pela cidade”.

3 - “O que esta mal na cidade, na minha opinião, é o enterramento da linha. Foi prejudicial à cidade e desvirtuou-a. Retirou um pouco da beleza que tinha, por mais bonita que fique a requalificação à superfície do caminho-de-ferro. Acho que ficava mais bonito se se tivesse feito esta obra mais para norte, na reta de Brito e a sul na reta do golfe”.

Após o enterramento da linha, tudo o que foi feito à superfície foi bom, porque deixaram isto tudo degradado. Acho que se está a por uma cidade bonita e que a recuperação do esporão tinha de ser feita pois estava a ficar muito degradado. Gosto dos eventos que têm feito para o surf, futebol de praia e voleibol de praia. É uma forma de cativar as pessoas e de fazerem com que visitem a cidade. Mas, acima de tudo, deveriam preocupar-se mais com a população”.



**Nome: Fernando Maranhão**  
Idade: 74 anos  
Profissão: Reformado  
Reside em Espinho

1 - “Se quer que lhe diga não sei! Se soubesse até lhe responderia a essa pergunta!”

3 - “Sinceramente não sei quem deveria ser homenageado em Espinho!”

3 - “O presidente anda aqui a fazer estas obras na Rua 8. Mas ainda não se sabe como é que isto vai acabar! Se vai ficar bem ou se vai ficar mal! O presidente já esteve cá um mandato de oito anos, e é como eu disse: isto continua tudo na mesma! A cidade continua tudo na mesma, tirando os trabalhos que eles andam aqui a fazer na Rua 8! Vamos lá ver como é que isto vai ficar! Se vai para melhor ou para pior...”

No que respeita aos passeios, estão uma vergonha! A canalização é muito antiga, já devia ter sido reparada há muitos anos. Todas as semanas as condutas de água estão a rebentar. A habitação é uma vergonha, prédios ai a caírem aos bocados”.

## Programa comemorativo do Dia da Cidade

A sessão solene comemorativa do 45.º aniversário de elevação de Espinho a cidade, que se realiza no sábado, pelas 11 horas, no salão nobre da Piscina Solário Atlântico, consta de homenagens a José Mota, Mário Augusto, Académica de Espinho, Ana Carolina Amador, Filipe Amorim e FAS opa - Farol da Ação Social da Paróquia de Espinho.

O programa é encetado às 9h30 com o hastear de bandeira na Junta de Freguesia de Espinho e, às 10 horas, na Câmara Municipal.

Para as 12h30 está prevista a inauguração da exposição comemorativa dos 75 anos da Piscina Solário Atlântico

O programa prossegue às 18 horas com o lançamento do livro “Viagens por histórias mais ou menos naturais” de Sandra Inês Cruz, na sala polivalente da Biblioteca Municipal José Marmelo e Silva.



**Nome: Levi Carvalho**  
Idade: 49 anos  
Profissão: Barman  
Residente em Espinho

1 - “O dia da Cidade deveria ser comemorado com eventos de vária ordem, tanto a nível cultural, como desportivo, de forma a que houvesse uma dinâmica forte”.

2 - “Não estou a ver quem possa ser homenageado neste dia mas há várias pessoas que poderiam ser escolhidas. Mas penso que os que foram nomeados estão bem escolhidos”.

3 - “Várias coisas, principalmente agora nesta época balnear. Penso que estão mal as obras na cidade, principalmente na zona costeira, o que retira um bocadinho daquilo que é mais importante em Espinho: o mar e as praias, que são o cartão-de-visita mais significativo que temos”.

O que está bem é nível de limpeza das praias, bem como a qualidade da água, tendo-se conseguido manter as bandeiras azuis no concelho. Não tendo havido acidentes nestes últimos anos aqui em Espinho na época balnear”.



**Juliana Oliveira**  
Idade: 31 anos  
Profissão: Cantora  
Residente em Espinho

1 - “Entendo que o Dia da Cidade deveria ser comemorado com muita música ao vivo pelas ruas, com muita animação, arte e cultura”.

2 - “Sinceramente não sei quem é que deveria ser homenageado”.

3 - “O que está bem na cidade é o facto de estarem a remodelar a cidade. estão a fazer obras e a proceder ao melhoramento do acesso à cidade. O que está mal é terem guardado tudo isto para fazer durante o verão, prejudicando, deste modo, o turismo na cidade”.



**Beatriz Lacerda**  
Idade: 18 anos  
Profissão: Estudante e jogadora profissional de voleibol  
Residente em Silvalde

1 - “O Dia da Cidade deveria ser comemorado com bastante música e com concertos”.

2 - “No Dia da Cidade deveriam ser homenageadas as pessoas que tiveram um importante papel na sua história”.

3 - “O que está mal é a falta de animação durante o ano. O que está bem é a organização da cidade e as obras e os melhoramentos que estão a ser feitos”.



**OPINIÃO  
CONTRA  
A CORRENTE**

Manuel Sancebas

## NÃO VOU FICAR SOLTEIRO

*Astros e Santos desavindos  
Alguém pode explicar?  
Que desgraça vai no Céu  
Para Ele tanto chorar?*

## CANTEMOS

*Rainha da Costa Verde  
Queiram ou não és de Espinho  
Fazes anos de Cidade  
Estou feliz!  
Faço beicinho.  
Sem ir ao mar sou vareiro  
Seres mais linda já se vê  
Sou cantor, por isso ouve  
“Os Parabéns a Você”!*

*Os Santinhos populares  
Têm de ser festejados  
E tenho até a impressão  
Que carpideiras lá estão  
Para as festas estragar.*

*Ó Sol, tu és fogueira  
Que nós queremos saltar  
Seca depressa esta chuva  
Para podermos reinar.  
A Humanidade está tola  
Só pensa em novos inventos  
Que conserve as tradições  
Para haver bons casamentos.*

# Solverde distribuiu mais de 66 milhões de euros em maio

## Casino Espinho, Hotel Casino Chaves e Bingo Solverde

No mês de maio, o Casino Espinho, o Bingo Solverde, em Espinho, e o Hotel Casino Chaves distribuíram mais de 66 mi-

lhões e 510 mil euros em prémios atribuídos pelos visitantes dos três espaços.

O Casino Espinho bateu um novo recorde

com a atribuição de 52,1 milhões de euros em Maio, o Hotel Casino Chaves totalizou os 7,3 milhões de euros e o Bingo Solverde, em Espinho, cerca de 110 mil euros.

A Solverde continua a apostar no requinte dos seus serviços, na oferta de uma programação de espetáculos de excelência e na inovação tecnológica das máquinas de jogo, factos que contribuem para uma taxa de visitantes cada vez mais elevada e novos recordes mensais na atribuição de prémios.

Atualmente, a Solverde Casinos & Hotéis explora cinco casinos físicos em Portugal, os Casinos: em Espinho, Vilamoura, Monte Gordo, Praia da Rocha e em Chaves. Em Setembro de 2017, lançou a plataforma de jogo online casinosolverde.pt, um prolongamento da experiência dos casinos físicos, sempre com o mesmo objectivo, a garantia de qualidade que representa a marca Solverde em Portugal.

## Amadeu Albergaria preocupado redução do apoio ao Cinanima

O deputado Amadeu Albergaria, do PSD, manifestou a preocupação pela redução do apoio estatal ao Cinanima - Festival Internacional de Cinema de Animação e Espinho. Intervindo na Comissão de Cultura, Comunicação, Juventude e Desporto, o parlamentar social-democrata ques-

tionou sobre a possibilidade de a organização do certame recorrer ao Fundo de Fomento Cultural, para garantir a qualidade das próximas edições.

"O Cinanima é um projeto precursor da descentralização cultural e afirmou-se, mesmo, como evento de relevo internacional, organizado fora dos grandes centros urbanos de Lisboa e do Porto" - venceu Amadeu Albergaria, referindo-se ao certame organizado pela Cooperativa Nascente e pela Câmara Municipal, cujo arranque remonta a 1976.

Amadeu Albergaria recordou perante o ministro da Cultura que o Instituto do Cinema e do Audiovisual "reduziu, de uma forma que os

organizadores consideraram inesperada e necessariamente muito penalizadora, o apoio financeiro para o período de 2018 a 2020", citando a própria organização em carta que escreveu ao governante, onde é referido que a redução "prejudica a realização e qualidade das próximas edições do festival."

O deputado aveirense confrontou o ministro da Cultura com esta preocupação dos responsáveis pela organização do Cinanima, sobre a importância deste festival e nomeadamente sobre o cinema de animação, e sobre a possibilidade de o festival poder recorrer à utilização do Fundo de Fomento Cultural.

# Lançado o concurso para a modernização da via férrea entre Gaia e Espinho

## Pinto Moreira apela a Pedro Marques para a intervenção prioritária na Linha do Vouga

O ministro do Planeamento e Infraestruturas presidiu à sessão de lançamento da empreitada de modernização da Linha do Norte entre Espinho e Gaia, ocorrida na segunda-feira, na gare da Estação de Espinho. Na manhã seguinte ao Dia de Portugal foi lançado o concurso para o troço de 10 quilómetros entre Gaia e Espinho, que arranca no próximo mês. A conclusão da obra está prevista um prazo de ano e meio e o investimento é de 49 milhões de euros. O autarca Pinto Moreira restou reconhecido público a Pedro Marques e agradeceu ao presidente da IP- Infraestruturas de Portugal a conclusão de um processo que se arrastava desde há alguns anos com sucessivos governos. Projeta-se, finalmente, a construção de três passagens desniveladas: duas no Bairro Piscatório e outra na zona do Rio Largo.

Lúcio Alberto

O presidente da Câmara Municipal de Espinho aproveitou também o ensejo para apelar ao ministro do Planeamento e Infraestruturas para que defina como prioritária uma intervenção na Linha do Vouga.

Pinto Moreira catalogou a Linha do Vouga como infraestrutura ferroviária vi-

ável, conferindo-a de elevada importância para a mobilidade e a conexão e ligação entre a Linha do Norte e os municípios de Terras de Santa Maria e a Área Metropolitana do Porto, sendo ainda fundamental no desenvolvimento socioeconómico e da atratividade do turismo.

Pinto Moreira aludiu ainda a um estudo encomendado pela Associação de Muni-



Foto VÍTOR LANCHÁ

cípios das Terras de Santa Maria e pela Área Metropolitana do Porto sobre a Linha do Vouga e ramal de Aveiro, que será entregue ao Ministério do Planeamento e Infraestruturas.

"Estamos a falar de uma região com uma forte componente turística, com um peso empresarial muito vincado e temos uma Linha do Vouga que é absolutamente necessária para a boa articulação e ligação entre agentes e empresas do interior da Área Metropolitana do Porto."

Por isso, Pinto Moreira reforçou o apelo ao ministro: "Não deixe morrer a Linha do Vouga!"

Após a apresentação das intervenções a realizar no mapa ferroviário nacional, com o apoio de dos fundos comunitários europeus no âmbito do programa Ferrovia 2020, e das intervenções do vice-presidente das Infraestruturas de Portugal, Carlos Fernandes, e do presidente da Junta Metropolitana do Porto e presidente da Câmara Municipal de Gaia, Eduar-

## Editorial

Manuel Proença

### A HOMENAGEM

Ao fim de 86 anos eis o reconhecimento de uma importante instituição pública ao jornal *Defesa de Espinho*, juntando-se, deste modo, à Junta de Freguesia de Silvalde, Probus Club de Espinho e Rancho Folclórico de S. Tiago de Silvalde que o fizeram aquando da passagem dos 75 anos. A Associação de Futebol de Aveiro, presidida por Arménio Pinho, reconheceu o trabalho que o jornal *Defesa de Espinho* tem vindo a desenvolver, ao longo de mais de oito décadas, em prol do desporto e em particular do futebol.

São, portanto, mais de oito décadas, que retratam a história de uma cidade, que já foi vila e de um concelho no seu todo, com um passado riquíssimo. Um trabalho idealizado e lançado por Benjamim da Costa Dias, o fundador, e que continua nos dias de hoje, com um verdadeiro espírito de missão.

Muito nos orgulha este reconhecimento que vem da capital do distrito por parte da Associação de Futebol de Aveiro, que agradecemos e que partilhamos e repartimos, naturalmente, com todos os que nos antecederam e, sobretudo, com os nossos estimados leitores e anunciantes.

do Vítor Rodrigues, e ter registado o elogio do autarca de Espinho, o ministro manifestou a sua convicção na construção a curto prazo das outras intervenções previstas em Paramos e junto ao apeadeiro de Silvalde e no restante troço, seguidas da empreitada do troço entre Espinho e Ovar.

Entretanto, Pedro Marques reconheceu que "a requalificação da Linha do Vouga também é importante e ambicionada" em por isso, "essa discussão começará na próxima semana."

"Face ao desafio que me deixou o presidente da Câmara de Espinho, quero dizer-vos que teremos o lançamento de investimentos nacionais e é exatamente aí que começaremos."

A sessão do lançamento da empreitada de requalificação do troço ferroviário entre Gaia e Espinho foi presenciado por autarcas das câmaras e juntas dos concelhos de Espinho, Gaia e Ovar e pela deputada Rosa Maria Albernaz e representantes partidários.

## Rosa Albernaz eleita para a Comissão Política Nacional do PS

A deputada espinhense Rosa Maria Albernaz foi eleita para a Comissão Política Nacional do Partido Socialista. A votação decorreu na reunião da Comissão Nacional do PS, órgão máximo entre congressos, que se reuniu pela primeira vez após o congresso do PS.

Do distrito de Aveiro foram ainda eleitos o deputado Filipe Neto Brandão (Aveiro) e Henrique Ferreira (Santa Maria da Ferira).

O concelho de Espinho contribuiu com quase oito toneladas (7831 quilos), das 100 toneladas de alimentos recolhidas no distrito de Aveiro para o Banco Alimentar contra a Fome, durante a campanha que decorreu, no primeiro fim-de-semana de junho.

A campanha que decorreu sob o lema "Se dermos um pouco mais, vai faltar um pouco menos" resultou numa recolha de cerca de 100 toneladas de bens alimentares.

O Banco Alimentar contra a Fome de Aveiro "agradece a todos os que doaram alimentos nas 150 superfícies

## Espinho contribui com cerca de oito toneladas de géneros para o Banco Alimentar contra a Fome

comerciais e manifesta o seu agradecimento a todos os voluntários que colaboraram na preparação, na coordenação e na realização desta campanha".

Neste sentido, "os aveienses, em todo o distrito, continuam a responder de forma muito positiva ao apelo à solidariedade, ao envolvimento e à partilha para que seja possível ajudar quem ainda se encontra em situação

de carência alimentar".

No distrito de Aveiro, mais de 1200 voluntários de todas as idades, unidos por uma causa, disponibilizaram algum do seu tempo para participar nesta campanha e muitas empresas colaboram com a disponibilização de equipamentos e serviços. Tarefas como a recolha nos estabelecimentos comerciais, o transporte, a pesagem e a separação dos produtos, foram

integralmente asseguradas por voluntários, a sua confiança renovada vez após vez na ideia e no conceito subjacente à atividade os Bancos Alimentares contra a Fome.

O Banco Alimentar Contra a Fome de Aveiro recolheu, nas 150 superfícies comerciais envolvidas nesta campanha, um total de 99227 quilos de géneros. As quantidades angariadas representaram um decréscimo de 12,6%

em relação à campanha de maio de 2017, explicado sobretudo pela menor afluência de pessoas às superfícies comerciais, devido ao fim-de-semana prolongado e pela diversidade de atividades recreativas, culturais, desportivas e religiosas que se realizam por muitas localidades do distrito.

Ao valor recolhido durante o fim-de-semana vão acrescer as doações online e através de vales disponíveis nas lojas, ainda não contabilizadas nessa quantidade.

Os géneros alimentares recolhidos no distrito de

Aveiro começam a ser totalmente distribuídos na próxima semana, por um total de 204 Instituições de Solidariedade Social, que os entregam posteriormente a mais de 33000 mil pessoas com carências alimentares, sob a forma de cabazes ou de refeições confeccionadas.

Quem não teve oportunidade de contribuir no fim-de-semana pode ainda fazê-lo até 10 de junho através da campanha "Ajuda Vale" com vales de produtos disponíveis nas caixas dos supermercados, bem como no portal de doação online [www.alimentestaideia.pt](http://www.alimentestaideia.pt).

## Doação de cabazes

### Ação da Delegação de Espinho da Cruz Vermelha Portuguesa

A Delegação de Espinho da Cruz Vermelha Portuguesa organizou no quinto dia

de junho mais um evento de doação de cabazes de bens alimentares. Com a colabora-

ção da Rede Social Local sinalizaram-se 94 famílias carenciadas do concelho de

Espinho.

Esta ação começou com a Campanha Nacional Continente, na qual o Grupo Sonae, através de protocolo com a Cruz Vermelha Nacional, disponibiliza as suas lojas para que as Delegações, através dos seus voluntários, possam proceder à recolha de bens alimentares, para a qual toda a população portuguesa contribui. No caso da Delegação de Espinho, esta recolha aconteceu nas lojas Modelo/Continente de S. Félix da Marinha e Continente Bom Dia de Espinho, a partir de onde os nossos voluntários transportaram os alimentos para a nossa sede onde foram acondicionados e armazenados para distribuição futura. Chegado o momento de se partilhar estes géneros alimentares com a população, foram estes mesmos voluntários que organizaram o conteúdo dos cabazes procurando preparar um conjunto o mais diversificado e rico possível para beneficiar igualmente e equilibradamente cada agregado mediante a sua composição.



"Como é perceptível esta missão implica um investimento a nível de tempo, recursos materiais e humanos por parte dos voluntários da nossa Delegação."

Mediante os alimentos recolhidos, a Delegação de Espinho da Cruz Vermelha Portuguesa conseguiu colocar-se em cada cabaz embalagens de arroz, massa, farinha, açúcar, sal, óleo/azeite, leite, salsichas, atum, leguminosas enlatadas, bolachas, cereais e papas (para agregados com crianças pequenas) como ilustrado pelas imagens.

"Os beneficiários desta ação mostraram-se bastante agradecidos, comovidos e surpreendidos com o tama-

nhos do cabaz, constatando naquele momento o quanto aqueles alimentos iriam ajudar a minimizar as suas necessidades, transparecendo o seu sorriso e até algumas lágrimas. Assim, por mais simples que possa parecer o nosso voluntariado há sempre alguém que beneficia com ele, só por isso deve merecer o nosso empenho. E é ao vermos a gratidão e o reconhecimento nos olhos de cada um que ganhamos força para assegurarmos todas as nossas missões em prol da comunidade."

"Ser voluntário é levar um pouco de nós a quem precisa", dá nota conclusiva a Delegação de Espinho da Cruz Vermelha Portuguesa.

«Defesa de Espinho» - 4497 - 2018-06-14



ASSEMBLEIA MUNICIPAL  
DE ESPINHO

### EDITAL

#### 3.ª SESSÃO ORDINÁRIA DO ANO 2018

Maria Filomena Maia Gomes, Presidente da Assembleia Municipal de Espinho:

Faz público, de acordo com o artigo 27.º da Lei n.º 75/2013, de 12 de setembro, e em conformidade com o artigo 29.º Regimento Interno, que no próximo **dia 28 de junho de 2018**, no Edifício dos Paços do Município, **pelas 21.00 horas**, iniciar-se-á a 3.ª sessão ordinária desta Assembleia Municipal.

Sem prejuízo do que vier a ser estabelecido na Ordem do Dia, conforme as regras contempladas no n.º 1 do artigo 53.º da referida lei, bem como no n.º 2 do artigo 32.º do Regimento Interno, prevê-se a inclusão dos seguintes assuntos:

1. Assuntos agendados para o período de antes da ordem do dia;
2. Deliberar sobre as propostas que visam prosseguir as atribuições da Autarquia;
3. Apreciar a informação escrita do Presidente da Câmara acerca da atividade municipal;
4. Aprovar as Atas;
5. Tomar conhecimento dos Documentos de Prestação de Contas da AMP referentes ao ano 2017.

Para constar se publica este e outros de igual teor, que vão ser afixados nos lugares do estilo do Município.

Espinho, 12 de junho de 2018.

A Presidente da Assembleia Municipal,  
**Maria Filomena Maia Gomes**

## Passeio do Probus a Ponte de Lima

O Probus de Espinho realizou no sábado o passeio anual e o destino deste ano foi Ponte de Lima.

A partida ocorreu cerca das 8 horas no largo junto à Câmara Municipal e o peque-

no-almoço já foi em Ponte de Lima.

Seguiram-se as visitas ao Centro de Interpretação do Território, ao Jardim Temático, ao Festival Internacional de Jardins e ao Museu do

Brinquedo.

O almoço foi servido no Restaurante Encanada.

O grupo do Probus de Espinho visitou durante a tarde a Igreja Matriz e o Museu dos Terceiros (arte sacra).



Semanário Registado na Direção-Geral de Comunicação Social sob o n.º 100594  
**DEFESA DE ESPINHO**  
Fundado em 27/Março/1932  
PROPRIEDADE - EMPES - Empresa de Publicidade de Espinho, Lda.  
Matriculada na Conservatória do Registo Comercial de Espinho sob o n.º 59, folhas 30 do livro C-1  
Capital Social: 5.200,00 Euros  
Contribuinte: 500 095 540

**Administração**  
Fernando Cunha (gerente)  
**Detentores com mais de 10% do capital**  
Solverde - Soc. de Investimentos Turísticos da Costa Verde, Lda.  
**Direção**  
Lúcio Alberto  
Email - [lucio.alberto@mail.telepac.pt](mailto:lucio.alberto@mail.telepac.pt)  
**Redação**  
Manuel Proença - [mjproenca@sapo.pt](mailto:mjproenca@sapo.pt)

**Colaboradores**  
Bruno Caprichoso; Carlos Salvador; Carolina Moreira; Eduardo Pedrosa da Costa; Francisco Azevedo; Isabel Faustino; Manuel José Macedo; Marco Lopes; Miguel Mesquita; Paulo Jorge Duarte; Paulo Malheiro; Pedro Luís; Sérgio Santos; Vítor Lancha.  
**Colunistas**  
Américo Loureiro; Ana Filipa Félix; António Regedor; Arcelina Santiago; Esmeralda Laranjeira; Ferreira de Campos; Francisco Goulão; João Guerra; Joaquim Ribeiro; Jorge Madureira; José Sarmento; Manuel Sancebas; Manuela Aguiar; Mário Frota; Marta Pais de Oliveira; Messias Pinto; Padre Rodrigo Lynce de Faria.

**Departamento de Produção**  
António Guerra  
**Secretaria de Administração e Redação**  
Cristina Fonseca e Fernanda Oliveira  
**Serviços Administrativos e Publicidade**  
Av.º 8, 456 - 1.º andar - Sala R  
Ap. 39 - 4501-853 ESPINHO Codex  
Telef. 22 734 15 25 • Tlm. 936 540 320  
Fax 22 731 99 11 • Email-empes@sapo.pt

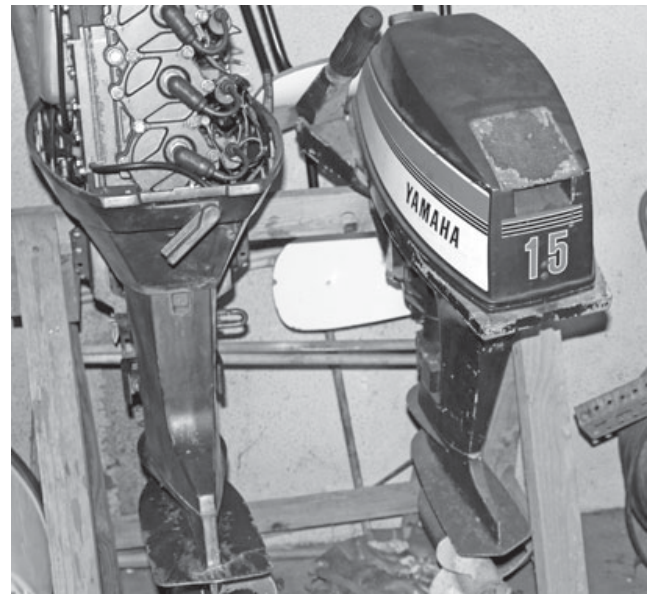
**Departamento de Redação**  
Av.º 8, 456 - 1.º andar - Sala H  
Ap. 39 - 4501-853 ESPINHO Codex  
Tlf. 227 319 912 • Tlm. 934 032 770  
Fax 227 319 911  
Email-defesadeespinho@mail.telepac.pt  
**Impressão**  
NAVEPRINTER - Indústria Gráfica do Norte, SA - E.N. 14 (km 7,05)  
Apartado 121 - 4471 MAIA Codex  
**Tiragem média**  
3.700 exemplares  
Depósito Legal n.º 1604/83

Estatuto Editorial disponível na Internet  
[www.defesadeespinho.pt](http://www.defesadeespinho.pt)  
Os textos (e ilustrações) de Opinião publicados nesta edição são da inteira responsabilidade dos seus autores, não vinculando, direta ou indiretamente, o cariz editorial e informativo deste jornal.

Fotos VÍTOR FRUTUOSO



O único equipamento disponibilizado atualmente pelo ISN é uma embarcação de pequeno porte com mais de 30 anos e cujo atrelado e motor são propriedade do corpo de bombeiros; o motor cedido pelo ISN encontra-se inoperacional



# Praias de Espinho sem meios de socorro complementares para salvamento aquático

## Bombeiros imputam responsabilidade ao Instituto de Socorros a Náufragos

O corpo de bombeiros do Concelho de Espinho “cessou a atividade de socorro e salvamento a náufragos”, refere o comando dos Bombeiros Voluntários do Concelho de Espinho em comunicado enviado ontem para a comunicação social. De acordo com os bombeiros “em causa está a não atribuição de meios adequados por parte do Instituto de Socorros a Náufragos (ISN), a quem compete toda a gestão de recursos nesta área”.

O comunicado revela que “o ISN comunicou-nos no passado dia 10 que este ano não iria colocar a habitual moto 4x4 ao dispor do corpo de bombeiros. Este meio esteve sempre disponível nos últimos anos e só em 2017 interveio 24 vezes, revela-se um importante equipamento complementar de salvamento nas praias”.

Os bombeiros referem, ainda que “o único equipa-

mento disponibilizado atualmente pelo ISN é uma embarcação de pequeno porte com mais de 30 anos e cujo atrelado e motor são propriedade do corpo de bombeiros”.

Segundo o comunicado emitido pelo comando dos Bombeiros Voluntários do Concelho de Espinho “a decisão de agora segue em linha com a total subtração de meios recursos que tem vin-

do a ser levada a cabo pelo ISN em Espinho, cujo histórico se pode resumir da seguinte forma:

- Não reposição do veículo ISN que foi substituído a custo do Corpo de Bombeiros em 2008;

- Não reposição do atrelado da embarcação e do respetivo motor, ambos substituídos a custo do Corpo de Bombeiros em 2016;

- Não reposição da mota de água desde 2011;

- Não reposição da moto 4x4 no corrente ano”.

Os Bombeiros Voluntários do Concelho de Espinho recordam que “em 2017, fomos recebidos pelo Diretor do ISN à data demonstrando a nossa preocupação, nomeadamente a falta de uma mota de água, por se tratar do meio de socorro mais adequado para Espinho face à inexistência de entrada adequada para em-

barcações. O pedido não pode ser acolhido por alegada escassez de recursos”.

E prosseguem:

“Em boa verdade, o corpo de bombeiros substituiu-se ao longo dos anos à incapacidade operacional do ISN, investindo num área da exclusiva competência da Autoridade Marítima, cujos meios de salvamento mais próximos se encontram em Leixões.

Como sinais de prosseguir a colaboração na área do salvamento aquático, essencial à proteção e socorro nos mais de cinco quilómetros de frente de praia do concelho, em 2016 e 2017 formamos 24 condutores de embarcações de socorro/carta de marítimo e temos agendado para o mês de julho o início de um curso de nadadores-salvadores com oito bombeiros inscritos.

Porém, face à total des-

capitalização elencada, que prossegue este ano, comunicamos no passado dia 10 ao Diretor do ISN a cessação da atividade de socorro e salvamento a náufragos, declinando qualquer intervenção, até formalização de competente protocolo e atribuição dos meios adequados”.

De acordo com o comunicado, “a ISN, autoridade competente nesta matéria, terá que assumir, por isso, as consequências que possam vir a decorrer desta drástica redução de meios”.

No comunicado o comandante do corpo de bombeiros revela que transmitiu já publicamente o seguinte:

“De facto, o corpo de bombeiros e eu pessoalmente, manifestamos uma preocupação sobre missões de socorro que não são da nossa jurisdição e cujo pedido dos equipamentos referidos nem tão

pouco é da nossa competência.

No entanto, somos nós também que, de facto, temos ao longo dos anos, a par com a prestimosa colaboração de surfistas, garantido o salvamento a náufragos com meios complementares nas praias de Espinho, dado que os meios mais próximos saem de Leixões, a mais de 20 milhas náuticas”.

E conclui:

“Não vamos mendigar qualquer recurso. Estaremos disponíveis para continuar a colaborar nesta área desde que nos atribuam os recursos adequados e formalizem os termos da nossa colaboração. Até lá, é muito importante que a população perceba que esta não é uma responsabilidade do corpo de bombeiros”.

Manuel Proença

# Sporting Clube de Espinho livre da insolvência

## Com certidão emitida pelo Tribunal, clube recupera livre gestão dos seus negócios

Está ganha uma das batalhas a que se propôs a Direção do Sporting Clube de Espinho liderada por Bernardo Gomes de Almeida. O Tribunal do Comércio de Gaia emitiu a certidão que atesta o encerramento do processo de insolvência do clube, que corria desde 2014, ano anterior ao da tomada de posse da atual Direção dos tigres.

Insolvente desde 2014, o Sporting Clube de Espinho acumulara um passivo de cerca de 13 milhões de euros, o que pôs em causa a própria sobrevivência do clube. Segundo Bernardo Gomes de Almeida, “a anterior Direção apresentou o clube à insolvência, mas não acautelou uma série de questões legais e fiscais”.

Por tudo isso o clube estava impossibilitado de executar e de cumprir o próprio plano de insolvência. “Foi com o esforço dos meus colegas de Direção”, adianta o presidente dos tigres, “que conseguimos ultrapassar todas as dificuldades e hoje o clube está definitivamente salvo”.

O processo foi encerrado na instância competente por despacho proferido pelo juiz. Uma das contrapartidas

para este desfecho foi a entrega dos terrenos do Estádio Comendador Manuel de Oliveira Violas e do antigo pavilhão Joaquim Moreira da Costa Júnior à empresa Espinho XXI - Sociedade de Investimentos Imobiliários, S.A., constituída no final de 2017 para salvaguarda dos interesses dos credores.

As dívidas de aproximadamente 13 milhões de euros transitaram do Sporting Clube de Espinho para esta sociedade, que responderá agora perante os credores. Desta forma o clube fica livre de quaisquer dívidas, com exceção das existentes ao Estado (Autoridade Tributária e Segurança Social), as quais já estão a ser pagas num regime prestacional que o clube tem cumprido sem falhas.

Como explica Bernardo Gomes de Almeida, “o Sporting de Espinho fica sem dívidas, mas também sem património”. O clube celebrou no ano passado com a Câmara Municipal de Espinho um protocolo para a construção nos terrenos contíguos à Nave Desportiva de um estádio municipal, cuja conclusão está prevista para 2020.

Entretanto, com o encerramento do processo, cessam todos os efeitos da declaração de insolvência e o Sporting Clube de Espinho recupera a livre gestão dos seus negócios. Para Bernardo Gomes de Almeida, “apesar de tudo, a forma como o clube conseguiu sobreviver é um caso para estudo”. O Sporting Clube de Espinho evitou o recurso a subterfúgios jurídicos utilizados noutras entidades, como aconteceu em clubes como o Sport Comércio e Salgueiros (que teve de ser redenominado em Salgueiros 08) ou o Futebol Clube Felgueiras (agora FC Felgueiras 1932). Para o presidente do Sporting de Espinho, “era muito importante para nós garantir a continuidade da denominação Sporting Clube de Espinho, com o mesmo número fiscal, em honra e memória de todos aqueles que, desde 1914, construíram o clube”.

Com o propósito de explicar aos sócios todos os detalhes destes processos, o clube convocou uma assembleia geral extraordinária para o próximo dia 21 de junho, no auditório da Junta de Freguesia de Espinho.

**AGENDA**

**14 a 23 de junho**

10 às 17 horas de segunda a sexta-feira e das 10 às 13h30 e das 14h30 às 18 horas ao sábado – Museu Municipal

– FACE (Fórum de Arte e Cultura de Espinho)

Exposição “Vida e Obra de Rafael Bordalo Pinheiro” e “O Jogo da Política Moderna!” Desenho humorístico e caricatura na 1.ª República

**14 a 30 de junho**

9 às 18 horas – Biblioteca Municipal  
Exposição “Nós, os de Orpheu”

**15 de junho**

9 às 18 horas – Biblioteca Municipal

Visitas-guiadas – percepção do circuito documental, da organização da biblioteca e dos vários espaços e serviços disponibilizados. Curiosidades acerca do patrono José Marmelo e Silva

Público-alvo: todos os ciclos de ensino e público em geral

**15 de junho**

21 horas – Casino Espinho  
Espetáculo de danças latinas com os Soy Tango

**15 e 16 de junho**

23 horas – Casino Espinho  
Ricardo Rocha Duo  
Música ao vivo no bar The Joker com entrada livre

**16 de junho**

11 horas – Piscina Solário Atlântico (salão nobre)  
Sessão solene comemorativa do 45.º aniversário do Dia da Cidade

**16 de junho**

11h30 – Planetário do Multimeios  
Entrada livre no Dia da Cidade “Viagem pelos Planetas”

**16 de junho**

15h30 – Planetário do Multimeios

“A Vida das Árvores”

É uma divertida e educativa sessão de planetário que nos fala do fascinante mundo das árvores. Mostra como elas conseguem vencer a gravidade para transportar água até ao topo das suas copas, como funciona a fotossíntese e de que forma é que as árvores contribuem para a diversidade da vida na Terra através da produção de oxigénio. A história é apresentada por duas personagens muito peculiares: uma joaninha de nome Dolores e o seu melhor amigo, um pirlampo chamado Miguel. “A Vida das Árvores” é uma sessão de planetário “perfeita para toda a família”, que promove a consciencialização para a proteção da natureza em que vivemos...

Classificação: maiores de 4 anos

**16 de junho**

16h30 – Planetário do Multimeios

“Nós somos Aliens” (3D)

Terra. Agora é um mundo pequeno. A raça humana está ligada melhor e mais rápida do que nunca, mas e sobre outro qualquer lugar? Poderíamos um dia ser parte de uma comunidade galáctica, compartilhar o nosso conhecimento e ideias? Ou é a Terra o único planeta com vida? “Nós somos Aliens!” leva os espetadores numa viagem épica, na procura de evi-



## Corridinha de carrinhos de rolamentos em Anta



Fotos DIREITOS RESERVADOS

Anta a Mexer em parceria com a Associação de Pais da Escola Básica de Anta e o apoio do Agrupamento de Escuteiros de Anta, levaram a cabo uma atividade a fazer lembrar os velhos tempos.

Sobre o tema, “Desliga o tablet e vem rolar connosco” decorreu a primeira corridinha de carrinhos de rolamentos, Junto à Nave Desportiva de Espinho.

A atividade começou com jogos de ar livre, andas, lagartas, salto à corda, tração à corda, ‘freesbee’, rede de escalada, etc. e depois a esperada corridinha de carrinhos de rolamentos. Tudo isto para filhos pais a avós, que compareceram em número aproximado das duas centenas.

A diversão esteve sempre presente desde os mais novos aos adultos... e estamos na dúvida de quem se divertiu mais!

Alguns dos jovens pilotos dominaram as suas máquinas com toda a destreza e perícia, mas os pais mostraram que, quem sabe nunca esquece... Os avós? Os avós apesar da dor reumática estiveram, também, em grande forma. Agora é

tempo de falar das mães... apesar ter havido alguns desistentes também nunca desistiram da corrida e revelaram muita criatividade, na decoração dos carrinhos.

Apesar de algumas esfarrapadelas, em pequenos e crescidos, ninguém desistiu da brincadeira que teve como objetivo tirar as crianças do conforto do sofá, com os tablets nos joelhos, e traze-los para o ar livre pondo-os a mexer!

A atividade decorreu em três momentos, no dia do pai, construíram-se os carrinhos, na escola básica de Anta. O segundo momento foi no dia da mãe, que com toda a criatividade decoraram/pintaram, a preceito, os carrinhos, e animaram o Largo da Igreja de Anta. O terceiro momento aconteceu no sábado, dia dois de Junho, na comemoração do dia “Mundial da criança”, com a tão esperada corridinha para todos os amantes das quatro rodas com esferinhas.

Participaram, também, algumas crianças com deficiência, com a sua anfitriã Cátia Pinto da Costa, da Associação Espinho Solidário.

De seguida foi servido o lanche, todo saudável, bolo, fruta e água, gentilmente oferecido pela Associação de Pais.

A Associação de Pais da escola Básica de Anta, Anta a Mexer e os Escuteiros de Anta, demonstraram satisfação pelo sucesso da atividade, que teve uma adesão acima do esperado e agendaram nova parceria para o próximo ano com muitos mais rolamentos...

Anta a Mexer agradece ao sempre disponível presidente da Associação de Pais, Bruno Almeida, às mães da associação de pais e seus familiares que colaboraram e aos escuteiros de Anta, na pessoa do chefe Augusto e dos seus pupilos, todo o apoio prestado para que a atividade fosse um sucesso.

Um agradecimento especial “a todas as famílias que compareceram em grande número, com os seus filhos nesta atividade saudável, pois sem crianças nada faria sentido. Para o ano queremos contar com mais associações de pais das escolas do concelho”, sublinhou a organização.

dências sobre vida extraterrestre”

Classificação: maiores de 8 anos

**16 de junho**

18 horas – Biblioteca Municipal  
“Pensar a Escrita” com Sandra Inês Cruz

**16 de junho**

20 horas – Salão Paroquial de Guetim  
“Noite de Fados”

**16 de junho**

21 horas – Casino Espinho  
Espetáculo do grupo português HMB – “HomeMade Brothers”

**16 de junho**

21h15 – Planetário do Multimeios – Cinema Imersivo  
“Voltar à Lua”

Inserido na sessão dupla: Planetário + Observatório

Ainda não ouviu a novidade? A Lua está na moda outra vez... e

de que maneira!  
Como nos dias gloriosos da Corrida Espacial dos anos 60 e 70, os exploradores espaciais estão a dedicar a sua atenção para a nossa vizinha mais próxima. Esta fantástica sessão de planetário mostra-nos a nova e emocionante competição que está a acontecer – a luta pelo prémio Google Lunar X! Esta missão desafiante tem vários objetivos, para começar cada equipa concorrente deve criar, enviar e aterrar uma sonda robótica na Lua, depois terá de percorrer 500 metros na superfície lunar, e, finalmente, enviar vídeo e imagens de volta para a Terra. Após completar estes desafios, o grupo vencedor recebe o fantástico prémio de 30 milhões de dólares!

**16 de junho**

21h30 – Auditório Nascente  
“A Paz” – Teatro Popular de Es-

pinho (TPE)

**16 de junho**

21h30 – no Auditório de Espinho (Academia)  
Espetáculo do músico brasileiro Tim Bernardes

**17 de junho**

15h30 – Planetário do Multimeios  
“Lendas do Céu Noturno: Perseu e Andrómeda”

Perseu e Andrómeda é uma divertida versão da história da princesa Andrómeda, que, por castigo divino pela vaidade de sua mãe, é sacrificada a um monstro marinho – e salva pelo herói Perseu!

Classificação: maiores de 4 anos

**17 de junho**

16h30 – Planetário do Multimeios  
“Seleção Natural”

Junte-se ao jovem Charles Darwin numa viagem de aventura e de exploração, circum-nave-

gando o mundo a bordo do H.M.S. Beagle. Venha ouvir o próprio Darwin revelar como encontrou e como funciona o mecanismo simples e elegante que explica a evolução de toda a vida na Terra: Seleção Natural. Para além do seu conteúdo científico e educativo, Seleção Natural, é uma sessão com imagens e animações fantásticas e uma banda sonora excepcional. Esta sessão foi criada e produzida por uma das maiores produtoras de conteúdos imersivos, a Mirage 3D com sede na Holanda. Esta foi meticulosamente produzida e conjugada na perfeição animação foto realista e filmagens reais para mergulhar o espectador no maravilhoso mundo de Darwin!

Classificação: maiores de 8 anos

**21 de junho**

21h30 – Biblioteca Municipal

Onda Poética, com coordenação de Anthero Monteiro, leituras pelo Coletivo da Onda Poética e música

**22 de Junho**

22 horas – Auditório de Espinho (Academia)

44.º FIME – Festival Internacional de Música de Espinho  
Dmitry Sinkovsky (violino e direção musical) e La Voce Strumentale

**22 de junho**

22 horas – Auditório Nascente  
“Dançar com Vinil, parte II” – “Let the Vinyl Play”

**22 e 23 de junho**

23 horas – Casino Espinho  
Espetáculo “Puro Latino”

Inspirado no movimento de um “Puro Latino”, as emoções nascem a cada movimento, e os corpos aquecidos pelo bater dos tambores libertam-se e dançam África, atravessam o oceano e fundem-se numa simbiose de ritmos, trazendo uma nova inspiração, uma nova cor, uma nova dança, uma nova alma, em fusão com um aroma “Latino Cubano”!

**22 e 23 de junho**

23 horas – Casino Espinho  
Transa Atlântica – Miguel Braga e Elias Borges

Música ao vivo no bar The Joker com entrada livre

**24 de junho**

18 horas – Auditório Nascente  
Cinanima – ciclo “Ficção e Realidade” (com entrada livre)

**28, 29, 30 de junho, 3 e 4 de julho**

16h30 e 21h30 – Cinema do Multimeios  
“Tully”

Realizador: Jason Reitman  
Atores: Charlize Theron, Mackenzie Davis e Mark Duplass  
Categoria: comédia

Classificação: maiores de 12 anos  
Marlo, mãe de três crianças, incluindo um recém-nascido, recebe a ajuda de uma ama, por iniciativa do irmão. Hesitante de início, Marlo acaba por estabelecer uma ligação com a pensativa, surpreendente e às vezes desafiadora ama Tully!

**29 de junho**

22 horas – Igreja Matriz de Espinho

44.º FIME – Festival Internacional de Música de Espinho  
Pedro Burmester (piano), Ana Pereira (violino), Marco Pereira (violoncelo) e Márcio Pereira (clarinete)

Entrada livre sujeita a levantamento de convite (disponíveis cinco dias antes do concerto)

**29 de junho**

21 horas – Casino Espinho  
“Fado Fora de Caixa” – espetáculo do grupo Tizzana

**29 e 30 de junho**

23 horas – Casino Espinho  
Vítor Peixeiro Duo

Música ao vivo no bar The Joker com entrada livre

**30 de junho**

15 horas – Biblioteca Municipal  
“Pensar a Escrita” com João Tor-do

**30 de junho**

22 horas – Auditório de Espinho (Academia)

44.º FIME – Festival Internacional de Música de Espinho  
Ensemble de Cordas da Orquestra Sinfónica de Castilla y León  
Lucas Macías Navarro (oboé e direção musical)



# Piscina Solário Atlântico inaugurada há 75 anos



Foto BRUNO CAPRICHOSO

## Exposição (às 12h30) e entrada gratuita (à tarde) no Dia da Cidade

A Piscina Solário Atlântico foi inaugurada há 75 anos e no âmbito dos

Festejos do 45.º aniversário do Dia da Cidade será inaugurada uma exposição comemorativa.

A abertura da exposição está marcada para as 12h30, no salão nobre da Piscina Solário Atlântico, após a sessão solene comemorativa dos 45 anos da elevação de Espinho a cidade.

Entretanto, a Piscina Solário Atlântico reabre ao público no sábado com a já tradicional entrada gratuita (a partir das 14 horas) para todos os que desejarem usufruir desta instalação municipal.

Na parte da manhã será inaugurada a exposição fotográfica alusiva aos 75 anos, comemorados este ano, desta instalação municipal.

Nos dias seguintes e até 15 de setembro, estará aberta no seu horário normal de funcionamento, todos os dias das 9 às 19 horas.

Situada à beira-mar é constituída por dois planos de água

alimentados com água do mar, uma piscina para crianças com 250 m<sup>2</sup> entre 75 e 90 centímetros de profundidade e uma para adultos com uma área aproximada de 1.005 metros quadrados e uma profundidade entre 1,20 e 2,50 metros.

A piscina disponibiliza diversos tipos de espaços e serviços como: bar, vestuários com duchas, espreguiçadeiras, chapéus-de-sol e solário.

# Feira das Profissões

## Iniciativa do Centro Social de Paramos já tem uma dúzia de anos



Reforçar a aproximação entre os alunos do ensino básico e secundário e as instituições de ensino Superior, para que estes possam delinear o seu futuro académico e profissional, aproximar as escolas ao mundo empresarial e apresentar propostas nas áreas da educação, formação e emprego são sempre os grandes desafios da Feira das Profissões promovida pelo Centro Social de Paramos há 12 anos consecutivos e que, este ano, se realizou quinta e sexta-feira, no Centro Multimeios.

A sessão de abertura decorreu na manhã de quinta-feira, e teve início com a canção "O último degrau" uma canção escrita por três jovens do centro comunitário e da Escola Básica e Secundária Domingos Capela, acompanhadas por alunos da Escola Profissional de Música de Espinho e sob a orientação do professor Jonas.

Representantes de várias entidades e autoridades civis e militares do concelho fizeram questão de marcar presença na sessão, durante a

qual, o diretor distrital da Segurança Social de Aveiro, Manuel Ruivo, reforçou a importância das instituições

## Rotary organiza rastreio de Cardiologia

Como principal fator de prevenção, o Rotary de Espinho, com o apoio da Fundação Portuguesa de Cardiologia, organiza um rastreio de Cardiologia, no sábado, das 9h30 às 13 horas, na Junta de Freguesia de Espinho.

"Mais vale prevenir" é o mote do Rotary de Espinho para esta iniciativa.

Fotos VÍTOR LANCHÁ



"saírem das suas portas" e realizarem iniciativas para a comunidade, como é exemplo a Feira das Profissões divulgando e aproximando a sociedade ao trabalho que desenvolvem. Também a vereadora da Ação Social, urdes Ganicho, congratulou a instituição pela iniciativa e deixou o apelo aos jovens e desempregados para que confiem nas várias instituições do concelho que diariamente trabalham em prol do bem-estar e da melhoria da qualidade de vida da comunidade.

O presidente da Direção do Centro Social de Paramos, Manuel Costa e Silva, afirmou a sua satisfação pelo facto de sentir que a instituição tem uma forte relação de proximidade e de confiança com as pessoas, e referiu, que por isso, pode e deve ser um agente impulsor e de desenvolvimento da comunidade, através da realização de ações que estimulem os comportamentos positivos nas pessoas, as competências pessoais e sociais de cada indivíduo e que sejam promotoras da igualdade de oportunidades. Manuel Costa e Silva deixou ainda a garantia de que esta entidade continuará a desafiar a comunidade a encontrar um futuro melhor, investindo por isso na criação de ferramentas que possibilitem uma maior autonomia do indivíduo, uma melhoria na sua qualidade de vida e, consequentemente, uma sociedade

de mais justa.

"Entra na tua porta de saída" foi o repto lançado pela Feira das Profissões que este ano recebeu cerca de 1000 visitantes e contou com a participação de 32 entidades de grande referência ligadas ao ensino superior, escolas profissionais, entidades formadoras e agrupamentos de escolas que, para além de apresentarem ofertas de formação, educação e emprego, também proporcionaram aos visitantes workshops, orientação vocacional e profissional, consultoria e análise do CV e gestão de carreiras e rastreios. No espaço, foram ainda desenvolvidas atividades de animação, incluindo simuladores de realidade virtual 9D e também foi exibida a antestrela do documentário "Viagem em 3 tempos" realizados pelos alunos/as do curso profissional técnico/a do Agrupamento de Escolas Manuel Laranjeira.

## Grupo Desfile do Pescador apresenta novo repertório

E já amanhã (sexta-feira), pelas 21h30, no salão da Junta de Freguesia de Silvalde, que o Grupo Desfile do Pescador irá apresentar o novo repertório para o ano 2018. Um desfile que está a cargo de Marlene Marques, Mónica Barbosa, Vânia Barbosa e Miguel Camilo. O grupo, entretanto, já tem agendados vários espetáculos.

O espetáculo de amanhã gratuito e a organização espera ter o salão cheio.

## Tim Bernardes no Auditório da Academia de Música

O músico brasileiro Tim Bernardes, que lidera a banda Indie Rock "O Terno", irá atuar no Auditório da Academia de Música de Espinho, às 21h30 de sábado, apresentando o seu muito aplaudido e primeiro disco "Renascer".

Os primeiros concertos a solo de Tim Bernardes em Portugal acontecem a 14 e 17 de junho na Galeria Zé dos Bois, em Lisboa, a 15 de junho na Casa da Cultura de Setúbal e a 16 de junho, às 21h30, no Auditório de Espinho.

## Noite de fados em Guetim

A Comissão de Festas de Santo Estêvão e de Nossa Senhora da Guia programou para sábado, às 10 horas, a

segunda edição da "Noite de Fados em Guetim".

A sessão realiza-se no Salão Paroquial de Guetim.



## Pinturas de Ana Del Rio no Porto

Está patente ao público na sede da Ordem dos Arquitetos OSARN, na Rua Alvares Cabral 144, no Porto, a exposição "Rapsodia em Azul", da autoria da pintora 'espinhense' Ana Del Rio.

A mostra conta com um conjunto de 15 trabalhos da autoria de Ana Del Rio, todos recentes e estará patente até o dia 29 de junho.



Fotos VÍTOR LANCHÁ

## MTV Fantasy World - sucesso anunciado



Foi num verdadeiro cenário de magia e fantasia, que as MTV Dance Kids, classe de dança do Sporting Clube de Espinho, deslumbrou todos aqueles que puderam assistir ao espetáculo "Fantasy World".

Durante três dias, e com quatro espetáculos com lotação esgotada, as meninas e meninos MTV dançaram inúmeras coreografias ligadas ao mundo da fantasia. Personagens como o Pato Donald, ou Tarzan, passando pela Alice no País das Maravilhas, Pocahontas ou até mesmo A Princesa e o Sapo, foram lembrados pelos diversos grupos do MTV. Com a direção artística da Prof. Patrícia Calado Ribeiro, os grupos de MTV Dance-fusão, hip-hop, contemporâneo, funky style, zumba adultos, babies e pais artistas, deram por muitíssimo bem empregue as duas horas e meia de dança a que puderam assistir.

Foi pois, num clima de grande animação e brilhantismo, que mais uma vez o MTV Dance Kids fechou mais uma época de grande dinamismo, com a incorporação de novos classes no projeto do Sporting Clube de Espinho.

## Outeiros festeja S. João

O Grupo Desportivo dos Outeiros vai festejar, no dia 23, o S. João. Uma festa com sardinha assada, grelhados mistos e caldo verde, a decor-

rer na Quintinha dos Outeiros, em Silvalde, a partir das 20 horas e que irá contar com a participação da 'Bandas-treia', com música de baile.

## "Pensar a Escrita" com Sandra Inês Cruz

O ciclo "pensar a Escrita" na Biblioteca Municipal prossegue no sábado, às 18 horas, com a escritora Sandra Inês Cruz

Vencedora da 1.ª edição do Prémio Literário Manuel Laranjeira

Sandra Inês Cruz tem formação em Jornalismo pela Escola Superior de Jornalismo do Porto onde também deu aulas de Televisão.

Trabalhou enquanto repórter na RTP durante vários anos, e apresentou e coordenou o TVI Jornal, na TVI.

Depois disso, e enquanto freelancer, coordenou e apresentou o programa "Viajar é Preciso", e fez o 4xCiência, os dois na RTP.

Tem uma Pós-Graduação em Direito da Comunicação e um Mestrado em Literaturas e Culturas Africanas, ambos pela Universidade de Coimbra.

Deu aulas de Teorias da Comunicação Na Escola Superior Artística do Porto.

Nos últimos anos esteve dedicada a uma série de 13 documentários sobre biodiversidade que escreveu e realizou para a RTP.

Lançou um livro para crianças em 2017 intitulado "As viagens mais longas do mundo... as da nossa comida".

É aluna do Doutoramento em Patrimónios de Influência Portuguesa no Centro de Estudos Sociais da Universidade de Coimbra.

POCH | PORTUGAL 2020 | UNIÃO EUROPEIA Fundo Social Europeu  
 AGRUPAMENTO DE ESCOLAS DR. MANUEL LARANJEIRA  
**Oferta Formativa**  
 Escola Básica - Anta  
 Pré-Escolar  
 1º Ciclo  
 Escola Básica - Espinho 3  
 Pré-Escolar  
 1º Ciclo  
 J. I. Guetim  
 Pré-Escolar  
 Escola Básica Aldeia Nova - Guetim  
 1º Ciclo  
 Escola Básica Sá Couto  
 5º ao 9º ano  
 Esc. B. Sec. Dr. Manuel Laranjeira  
 5º ao 12º ano  
 oferta de Alemão | Espanhol | Francês | Mandarim  
 Secundário cursos científico-humanísticos | cursos profissionais

# Finalistas do 4.º ano visitam Jardim Zoológico de Lisboa

Iniciativa do Município de Espinho movimentou cerca de quatro centenas de alunos



Fotos MANUEL PROENÇA

Cerca de quatro centenas de alunos finalistas do 4.º ano das escolas do 1.º ciclo de Espinho visitaram Zoo de Lisboa, na sexta-feira, numa iniciativa da Divisão de Educação e Juventude do Município de Espinho.

Os alunos finalistas do 4.º ano das escolas do concelho tiveram, desta forma, “o prémio” por terem cumprido este importante percurso.

## Manuel Proença

A iniciativa envolveu centenas de alunos das escolas do concelho e adultos, entre os quais professores, assistentes operacionais, colaboradores do município, Cruz Vermelha (Núcleo de Espinho), Federação Concelhia das Associações de Pais de Espinho (FCAPE), o presidente da Câmara Municipal de Espinho, Pinto Moreira e o vice-presidente da autarquia

com o pelouro da Educação, Vicente Pinto e ainda presidentes de juntas de freguesia de Anta/Guetim (Nuno Almeida), Espinho (Vasco Alves Ribeiro) e de Paramos (Manuel Dias) e, ainda, o representante da Junta de Freguesia de Silvalde, entre outros.

À semelhança de anos anteriores, a autarquia ofereceu a todas as crianças uma t-shirt, um boné e o almoço volante que decorreu num salão que o Jardim Zoológico

de Lisboa disponibilizou.

O momento alto da visita foi, como já vem sendo habitual, o espetáculo na Baía dos Golfinhos, protagonizado por um leão-marinho e pelos dois golfinhos do Zoo. Mas um dos mais entusiásticos momentos foi o passeio no teleférico, onde as crianças, acompanhadas por um adulto (o próprio Pinto Moreira, Vicente Pinto, professores, auxiliares e pelos elementos da FCAPE) puderam contemplar toda a área do Jardim Zoológico.

## Pinto Moreira - presidente da Câmara Municipal de Espinho

“Proporcionamos a estas crianças um dia muito especial e muito feliz. Mas é o reconhecimento do mérito e do trabalho ao longo do ano letivo, no fim do 1.º ciclo. Tra-

ze-los ao Jardim Zoológico é uma forma de premiar um ano de trabalho e incentivá-los a continuar a estudar para se formarem mais e melhor. Depois, é uma oportunidade que estas crianças têm de visitar o Jardim Zoológico de Lisboa porque, muitas destas crianças por si só não teriam essa possibilidade de o fazer por razões económico-financeiras. Por fim, cumprimos um objetivo importante que passa por sensibilizar as nossas crianças para as questões ambientais, preservação ambiental e da vida animal, contactando com espécies que estão em vias de extinção.

Gostaria de salientar o apoio das direções dos agrupamentos de escolas, dos coordenadores de escola, dos professores e dos funcionários da Câmara Municipal que acompanharam esta visita,



nomeadamente da Divisão de Educação que foram de grande ajuda para que esta iniciativa fosse possível e de se divertirem com as colegas, algo que uma viagem do género proporciona”.

## Vicente Pinto - vice-presidente da Câmara Municipal com o pelouro da Educação

“É o reconhecimento aos alunos que terminam o 1.º ciclo. O professor que os acompanha ao longo de quatro anos também cá está e, por isso, trata-se de uma despedida agradável. Para muitas destas crianças é a primeira vez que visitam o Jardim Zoológico. Acho que a Câmara Municipal deverá manter esta iniciativa. É, sobretudo, um dia divertido para estas crianças”.

## Nuno Almeida - presidente da Junta da União das Freguesias de Anta e Guetim

“É de louvar esta iniciativa do Município de Espinho e é algo de muito positivo depois de quatro anos de trabalho na escola, a estudarem e a aprenderem. É uma oportunidade que tiveram de conhecer o Jardim Zoológico e os animais selvagens que aqui vivem em cativeiro, mas também a possibilidade que tiveram de poderem passear

e de se divertirem com as colegas, algo que uma viagem do género proporciona”.

## Vasco Alves Ribeiro - presidente da Junta de Freguesia de Espinho

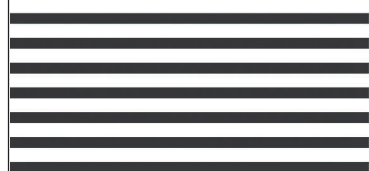
“Nunca pensei que houvesse crianças que nunca tinham vindo ao Jardim Zoológico. Achei muito interessantes as perguntas que as crianças faziam enquanto as acompanhava na volta que demos com elas no teleférico. Mas foi uma novidade para algumas das crianças e, por isso, tratou-se de uma excelente iniciativa do Município de Espinho”.

## Manuel Dias - presidente da Junta de Freguesia de Paramos

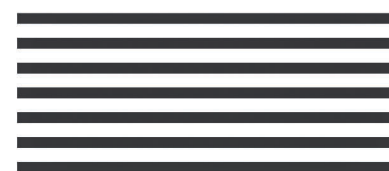
“Estou mais uma vez junto das crianças de Paramos e considero que esta organização foi perfeita. Verifiquei que as crianças sentiram uma alegria enorme e que estavam radiantes com este passeio. Em duas turmas da Escola Básica de Paramos apenas ouvi um aluno a dizer que já conhecia o Jardim Zoológico. Por isso, este passeio será algo que irá fazer parte da memória destas crianças por muitos anos”.



Fotos MANUEL PROENÇA



# CASINO ESPINHO



## SOY TANGO

### 15 JUN

JANTAR ESPECTÁCULO



## PURO LATINO

*By sabor Latino*

JANTAR ESPECTÁCULO



## FADO

### 29.30 JUN

JANTAR CONCERTO

### FORA DA CAIXA

# Defesa de Espinho homenageado pela Associação de Futebol de Aveiro

## Na III Gala do Futebol Aveirense em Albergaria-a-Velha

*O jornal Defesa de Espinho foi homenageado, no sábado, pela Associação de Futebol de Aveiro, na III Gala do Futebol Aveirense que decorreu no pavilhão gimnodesportivo de Albergaria-a-Velha. Um prémio que distinguiu esta publicação pelo destaque que tem vindo a dar ao futebol, futsal e futebol de praia ao longo dos anos.*



Fotos MANUEL PROENÇA

ciação de Futebol de Aveiro, Arménio Pinho, entre outros. Um momento partilhado, também, por cerca de um milhar de convidados.

A cerimónia, que contou, pela primeira vez, com a presença da Associação de Futebol Popular do Concelho de Espinho, representada pelo presidente da Direção, Tiago Paiva e pelo presidente da Assembleia Geral, Fernando Fernandes, distinguiu a equipa de futebol de juvenis do Sporting Clube de Espinho, pela conquista do título de campeã distrital e que esteve representada pelo capitão, Gonçalo Marques e pelo vice-presidente dos tigres, Rui Assunção, e a equipa de infantis B da Academia Marfoot Silvalde, com o capitão Álvaro Oliveira e com o coordenador técnico, Rui Ferreira. Foi distinguido, também, o treinador da equipa de futsal de seniores femininos do Novasemente Grupo Desportivo, Luís Almeida, como Treinador de Futsal do Ano.

Na sua intervenção, o presidente da Associação de Futebol de Aveiro, Arménio Pinho elogiou os campeões e os homenageados e salientou o protocolo que foi assinado, este ano, com a Associação de Futebol Popular do Concelho de Espinho.

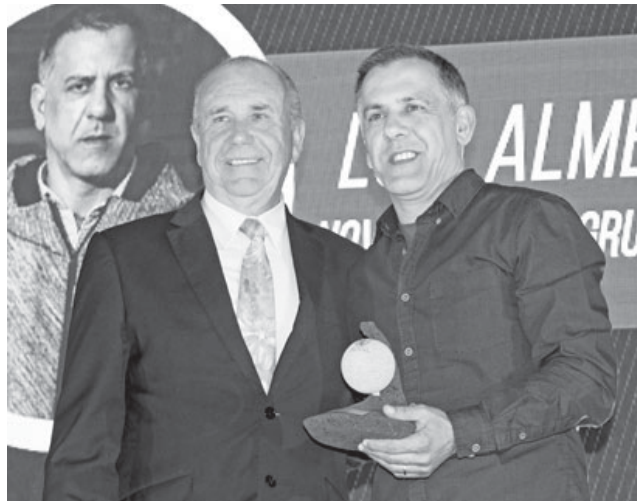
Manuel Proença

O Defesa de Espinho, que esteve representado no evento pelo administrador, Fernando Cunha, recebeu o prémio Colaboração da Comunicação Social, num evento que premiou, também, os campeões distritais de futebol, de futsal e de

futebol de praia e que contou com a presença, entre outros, do presidente da Câmara Municipal de Albergaria-a-Velha, Augusto Santos, do vice-presidente da Federação Portuguesa de Futebol, Hermínio Loureiro e do presidente da Asso-



*Elísio Carneiro, ex-presidente da AFA entregou a distinção à equipa de futebol de juvenis do Sporting Clube de Espinho, pela conquista do título de campeã distrital, ao capitão, Gonçalo Marques*



*O treinador da equipa de futsal de seniores femininos do Novasemente Grupo Desportivo, Luís Almeida, foi distinguido como Treinador de Futsal do Ano*



*A equipa campeão distrital de infantis B da Academia Marfoot Silvalde, esteve representada pelo capitão Álvaro Oliveira e pelo coordenador técnico, Rui Ferreira*

**CLÍNICA MÉDICO**  
LEOPOLDINA SANTOS TAVARES

- MEDICINA DENTÁRIA
- TERAPIA DA FALA
- PSICOLOGIA

Acordos: SAMS QUADROS - CGD - MULTICARE  
Rua 23, n.º 773 - 1.º Esq. - 4500-277 ESPINHO • Telef. 227324121 • Tlm. 967742865

Clínica Dentária de Reabilitação Orofacial

**www.clinicaspacheco.com**

- IMPLANTOLOGIA
- CIRURGIA ORAL
- ESTÉTICA DENTÁRIA
- REABILITAÇÃO ORAL
- ORTODONTIA
- ODONTOPEDIATRIA
- OCLUSÃO
- ENDODONTIA

DR. JORGE PACHECO  
\* Master em Implantologia  
DR. TOMÁS PACHECO  
Aberto aos sábados - Cheque-Dentista - EDP - CGD - SAMS - SAMS Quadros Saúde Prime - Victoria Seguros - Future - Healthcare - Salvador Caetano  
Rua 8, n.º 381 ESPINHO **227 342 718 / 929 074 937**  
espinho@clinicaspacheco.com

**MÉDICOS DENTISTAS**

SAMS QUADROS  
SAMS \* CGD  
ADVANCE CARE \* MÉDIS

Edifício S. Pedro  
Sala W  
Rua 23, n.º 174  
Telef. 22 734 86 93

1960 <sup>58 ANOS</sup> 2018

**Vidraria Ferreira**  
Ferreira & Ferreira, Lda.

VIDRO LISO | DUPLO | ANTI-REFLEXO | ANTI-FOGO E LAMINADO | ESPELHOS  
TIJOLOS E TELHAS DE VIDRO | INSTALAÇÕES DE VIDROS TEMPERADOS

Rua das Fábricas, 180 - Zona Ind. Silvalde - 4500-628 ESPINHO  
Tel./Fax: 227 340 480 • email: vidraria-ferreira@hotmail.com

Clínica Médico-Dentária  
**Rosa Neves, Lda.**

CHEQUE DENTISTA (alargado aos 16 e 18 anos) • IMPLANTOLOGIA  
PRÓTESE FIXA/REMOVÍVEL • ORTODONTIA

Rua 29, n.º 696 (entre as ruas 26 e 24)  
Marcações pelos telef.: **22 734 01 16 e 91 496 13 67**

## Leões e Águias na final da Taça

As equipas dos Leões Bairristas e dos Águias de paramos irão encontrar-se, este domingo pelas 16 horas, no Complexo Desportivo da Seara (Silvalde) para a final da Taça Cidade de Espinho. Um evento que contará com a abertura oficial marcada para as 15 horas, com a atuação do grupo Royal Crew às 15h15 e a entrega de troféus às 18 horas.

## Derrota do campeão

Chegou ao fim a edição deste ano do Campeonato de Futebol Popular do Concelho de Espinho com o campeão (Grupo Desportivo Ronda) a somar a sua terceira derrota, desta feita ante o Desportivo Regresso (penúltimo classificado), já despromovido. Uma jornada marcada pela goleada do Cantinho da Ramboia ao Bairro da Ponte de Anta, por 7-2.

### CAMPEONATO DE FUTEBOL POPULAR DO CONCELHO DE ESPINHO

#### 1.ª DIVISÃO

#### Resultados

Quinta Paramos-Magos Anta ..... 3-2  
Leões Bairristas-Desp. Ponte Anta .... 2-2  
Novasemente-Águias Paramos ..... 1-0

## Academistas em quinto no Nacional de equipas (femininas) de badminton

Realizou-se no fim-de-semana, no Centro de Alto Rendimento das Caldas da Rainha, o Campeonato Nacional de Equipas Femininas de badminton, competição que foi dividida em duas divisões.

A Associação Académica de Espinho competiu na 1.ª

Desportivo Regresso-GD Ronda ..... 2-1  
Cantinho Ramboia-Bairro Ponte Anta ..... 7-2  
Corga Silvalde-Rio Largo ..... 3-4  
Folgoou o GD Outeiros

#### Classificação

	J	V	E	D	F-C	P
GD Ronda	24	17	4	3	60-17	55
Cantinho Ramboia	24	15	2	7	56-37	47
Magos Anta	24	13	5	6	40-28	44
Corga Silvalde	24	13	2	9	50-37	41
Leões Bairristas	24	11	8	5	36-29	41
Quinta Paramos	24	12	4	8	41-34	40
Novasemente	24	10	6	8	38-32	36
Desp. Ponte Anta	24	10	4	10	46-50	34
Águias Paramos	24	10	3	11	38-43	33
Rio Largo	24	7	8	9	29-38	29
Bairro Ponte Anta	24	4	3	17	27-69	15
Desp. Regresso	24	3	5	16	26-45	14
GD Outeiros	24	2	4	18	29-57	10

#### Marcadores

Miguel Oliveira (Cantinho) ..... 26  
Luciano Silva (GD Ronda) ..... 17  
Diogo Guerra (Quinta Paramos) ..... 17

Divisão e pode-se dizer que atingiu os objetivos traçados, que passavam por assegurar a permanência no escalão máximo e permitir às suas jogadoras internacionais juniores competir perante as melhores jogadoras seniores portuguesas.

Com uma equipa assente na sua maioria em jogadoras sub-19 e sub-17 e depois de serem derrotadas nos dois primeiros encontros perante a Lagoense e o Famalicense (equipas que acabariam por se posicionar nos dois primeiros lugares), as jogadoras espinhenses derrotaram no jogo de atribuição a formação do Clube Atlético de Odivelas por 3-2.

A equipa da Académica foi constituída por Mariana Neves, Inês Pardilhó, Ana Vitó, Leonor Carvalho, Catarina Pinho e Ana Santos.



## Académica organiza 1.º Torneio Andebol Beach/Indoor

Realizou-se no sábado o 1.º Torneio de Andebol da Associação Académica de Espinho que misturou a variante de praia à de pavilhão. O torneio contou com as equipas da equipa anfitriã, ACD Monte e AC Oliveira de Frades.

Durante a parte da manhã os jogos realizaram-se na praia Marbelo. O torneio abriu com jogo que opôs a

Associação Académica de Espinho ao ACD Monte, com a vitória da das academistas por 2-0. No segundo jogo o ACOF defrontou a Académica de Espinho, com vitória novamente para a equipa do Mocho por 0-2. O último jogo da manhã opôs o ACD Monte ao ACOF e a vitória sorriu ao Monte por 2-1.

Depois de almoço o torneio continuou desta feita no

pavilhão Municipal Napoleão Guerra, em Cassufas. No primeiro jogo da tarde entraram em campo as equipas da Académica de Espinho e do ACOF, vitória para a Académica por 29-21. De seguida, a equipa do ACOF defrontou a do ACD Monte, com a vitória da ACOF por 21-17. O último jogo do torneio opôs o ACD Monte a Académica de Espinho, vitória das espi-

nhenses por 16-22.

Na classificação final a Associação Académica de Espinho ficou com o primeiro lugar, o segundo foi para a equipa que veio de Oliveira de Frades (ACOF) e em terceiro o ACD Monte. Além dos troféus classificativos também foram entregues os troféus de melhor guarda-redes a Maria Sousa (Associação Académica de Espinho), melhor jogadora a Joana Campos (Associação Académica de Espinho) e o troféu Fair Play para a equipa do ACOF.



## Bâmbis do Sp. Espinho num Festand na Faculdade de Desporto

A equipa de andebol de bâmbis masculinos do Sporting Clube de Espinho participou, no sábado de manhã, num Festand organizado pela Faculdade de Desporto da Universidade do Porto (FADEUP), juntamente com

outras equipas, nomeadamente o CDC S. Paio de Oleiros, Rio Tinto e o Águas Santas.

Um momento sobretudo de diversão para os jovens 'craques' andebolistas dos tigras.

## T2 COMO NOVO – 108 M2

2º. Andar

Lugar de garagem espaçoso

Elevador

Aquecimento central

Gás natural

Condomínio barato

Vídeo porteiro

2 quartos de banho

Rua Canto da Bessada – Nogueira da Regedoura

Vendo 100,000 €

Contatar : 919 591 294

## Rítmica academista conquista cinco medalhas em Guimarães

O Pavilhão Multiusos de Guimarães foi palco de uma verdadeira Festa da Ginástica, organizada pela Federação de Ginástica de Portugal, estando em simultâneo a competir nas Super Finais, os melhores ginastas das disciplinas de Aeróbica, Acrobática, Artística, Trampolins e Rítmica.

No caso da Ginástica Rítmica de Competição estiveram representadas quatro ginastas da Associação Académica de Espinho, presentes nas Finais, um apuramento que se realizou no Campeonato Nacional da 1.ª Divisão: Sofia Amorim, do escalão de juvenil e Bárbara Santos, Beatriz Salvador e Mariana Fonseca, juniores.

A Associação Académica de Espinho teve uma excelente participação, alcançando cinco medalhas no escalão de juniores, realçando a brilhante participação da ginasta Bárbara Santos.

A Sofia Amorim alcançou um 4.º lugar, no seu exercício de Movimentos Livres. É uma ginasta muito jovem, com muitas capacidades de evolução, com toda a certeza uma promissora desta modalidade.

Bárbara Santos sagrou-se Campeã Nacional em Arco e Maças e obteve um 2.º lugar em Bola e 3.º lugar em Fita.

Beatriz Salvador sagrou-se vice-campeã Nacional em Maças, 4.º lugar em Bola e 5.º lugar em Arco.

Mariana Fonseca classificou-se em 4.º lugar em Arco e 5.º lugar em Fita.

Estas ginastas do escalão de júnior são já muito experientes, têm vindo a conquistar vários títulos Nacionais ao



longo dos últimos quatro anos.

Este é o resultado de muitas horas de esforço e dedicação, tendo em conta que estas ginastas treinam seis vezes por semana, três horas e meia por dia. De facto, o esforço foi recompensado...

Esta competição terminou

a época de competições individuais e inicia-se agora a época de conjuntos. A Associação Académica de Espinho vai-se fazer representar em competição futuras com três conjuntos nos escalões de infantis, juvenis e juniores, um total de 23 ginastas envolvidas.



## Novasemente campeão nacional de badminton femininos

O Novasemente Grupo desportivo sagrou-se campeão nacional de badminton de equipas femininas seniores da 2.ª Divisão.

A subida de divisão foi conquistada, nas Caldas da

Rainha, pela equipa constituída por Isabel Alves Pereira (capitã), Catarina Primo, Daniela Rodrigues e Ana Cláudia Marques, acompanhadas pelo técnico Luís Pinto.

O primeiro encontro foi

ante o clube ARECO e as antenses venceram por 3-2. No segundo jogo, o Novasemente acabou por vencer por falta de comparência do adversário (CFBG - Clube de Gaia).

## Tigres brilham em várias frentes



O atleta do Sporting Clube de Espinho/António Leitão, Fábio Correia (sénior masculino) conquistou a quarta posição da classificação geral na Corrida Urbana Terras de Santa Maria. Na prova de 10 quilómetros, realizada no sábado, Fábio Correia chegou à meta com o tempo de 36m28s e alcançou o primeiro lugar no seu escalão. Augusto Aluai, também do Sporting de Espinho, obteve o 9.º lugar da geral e o 1.º lugar de M50, com 41m16s.

Nesta prova participaram, também, os tigres José Silva que alcançou o 18.º lugar da classificação geral e o 18.º do escalão sénior (43m27s); Carlos Ferreira, 37.º da geral (14.º lugar M40), com

46m19s; Jorge Sousa, 78.º da geral e 27.º em M40, com 49m32s; e Sónia Santos que foi a 5.ª classificada em seniores femininos com 53m47s. Uma prova que contou com a participação de 614 atletas.

Entretanto, na meia-maratona Douro Run, em Gondomar, José Cabral conquistou a 13.ª posição da classificação geral e o primeiro lugar em VET55 (1h19m37s), enquanto Paulo Oliveira (6.º VET 45) com 1h22m36s e Paula Oliveira (17.º lugar em VET 45) com 2h06m34s arrecadaram, respetivamente, o 25.º e o 711.º lugares, numa prova que contou com a participação de 842 atletas.

Por fim, nos 10 quilómetros

do Douro Run, Paulo Reis e Ricardo Ferreira alcançaram, respetivamente, a terceira e a quarta posições da classificação geral. Paulo Reis obteve o 2.º lugar em VET 45 com 35m17s e Ricardo Ferreira o 1.º lugar em VET 40 com 36m21s. João Barbosa foi 26.º na classificação geral (6.º em VET 45) com 39m17s, Hortense Tenda foi a 65.ª classificada na tabela geral (2.ª em VET 35) com 44m24s e Alexandra Lopes foi a 225.ª a cortar a meta (7.ª em VET 40), com 53m32s.

Nesta prova, o Sporting Clube de Espinho/António Leitão conquistou o primeiro lugar por equipas, com Paulo Reis, Ricardo Ferreira e João Barbosa.

## Rio Largo corre a meia-maratona de Gondomar

Este domingo, o atletismo do Rio Largo Clube de Espinho marcou presença em mais uma edição da meia-maratona de Gondomar. Uma prova também conhecida pelo nome "D'Ouro Run", que este ano teve a particularidade de ter a companhia da chuva e do vento em contraste com o forte calor habitual que se costuma fazer sentir nesta altura do ano.

Na prova principal, o Rio Largo fez-se representar por sete atletas. Destaque para Renato Sousa, que alcançou um novo recorde pessoal na distância (1h15m35s) e que lhe valeu o 4.º lugar na classificação geral e o 3.º no escalão sénior.

Alain Couto (1h39m51s) alcançou o 48.º lugar no escalão M40, tendo terminado



juntamente com Rui Silva (1h39m52s), que foi 31.º no escalão M50.

Já Joaquim Gomes (1h49m30s) foi 16.º classificado nos M60, seguido por José Falcão (2h01m12s) que alcançou a posição 36 neste mesmo escalão. Susana Monteiro (2h01m48s) ficou no 11.º lugar das F40, enquanto Alfredo Santos (2h04m55s) fechou o pelotão do clube espinhense, terminando em 38.º dos M60.

Em simultâneo com a meia-maratona, o evento contou com uma prova de 10 quilómetros, no qual marcou presença António Caneca. Neste regresso tranquilo à competição, o atleta percorreu a distância em 42m39s, alcançando o 8.º lugar no escalão M45.

«Defesa de Espinho» - 4497 - 2018-06-14

### Tribunal Judicial da Comarca de Aveiro

Juízo de Competência Genérica de Espinho – Juiz 1

## Anúncio

**Processo: 274/18.0T8ESP**  
**Interdição/Inabilitação**  
**Referência: 102484223**  
**Data: 04-06-2018**  
**Requerente: Digníssimo Magistrado do Ministério Público do Tribunal Judicial de Espinho**  
**Requerido: Rosa Maria Rodrigues da Graça Ganço**

Faz-se saber que foi distribuída neste tribunal, a ação de Interdição/Inabilitação em que é requerido **Rosa Maria Rodrigues da Graça Ganço**, filho(a) de Ernesto da Graça Ganço e de Idalina de Lima Rodrigues Cristae, nascido em 10-07-1967, NIF - 136579744, BI - 12085427, com residência em **domicílio: Rua Manuel da Areia, Bl.4, Ent.3 - 1.º Esq.º, Silvalde, 4500-608 Espinho**, para efeito de ser decretada a sua interdição por anomalia psíquica.

O Juiz de Direito, O Oficial de Justiça,  
*Dr(a). Deolinda Costa* *Maria Helena Amorim Correia*

«Defesa de Espinho» - 4497 - 2018-06-14

### Tribunal Judicial da Comarca de Aveiro

Juízo de Competência Genérica de Espinho – Juiz 1

## Anúncio

**Processo: 256/18.2T8ESP**  
**Interdição/Inabilitação**  
**Referência: 102474985**  
**Data: 04-06-2018**  
**Requerente: Ministério Público**  
**Requerido: José Maia Cardoso**

Faz-se saber que foi distribuída neste tribunal, a ação de Interdição/Inabilitação em que é requerido **José Maia Cardoso**, estado civil: Solteiro, filho(a) de Orgindo Guilherme Cardoso e de Matilde da Conceição Maia, nascido em 18-10-1957, natural de: Portugal, BI - 088565840zz5, com residência em **domicílio: Bairro Novo da Câmara, Casa 37, Silvalde, 4500-606 Espinho**, para efeito de ser decretada a sua interdição por anomalia psíquica.

Passei o presente e outro de igual teor para serem afixados.

O Juiz de Direito, O Oficial de Justiça,  
*Dr(a). Deolinda Costa* *Telma Guedes*

«Defesa de Espinho» - 4497 - 2018-06-14

### Tribunal Judicial da Comarca de Aveiro

Juízo de Competência Genérica de Espinho – Juiz 1

## Anúncio

**Processo: 300/18.3T8ESP**  
**Interdição/Inabilitação**  
**Referência: 102544185**  
**Data: 07-06-2018**  
**Requerente: Ministério Público**  
**Requerido: Sara Alexandra Nogueira de Sousa**

Faz-se saber que foi distribuída neste tribunal, a ação de Interdição/Inabilitação em que é requerida **Sara Alexandra Nogueira de Sousa**, solteira, filha de Joaquim António Ferreira de Sousa e de Maria Amélia Nogueira de Fontes Sousa, nascida em 05-03-1973, natural de Anta (Espinho), NIF - 207364710, BI - 11959869, residente na Rua Professor Dias Afonso, 31, 4500-091 Anta, para efeito de ser decretada a sua interdição por anomalia psíquica.

A Juíza de Direito, O Oficial de Justiça,  
*Dr.ª. Deolinda Costa* *Manuel Capitão*

DVD para sempre  
 As cassetes de vídeo estragam-se  
 Salve-as para sempre em DVD  
 Agora os seus vídeos editados em DVD

### Carlos Salvador

Reportagens • Fotografia e Vídeo

Rua 19, n.º 198 - 2.º andar • 4500 ESPINHO  
 Tlm. 918 648 672

### Fotógrafo VÍTOR LANCHÁ

**RECORDE SEU PASSADO**

Gravo seus filmes p/ DVD  
 Gravo discos vinil p/ CD  
 Gravo cassetes música p/ CD

Contatos:  
**918 735 306 \* 962 788 407**

### DEFESA DE ESPINHO

## vende-se na Papeleria Livrália (Rua 23)

### DEFESA DE ESPINHO

## vende-se na Papeleria do Mercado (Rua 23)

«Defesa de Espinho» - 4497 - 2018-06-14

### Tribunal Judicial da Comarca de Aveiro

Juízo de Competência Genérica de Espinho – Juiz 1

## Anúncio

**Processo: 282/18.1T8ESP**  
**Interdição/Inabilitação**  
**Referência: 102485218**  
**Data: 04-06-2018**  
**Requerente: Digníssimo Magistrado do Ministério Público do Tribunal Judicial de Espinho**  
**Requerido: Rosa Pinto de Amorim**

Faz-se saber que foi distribuída neste tribunal, a ação de Interdição/Inabilitação em que é requerido **Rosa Pinto de Amorim**, filho(a) de Pedro Pinto Amorim e de Antónia Pinto, nascido em 07-12-1965, com residência em **domicílio: Travessa de Pinhal Novo, 74, Silvalde, Espinho, 0000-000**, para efeito de ser decretada a sua interdição por anomalia psíquica.

O Juiz de Direito, O Oficial de Justiça,  
*Dr(a). Deolinda Costa* *Maria Helena Amorim Correia*

«Defesa de Espinho» - 4497 - 2018-06-14

### Tribunal Judicial da Comarca de Aveiro

Juízo de Competência Genérica de Espinho – Juiz 2

## Anúncio

**Processo: 275/18.9T8ESP**  
**Interdição/Inabilitação**  
**Referência: 102481316**  
**Data: 04-06-2018**  
**Requerente: Digníssimo Magistrado do Ministério Público do Tribunal Judicial de Espinho**  
**Requerido: Adelino Carlos Gonçalves da Rocha**

Faz-se saber que foi distribuída neste tribunal, a ação de Interdição/Inabilitação em que é requerido **Adelino Carlos Gonçalves da Rocha**, filho de Adelino Gonçalves Oliveira e de Assunção Alves da Rocha, nascido em 10-06-1967, NIF - 202363570, Cartão Cidadão - 106281658ZZ4, com residência em **domicílio: Conj. Hab. da Ponte de Anta, Bl. 5, Ent. 2, 1.º dt, Anta, 4500-001 Anta**, para efeito de ser decretada a sua interdição por anomalia psíquica.

O Juiz de Direito, O Oficial de Justiça,  
*Dr. José Miguel Moreira* *Emanuel Esteves*

## OS NOSSOS CLASSIFICADOS

### ALUGA-SE/ARRENDAS-SE

QUARTOS, c/ casa de banho privativa, c/ cozinha, pequeno-almoço, tratamento de roupa, garagem e TV Cabo mais Sport TV. Tlf. 227340002 ou 227348972.

APARTAMENTOS T0, T1, T2 e T3. Totalmente equipados, com TV Cabo mais Sport TV, telefone, garagens, limpezas. Rua 62, n.º 156. Tlf. 227310851/2 - Fax 227310853.

ALUGO T0 no centro de Espinho. Contactar: 927547638.

### PEDIDOS

PRECISA-SE EMPREGADO(A) DE MESA E AJUDANTE DE COZINHA para Restaurante em Espinho. Com experiência. Entrada imediata. Tlm. 914721439.

### EMPREGOS

TELEPIZZA DE ESPINHO RECRUTA DISTRIBUIDORES para andar de mota - Part-time. Pizzeiros part-time. Subgerente full-time. Mais informações ligue 915323934.

## OS NOSSOS GRATUITOS

### PEDIDOS DE EMPREGO

EFETUO TRADUÇÕES - Tradutor licenciado e certificado efetua traduções de inglês, francês e alemão para português e vice-versa de todo o tipo de documentação podendo esta ser autenticada notarialmente. Contate para o tlm. 968058321.

«Defesa de Espinho» - 4497 - 2018-06-14

## ASSEMBLEIA GERAL EXTRAORDINÁRIA

### SC Espinho CONVOCATÓRIA

Pedro Nélson Gonçalves Sousa, Sócio n.º 154, Presidente da Assembleia Geral do Sporting Clube de Espinho, nos termos do artigo 55.º dos Estatutos do Clube, convoca os Associados para uma Reunião Extraordinária da Assembleia Geral, a realizar no dia 21 junho 2018, pelas 20,30 horas, no Auditório da Junta de Freguesia de Espinho, Rua 23 - Espinho, com a seguinte Ordem de Trabalhos:

**Ponto um** - Encerramento do Processo de Insolvência do Clube.  
**Ponto dois** - Estádio Municipal.

Se à hora marcada para o início dos trabalhos não se encontrar presente a maioria absoluta dos sócios, a Assembleia Geral funcionará em segunda convocatória uma hora após, com os sócios presentes (Artigo 58.º dos Estatutos do Clube).

Só poderão participar na Assembleia Geral os sócios com as quotas em dia e satisfaçam os requisitos do Artigo 22.º dos Estatutos do Clube.

Espinho, 07 junho 2018  
 Assembleia Geral | Presidente  
**Dr. Pedro Nelson Gonçalves Sousa**  
 Sócio n.º 154

### Telefones úteis

A. Viação Espinho	227 341 296
Biblioteca	227 335 800
Bomb. V. Espinho	227 340 005
Bomb. V. Espinhenses	227 340 042
Câmara Municipal	227 335 800
C asino Espinho	227 335 500
Centro de Saúde	227 334 020
Cliesp	227 330 410
Clínica Costa Verde	227 345 885

Clínica N.ª S.ª d'Ajuda	227 342 695
Clínica S. Pedro	227 344 714
Clín. Dr. J. Mendes & Filha	227 341 710
COGE - Clínica Santa Casa	227 330 960
Policlínica	227 330 640
CTT - Rua 19	227 330 631
EDP - Avarias	800 506 506
EDP - Leituras	800 507 507
EDP - Comercial	808 505 505
Estação CP	808 208 208

Fisioclinica	227 314 986
Brigada Fiscal	227 341 196
Hospital Espinho	227 331 130
Hospital V. N. Gaia	227 865 100
S. Sebastião (S.M.Feira)	256 379 700
Junta Freguesia de Espinho	227 344 418
PSP	227 340 038
Registo Civil	227 332 060
Repartição Finanças	227 332 070
Saneam. Básico (avarias)	227 335 840

Segurança Social	227 341 956
Táxis (Câmara)	227 343 167
Táxis (Conc. Espinho)	800 208 202
Táxis Costa Verde	227 340 118
Táxis (N.ª Sr.ª d'Ajuda)	227 340 010
Táxis União, Lda.	227 348 017
Táxis Unidos	227 342 232
Táxis Verdemar	227 343 500
Tesouraria Fazenda Pública	227 332 087
Tribunal	227 331 330

### Anta

Assoc. Socorros Mútuos de S. Francisco de Assis de Anta	227 340 103
Farmácia	227 341 109
Farmácia MAIS	227 341 409
Junta Freguesia	227 346 453
Lar da 3.ª Idade	227 330 900
Unidade de Saúde	227 334 060
Táxi	966 527 887 / 227 325 242

### Guetim

Junta Freguesia	227 344 226
-----------------	-------------

### Paramos

Centro Social	227 330 870
Farmácia	227 346 388
Junta Freguesia	227 342 710
Reg. Engenharia	227 342 023
Unidade de Saúde	227 345 001

### Silvalde

Junta Freguesia	227 344 017
Unidade Saúde Marinha	227 343 101
Unidade Saúde Silvaldinho	227 343 642

## O NOSSO ANÚNCIO GRATUITO

### PEDIDO DE EMPREGO

Recortar o cupão e enviar por correio ou entregar directamente nas instalações do jornal **Defesa de Espinho** (só para particulares).

NOME \_\_\_\_\_

MORADA \_\_\_\_\_

TELEF. \_\_\_\_\_



## Beatriz Costa (Surfjah Teamriders) em terceiro

Após oito longos meses de preparação e de competições, decorreu na praia da Baía, em Espinho, a última etapa do Circuito de Surf do Norte, evento realizado dentro do calendário de provas do Espinho Surf Destination.

Conforme a tradição, as ondas de classe mundial 'deram a cara' e os atletas 'deram as cartas', num fim-de-semana com aspeto de verão. O primeiro ano de competição para oito atletas do clube espinhense Surfjah Teamriders não podia aca-

bar de melhor forma. A atleta Beatriz Costa fez a sua primeira participação na grande final, obtendo um terceiro lugar, numa disputa emocionante. Com isso, alcançou o seu primeiro pódio e a certeza de que quer lá voltar mais vezes. Na classificação final por categorias, o Surfjah Teamriders terminou com quatro atletas dentro do 'Top 10' do ranking, atingindo duas quintas colocações.

A equipa do Surfjah Teamriders fez questão de "agradecer o apoio dos colaboradores e patrocinadores do projeto" e inicia já amanhã a preparação para próxima época.



## Hóquei em campo academista em quarto na final de sub-18

A equipa de sub-18 de hóquei em campo da Associação Académica de Espinho alcançou o quarto lugar na fase final do Campeonato Nacional, que decorreu no Jamor, em Lisboa. Os academistas acabaram derrotados pelo Lisbon Casuais, no jogo para o terceiro e quarto lugar e perderam os jogos realizados nos restantes dias que poderiam ter levado à final.

Esta equipa academista era constituída por um misto dos sub-15 e sub-18, e perante o potencial dos adversários, tentaram de todas as maneiras possíveis, o melhor resultado e a vitória.

No primeiro dia a estreia

foi contra o campeão (Lousada), depois de uma longa viagem. E depois de um primeiro tempo morno, já com 20 minutos de jogo, os de Lousada começaram a construir o resultado em dois cantos (2-0). A Académica de Espinho procurou reagir e o adversário, numa jogada de contra-ataque, fez o 3-0, resultado com que se atingiu o intervalo.

No recomeço os academistas ainda tentaram chegar ao golo, tendo dois cantos a favor, mas que não deram em nada. Os de Lousada mantiveram o ritmo do jogo à sua maneira e, apesar da boa imagem deixada pelos espinhenses, o Lousada fez mais três tentos, em cantos, chegando ao 6-0 final.

No segundo encontro da prova, com o Casa Pia e com apenas duas horas de descanso, os academistas voltaram a sofrer uma derrota, desta feita por 6-1.

O jogo até foi equilibrado no início, fruto da excelente forma do guarda-redes adversário e o Casa Pia acabou por inaugurar o marcador. No entanto, na bola de saída, Sandro e Guilherme desenharam uma jogada, mas a bola acabou por bater no poste. E, mais uma vez de canto, o Casa



Pia chegou ao 2-0, resultado ao intervalo.

No segundo tempo, o treinador dos espinhenses, Manuel Botelho fez algumas alterações e Sandro fez o 2-1. Na sequência deste golo, o Casa Pia alterou a sua formação e começou a sentir que o jogo lhe poderia fugir. Os seus jogadores galvanizaram-se e acabaram por chegar ao 6-1.

No domingo de manhã a equipa da Académica de Espinho teve pela frente o Lisbon que quis, desde logo, impor o seu jogo, assente,

sobretudo, em aspetos físicos. Contudo, os academistas procuraram contrariar com Leonardo e Ruben a empurrarem a equipa para a frente. Os espinhenses tiveram uma oportunidade de golo, por Guilherme que desperdiçou uma grande penalidade e o Lisbon acabou por chegar ao 0-1 no último lance do primeiro tempo.

Na segunda parte, a Académica de Espinho 'correu atrás do prejuízo' e o adversário foi aproveitando os erros dos espinhenses pois, de-

sesperadamente 'esqueciam-se' que era preciso defender. Em contra-ataques o Lisbon chegou ao 3-0 final.

No último encontro, um dos melhores do torneio, para o terceiro e quarto lugar, as equipas quiseram mostrar ao público um bom espetáculo. Por isso, criaram boas oportunidades com os guarda-redes a serem as 'vedetas' com o jogo. O Lisbon acabou por estar melhor, nos cantos, concretizando quatro (4-0), sendo esse o resultado final.

Apesar de não terem con-

seguido o seu objetivo, os espinhenses deram uma boa imagem, lutando com as poucas 'armas' que dispunham face aos melhores argumentos dos seus adversários.

**Associação Académica de Espinho** - João Magalhães, Ricardo Silva, Leonardo Dias (cap.), Luís Lindllof, João Rocha, Sandro Rodrigues (1 golo), Guilherme Caramalho, Ruben Silva, Rodrigo Gomes, Luis Gomes, Rodrigo Rocha, Daniel Santos e Paulo Pinto. Treinadores: Manuel Botelho e Joaquim Magano.



**GRANDE  
FARMÁCIA**

EMAGREÇA COM SAÚDE E COM O  
ACOMPANHAMENTO NUTRICIONAL  
DE UM PROFISSIONAL HABILITADO.

FAÇA A SUA MARCAÇÃO!

**Direção Técnica**

Dr. Manuel João Ribeiro Pais Clemente de Paiva

Rua 8, n.º 1025  
4500-372 Espinho

Telefone 227 340 092  
gfarmacia@sapo.pt



A **ATLAS SEGUROS Consultores e Corretores, SA**, é a nova denominação social da antiga Patris Seguros na sequência da aquisição integral da sociedade por parte do grupo GI 10.

A ATLAS Seguros integra-se assim num importante grupo que gere uma carteira de seguros de 37 Milhões de euros, mais de 15.000 Clientes e acesso a uma "International Broker Service Network" representada em mais de 130 países.

A nossa energia está focalizada em analisar, construir e gerir soluções específicas na exacta medida das necessidades dos nossos Clientes e Parceiros.

Rua de Santa Catarina, 706, 3º/4º 4000-446 PORTO

T. 222 007 500 · F. 222 082 387

geral.seguros@atlas-seguros.com

[www.atlas-seguros.pt](http://www.atlas-seguros.pt)

**ATLAS**  
SEGUROS



## Santa Casa da Misericórdia de Espinho

Agradecimento e Missa de 7.º Dia

É com elevada consternação que comunica o falecimento da Senhora D. Adélia Gonçalves da Silva, mãe do Senhor Provedor, Sr. Dr. Pedro Nelson Gonçalves de Sousa, agradecendo, reconhecidamente, a todas as pessoas que se dignaram a tomar parte no funeral ou que de outro modo manifestaram pesar. Informa que a missa de 7.º dia se celebra hoje, quinta-feira, pelas 19 horas, na Igreja Matriz de Espinho. Desde já, e de igual modo, agradece a todos quantos participem na Eucaristia.

Espinho, 14 de junho de 2018

FUNERÁRIA N. S. D'AJUDA - Sancebas e Luís Alves - Espinho - Tlf. 227345129 -Tlm. 917738092



## Adélia Gonçalves da Silva

Agradecimento e Missa de 7.º Dia

Seus filhos, noras, netos, bisnetos, irmã e restante família vêm agradecer às pessoas que se dignaram a tomar parte no funeral do seu ente querido ou que de outro modo se associaram à sua dor. Comunicam que a missa de 7.º dia se celebra hoje, quinta-feira, pelas 19 horas, na Igreja Matriz de Espinho, agradecendo a todos quantos participem na Eucaristia.

Espinho, 14 de junho de 2018

Victor Manuel Gonçalves de Sousa  
Pedro Nelson Gonçalves de Sousa  
Ana Maria Ferreira Alves Faustino  
Maria Luísa Machado Cerqueira Bastos  
Ricardo Bastos Sousa  
Eliana Faustino Gonçalves de Sousa  
Guilherme Bastos Sousa  
Pedro Jorge Faustino Gonçalves de Sousa



Ana Margarida da Fonseca Lima Lourosa  
José António Franco Álvares  
Joana Amaral Rodrigues Silva  
António Maria Lourosa Bastos Sousa  
Maria Rita de Sousa Álvares  
Laura Antónia Silva Faustino Amaral de Sousa  
Felicidade Zita Gonçalves Coteiro

FUNERÁRIA N. S. D'AJUDA - Sancebas e Luís Alves - Espinho - Tlf. 227345129 -Tlm. 917738092

### Celeste da Conceição Henriques da Silva

✠ Missa do 15.º Aniversário

Sua família manda celebrar missa por alma da saudosa extinta, dia 21, quinta-feira, às 19 horas, na Igreja Matriz de Espinho. Desde já agradece às pessoas que possam comparecer.



### André Ferreira da Silva Serrano

(mestre André)

✠ 25.º Aniversário do seu falecimento

Suas filhas, genros, netos e restante família, recordam esta data com profunda saudade. Mandam celebrar missa, dia 14, quinta-feira, às 19 horas, na Capela de Nossa Senhora do Mar.

### ESPINHO - RUA 15, N.º 922 ✠ Maria Emília de Matos Cardoso de Sousa

(Viúva de José Henrique Pinto Rachão)

Agradecimento

Seu filho, Gilberto Rachão, e restante família vêm agradecer às pessoas que se dignaram a tomar parte no funeral do seu ente querido e na missa do 7.º dia ou que de outro modo se associaram à sua dor.

Espinho, 14 de junho de 2018

FUNERÁRIA N. S. D'AJUDA - Sancebas e Luís Alves - Espinho - Tlf. 227345129 -Tlm. 917738092



### ✠ Maria Adelaide Dias de Oliveira (Soeiro)

Missa do 8.º Aniversário do falecimento

Seus filhos, noras, netos e restante família vêm, por este meio, comunicar que será celebrada missa por alma do seu ente querido dia 21, quinta-feira, pelas 19 horas, na Igreja Paroquial de Anta.

Desde já agradecem a quem participar.

Anta, 14 de junho de 2018



### ✠ Joaquim Alves Pereira

Missa do 2.º Aniversário do falecimento

A família vem, por este meio, comunicar que será celebrada missa por alma do seu ente querido, dia 19, terça-feira, pelas 19 horas, na Igreja Matriz de Espinho. Desde já agradece a todos quantos participem na Eucaristia.

Espinho, 14 de junho de 2018



### Victor Manuel Correia Santos

✠ Missa do 29.º Aniversário

Seus pais e irmãos, com muito amor e saudade vêm, por este meio, lembrar mais um aniversário da sua partida, e que será celebrada missa em sua honra, dia 21, quinta-feira, às 19 horas, na Igreja Paroquial de Anta.

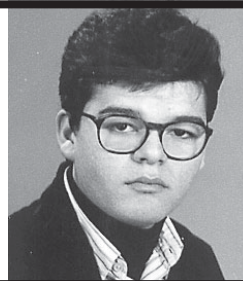


### ✠ António Duque Nuno

Missa de Aniversário Natalício

Sua esposa, filhos, noras, netos, sogra e demais família vêm, por este meio, comunicar que será celebrada missa por alma do seu ente querido, dia 17, domingo, pelas 19 horas, na Igreja Matriz de Espinho. Desde já agradecem a quem comparecer.

Espinho, 14 de junho de 2018



## FARMÁCIAS

(Serviço de turnos do concelho de Espinho)

DISPONIBILIDADE - DAS 24 ÀS 9 HORAS

(SÓ PARA RECEITAS DO DIA OU DA VÉSPERA)

Sexta (15)  
- HIGIENE - Rua 19, n.º 395 - Espinho ..... - Tel. 227 340 320

Sábado (16)  
- GRANDE FARMÁCIA - Rua 8, n.º 1025 - Espinho ..... - Tel. 227 340 092

Domingo (17)  
- CONCEIÇÃO - R. S. Tiago, n.º 701 - Silvalde ..... - Tel. 227 311 482

Segunda (18)  
- MAIS - Rua 19, n.º 1412 - Anta ..... - Tel. 227 341 409

Terça (19)  
- MACHADO - Av.ª Central Sul, 1275 - Paramos ..... - Tel. 227 346 388

Quarta (20)  
- DE ANTA - Rua Tuna Musical, 907 - Anta ..... - Tel. 227 341 109

Quinta (21)  
- TEIXEIRA - Ctr. Com. Solverde/1 - Av.ª 8 - Espinho ... - Tel. 227 340 352

# Beberam whisky e levaram dinheiro da caixa

## Casa do FC porto assaltada na madrugada de quinta-feira

A Casa do Futebol Clube do Porto de Espinho foi alvo de um assalto na madrugada de quinta-feira, entre o fecho (1 hora) e as 9h30, causando um prejuízo na ordem dos 450 euros. Os ladrões entraram por uma pequena janela da casa de banho, tendo lá conseguido através dos andai-



Foto MANUEL PROENÇA

Os larápios entraram por uma pequena janela da casa de banho

mes. Furtaram duas camisolas do Futebol Clube do Porto, uma azul e branca e uma cor-de-laranja, danificaram a máquina registadora, levando cerca de 100 euros em dinheiro. Os indivíduos beberam duas garrafas de Whisky, coca colas, sete cervejas mini e Ice Tea.

A Polícia de Segurança Pública de Espinho tomou conta da ocorrência.

Manuel Proença



Foto PAULO JORGE DUARTE

# Dois feridos em acidente com moto e ambulância

Dois homens, de 20 e 28 anos, ficaram feridos em consequência de uma colisão entre a moto em que seguiam e uma ambulância dos Bom-

beiros do Concelho de Espinho.

O acidente ocorreu cerca de 16h30 de sexta-feira, na zona sul da Rua 4. As vítimas fo-

ram levadas, pelos bombeiros, para o Hospital de Gaia.

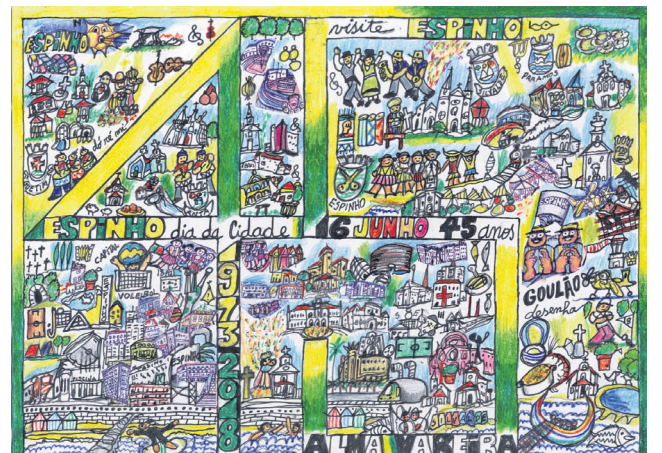
A PSP foi chamada e investiga as causas do acidente.

## ALUGAM-SE 2 ARMAZÉNS

Situados na Rua do Requeijo, n.º 347 Idanha - Anta - Espinho para qualquer ramo de oficina. Preço a combinar no local. Contacto: 220192816

## DEFESA DE ESPINHO

vende-se na  
Papeleria Bessa  
(Rua 19)



**maia louro, lda**  
e: comercial@maialouro.pt  
t: +351 22 753 19 46  
m: +351 91 754 27 49  
rua boavista da estrada, 418  
4410-453 arcozelo - vng - portugal

Parceiro  
**Primavera**  
CERTIFIED PARTNER

Especialidade em Peixe de Mar

**Os Melinhos**  
Restaurante Marisqueira, Lda

Rua 2, n.º 1269 - 4500-261 Espinho • Telef. 220193486 • Tlm. 916921089

**LIONS INTERNATIONAL** 41 ANOS 1977 - 2018 **LEO**

**NÓS SERVIMOS**

**PLANO DE COLHEITAS 2018**

**IPST**

**DEFESA DE ESPINHO**  
vende-se no  
Quiosque  
Avenida  
(Avenida 8)

**DEFESA DE ESPINHO**  
vende-se na  
Papeleria ABC  
(Rua 19)

**Pão Rústico**

**Aipal**

15 JULHO	GUETIM – SALÃO PAROQUIAL
22 JULHO	PARAMOS – CENTRO SOCIAL E PAROQUIAL
29 JULHO	ESPINHO – EB N.º 2
05 AGOSTO	ESPINHO – ESPLANADA PRAIA DA BAÍA
12 AGOSTO	PRAIA DE PARAMOS
15 AGOSTO	SILVALDE – CENTRO SOCIAL E PAROQUIAL
14 SETEM.	BAIRRO DA PONTE DE ANTA
16 OUT.	REGIMENTO ENGENHARIA DE ESPINHO
23 OUT.	ANTA – JUNTA DE FREGUESIA
21 NOV.	GUETIM – SALÃO PAROQUIAL
02 DEZ.	ESPINHO – EB N.º 2
04 DEZ.	PARAMOS – CENTRO SOCIAL E PAROQUIAL
29 DEZ.	SILVALDE – CENTRO SOCIAL E PAROQUIAL

## Sessões especiais do FEST

O FEST - Festival Novos Realizadores, Novo Cinema -, a realizar de 18 a 25 de junho, promove, este ano, na praia em Espinho, ao largo do Green Coast, todas as curtas e-longas metragens incluídas na secção de cinema ao ar-livre. Parte do programa especial é feito em parceria com a Espinho Surf Destination, organizadora do Surf Pro Espinho, sendo que todas as sessões integram um pequeno apanhado dos melhores momentos das várias secções da competição de 2018.

A marcar o arranque do festival, a estreia nacional de Mobile Homes, de Vladimir de Fontenay, uma história sobre a perseverança de uma mãe em busca de novos horizontes

para a sua família (às 21 horas de segunda, no auditório do Centro Multimeios). Encerramento entregue a Club Europa, o olhar de Franziska M. Hoenische sobre a crise de refugiados que marca a história recente do Velho Continente (domingo, 24 Junho, 19h00, Auditório Centro Multimeios). Destaque ainda para a sessão especial de Dementia 13, filme de culto de Francis Ford Coppola, cuja cópia restaurada será exibida no domingo, pelas 22 horas. A sessão contará com os comentários e uma sessão de Q&A de Roman Coppola, filho do realizador e responsável por esta reedição do filme. Fechar com nota para a tradicional sessão dedicada a públicos seniores.

## “O Mar é Nosso” apresenta-se

O espetáculo de apresentação do grupo “O Mar é Nosso” irá realizar-se no sábado - Dia da Cidade -, às 21h30, no auditório da Junta de Freguesia de Espinho.

A nova associação sociocultural teve como inspiração para o seu nome o pregão “É do nosso ma, é de Espinho viver”, que “ainda hoje se ouve pelas ruas da nossa cidade nas vozes das vareiras na venda do peixe!”

“Planeamos uma atividade que visa essencialmente promover o convívio abrangente de e de e com toda a população em torno da música, artes dramáticas e dança, dando especial primazia às tradições populares da nossa terra.”



## “O Beijo” vencedor das Estátuas Vivas

Prémio do júri e voto do público para Cátia Ferreira e Vitor Hugo Almeida

O XXII Encontro Internacional de Estátuas Vivas decorreu no passado fim de semana e trouxe à cidade centenas de visitantes para apreciar a quietude, o rigor de execução plástica e a criatividade e expressão plástica que os artistas que nos apresentam as Estátuas Vivas nos trazem.

Apesar do tempo incerto, os presentes não quiseram perder mais uma edição do encontro de «estátuas vivas» mais antigo do mundo e que já tem história pela qualidade das estátuas apresentadas a concurso. Foi ainda possível aos



Fotos VÍTOR LANCHAS

visitantes apreciar 5 estátuas vivas de artistas convidados (extra concurso) que embelezaram ainda mais esta mostra eclética.

O júri do XXII Encontro Internacional de Estátuas Vivas atribuiu os seguintes prémios:

Prémio Revelação - “O Casal de Chocolate” de Katarina Ferreira e Luís da Fonseca;

Prémio Especial do Júri - “O Amor é Cego” de Susana Bento;

Prémio do Júri e Voto do Público - “O Beijo” de Cátia Ferreira e Vitor Hugo Almeida.

O júri atribuiu ainda as seguintes menções honrosas:

“O Beija-mão Real” de Carlos Ferreira e António Moreira;

“Mr Chocolate & Mon Cherry” de Helena Leite e Samuel Ornelas;

“José Carlos Ary dos Santos” de Sérgio Gomes.



Pedro del Hierro

89 €

com lentes incluídas

Consultar condições da campanha na loja.

OPTICALIA®  
ESPINHO

Consultas Diárias  
Optometria e Contactologia  
Mediação de Tensão Ocular

Rua 19, 343 r/c Dto  
Telf: 227 322 340 / 964 706 973