

# DEFESA DE ESPINHO



Av.ª 8, n.º 456 - 1.º - Sala R - APARTADO 39 - 4501-853 ESPINHO Codex • Telef. 22 734 15 25 • Fax 22 731 99 11 • Email: defesadeespinho@mail.telepac.pt  
Diretor: LÚCIO ALBERTO □ Fundador: BENJAMIM COSTA DIAS □ Semanário □ Ano 86 □ Número 4499 □ Quinta-feira, 28/junho/2018 □ Preço: € 0,65 (Incluindo IVA)

PUB.

**JULHO EM FESTA!**

**40 ANOS**  
AO SEU DISPOR

**A BEATRIZ FAZ ANOS,  
MAS A PRENDA  
É PARA SI!**

DESCONTOS FANTÁSTICOS.  
VISITE-NOS!

## “Se amanhã entender que devo candidatar-me a qualquer cargo, fá-lo-ei”

José Mota, “Cidadão de Espinho”  
e “Medalha de Honra da Cidade”  
critica atual estado do PS de Espinho

páginas 2, 3, 4 e 5



“Ninguém vai obrigar-me a renunciar  
aos meus direitos e aos meus deveres”

“Lince de Ouro” do FEST  
para “Lemonade”

página 9

Circuito Mundial de  
voleibol de praia na Baía  
entre 4 e 8 de julho

página 17

## “Por pouco não destruíram uma instituição centenária”

Bernardo Gomes de Almeida, presidente  
do Sporting de Espinho

páginas 12 e 13

PUB.

**CASINO ESPINHO**

**FADO**

**FORA DA CAIXA**

**29  
30  
JUN**

**JANTAR CONCERTO**

**OFERTA 2º PAR**  
Lentes Anti-risco até 3 diop. de esfera e cilindro até 2  
Para quem quiser!

**79€** **Armação + Lentes**  
Longe ou Perto  
LENTE ANTI-REFLEXO ATÉ 3 DIOP. DE ESFERA  
E CILINDRO ATÉ 2

**249€** **Armação + Lentes**  
Progressivas  
LENTE ANTI-REFLEXO ATÉ 3 DIOP. DE ESFERA  
E CILINDRO ATÉ 2  
(LENTE DE ÚLTIMA GERAÇÃO)

Promoção válida: 01 Janeiro a 31 Março de 2016.

Ligue Grátis **800 999 888**

ÓPTICA · OPTOMETRIA · CONTACTOLOGIA

Visite a nossa loja!

**Espinho - Rua 23, 374**

☎ 224 082 790

www.opticenter.pt

# “Ninguém vai obrigar-me a renunciar aos meus direitos e aos meus deveres e se amanhã entender que devo candidatar-me a qualquer cargo, fá-lo-ei, nomeadamente se sentir que é isso que as pessoas querem”

Foto MANUEL PROENÇA

DESTAQUE  
ENTREVISTA

Durante 16 anos, José Mota sentou-se na cadeira de presidente da Câmara Municipal de Espinho. No dia da cidade, o Socialista recebeu a mais alta condecoração da cidade pelo autarca que o derrotou nas eleições de 2009, o social-democrata, Pinto Moreira. Cumpriu, no Município de Espinho, um mandato de quatro anos como vereador e nas últimas autárquicas, esteve de fora da corrida eleitoral. José Mota, em entrevista ao jornal *Defesa de Espinho* não poupa a atual Comissão Política Concelhia de Espinho do Partido Socialista, nem tão pouco a candidatura apresentada pelo PS local de alguém que, afinal “em 2009, deu uma entrevista ao boletim local do PSD afirmando que o Dr. Pinto Moreira era a pessoa mais bem preparada para ser o presidente da Câmara”. José Mota revela, também, que não exclui a possibilidade de, um dia, recandidatar-se ao cargo de presidente da Câmara, naturalmente como independente já que a sua relação com o PS local “não é boa nem má. É uma relação quase inexistente!”



## José Mota, “Cidadão de Espinho” e “Medalha de Honra da Cidade” critica atual estado do Partido Socialista de Espinho

Manuel Proença

**- Uma homenagem como a que lhe foi feita no Dia da Cidade, o que representa para um autarca que foi presidente de Câmara durante 16 anos?**

“Sinto-me lisonjeado e feliz porque a homenagem mais importante que poderia ter era aquela que me pudesse prestar o meu Município, o de Espinho, pois é onde eu vivo há mais de 50 anos. Nasci em Castelo de Paiva mas foi cá que vivi mais de cinco décadas, onde nasceram os meus filhos e os meus netos, onde tenho os meus amigos e onde fui presidente da Câmara durante 16 anos e fiz uma obra que me honra. Por isso, ser homenageado pela minha cidade e por um presidente de Câmara que me criticou, tem um valor ainda maior. O que significa que mesmo aqueles que têm divergências e que pensam de forma diferente entenderam que o meu trabalho foi louvável.

Só tenho de estar satisfeito por este reconhecimento que me foi feito no Dia da Cidade.

Já tive muitas condecorações em Portugal e no estrangeiro. Sou Comendador há 38 anos e a medalha que tenho foi-me entregue pelo general Ramalho Eanes enquanto Presidente da República. Nunca usei esse título. Mas é evidente que essas condecorações fazem parte da minha vida. Contudo, atrevo-me a dizer que nunca recebi uma condecoração e uma homenagem tão importantes como as que me foram prestadas pela minha cidade e pelo meu Município”.

**- Como está o concelho de Espinho desde que deixou o cargo de presidente de Câmara?**

“Enquanto presidente de Câmara, ao longo de 16 anos,

procurei fazer o melhor possível. Cometi erros. Não sou daqueles que dizem que se voltasse atrás fazia tudo na mesma! Fazia muita coisa igual, mas também fazia alguma coisa diferente! A vida vai-nos ensinando muito e nós temos de aprender com o dia-a-dia e com o que vai acontecendo na nossa vida coletiva.

Ao longo de 16 anos estou convencido de que dei o meu melhor. Umas vezes bem entendido, outras mal entendido. Por isso, entendo bem os elogios mas também aceito bem as críticas.

Acho que deixei a minha cidade dotada de equipamentos culturais e desportivos que não tinha quando cheguei à presidência da Câmara. Deixei-a bem equipada.

Gostaria que esses equipamentos fossem mantidos porque Espinho nos próximos 100 anos não voltará a ter dinheiro para fazer novos equipamentos da dimensão daqueles que ajudei a construir.

Gostava que a minha cidade já estivesse toda requalificada. Nos meus mandatos iniciamos a requalificação da cidade e fizemos uma primeira fase. Havia uma segunda e uma terceira fases que gostaria que tivesse continuado.

Espinho tem os equipamentos necessários, mas tem de os manter!

Espinho não pode parar e tem de continuar a fazer coisas. Esta é uma cidade muito especial e com umas características diferentes. É bonita e acolhedora, com uma excelente qualidade de vida. Por isso, aqueles que têm responsabilidades na autarquia terão de ter essa preocupação todos os dias e todas as horas. É importante melhorar cada vez mais as condições de vida das nossas gentes. Mas é importante que cada vez

mais tenhamos a nossa cidade cada vez mais preparada para receber aqueles que nos querem visitar e que nos podem ajudar a desenvolver.

Espinho tem 21 quilómetros quadrados, não tem grandes espaços para grandes indústrias. Mas Espinho tem grandes condições para apostar no turismo de qualidade, de desporto, de cultura, de praia e de mar. Os equipamentos do concelho permitem boas condições para o desporto.

Espinho tem condições únicas. Tem espaços para que as pessoas possam andar sossegadas na rua, ruas adequadas para que os idosos se sintam seguros. Mas esta cidade tem de ser cada vez mais acolhedora e não pode parar.

A cidade que temos é aquela que me deixaram, a que eu procurei melhorar e a que gostaria que fosse cada vez mais melhorada”.

**- Depois do enterramento da via-férrea, só em 2018 está a ser feita a obra de requalificação à superfície do canal ferroviário...**

“Se eu tivesse continuado na Câmara teria procurado requalificar aquele espaço libertado pelo enterramento da via-férrea logo de seguida. Quem foi para lá tem, naturalmente, ideias diferentes das minhas. Mas uma das coisas que me encheu de alegria foi há pouco tempo atrás o presidente da Câmara Municipal de Espinho dizer que o enterramento da linha foi a obra do século e que a requalificação do espaço libertado pela via-férrea era a obra da década. Isto significa que ele não esqueceu a necessidade dessa requalificação, que está em curso.





Mas sempre que se faz uma obra tudo é discutível. E o que é importante é que a obra está a ser feita.

Entendo que esta obra fosse acompanhada ou seguida de uma requalificação pelo resto da cidade – a tal segunda e terceira fase que nós tínhamos pensado”.

**- Gosta do aspeto que irá ter esta requalificação?**

“Nos últimos quatro anos fui vereador. Este projeto não é exatamente aquele que havia sido aprovado e que é da autoria deste arquiteto. Tive algumas divergências com estas alterações. Mas a verdade é que foram feitas num mandato anterior. Depois de aprovadas essas alterações houve eleições e o povo votou maioritariamente em quem propôs essas alterações! Por isso, devo respeitar esta decisão, embora achasse que as minhas propostas eram mais interessantes e melhores para a cidade. Tenho de aguardar o desenvolvimento para ver como fica. Se no final tiver críticas a fazer fá-las-ei sem qualquer problema”.

**- A questão do estádio de futebol já é velha e, portanto, anterior à sua eleição, pela primeira vez, como presidente de Câmara. Pelo meio dos seus mandatos, esteve em projeto um estádio municipal e, depois, um estádio para o Sporting Clube de Espinho. E agora, há o compromisso, novamente, por parte do Município, para a construção de um estádio. O que lhe parece? Vai, ou não, este Executivo, concretizar a construção do estádio municipal?**

“Quando cheguei à Câmara havia um processo muito antigo para a construção de um estádio municipal. Eu sempre tive algumas dúvidas sobre a viabilidade e o interesse de Espinho para um estádio municipal. Contudo, não quis travar aquilo que vinha detrás, respeitando aquilo que havia sido iniciado pelos meus antecessores. Nunca procurei por em causa nada porque o desenvolvimento do concelho não é feito apenas das ideias daqueles que, momentaneamente, está à frente do Município! É feito por todos os cidadãos, nomeadamente por aqueles autarcas que os espinhenses vão elegendendo.

A determinada altura, eu e muita gente, entendemos que a construção de um estádio municipal talvez não fosse a melhor solução. Talvez ajudar o Sporting Clube de Espinho a construir o seu próprio estádio fosse mais interessante.

Em outros municípios havia estádios municipais e as coisas nunca funcionaram bem e em determinada altura foram os clubes e os municípios que encontraram uma via alternativa, passando os estádios para o clube principal.

Afinal um estádio municipal seria utilizado só por um clube? Como se iriam sentir os outros clubes? O Município tem condições para fazer a sua manutenção? Há condições para regular a utilização sem grandes conflitos?

São interrogações que deixo e a prática é que nos irá dizendo qual será a melhor solução.

Eu acabei por concluir que o melhor seria criar condições para ajudar o Sporting Clube de Espinho a ter o seu estádio.

Temos exemplos como os estádios de Aveiro e de Leiria, que são estádios condenados ao fracasso!

É evidente que estou a falar de estádios megalómanos e estou em crer que não é isso que irá acontecer em Espinho. Penso que haverá um estádio à medida das necessidades, mais fácil de rentabilizar.

Embora esta opção não me tenha parecido ser o melhor caminho, foi essa a solução entendida como melhor quer pelo Sporting Clube de Espinho, quer pelo Município de Espinho.

Vou aguardar que até ao final deste mandato isso possa concretizar-se e, com isso, a resolução de todos os problemas quer para o Município, quer para o clube.

E se isto for coroado de êxito, ficarei muito contente”.

**- Foi no mandato enquanto esteve como vereador que foi assinado o protocolo entre o Município e o Sporting Clube de Espinho. É legítimo?**

“É legítimo e é um compromisso do Município. As partes assumiram este compromisso e, a seguir, houve eleições! Por isso, esta ideia foi sufragada e fazia parte do programa do candidato Pinto Moreira. E ele ganhou as eleições! As eleições não valem só quando somos nós a ganhá-las! No entanto, só temos de exigir que esse processo seja concluído com êxito”.

**- O que pensa da fusão as associações de bombeiros e da construção do novo quartel?**

“Esta fusão foi concluída por mim em 2000, em condições bem mais vantajosas do que as de agora. Há um acordo em que participaram todos e que foi assinado em Dia da Cidade com pompa e circunstância. Havia compromissos assumidos por todos e que não foram respeitados. As associações de bombeiros tinham o compromisso do Município para a construção de um novo quartel, no Formal. A ideia era que os bombeiros alienassem uma das suas instalações no centro da cidade e mantivessem uma como um centro avançado. Inclusivamente, nesse acordo, previa-se qual deveria ser o comandante. Lamento, pois este problema já estaria resolvido



Foto: MANUEL PROENÇA

**“Sinto-me lisonjeado e feliz porque a homenagem mais importante que poderia ter era aquela que me pudesse prestar o meu Município, o de Espinho”**

**“Ser homenageado pela minha cidade e por um presidente de Câmara que me criticou, tem um valor ainda maior. O que significa que mesmo aqueles que têm divergências e que pensam de forma diferente entenderam que o meu trabalho foi louvável!”**

**“Enquanto presidente de Câmara, ao longo de 16 anos, procurei fazer o melhor possível. Cometi erros. Não sou daqueles que dizem que se voltasse atrás fazia tudo na mesma! Fazia muita coisa igual, mas também fazia alguma coisa diferente!”**

há muito tempo. O Município tinha o compromisso de entregar o parque de campismo à nova associação para exploração e, assim, pudessem realizar receitas. Mas isto não invalidava que o Município continuasse a apoiar os bombeiros!

No mandato anterior houve um novo acordo. Mais vale tarde do que nunca! Não é a mesma coisa e não é tão vantajoso para os bombeiros. Espero que dê os melhores resultados para os soldados da paz.

Para a dimensão de Espinho não se justificava a existência de duas corporações de bombeiros.

Os bombeiros prestam um serviço que vai muito além das fronteiras do concelho mas uma única associação será sempre muito mais forte do que duas. É mais fácil rentabilizar os meios que são colocados à disposição dos bombeiros. Foi uma pena que tivéssemos parado durante tantos anos.

Não crítico a solução encontrada e faço votos para que dê os seus frutos e que os mesmos sejam vantajosos para a população de Espinho, para os bombeiros e para a população portuguesa”.

**- José Mota foi contra a entrada de grandes superfícies em Espinho. Mas atualmente estão dentro do concelho algumas de pequena/média dimensão. O que pensa?**

“Nunca fui contra as grandes superfícies. Fui sempre contra a instalação de grandes superfícies em locais inapropriados. Sempre que me pediram para instalar grandes ou médias superfícies eram sempre ou para locais de reserva agrícola, ou reserva de cemitério como o de Anta ou reserva ecológica. Portanto, sempre despachamos desfavoravelmente.

Cheguei a ser acusado de ter um acordo com os supermercados Pingo Doce quando todos os pedidos desse grupo foram despachados negativamente!

Eu era contra aquilo que me propunham. Se me propusessem a instalação de superfícies comerciais em locais que eu julgava apropriados, desde que respeitassem as regras estabelecidas, tinha-as apoiado.

Se me pergunta se os locais onde foram instaladas atualmente essas pequenas superfícies são os apropriados, responderei que não. Há quatro que estão instaladas num raio de cerca de 300 metros! Não havia noutras zonas do concelho locais mais apropriados, até para colocar superfícies maiores como, por exemplo, as zonas industriais de Silvalde

ou de Paramos?! Isto poderá ser do interesse comercial dessas superfícies comerciais! Mas será do interesse da população? Será que traz algum benefício em termos de afluência de pessoas a Espinho? Eu acho que não.

Espinho poderia beneficiar com a construção de um shopping de grande qualidade onde estivessem as principais insígnias e onde estivesse um grande hipermercado. Isso poderia atrair gente a Espinho, pois uns ficavam pelo shopping e outros vinham até à cidade comprar no comércio tradicional.

Não me parece que alguém de Santa Maria da Feira, de Vila Nova de Gaia ou de Ovar venha a Espinho, de propósito para a ir a uma destas superfícies comerciais que cá existem! Eles têm lá maiores”.

**- Depois das obras em curso, o que faz falta a Espinho?**

“A obra nunca estará completa. Há uma Loja do Cidadão que deixei protocolada e que nunca foi instalada! Não sei se é a autarquia que tem culpa disso! Se calhar não é. Isto seria muito importante para Espinho. As pessoas que vão para a Loja do Cidadão em Gaia ou em Esmoriz viriam a Espinho. Não viriam só a esses serviços, mas aos cafés, restaurantes, passeavam pela cidade, vinham à nossa praia...”

O que precisamos, acima de tudo, é de manter em boas condições os equipamentos e tentar trazer para cá realizações de vulto a nível nacional e internacional.

Precisamos de atrair para cá, por exemplo, a ginástica rítmica, provas que já fizemos em Espinho. Precisamos de voltar a ter cá a Taça do Mundo de Esgrima, poules de apuramento olímpico de voleibol, de andebol e de outras modalidades. Temos de procurar melhorar os espaços que temos e não os deixar apodrecer e, ao mesmo tempo, atrair grandes realizações. É isso que traz pessoas e riqueza.

Somos um concelho pequeno mas com condições excelentes. Poucos concelhos deste país tem os espaços que nós temos!”

**- Sempre foi um adepto do voleibol de praia e teve cá sempre grandes provas. Acha que o Campeonato do Mundo de Futebol de Praia teve retorno?**

“Eu preferia ter cá o Mundial de voleibol de praia, masculino e feminino.

Em Espinho nunca iremos ser campeões do mundo de futebol. Eu gosto muito de futebol mais creio que poderemos ser campeões de voleibol! Até já temos uma prova europeia pelo Sporting Clube de Espinho! Nessa modalidade poderemos dar cartas. Espinho está intimamente ligado ao voleibol, quer de praia, quer indoor. Vieram cá muitas seleções mundiais e cá estagiavam muitos dos voleibolistas brasileiros, campeões do mundo!

Não vou dizer que a realização do Mundial de Futebol de Praia foi um erro! Não sei quais foram os custos, mas acho que tem sempre vantagens. E o facto de se ter realizado uma prova dessas no nosso concelho é sempre motivo de grande orgulho. Espinho passou nas televisões, na imprensa e fez-se uma grande publicidade que, de outro modo, teria custos muito mais elevados.

Mas Espinho pode ser a catedral do voleibol de praia. Do futebol é um pouco mais difícil. Temos excelentes condições para fazer coisas internacionais e no voleibol somos reconhecidos internacionalmente”.

**- Como foi a sua relação com Pinto Moreira enquanto vereador?**

“Foi boa. Sempre nos respeitamos. É notório que há





Foto BRUNO CAPRICHOSO

opiniões divergentes mas houve sempre uma relação de gente civilizada e que, aliás, se notou no Dia da Cidade passado. Ele sempre defendeu as suas ideias com convicção e eu sempre defendi as minhas! Nunca me maltratou e eu também nunca o fiz a ele!

Eu não acho que as coisas só estão bem quando nós estamos à frente delas. Podem não estar mal quando estão lá outras pessoas.

Parto sempre do princípio que quem decide é o povo. Enquanto eu lá estive, durante 16 anos, o povo decidiu que era eu o presidente. Nesta altura o povo decidiu que seria o Dr. Pinto Moreira.

Não tenho razão de queixa do povo de Espinho. Deu-me três maiorias absolutas e quatro vitórias eleitorais. Também não era obrigatório que as pessoas tivessem de votar, durante toda a vida, em mim!"

**- Esteve fora da corrida eleitoral nas últimas eleições autárquicas. Tem saudades da política?**

"Nunca deixei a política. Podemos estar nela a várias velocidades. Agora estou a uma velocidade mais reduzida".

**- Ainda continua a ser Socialista?**

"Continuo a ser socialista".

**- Tem participado nos eventos do seu partido em Espinho?**

"Não tem havido eventos!"

**- E a nível nacional?**

"Poderia ter-me candidatado a delegado ao Congresso do partido. Não o fiz nem ao distrital que até foi realizado em Espinho mas que não se notou que tenha cá sido realizado! Quando se faz cá uma realização destas é para que tenha impacto junto da população e esta não teve. Mas tirando isso, a nível de Espinho não tenho sentido que haja realizações!

Sempre me habituei, ao longo dos anos, a participar em conferências, reuniões, em discussões... mas isso não tem havido! Quando houver talvez possa participar e manifestar as minhas posições".

**- Quer com isso dizer que o Partido Socialista de Espinho tem estado um pouco apagado?**

"Não tenho notado que o Partido Socialista esteja a mexer! Não tenho notado grande atividade! Não sei se o defeito será meu!

Se eu fosse presidente da Concelhia, teria outro tipo de atividades como, aliás, tive durante os quatro anos que estive na liderança do partido. Realizei debates temáticos e trouxe cá diversas personalidades. Discutimos temas importantíssimos para a população de Espinho e do País.

Se eu estivesse à frente da Concelhia do PS procuraria ser protagonista de debates e iria junto das populações.

Enquanto fui presidente da Concelhia dava bastante que fazer aos jornalistas! Marcava para os fins-de-semana diversas visitas aos mais variados locais, aos mais remotos do concelho, para ouvir as populações.

Entendo que estar à frente de uma Concelhia dá-nos a obrigação de ir ao encontro das pessoas e não estar à espera do contrário! Temos de tentar atraí-las para a vida política e para a vida autárquica. Temos de criar motivos de interesse. Não tenho sentido que isso exista.

O atual presidente da Concelhia de Espinho é uma pessoa diferente de mim e tenho de o respeitar".

**- Qual a sua relação com o atual PS (nacional e local)?**

**"Parto sempre do princípio que quem decide é o povo. Enquanto eu lá estive, durante 16 anos, o povo decidiu que era eu o presidente. Nesta altura o povo decidiu que seria o Dr. Pinto Moreira. Não tenho razão de queixa do povo de Espinho. Deu-me três maiorias absolutas e quatro vitórias eleitorais"**

**"O Partido Socialista do concelho de Espinho limita-se a fazer-se representar nas assembleias municipais e nas reuniões do Executivo da Câmara! Mais nada!"**

**"Se eu fosse presidente da Comissão Política Concelhia fazia aquilo que fiz há quatro anos atrás! Perdi as eleições e não me recandidatei. E eu, no lugar do atual presidente, que é o mesmo, ter-me-ia demitido ou, pelo menos, teria anunciado que não me recandidatava! Manteve-se impávido e sereno como se tivesse ganho as eleições".**

**"Nuno Lacerda Lopes, em 2009, deu uma entrevista ao boletim local do PSD afirmando que o Dr. Pinto Moreira era a pessoa mais bem preparada para ser o presidente da Câmara! E se em 2009 era a pessoa mais bem preparada, em 2017 estaria ainda melhor preparado! Não sei porque é que ele aceitou ser candidato contra o Dr. Pinto Moreira?"**

**"Houve pessoas que fizeram afirmações inadmissíveis a meu respeito. Fui sempre uma pessoa séria e leal, que respeitou as regras e a legislação do seu país. E muitos devem ter estranhado que eu não tivesse ido viver para o Brasil para tratar dessas empresas que diziam que eu tinha!"**

"A minha relação com o Partido Socialista é uma relação normal de um militante desde 1974 que ocupou todos os cargos, exceto o de presidente e o de secretário-geral. Fui presidente da Distrital durante 13 anos, presidente da Concelhia durante quatro anos, membro da Comissão Política Nacional durante muitos anos, membro do Secretariado Nacional com António Guterres, deputado da Assembleia da República durante 11 anos. Portanto, a minha relação com o PS é boa. A minha relação com algumas pessoas é que poderá não ser a melhor, mas por culpa dessas pessoas e não por minha culpa! Eu mantenho-me fiel aos princípios que me levaram a filiar no Partido Socialista e que fizeram com que desenvolvesse tantas atividades ao longo de tantos anos.

A nível de Espinho, a minha relação com o PS não é boa nem má. É uma relação quase inexistente! A relação com o partido resulta do facto de haver, ou não, atividades e de participarmos, ou não, nas mesmas".

**- José Mota tem consciência de que tem o seu eleitorado e de que tem os seus 'fãs' a nível do Partido Socialista!...**

"Tenho consciência de que a relação entre mim e o elei-

torado do concelho de Espinho e não só, é muito forte.

A minha relação com uma boa parte dos militantes do PS é muito forte. Nesta homenagem que a Autarquia me fez, os principais dirigentes do partido estavam lá. Dirigentes de há muitos anos, aqueles que ajudaram a fazer o Partido Socialista em Espinho. Por isso, é uma relação fortíssima.

Os partidos políticos não são perfeitos. São instrumentos importantíssimos para a transformação das sociedades se forem bem utilizados. Mas às vezes isso não acontece!

Em Espinho estamos numa fase menos boa. Espero que isto venha a modificar-se".

**- Mas não haverá algo de estranho quando se verifica a 'debandada' de alguns militantes que foram pedras importantes na estrutura do Partido Socialista durante anos?!**

"Fico muito triste com isso. São pessoas que eu me habituei a ver. Quando olhava para elas, olhava para o Partido Socialista. Quando vejo essas pessoas a deixarem de aparecer... mas deixam de aparecer porque não há nada que os faça aparecer! Mas aparecem onde? O Partido Socialista está sem atividade!

O Partido Socialista do concelho de Espinho limita-se a fazer-se representar nas assembleias municipais e nas reuniões do Executivo da Câmara! Mais nada! A menos que a comunicação social não esteja a divulgar as atividades do Partido Socialista, o que eu não acredito!

Tivemos eleições há meio ano e mesmo na proximidade desse ato eleitoral não vi movimentações, nem debates, nem um movimento de militantes e de simpatizantes! Não vi a indispensável discussão.

Não se pode exigir aos militantes, simpatizantes e eleitorado que apoiem as nossas listas se não formos discutir as coisas com essas pessoas! As pessoas querem participar e quando não o fazem não sentem responsabilidade e, por isso, muitas das vezes alheiam-se. Isto é o pior que poderá acontecer a um partido".

**- Os resultados eleitorais das últimas eleições autárquicas ficaram dentro das suas expectativas?**

"Surpreenderam-me pela negativa! Nas condições em que as eleições foram realizadas em termos nacionais, o Partido Socialista estava numa forma espetacular! O ambiente era extremamente favorável. A nível local também!

Um eleições quando se realizam no final de um primeiro mandato transmite-se a ideia de que é preciso dar um pouco mais de tempo para quem está no poder apresentar trabalho. Há sempre uma grande vantagem para quem está no poder. Mas oito anos depois já é diferente! Há um desgaste maior para quem está no poder.

A Câmara atual estava desgastada e o PSD nacional também estava desgastado! A imagem do Governo do PSD não era boa! Por isso, o PS em Espinho tinha todas as condições para ganhar as eleições! E não ganhou!

O Dr. Pinto Moreira perdeu quase 1500 votos e o PS perdeu quase 1000 votos em relação às últimas eleições! Num ambiente que era de uma quase loucura partidária! Porque será que isto aconteceu? É preciso estudar estas coisas! O que é que ocasionou isto? Alguma coisa correu mal!

A população não é burra! De uma forma muito acentuada, em muitas mesas de voto votou-se para a junta de freguesia no Partido Socialista e para a Câmara não se votou no PS! Há sempre diferenças, mas houve nestes casos uma discrepância muito grande".

**- Acha que isso se deve ao divisionismo que existe atualmente dentro do PS de Espinho?**

"Acho que uma grande parte da população não se sentiu representada nas listas do Partido Socialista! O eleitorado tem de sentir que aqueles candidatos são os seus candidatos. Não podem ser só os candidatos de alguém!

Por que é que o Partido Socialista ganhou a maioria das câmaras do País e perdeu, exatamente a de Espinho?! Até porque a obra feita pela atual Câmara não era tão imponente que pudesse atirar para fora do espetáculo o Partido Socialista! Alguma coisa falhou. E o que estranho é que ninguém tenha feito essa discussão!

Se reparar, algumas das reações por parte de alguns dirigentes do Partido Socialista foi virem dizer que o partido teve um excelente resultado!

O PS teve 5500 votos. É um resultado dos piores de sempre! Mas os principais dirigentes do PS acham que tiveram um excelente resultado!

Excelente resultado é quando ganhamos a Câmara ou se aumentamos substancialmente os votos em relação à eleição anterior! O importante é ganhar a Câmara, pois é o presidente que a gere com os vereadores que são eleitos.

Mas o Partido Socialista considera que ganhou as eleições porque teve isto ou aquilo! Não! Perdeu! E o povo não gosta destas fintas!

Se perdeu é porque o eleitorado, no mínimo, não compreendeu as vantagens da candidatura do PS".



**- Por que razão não esteve do lado do seu partido nestas últimas eleições autárquicas?**

"É sabido! Não sou hipócrita! Não via esta candidatura com bons olhos.

Não tem nada a ver com as pessoas. Não ponho em causa as qualidades profissionais e humanas das pessoas. Mas não me parece que fossem as pessoas adequadas para ganhar a Câmara".

**- Mas o Partido Socialista tinha outras soluções?**

"Tinha muitas".

**- Incluindo José Mota?**

"Não. Excluindo o José Mota. O Partido Socialista tem gente de grande qualidade em Espinho. E há gente de grande qualidade que não sendo militante do PS poderia ter sido escolhida como candidata para ganhar as eleições".

**- Face a tudo isto o que deveria acontecer com a atual Comissão Política Concelhia de Espinho do Partido Socialista?**

"Se eu fosse presidente da Comissão Política Concelhia fazia aquilo que fiz há quatro anos atrás! Perdi as eleições e não me recandidatei. E eu, no lugar do atual presidente, que é o mesmo, ter-me-ia demitido ou, pelo menos, teria anunciado que não me recandidatava! Manteve-se impávido e sereno como se tivesse ganho as eleições.

Em política os erros pagam-se caro!"

**- Entraria numa disputa da Comissão Política Concelhia do PS?**

"Não".

**- Vai estar atento?**

"Fui presidente da Comissão Política Concelhia durante quatro anos e após as eleições anunciei que não me recandidatava e não entrei em qualquer lista. E passados estes quatro anos afirmo que não é minha intenção recandidatar-me a presidente da Comissão Política Concelhia. No entanto, poderei estar disponível para fazer parte de uma equipa para ajudar o PS a rejuvenescer e a ganhar a importância que já teve no tecido concelhio".

**- Nuno Lacerda Lopes foi o candidato certo e era o presidente de Câmara ideal?**

"Nuno Lacerda Lopes, em 2009, deu uma entrevista ao boletim local do PSD afirmando que o Dr. Pinto Moreira era a pessoa mais bem preparada para ser o presidente da Câmara! E se em 2009 era a pessoa mais bem preparada, em 2017 estaria ainda melhor preparado! Não sei porque é que ele aceitou ser candidato contra o Dr. Pinto Moreira?

Penso que o arquiteto Nuno Lacerda Lopes, e que não ponho em causa em termos profissionais, se tivesse sido convidado pelo PSD como candidato, tê-lo-ia sido! Julgo que as populações não gostam muito destas coisas.

Eu fui candidato e presidente de Câmara, sempre pelo PS. Por isso, não me estou a ver ser candidato por qualquer outro partido, nomeadamente pelos adversários do Partido Socialista.

O arquiteto Nuno Lacerda Lopes fez aqui uma caminhada ondulante que a população não compreendeu! Penso, até que poderá ter-se prejudicado a ele próprio".

**- Miguel Reis é o líder que o partido precisava para a concelhia de Espinho?**

"Não é com certeza! Pelo menos não foi! Contra factos não há argumentos! Não tenho nada contra ele! Absolutamente nada! Eu fui presidente da Câmara e ele foi membro da Assembleia Municipal. Cheguei a pensar nele para vereador! Tem qualidades. Mas será ele o líder que o PS precisa? Na minha opinião não é. Mas tem qualidades para prestar serviços ao Partido Socialista. Mas todos temos e cada um no seu lugar!"

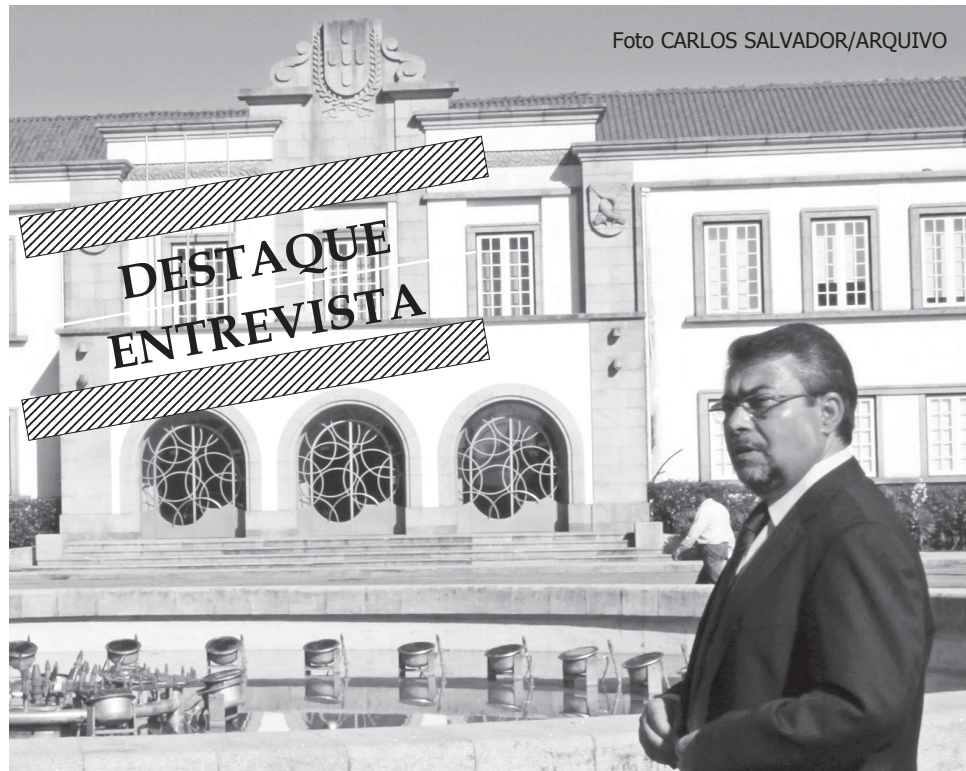
**- Ainda sente o carinho da população espinhense?**

"Sinto um carinho muito grande e que as pessoas gostam de mim. E mesmo os meus adversários respeitam-me. Mas há sempre alguém que não gosta de nós. Nem Jesus Cristo agradou a todos! Há sempre um Judas qualquer no nosso caminho! Mas a maioria da população de Espinho e muitos que nem votaram em mim tem uma certa afetividade pela minha pessoa. É evidente que também tenho por essas pessoas. Eu não gosto das pessoas só quando estão do meu lado. É importante ouvir aqueles que não estão do meu lado. Aprendemos com todos.

Era isto que eu gostava que o Partido Socialista percebesse. Em Espinho, na minha opinião, ultimamente não tem percebido.

Modéstia à parte, dei quatro vitórias ao Partido Socialista.

Antes de eu ir para a Câmara, houve personalidades de Espinho importantíssimas que concorreram e perderam mui-



tas vezes. Nunca nenhum dos presidentes ganhou com maioria absoluta, como foi o caso de Artur Bártolo, uma figura incontornável e um cidadão exemplar. Ele perdeu e ganhou eleições. Lito Gomes de Almeida e que gostasse dele ou não, era uma personalidade de Espinho, nunca teve maioria absoluta! Romeu Vitó e José Fonseca, que eram pessoas respeitáveis, também não conseguiram maioria absoluta! Eu fiz três maiorias absolutas.

Devo ter tido alguma importância para o eleitorado e para o Partido Socialista.

Acabei de ser homenageado pelo atual presidente da Câmara, que foi meu adversário. Somos adversários, leais. Ele teve a coragem de me homenagear e de dizer que temos divergências ideológicas e outras, mas que nos respeitamos.

O meu Partido Socialista de Espinho não disse, até agora, se achava bem ou mal esta homenagem! Isto dói! O que quer que eu lhe diga acerca dessas pessoas?! Não posso dizer que estão no bom caminho quando sinto que a maioria da população achou muito bem e estava comigo!

Se tivesse tido a oportunidade de ver a sala no dia da homenagem, penso que concluiria que há um grande reconhecimento da população, mesmo de alguns que nunca votaram em mim!

O partido em que milito há tantos anos e que eu ajudei a criar e a crescer, a quem dei vitórias em Espinho como nunca teve, parece que não viu nada! É lamentável.

É verdade que na cerimónia o senhor arquiteto Nuno Lacerda Lopes e o presidente da Concelhia vieram dar-me um abraço e os parabéns, mas não vi, publicamente, nenhum gesto ou palavra por esta decisão! Não é obrigatório que haja, mas sabe bem. Qualquer pessoa gosta de ouvir elogios da mesma forma que estamos disponíveis para aceitar críticas".

**- Dedicar um bocadinho desta homenagem ao seu partido, ou não?**

"Dedico uma grande parte ao meu partido. O meu partido é o Partido Socialista. Não militei em qualquer outro partido e não irei mudar de partido de forma alguma! Sou uma pessoa que gosta de respeitar toda a gente. Tenho muitos amigos em todos os partidos - Partido Comunista, CDS, PSD... Todos têm gente boa e todos têm alguma gente menos boa!

Tenho uma excelente relação com todos e penso que isso se deve à prática que sempre tive.

O Partido Socialista tem de ser um partido aberto. Um partido que sabe compreender os sentimentos da população e não o contrário!

Se não conseguirmos atrair a população não ganhamos eleições e não podemos exercer o poder e transformar a sociedade".

**- O seu Partido Socialista está, agora, na governação do País. O que tem feito de bom, em seu entender, o seu camarada António Costa?**

"Globalmente tem feito um bom trabalho.

Sempre fui uma pessoa muito próxima de Mário Soares e de António Guterres. Os santos da minha devoção foram sempre esses e Jorge Coelho que teria sido um grande líder do Partido Socialista se não tivesse a infelicidade de ter uma doença que o afastou dessas corridas.

Tive sempre uma ótima relação com Jorge Sampaio e uma relação pessoal muito boa com António José Seguro. Até apoiei António Costa quando ele se candidatou a secretário-geral. Penso que é um homem inteligente e que tem procura-

do fazer um trabalho em condições que não são fáceis. Mas tem feito um trabalho globalmente positivo. Não é fácil gerir um país depois de sair de uma situação terrível de crise. Tem demonstrado algum bom-senso e conseguiu fazer, até agora, um bom trabalho.

Há coisas que eu faria de forma diferente mas é importante que ele perceba que, para além deste Governo terá de haver País e o Partido Socialista.

Será muito importante a forma como o PS irá sair neste ou num próximo Governo. Admito que o PS ganhe as próximas eleições, com maioria absoluta ou não. Admito que governe durante mais alguns anos mas, obviamente, haverá um fim de ciclo! E o PS que agora está no Governo, um dia, irá voltar à oposição. E o que me preocupa é esse PS da oposição que virá! Por isso, é importante que o Partido Socialista pós-Governo seja diferente daquilo que funciona o PS de Espinho nesta altura".

**- Pensa algum dia recandidatar-se à Câmara Municipal de Espinho?**

"Em política nunca assumo posições definitivas. Se algum dia, próximo ou muito longínquo, entender que as pessoas do meu concelho o querem, nunca irei pôr-me de lado dizendo que definitivamente não me recandidato! Sei lá o que irá acontecer daqui por algum tempo?! Posso, eventualmente, encarar essa possibilidade! Não tenho esse propósito.

Tive a possibilidade de me candidatar a estas eleições porque fui convidado por partidos. Mas por partidos, só o meu! Eu sou do Partido Socialista. O meu partido não me convidou.

Candidatar-me?... Não digo que não! Pode acontecer!...

**- Como independente?**

"É um direito que eu tenho. Não vou renegar os meus direitos! Não os irei alienar! Mantenho todos os direitos que um cidadão tem enquanto português e espinhense. Não é obrigatório viver em Espinho para ser candidato à Câmara, mas também não encaro a possibilidade de ser candidato a qualquer outra Câmara!

Vivo em Espinho há 50 anos e é aqui que irei morrer.

Como podem constatar, as minhas fábricas no Brasil, os meus hotéis e os meus táxis e os meus cafés não existiam!

Houve pessoas que fizeram afirmações inadmissíveis a meu respeito. Fui sempre uma pessoa séria e leal, que respeitou as regras e a legislação do seu país. E muitos devem ter estranhado que eu não tivesse ido viver para o Brasil para tratar dessas empresas que diziam que eu tinha! Mas eu não tinha nada! Nem no Brasil, nem cá!

Fiz a minha vida, desde estudante do Seminário, até operário e empregado de escritório da Corfi. Fiz a minha vida enquanto sindicalista, deputado, dirigente de diversas organizações e autarca. Procurei fazer sempre com transparência e cumprindo todas as regras.

Saí do cargo de presidente da Câmara como entrei. Tenho as mesmas coisas que tinha. Tinha um apartamento e quando saí já o tinha pago ao banco. E os carros... tenho os mesmos que tinha - carros com 20 anos e comprados em segunda mão.

Ninguém vai obrigar-me a renunciar aos meus direitos e aos meus deveres. E se amanhã entender que devo candidatar-me a qualquer cargo, fá-lo-ei, nomeadamente se sentir que é isso que as pessoas querem. Mas não estou a anunciar nenhuma candidatura!..."

"Não tenho notado que o Partido Socialista esteja a mexer! Não tenho notado grande atividade! Não sei se o defeito será meu!"

"Entendo que estar à frente de uma Concelhia dá-nos a obrigação de ir ao encontro das pessoas e não estar à espera do contrário!"

"A nível de Espinho, a minha relação com o PS não é boa nem má. É uma relação quase inexistente!"

"A minha relação com uma boa parte dos militantes do PS é muito forte. Nesta homenagem que a Autarquia me fez, os principais dirigentes do partido estavam lá. Dirigentes de há muitos anos, aqueles que ajudaram a fazer o Partido Socialista em Espinho"

## Proibição de trânsito na Rua 2 (no troço entre a 23 e a 29) até 30 de setembro

A Câmara Municipal de Espinho aprovou na última reunião de Câmara a proibição de trânsito, exceto a moradores no troço da Rua 2, entre a Rua 23 e a Rua 29. A medida vai vigorar até ao dia 30 de setembro.

Trata-se de uma restrição que decorre dos condicionamentos provocados pelas obras em curso, designadamente o ReCaFe e a obra de reforço do esporão norte da responsabilidade do Ministério do Ambiente.



A Rua 8, entre a Rua 15 e o Rio Largo, de novo transitável (nos dois sentidos)



Parte da Rua 2 vai ficar livre de automóveis

A Câmara Municipal de Espinho considera adequado adotar ações de minimização dos impactos turísticos, criando a sul condições de circulação pedonal privilegiada que facilitem a acessibilidade e a mobilidade aos espaços de lazer e restauração em condições de segurança física e

da qualidade do ar.

A autarquia vai colocar sinalização adequada no local acerca da proibição de trânsito na Rua 2, durante a época balnear.

O abastecimento de bares e restaurantes deverá processar-se das 8 às 11 horas, utilizando as transversais entre a

Rua 2 e a Rua 4, nomeadamente as ruas 23 e 25.

A medida contempla a permissão da utilização do passeio e baía de estacionamento para esplanada dos bares e restaurantes, garantindo o canal normal de circulação automóvel para viaturas de emergência.

## “Tudo o que seja benéfico para a cidade...”

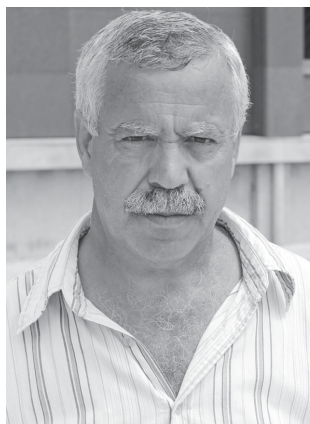
Como habitualmente nos últimos anos, na época balnear, a Câmara Municipal encerrou um troço da Rua 2 ao trânsito automóvel. Entretanto, foi reaberta ao trânsito a Rua 8, em ambos os sentidos, entre a zona do Rio Largo e a Rua 15.



João Costa  
e Vítor Frutuoso  
(texto e fotos)

1 - Concorde com o fecho da Rua 2, entre as ruas 23 e 29, ao trânsito automóvel na época de verão?

2 - A reabertura da Rua 8, entre a zona do Rio Largo e a Rua 15 permite o descongestionamento do trânsito automóvel enquanto decorre a obra de requalificação central da cidade ou há na sua opinião outras soluções?



Tibucho Pinto Neto (62 anos)  
Reformado – Guimarães

1 - “Eu concordo sim, porque o trânsito mantém-se mais calmo e é uma boa solução para tornar mais favorável à circulação de pessoas naquela zona.”

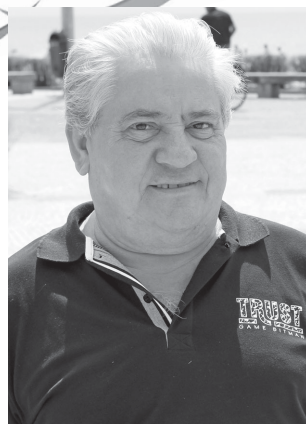
2 - “Sim, já permite, porque aqui a cidade de Espinho é grande. Portanto, o movimento torna-se a ser cada vez mais. E permite também uma mais fácil e mais rápida circulação do trânsito e com isso, uma maior tranquilidade naquela zona.”



Daniel Couto (73 anos)  
Reformado – Espinho

1 - “Eu concordo, desde que não haja mesmo trânsito. Em vez de passar pela Rua 2 agora começa a passar pela Rua 4.”

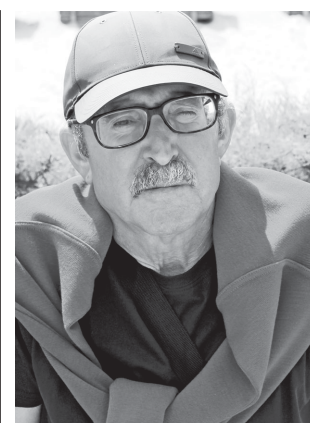
2 - “Eu acho que devia de haver mais soluções para não congestionar tanto trânsito. Agora não sei dizer é onde é que eles poderiam fazer essas obras...”



António de Antas (64 anos)  
Hotelaria – Porto

1 - “Eu acho que sim, se bem que o fecho dessa rua pode vir a trazer mais trânsito à cidade e causar maior confusão nesta altura que traz muita gente à cidade de Espinho.”

2 - “Sim, eu acho que sim. E, na minha opinião, é bastante favorável o trânsito passar, por ali porque desde que começaram as obras, tem sido uma grande confusão de carros a percorrer a Rua 15. E com a abertura da Rua 8 isso pode vir a melhorar bastante.”



Álvaro Matos (64 anos)  
Reformado – Espinho

1 - “Concordo, desde que o trânsito se passe a fazer de uma melhor forma, tudo o que seja benéfico para a cidade, eu estou sempre de acordo.”

2 - “Devia de haver mais soluções principalmente para o trânsito. Acho que as obras que estão a ser feitas na rua 15 já é um bom ponto de partida. Mas continuo a achar que devíamos fazer mais obras para haver uma maior circulação, porque se formos haver a nossa entrada em Espinho. Aquilo é uma miséria e causa muito trânsito e a circulação é muita fraca.”



Rafael Pinto (17 anos)  
Estudante – Espinho

1 - “Não, porque eu acho que é preciso para haver uma maior circulação das pessoas que vêm para a praia, etc. E também vai facilitar bastante, na minha opinião, os restaurantes daquela zona.”

2 - “Eu acho que está uma excelente solução, pois a Rua 15, desde o começo das obras, que tem revelado uma enorme confusão no que toca ao trânsito. E agora com a abertura que fizeram entre essa rua e a zona do Rio Largo, essa tal confusão tem sido cada vez menor, o que é bastante bom pois torna aquela zona mais tranquila. Embora a abertura da Rua 8 tenha sido uma excelente e bem pensada solução, acho que poderiam pensar noutras não só para melhorar o congestionamento do trânsito, mas também o resto da cidade.”



## Embaixador dos EUA visita Espinho

O embaixador dos Estados Unidos em Portugal, George Glass, visitou Espinho a título oficial e a convite do FEST - Festival Novos

Realizadores - Novo Cinema, e foi recebido pelo presidente da Câmara Municipal.

A relação com a embaixada americana começou há

três anos no âmbito do projeto "American Film Showcase", o principal programa americano na área da diplomacia do cinema que organiza sessões e workshops com cineastas americanos em mais de 40 países. O embaixador dos EUA considera o FEST um dos parceiros privilegiados na área

cinematográfica, sendo o único festival de cinema em Portugal com quem a embaixada americana está diretamente envolvida, considerando o festival de cinema emergente que se realiza na cidade de Espinho um projeto cultural internacional de futuro, no qual se deve apostar e com um potencial de crescimento assinalável.

O embaixador americano mostrou-se agradado com a cidade desenhada com ruas em quadrícula e numeradas como a cidade de Nova Iorque, e ficou bem impressionado com a excelente qualidade do FEST e com a cidade de Espinho, tendo oportunidade de apreciar a nossa gastronomia durante um almoço oferecido pelo presidente da câmara, Pinto Moreira. O autarca espinhense convidou o embaixador americano George Glass a regressar e a desfrutar da cidade e dos seus atrativos turísticos.

## 42 anos do Dia da Cidade, não... 45, sim!

Por lapso fez-se referência ao 42.º aniversário do Dia da Cidade na preterita edição do Jornal. O dado correto é o de 45 anos, conforme já referenciado nas duas anteriores edições.

A elevação de Espinho a cidade registou-se no dia 16 de junho de 1973.

Penitenciamos-nos pelo lapso.

## Campanha "Praia Segura. Espinho Seguro" da Juventude Popular

A Juventude Popular de Espinho iniciou a campanha "Praia Segura.

Espinho Seguro", que visa a angariação de fundos para posterior doação na totalidade aos Bombeiros Voluntários do Concelho de Espinho, para que possam adquirir os meios complementares de socorro em falta, no caso, uma mota de água e uma mota 4x4 com plano duro.

"É do nosso entendimento que, independentemente da cedência ou não de meios pelo ISN, Espinho vive do mar e necessita destes veículos durante todo o ano e não só na época balnear. Criamos uma página no facebook "Praia Segura. Espinho Seguro", onde se encontram todas as informações sobre esta iniciativa."

## Almoço festivo da Universidade Sénior de Espinho

Terminou na sexta-feira o ano letivo da Universidade Sénior de Espinho com um almoço, no Restaurante Luso Ve-



Foto VÍTOR LANCHIA

nezolano.

Presentes 115 convivas. Registamos, com agrado, a participação de representantes da Câmara Mu-

nicipal, Carla Mota, e da Junta de Freguesia de Espinho, Cordélia Catarino, órgãos sociais da instituição, professores, alu-

nos, sócios e familiares e também o aluno "decano" Rogério Santos e a sócia honorária Manuela Aguiar.

Foi um convívio menos formal, com muita alegria e a entrega de "diplomas" aos alunos/caloiros.

A animada atuação do

grupo de cavaquinhos e do grupo coral, com novo e brilhante reportório. Foram muito aplaudidos.

## 'Hollywood' no baile de finalistas da Escola Gomes de Almeida

Os finalistas da Escola Secundária Dr. Manuel Gomes de Almeida assinalaram o final do seu percurso escolar, assumindo presença no Baile de Finalistas, organizado pela Associação de Estudantes. O evento foi realizado na Quinta da Devesa em Perosinho.

Entre fotografias, reencontros, elogios e convívio, e ao som do relato do jogo de futebol, o baile foi um importante acontecimento para todos os alunos que terminaram o 12.º ano.

Nas palavras do vice-presidente da Associação de Estudantes, Francisco Campos, "desde crianças, vemos filmes como High School Musical e passamos anos a sonhar com o baile. É um momento único e o ponto

alto do nosso secundário, que nunca deveria deixar de existir".

Ao jantar, sobressaiu o tema principal da noite baseado em 'Hollywood'.

"Quando pensamos em baile de finalistas, pensamos em estrelas e glamour, e por essa razão, devemos associar este evento e os finalistas, ao cinema e às personalidades de Hollywood", explicou Francisco Campos.

Para além de uma dança contemporânea interpretada por uma aluna, e de um vídeo que reunia fotos dos alunos ao longo do seu percurso escolar, foram ainda atribuídos os prémios de Rei e Rainha do baile, maior 'Socialão' e 'Socialona', 'Melhor



Foto RICARDO FERREIRA

Mesa', 'Melhor Par' e ainda, o 'Aluno Revelação'.

Por fim, o corte do bolo, o lançamento de balões, o fogo-de-artifício e a muita

dança que se prolongou pela noite, marcaram o fim deste evento que ficará na memória de todos os que estavam presentes.

Nas palavras da aluna Izadora Chiara "foi o fim de uma era. Passamos as nossas vidas, momentos de glória e de derrota na esco-

la. Foi um significativo fim mas também é o começo de uma nova aventura".

Carolina Moreira

**28 de junho**

20h30 - Largo da Câmara até à Praça do Mar (junto à Capela de S. Pedro)  
Festa de S. Pedro  
Desfile da Rusga de S. Pedro

23 horas - Praça do Mar (junto à Capela de S. Pedro)  
Festa de S. Pedro  
Concerto da Bandaneia

**28, 20 e 30 de junho**

9 às 18 horas - Biblioteca Municipal  
Exposição "Nós, os de Orpheu"

**28, 29, 30 de junho, 3 e 4 de julho**

16h30 e 21h30 - Cinema do Multimeios  
"Tully"

Realizador: Jason Reitman  
Atores: Charlize Theron, Mackenzie Davis e Mark Duplass

Categoria: comédia  
Classificação; maiores de 12 anos

Marlo, mãe de três crianças, incluindo um recém-nascido, recebe a ajuda de uma ama, por iniciativa do irmão. Hesitante de início, Marlo acaba por estabelecer uma ligação com a pensativa, surpreendente e às vezes desafiadora ama Tully!

**29 de junho**

21 horas - Casino Espinho  
"Fado Fora de Caixa" - espetáculo do grupo Tizzana

22 horas - Igreja Matriz de Espinho

44.º FIME - Festival Internacional de Música de Espinho

Pedro Burmester (piano), Ana Pereira (violino), Marco Pereira (violoncelo) e Márcio Pereira (clarinete)

Entrada livre sujeita a levantamento de convite (disponíveis cinco dias antes do concerto)

22 horas - Praça do Mar (junto à Capela de S. Pedro)  
Festa de S. Pedro  
Concerto "Banda Sense"

**29 e 30 de junho**

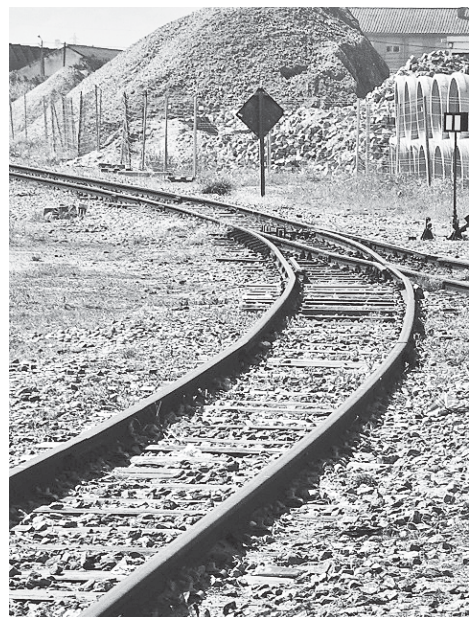
23 horas - Casino Espinho  
Vítor Peixeiro Duo  
Música ao vivo no bar The Joker com entrada livre

**30 de junho**

11 horas - Biblioteca Municipal  
Bebéteca - "Histórias da Vida em Dó Maior" por Ana Esteves e Lúcia Barbosa  
"Era uma vez uma contadora de histórias" e uma "cantadora e tocadora de histórias". Convictas de que a "união faz a força", deram início a este projeto, que visa estimular a curiosidade e o gosto pela descoberta, quer através da leitura, quer através da música!"

Destinatários: bebés a partir dos 3 meses e famílias

## DESPEDIDA



O início de uma nova fase da vida pressupõe a despedida da anterior. Seguindo este raciocínio, o início de um enlace matrimonial pressupõe uma despedida de solteiro.

A despedida de solteiro assemelha-se a uma viagem de finalistas, com a particularidade de, numa só noite, condensar em si mesma todas as características típicas de tal processo de alienação psicológica, sendo que, neste caso, não é necessário deslocarmo-nos ao estrangeiro:

Começa de maneira inocente, com um simples convite para desfrutar de um serão agradável e "beber uns copos" na companhia de "amigos". A aparente inocência seria desnecessária, mas revela-se essencial, pois quem trata de todo este processo de logística são os "amigalhaços" - aqueles que estão sempre prontos para uma boa pândega e gostam de surpreender o homenageado. Na verdade, o que interessa não é fazer com que "ele" se sintam realmente bem, mas incutir-lhe um sentimento agridoce, lamentando a boa vida que está a findar e uma nova que está prestes a começar (que não se sabe se será melhor, igual ou pior).

A intensidade do momento é definida pela urgência em desfrutar ao máximo de uma só noite, como se mais nenhuma houvesse. Como se as horas estivessem contadas, sem tempo a perder, procede-se ao abastecimento alcoólico do "sujeito", meticulosamente planeado pelos



### OPINIÃO

#### APENAS REFLEXÕES

Jorge Madureira

organizadores. Uma ronda pelo maior número de "postos de abastecimento" permite experimentar diversas "receitas" - dar de beber torna-se um ato mecânico, como se estivessem a encher um bidão. Deve dizer-se que tudo isto se processa com o consentimento do visado, pelo que o mesmo se comporta como um juguete, tal como um boneco de trapos, consentindo que o guiem da forma como muito bem entenderem.

Note-se que quem se "despede" exprime, realmente, a necessidade de passar por esta experiência, como que um ritual de emancipação, sem a qual se sentirá incompleto e alvo de desprezo por parte dos seus semelhantes. Estamos, então, perante um bebé grande, sem vontade própria, que se deixa manipular das formas mais vis e desconexas possíveis, absurda e assustadoramente. Deixa que o tomem por bombo da festa e sente-se feliz com isso. Faz questão que a sua presença seja notada em todos os locais por onde passa, naquela macabra incursão noturna. Toldado pelo álcool, tudo o que vê são rostos grotescos e isso diverte-o, como se estivesse de visita à casa dos espelhos, numa tradicional romaria. Será essa uma das poucas memórias que guardará daquela noite. Pensando bem... a ocasião é de festa, não é altura para se pensar nisso!

Aquele que, ao início, prometia divertimento começa a tornar-se incómodo e começa-se a pensar na melhor maneira de o transportar, são e salvo, até ao seu leito (ainda de solteiro).

Uma coisa é certa: tudo o que se passou naquela noite deverá cair no esquecimento, sob pena de se quebrar um pacto (de amizade!?). Termina assim uma despedida. Uma despedida da qual ninguém se querará lembrar. Uma despedida que não convém lembrar. Uma despedida que é mais uma entre muitas outras. Uma despedida que poderia ser a de qualquer um, mas que, seguramente, não foi a minha.

está a acontecer - a luta pelo prémio Google Lunar X! Esta missão desafiante tem vários objetivos, para começar cada equipa concorrente deve criar, enviar e aterrar uma sonda robótica na Lua, depois terá de percorrer 500 metros na superfície lunar, e, finalmente, enviar vídeo e imagens de volta para a Terra. Após completar estes desafios, o grupo vencedor recebe o fantástico prémio de 30 milhões de dólares!

21h30 - Auditório do Casino Espinho

Concerto solidário do Rotary de Espinho

Orfeão de Espinho, grupo musical New Dock's e a novidade a cantar à capela Aswin Barros

22 horas - Auditório de Espinho (Academia)

44.º FIME - Festival Internacional de Música de Espinho

Ensemble de Cordas da Orquestra Sinfónica de Castilla y León Lucas Macías Navarro (oboé e direção musical)

22 horas - Praça do Mar (junto à Capela de S. Pedro)

Festa de S. Pedro

Concerto "Banda Sonjovem"

**1 de julho**

8h30 - Praça do Mar (junto à Capela de S. Pedro)

Festa de S. Pedro

Atuação da Banda Musical S. Tiago de Silvalde

11 horas - Praça do Mar (junto à Capela de S. Pedro)

Festa de S. Pedro

Missa solene campal

11h30 - Auditório de Espinho (Academia)

44.º FIME - Festival Internacional de Música de Espinho

Concerto para famílias - Festival Júnior - estra Clássica de Espinho com Pedro Neves (direção musical) e Mário Alves (narração)

15h30 - Planetário do Multimeios

"Lendas do Céu Noturno: Perseu e Andrómeda"

Perseu e Andrómeda é uma divertida versão da história da princesa Andrómeda, que, por castigo divino pela vaidade de sua mãe, é sacrificada a um monstro marinho - e salva pelo herói Perseu!  
Classificação: maiores de 4 anos

16h30 - Praça do Mar (junto à Capela de S. Pedro)

Festa de S. Pedro

Procissão em honra ao padroeiro e bênção ao mar

16h30 - Planetário do Multimeios

"Seleção Natural"

Junte-se ao jovem Charles Darwin numa viagem de aventura e de exploração,

circum-navegando o mundo a bordo do H.M.S. Beagle. Venha ouvir o próprio Darwin revelar como encontrou e como funciona o mecanismo simples e elegante que explica a evolução de toda a vida na Terra: Seleção Natural. Para além do seu conteúdo científico e educativo, Seleção Natural, é uma sessão com imagens e animações fantásticas e uma banda sonora excepcional. Esta sessão foi criada e produzida por uma das maiores produtoras de conteúdos imersivos, a Mirage 3D com sede na Holanda. Esta foi meticulosamente produzida e conjugada na perfeição animação foto realista e filmagens reais para mergulhar o espectador no maravilhoso mundo de Darwin!  
Classificação: maiores de 8 anos

22 horas - Praça do Mar (junto à Capela de S. Pedro)

Festa de S. Pedro

Concerto "AS Band"

**5, 6, 10 e 11 de julho**

16h30 e 21h30 - Cinema do Multimeios

"A Extraordinária Viagem do Faquir"

Realizador: Ken Scott

Atores: Dhanush, Bérénice Bejo e Barkhad Abdi

Categoria: comédia

Classificação: maiores de 12 anos

Aja (Dhanush) um faquir das ruas de Rajasthan, Índia,

resolve viajar até França após a morte da mãe, para tentar descobrir o pai que nunca conheceu. No entanto, desde a chegada a Paris, nada corre como planeado. Um acidente com um taxista excêntrico deixa-o retido fora de Paris numa loja IKEA, onde se apaixona por Marie, uma encantadora franco-americana. Mas as suas expectativas amorosas sofrem um revés quando fica preso num guarda-roupa e é enviado pela Europa fora! Enquanto foge da polícia fronteiriça e de bandidos, Aja acaba por conhecer um elenco colorido de personagens. Poderá a sua rica imaginação e uma mala de truques de magia levá-lo de volta a Paris para junto de Marie e ainda descobrir a identidade do pai?

Um acidente com um taxista excêntrico deixa-o retido fora de Paris numa loja IKEA, onde se apaixona por Marie, uma encantadora franco-americana. Mas as suas expectativas amorosas sofrem um revés quando fica preso num guarda-roupa e é enviado pela Europa fora! Enquanto foge da polícia fronteiriça e de bandidos, Aja acaba por conhecer um elenco colorido de personagens. Poderá a sua rica imaginação e uma mala de truques de magia levá-lo de volta a Paris para junto de Marie e ainda descobrir a identidade do pai?

Um acidente com um taxista excêntrico deixa-o retido fora de Paris numa loja IKEA, onde se apaixona por Marie, uma encantadora franco-americana. Mas as suas expectativas amorosas sofrem um revés quando fica preso num guarda-roupa e é enviado pela Europa fora! Enquanto foge da polícia fronteiriça e de bandidos, Aja acaba por conhecer um elenco colorido de personagens. Poderá a sua rica imaginação e uma mala de truques de magia levá-lo de volta a Paris para junto de Marie e ainda descobrir a identidade do pai?

Um acidente com um taxista excêntrico deixa-o retido fora de Paris numa loja IKEA, onde se apaixona por Marie, uma encantadora franco-americana. Mas as suas expectativas amorosas sofrem um revés quando fica preso num guarda-roupa e é enviado pela Europa fora! Enquanto foge da polícia fronteiriça e de bandidos, Aja acaba por conhecer um elenco colorido de personagens. Poderá a sua rica imaginação e uma mala de truques de magia levá-lo de volta a Paris para junto de Marie e ainda descobrir a identidade do pai?

Um acidente com um taxista excêntrico deixa-o retido fora de Paris numa loja IKEA, onde se apaixona por Marie, uma encantadora franco-americana. Mas as suas expectativas amorosas sofrem um revés quando fica preso num guarda-roupa e é enviado pela Europa fora! Enquanto foge da polícia fronteiriça e de bandidos, Aja acaba por conhecer um elenco colorido de personagens. Poderá a sua rica imaginação e uma mala de truques de magia levá-lo de volta a Paris para junto de Marie e ainda descobrir a identidade do pai?

Um acidente com um taxista excêntrico deixa-o retido fora de Paris numa loja IKEA, onde se apaixona por Marie, uma encantadora franco-americana. Mas as suas expectativas amorosas sofrem um revés quando fica preso num guarda-roupa e é enviado pela Europa fora! Enquanto foge da polícia fronteiriça e de bandidos, Aja acaba por conhecer um elenco colorido de personagens. Poderá a sua rica imaginação e uma mala de truques de magia levá-lo de volta a Paris para junto de Marie e ainda descobrir a identidade do pai?

Um acidente com um taxista excêntrico deixa-o retido fora de Paris numa loja IKEA, onde se apaixona por Marie, uma encantadora franco-americana. Mas as suas expectativas amorosas sofrem um revés quando fica preso num guarda-roupa e é enviado pela Europa fora! Enquanto foge da polícia fronteiriça e de bandidos, Aja acaba por conhecer um elenco colorido de personagens. Poderá a sua rica imaginação e uma mala de truques de magia levá-lo de volta a Paris para junto de Marie e ainda descobrir a identidade do pai?

Um acidente com um taxista excêntrico deixa-o retido fora de Paris numa loja IKEA, onde se apaixona por Marie, uma encantadora franco-americana. Mas as suas expectativas amorosas sofrem um revés quando fica preso num guarda-roupa e é enviado pela Europa fora! Enquanto foge da polícia fronteiriça e de bandidos, Aja acaba por conhecer um elenco colorido de personagens. Poderá a sua rica imaginação e uma mala de truques de magia levá-lo de volta a Paris para junto de Marie e ainda descobrir a identidade do pai?

Um acidente com um taxista excêntrico deixa-o retido fora de Paris numa loja IKEA, onde se apaixona por Marie, uma encantadora franco-americana. Mas as suas expectativas amorosas sofrem um revés quando fica preso num guarda-roupa e é enviado pela Europa fora! Enquanto foge da polícia fronteiriça e de bandidos, Aja acaba por conhecer um elenco colorido de personagens. Poderá a sua rica imaginação e uma mala de truques de magia levá-lo de volta a Paris para junto de Marie e ainda descobrir a identidade do pai?

Um acidente com um taxista excêntrico deixa-o retido fora de Paris numa loja IKEA, onde se apaixona por Marie, uma encantadora franco-americana. Mas as suas expectativas amorosas sofrem um revés quando fica preso num guarda-roupa e é enviado pela Europa fora! Enquanto foge da polícia fronteiriça e de bandidos, Aja acaba por conhecer um elenco colorido de personagens. Poderá a sua rica imaginação e uma mala de truques de magia levá-lo de volta a Paris para junto de Marie e ainda descobrir a identidade do pai?

Um acidente com um taxista excêntrico deixa-o retido fora de Paris numa loja IKEA, onde se apaixona por Marie, uma encantadora franco-americana. Mas as suas expectativas amorosas sofrem um revés quando fica preso num guarda-roupa e é enviado pela Europa fora! Enquanto foge da polícia fronteiriça e de bandidos, Aja acaba por conhecer um elenco colorido de personagens. Poderá a sua rica imaginação e uma mala de truques de magia levá-lo de volta a Paris para junto de Marie e ainda descobrir a identidade do pai?

Um acidente com um taxista excêntrico deixa-o retido fora de Paris numa loja IKEA, onde se apaixona por Marie, uma encantadora franco-americana. Mas as suas expectativas amorosas sofrem um revés quando fica preso num guarda-roupa e é enviado pela Europa fora! Enquanto foge da polícia fronteiriça e de bandidos, Aja acaba por conhecer um elenco colorido de personagens. Poderá a sua rica imaginação e uma mala de truques de magia levá-lo de volta a Paris para junto de Marie e ainda descobrir a identidade do pai?

Um acidente com um taxista excêntrico deixa-o retido fora de Paris numa loja IKEA, onde se apaixona por Marie, uma encantadora franco-americana. Mas as suas expectativas amorosas sofrem um revés quando fica preso num guarda-roupa e é enviado pela Europa fora! Enquanto foge da polícia fronteiriça e de bandidos, Aja acaba por conhecer um elenco colorido de personagens. Poderá a sua rica imaginação e uma mala de truques de magia levá-lo de volta a Paris para junto de Marie e ainda descobrir a identidade do pai?

Um acidente com um taxista excêntrico deixa-o retido fora de Paris numa loja IKEA, onde se apaixona por Marie, uma encantadora franco-americana. Mas as suas expectativas amorosas sofrem um revés quando fica preso num guarda-roupa e é enviado pela Europa fora! Enquanto foge da polícia fronteiriça e de bandidos, Aja acaba por conhecer um elenco colorido de personagens. Poderá a sua rica imaginação e uma mala de truques de magia levá-lo de volta a Paris para junto de Marie e ainda descobrir a identidade do pai?

Um acidente com um taxista excêntrico deixa-o retido fora de Paris numa loja IKEA, onde se apaixona por Marie, uma encantadora franco-americana. Mas as suas expectativas amorosas sofrem um revés quando fica preso num guarda-roupa e é enviado pela Europa fora! Enquanto foge da polícia fronteiriça e de bandidos, Aja acaba por conhecer um elenco colorido de personagens. Poderá a sua rica imaginação e uma mala de truques de magia levá-lo de volta a Paris para junto de Marie e ainda descobrir a identidade do pai?

Um acidente com um taxista excêntrico deixa-o retido fora de Paris numa loja IKEA, onde se apaixona por Marie, uma encantadora franco-americana. Mas as suas expectativas amorosas sofrem um revés quando fica preso num guarda-roupa e é enviado pela Europa fora! Enquanto foge da polícia fronteiriça e de bandidos, Aja acaba por conhecer um elenco colorido de personagens. Poderá a sua rica imaginação e uma mala de truques de magia levá-lo de volta a Paris para junto de Marie e ainda descobrir a identidade do pai?

Um acidente com um taxista excêntrico deixa-o retido fora de Paris numa loja IKEA, onde se apaixona por Marie, uma encantadora franco-americana. Mas as suas expectativas amorosas sofrem um revés quando fica preso num guarda-roupa e é enviado pela Europa fora! Enquanto foge da polícia fronteiriça e de bandidos, Aja acaba por conhecer um elenco colorido de personagens. Poderá a sua rica imaginação e uma mala de truques de magia levá-lo de volta a Paris para junto de Marie e ainda descobrir a identidade do pai?

Um acidente com um taxista excêntrico deixa-o retido fora de Paris numa loja IKEA, onde se apaixona por Marie, uma encantadora franco-americana. Mas as suas expectativas amorosas sofrem um revés quando fica preso num guarda-roupa e é enviado pela Europa fora! Enquanto foge da polícia fronteiriça e de bandidos, Aja acaba por conhecer um elenco colorido de personagens. Poderá a sua rica imaginação e uma mala de truques de magia levá-lo de volta a Paris para junto de Marie e ainda descobrir a identidade do pai?

Um acidente com um taxista excêntrico deixa-o retido fora de Paris numa loja IKEA, onde se apaixona por Marie, uma encantadora franco-americana. Mas as suas expectativas amorosas sofrem um revés quando fica preso num guarda-roupa e é enviado pela Europa fora! Enquanto foge da polícia fronteiriça e de bandidos, Aja acaba por conhecer um elenco colorido de personagens. Poderá a sua rica imaginação e uma mala de truques de magia levá-lo de volta a Paris para junto de Marie e ainda descobrir a identidade do pai?

Um acidente com um taxista excêntrico deixa-o retido fora de Paris numa loja IKEA, onde se apaixona por Marie, uma encantadora franco-americana. Mas as suas expectativas amorosas sofrem um revés quando fica preso num guarda-roupa e é enviado pela Europa fora! Enquanto foge da polícia fronteiriça e de bandidos, Aja acaba por conhecer um elenco colorido de personagens. Poderá a sua rica imaginação e uma mala de truques de magia levá-lo de volta a Paris para junto de Marie e ainda descobrir a identidade do pai?

Um acidente com um taxista excêntrico deixa-o retido fora de Paris numa loja IKEA, onde se apaixona por Marie, uma encantadora franco-americana. Mas as suas expectativas amorosas sofrem um revés quando fica preso num guarda-roupa e é enviado pela Europa fora! Enquanto foge da polícia fronteiriça e de bandidos, Aja acaba por conhecer um elenco colorido de personagens. Poderá a sua rica imaginação e uma mala de truques de magia levá-lo de volta a Paris para junto de Marie e ainda descobrir a identidade do pai?

Um acidente com um taxista excêntrico deixa-o retido fora de Paris numa loja IKEA, onde se apaixona por Marie, uma encantadora franco-americana. Mas as suas expectativas amorosas sofrem um revés quando fica preso num guarda-roupa e é enviado pela Europa fora! Enquanto foge da polícia fronteiriça e de bandidos, Aja acaba por conhecer um elenco colorido de personagens. Poderá a sua rica imaginação e uma mala de truques de magia levá-lo de volta a Paris para junto de Marie e ainda descobrir a identidade do pai?

Um acidente com um taxista excêntrico deixa-o retido fora de Paris numa loja IKEA, onde se apaixona por Marie, uma encantadora franco-americana. Mas as suas expectativas amorosas sofrem um revés quando fica preso num guarda-roupa e é enviado pela Europa fora! Enquanto foge da polícia fronteiriça e de bandidos, Aja acaba por conhecer um elenco colorido de personagens. Poderá a sua rica imaginação e uma mala de truques de magia levá-lo de volta a Paris para junto de Marie e ainda descobrir a identidade do pai?

#### Inscrições prévias

11 horas - Praça do Mar (junto à Capela de S. Pedro)  
Festa de S. Pedro  
Caminhada solidaria

15 horas - Biblioteca Municipal  
"Pensar a Escrita" com João Tordo

15h30 - Planetário do Multimeios  
"A Vida das Árvores"

É uma divertida e educativa sessão de planetário que nos fala do fascinante mundo das árvores. Mostra como elas conseguem vencer a gravidade para transportar água até ao topo das suas copas, como funciona a fotossíntese e de que forma é que as árvores contribuem para a diversidade da vida na Terra através da produção de oxigénio. A história é apresentada por duas personagens muito peculiares:

uma joaninha de nome Dolores e o seu melhor amigo, um pirilampo chamado Miguel. "A Vida das Árvores" é uma sessão de planetário "perfeita para toda a família", que promove a consciencialização para a proteção da natureza em que vivemos...  
Classificação: maiores de 4 anos

16 horas - Praça do Mar (junto à Capela de S. Pedro)  
Festa de S. Pedro  
Aulas "Mind & Body", "Strong by Zumba" / 17 horas) e "Zumba" (18 horas)

16h30 - Planetário do Multimeios  
"Nós somos Aliens" (3D) Terra. Agora é um mundo pequeno. A raça humana está ligada melhor e mais rápido do que nunca, mas e sobre outro qualquer lugar? Poderíamos um dia ser parte de uma comuni-

dade galáctica, compartilhar o nosso conhecimento e ideias? Ou é a Terra o único planeta com vida? "Nós somos Aliens!" leva os espetadores numa viagem épica, na procura de evidências sobre vida extraterrestre"  
Classificação: maiores de 8 anos

21h15 - Planetário do Multimeios - Cinema Imersivo "Voltar à Lua"

Inserido na sessão dupla: Planetário + Observatório  
Ainda não ouviu a novidade? A Lua está na moda outra vez... e de que maneira!  
Como nos dias gloriosos da Corrida Espacial dos anos 60 e 70, os exploradores espaciais estão a dedicar a sua atenção para a nossa vizinha mais próxima. Esta fantástica sessão de planetário mostra-nos a nova e emocionante competição que



## Baile sénior de verão

Realizou-se no domingo mais um baile sénior de verão, organizado pela Câmara Municipal de Espinho e realizado na Nave Polivalente.

Mais de 500 seniores do concelho marcaram presença nesta festa de verão, especialmente dirigida para a população sénior de Espinho.

O presidente e o vice-presidente da autarquia, Pinto Moreira e Vicente Pinto respetivamente, estiveram presentes para saudar e fazer a festa com os presentes, numa tarde repleta de boa energia e bom tempo, dedicada aos mais velhos.

Estas iniciativas da Câmara Municipal de Espinho pretendem valorizar a experiência de vida da população sénior do concelho, combater o isolamento e proporcionar o reencontro entre pessoas da mesma geração.

A animação desta tarde de domingo ficou a cargo dos Intemporal Band Show.



# “Lince de Ouro” do FEST para “Lemonade” Filme realizado por Ioana Uricau

“Lemonade”, da realizadora romena Ioana Uricau, foi premiado com o Lince de Ouro para melhor longa-metragem de ficção da edição de 2018 do FEST -

Festival Novos Realizadores Novo Cinema, que decorreu durante uma semana no Multimeios e com o patrocínio oficial da Solverde.

O filme da realizadora radicada nos EUA desde 2001, estreou-se no Festival de Berlim, na secção Panorama, e é uma produção romena, canadiana, alemã e sueca, explorando o “sonho americano” e as consequências de o perseguir.

O júri - Ángel Santos, diretor artístico do festival de Pontevedra, o cineasta Luís Galvão Teles e a diretora de casting Nancy Bishop - atribuiu duas menções honrosas: a “I’m not a Witch”, de Rungano Nyoni (Zâmbia) e a “Winter

Brothers”, de Hlynur Palmason (Islândia).

Na categoria de documentário, o Lince de Ouro foi para “Sand and Blood”, dos austríacos Angelika Spangel e Matthias Krepp.

Na mesma categoria, o

júri atribuiu ainda uma menção honrosa a “Lupo”, do português Pedro Lino, que venceu também o Prémio do Público Cineuropa para longas-metragens, sendo “Snake”, do lituano Titas Laucius, o escolhido da plateia nas curtas-metragens.

Nas curtas-metragens, o Lince de Prata foi arrecadado pelo austríaco Bernhard

Wenger, com “Excuse Me,

I’m Looking for the Ping Pong Room and my Girlfriend”, tendo o colombiano Juan Sebastián Quebrada arrecebido uma menção honrosa com “The Treehouse”.

Nas curtas-metragens documentais, o polaco Jabuk Radej ganhou o Lince de Prata com “Dust”, e “Conexión”, de Horacio García Miranda (Cuba), foi contemplado com uma menção honrosa.

## Figuras convidadas

David Seidler, vencedor de um Oscar no “Discurso do Rei”, e Asghar Farhadi, que ganhou prémios em Cannes e o Oscar do melhor filme estrangeiro, marcaram presença em Espinho, entre outras figuras da sétima arte, aquando do decurso da 14.ª edição do FEST.

Gabriella Cristiani, do filme “O ultimo imperador” e o “Último tango em Paris” também foi convidada do FEST.

## ViverEspinho associa-se ao evento do FEST

A Associação Empresarial ViverEspinho desenvolveu parceria com o FEST, “que acompanha desde 2011, tendo diversos estabelecimentos comerciais feito promoções e bom acolhimento” aos participantes evento.

E foi distribuído “por todas as lojas parceiras da ViverEspinho e lojas no centro urbano e comercial material que continha informação sobre o FEST, bem como explicação personalizada sobre o evento.”

## FEST NA PROMOÇÃO DE ESPINHO

Há catorze anos que se realiza em Espinho o FEST - Festival de Novos Realizadores/Novo Cinema.

É um festival de cinema anual multifacetado que procura criar um espaço onde cineastas emergentes possam mostrar e promover o seu trabalho.

No plano da formação pretende dar a oportunidade de jovens realizadores desenvolverem os seus conhecimentos e partilhar oportunidades de realização.

Tudo isto contribui para criar novos públicos para o cinema independente.

Paralelamente ao Festival de Cinema ocorrem dois eventos:

O FEST - Training Ground - secção educativa do evento com debates, workshops e masterclasses, lideradas por algumas das mais proeminentes figuras da indústria cinematográfica mundial.

O FEST - Pitching Forum, onde cineastas podem apresentar os seus projectos a um painel de produtores, agentes de talentos e financiadores de topo. Este fórum tem como objectivo a facilitação, desenvolvimento e financiamento de projectos cinematográficos.

A demonstração da importância destas acções é ilustrada pela escolha da exibição do filme de encerramento ser de uma jovem Alemã que realiza agora a sua primeira longa metragem após ter participado recentemente quer no Training Ground, quer no Pitching Forum.

O FEST desenvolve-se essencialmente em dois espaços. O auditório do Multimeios e o auditório do Casino de Espinho.

No presente ano são exibidos filmes de países tão diversos, como Canadá, França, Dinamarca, Suécia, Polónia, Colômbia ou Irão. O Filme português é do jovem realizador Pedro Lino.

Este jovem realizador português apresenta uma longa-metragem sobre Rino Lupo, que apesar de italiano, foi um ícone do cinema mudo em Portugal nas primeiras décadas



OPINIÃO

CONTRA A CORRENTE

António Regedor

do século XX.

O FEST tem vindo a crescer ano após ano, de forma consistente e com forte afirmação da imagem de Espinho. O concelho só tem a ganhar apoiando com grande entusiasmo mais este festival. Isso fará de Espinho uma referência no cinema. E Espinho precisa de criar este tipo de imagem para a promoção do seu próprio desenvolvimento económico e social.

Em conversa com Filipe Pereira, director do festival, referíamos que temos vindo a sentir, ano após ano, o crescimento do FEST. E perguntado se tem projecto para o tornar ainda maior e de referência? A resposta foi a de que o crescimento de FEST tem sido feito de forma estruturada e sustentada trazendo, anualmente, uma selecção cada vez mais interessante de novos filmes e um conjunto de especialistas cuja reputação internacional é clara e inquestionável. Como festival a caminho da sua 15.ª edição o plano será sempre o de reforçar o papel único que sabemos ter a nível nacional, não haverá nenhum outro no país que esteja apostado nesta vertente formativa de topo, e internacional, construindo novas parcerias com instituições, festivais e figuras que achamos representarem o que de melhor se faz no meio. Ainda não terminamos esta 14.ª edição, mas sabemos que a do próximo ano será melhor ainda em termos de organização, implementação na cidade e no país e ainda mais relevante enquanto espelho da actualidade da indústria. Como associação teremos novos projectos a saírem em breve como, por exemplo, a criação de residências artísticas para novos cineastas. Um projecto que queremos implementar no próximo ano.

(Por decisão própria, o autor não escreve segundo o novo Acordo Ortográfico)

Semanário Registado na Direcção-Geral de Comunicação Social sob o n.º 100594

**DEFESA DE ESPINHO**

Fundado em 27/Março/1932  
PROPRIEDADE - EMPES - Empresa de Publicidade de Espinho, Lda.  
Matriculada na Conservatória do Registo Comercial de Espinho sob o n.º 59, folhas 30 do livro C-1  
Capital Social: 5.200,00 Euros  
Contribuinte: 500 095 540

**Administração**  
Fernando Cunha (gerente)

**Detentores com mais de 10% do capital**  
Solverde - Soc. de Investimentos Turísticos da Costa Verde, Lda.

**Direção**  
Lúcio Alberto  
Email - lucio.alberto@mail.telepac.pt

**Redação**  
Manuel Proença - mjproenca@sapo.pt

**Colaboradores**  
Bruno Caprichoso; Carlos Salvador; Carolina Moreira; Eduardo Pedrosa da Costa; Francisco Azevedo; Isabel Faustino; Manuel José Macedo; Marco Lopes; Miguel Mesquita; Paulo Jorge Duarte; Paulo Malheiro; Pedro Luís; Sérgio Santos; Vítor Lancha.

**Colunistas**  
Américo Loureiro; Ana Filipa Félix; António Regedor; Arcelina Santiago; Esmeralda Laranjeira; Ferreira de Campos; Francisco Goulão; João Guerra; Joaquim Ribeiro; Jorge Madureira; José Sarmento; Manuel Sancebas; Manuela Aguiar; Mário Frola; Maria Pais de Oliveira; Messias Pinto; Padre Rodrigo Lynce de Faria.

**Departamento de Produção**  
António Guerra

**Secretaria de Administração e Redação**  
Cristina Fonseca e Fernanda Oliveira

**Serviços Administrativos e Publicidade**  
Av.º 8, 456 - 1.º andar - Sala R  
Ap. 39 - 4501-853 ESPINHO Codex  
Telef. 22 734 15 25 • Tlm. 936 540 320  
Fax 22 731 99 11 • Email-empes@sapo.pt

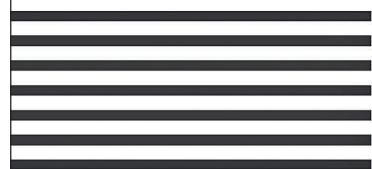
**Departamento de Redação**  
Av.º 8, 456 - 1.º andar - Sala H  
Ap. 39 - 4501-853 ESPINHO Codex  
Tlf. 227 319 912 • Tlm. 934 032 770  
Fax 227 319 911  
Email-defesadeespinho@mail.telepac.pt

**Impressão**  
NAVEPRINTER - Indústria Gráfica do Norte, SA - E.N. 14 (km 7,05)  
Apartado 121 - 4471 MAIA Codex

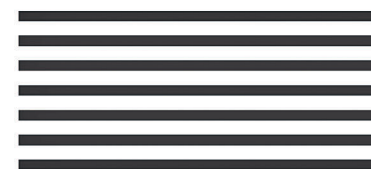
**Tiragem média**  
3.700 exemplares  
Depósito Legal n.º 1604/83

Estatuto Editorial disponível na Internet  
[www.defesadeespinho.pt](http://www.defesadeespinho.pt)

Os textos (e ilustrações) de Opinião publicados nesta edição são da inteira responsabilidade dos seus autores, não vinculando, direta ou indiretamente, o cariz editorial e informativo deste jornal.



# CASINO ESPINHO




6  
7  
JUL

**PURO LATINO**  
*By sabor Latino*  
JANTAR ESPECTÁCULO



**ALOE BELA**  
13 JUL JANTAR CONCERTO



**AUREA** 14 JUL  
JANTAR CONCERTO

## Concerto para famílias - Festival Júnior

Como é habitual na programação do Festival Internacional de Música de Espinho, realiza-se no domingo, às 11h30, um espetáculo com a Orquestra Clássica de Espinho, o Pedro Neves (direção musical) e Mário Alves (narração).

O espetáculo realiza-se no Auditório de Espinho - Academia, para maiores de 3 anos, e tem duração de 40 minutos.

Pedro, o Lobo e o compositor mistério! Neste concerto são apresentadas duas das mais famosas obras musicais

escritas a pensar nos mais novos... mas não só! Prokofiev escreveu um "conto de fadas sinfónico para orquestra" para uma companhia de teatro infantil. Pedro e o Lobo conta as peripécias de Pedro, um rapaz travesso e as suas aventuras na floresta, cheia de animais e de perigos, nas quais alguns instrumentos têm um papel muito especial. A Sinfonia dos brinquedos é geralmente atribuída a Leopold Mozart, pai de Wolfgang Amadeus Mozart, embora também há quem defenda que é da autoria de Joseph Haydn ou ainda de Edmund Engerer. De todo o modo, seja de quem for, a sinfonia é bem divertida, porque usa instrumentos brinquedos que têm na peça um papel de grande destaque. Assim, a brincadeira passa a fazer parte da própria música.



## Pedro Burmester na Igreja Matriz

### Concerto memorável de Dmitry Sinkovsky na abertura do FIME



O programa da 44.ª edição do FIME - Festival Internacional de Música de Espinho foi encetado na sexta-feira, no Auditório da Academia de Música, com Dmitry Sinkovsky (violino e direção musical) - "As Quatro Estações" de Vivaldi (concerto para alaúde em Ré Maior, RV 93; cantata "Cessate omnia cessate", RV 684).

Dmitry Sinkovsky evidenciou os dotes de violinista e até de cantor de ópera.

O programa prossegue com Pedro Burmester (piano), Ana Pereira (violino),

Marco Pereira (violoncelo) e Márcio Pereira (clarinete), às 22 horas desta sexta-feira, na Igreja Matriz de Espinho.

"Para o Fim do Tempo" a temática religiosa das obras programadas para este concerto - cuja interpretação será seguramente marcada por um piano e por um trio de cumplicidade quase (im)provável, que se unem num quarteto de excelência - harmoniza-se e funde-se com o próprio espaço onde serão apre-

sentadas, criando, seguramente, uma atmosfera muito especial para uma experiência musical singular. Abrindo com a Benc'ao de Deus na solidão, cujo carácter místico contrasta com o virtuosismo associado à obra de Franz Liszt - que, curiosamente, apesar de manifestar vocação religiosa desde cedo, só se aproximou da Igreja Católica no fim da vida -, o "Quarteto para o fim do tempo", de Olivier Messiaen, compositor cuja obra é marcada por uma profunda religiosidade.

O "Quarteto" foi escrito e estreado durante a Segunda Guerra Mundial, enquanto o compositor se encontrava num campo alemão de prisioneiros. A obra é inspirada no Capítulo Décimo do Livro do Apocalipse, quando um anjo anuncia o fim do tempo. Seguramente, parecia o fim do tempo no campo de prisioneiros Stalag VIII-A, na atual Polónia.

E no sábado, às 22 horas, no Auditório de Espinho - Academia, a agenda consta de Ensemble de Cordas da Orquestra Sinfónica de Castilla y León com Lucas Macías Navarro (oboé e direção musical).

A "Noite Transfigurada" é uma obra central do final do Romantismo cuja linguagem musical antecipa os modernismos do século XX. Inspirada num poema simbolista, condensa as tensões e distensões do final do Romantismo numa textura de forte carga expressiva. A Suite Holberg foi composta por Grieg em 1884, homenageando os 200 anos do dramaturgo Ludvig Holberg, contemporâneo de Bach, estilizando romanticamente a música do período do homenageado quando pontificavam as danças e as orquestras de cordas. O Concerto para oboé d'amore de Bach sintetiza magistralmente diversos estilos do final do Barroco, evidenciando as capacidades do solista. A interpretação como solista e maestro, a dirigir os solistas de cordas da Orquestra Sinfónica de Castilla y León, caberá a Lucas Macías Navarro um dos mais destacados oboístas da atualidade que em 2014 uma já bem-sucedida carreira de maestro.

## Hotel Casino Chaves promove experiência sensorial aliando a música à gastronomia com os Amor Electro

O Hotel Casino Chaves, da Solverde, recebe na noite de 7 de julho os Amor Electro, a aclamada banda portuguesa que conquista o público com a energia contagiante da cantora Marisa Liz. Para esta noite, que pretende ser de verdadeira conexão cultural, o Hotel Casino Chaves preparou uma ementa especial, harmonizando a gastronomia e a música, criando uma experiência sensorial completa, provando que o som influencia o paladar.

Da junção entre a modernidade e a música tradicional nasceu um estilo marcado pelo pop rock e pela electrónica, que proporciona um espetáculo impressionante, onde a ligação entre o público e os músicos são uma constante. Inspirado neste ambiente e ritmo, o chef sugere abrir com a brunesa de tomate assado com queijo fresco em courgette e vinagre, seguida de robalo em espuma de caril sobre arroz selvagem, ainda seguindo o alinhamento, servirá um supremo ibérico com chutney de maçã e cremoso de grão. Para o apoteótico final, uma cesta fresca e colorida de morangos com mascarpone e favo de mel.

Os Amor Electro iniciaram o seu percurso em 2011 com o álbum "Cai o Carmo e a Trindade", um fenómeno de popularidade que entrou diretamente para o quarto lugar do Top de vendas nacional, tornando-se na rampa de lançamento para o sucesso da banda.

O Hotel Casino Chaves oferece um pacote de condições especiais que incluem o alojamento e o espetáculo, de forma a proporcionar o máximo de conforto de bem-estar a todos os interessados em participar deste serão eletrizante.

## Pintura de Adão Cruz

Irá ser inaugurada às 16 horas de sábado, na Galeria Zeller (Rua 14), uma exposição de pintura de Adão Cruz.

Adão Cruz, médico cardiologista, nasceu em Vale de Cambra há oito décadas.

## Murais na escola Espinho 3



A Associação de Pais e Encarregados de Educação da Escola EB1/JI Espinho 3 (APE3), em parceria com um grupo de pais que ingressarão na Direção da associação no próximo ano letivo, levou a cabo, no dia da elevação de Espinho a cidade, a finalização dos murais na parede exterior da escola.

Tratou-se de um trabalho

desenvolvido ao longo do ano, em parceria com a Câmara Municipal de Espinho e com a Direção do Agrupamento de Escolas Dr. Manuel Laranjeira.

Este foi um ano, recheado de atividades, sendo finalizado amanhã, com a grande festa subordinada ao tema "Mundial de Futebol" e com o grande arraial.



## GymnoStar nas “Vitoríadas 2018” em Braga

A convite do Município de Braga, a GymnoStar deslocou-se à Cidade “Capital do Desporto 2018” para participar no Sarau “Vitoríadas 2018” sob a organização da Junta de Freguesia de São Vitor e dinamização do Clube Artígyim.

Na sua deslocação a Braga, esta associação apresentou a plateia com uma mag-

nífica rotina coreográfica cheia de cor, alegria e muita animação, ao som da emblemática banda sonora do “Caminho das Índias”.

Este convite surge no âmbito da especialidade “Ginástica para todos” na qual esta coletividade tem participado em vários eventos, mesmo de índole nacional com cerca de 40 ginastas.

“Um enorme bem-haja à Câmara Municipal de Espinho pela cedência do transporte que permitiu que a GymnoStar pudesse representar o Município de Espinho neste evento, para o qual já recebeu convite para o próximo ano”, fizeram questão de dizer os responsáveis pela GymnoStar.

# “Por pouco não destruíram uma instituição centenária”

Bernardo Gomes de Almeida, presidente do Sporting de Espinho, na Assembleia Geral



## CasinoSolverde.pt Padel Tour 2018

Porto recebe torneio no fim-de-semana

O CasinoSolverde.pt Padel Tour 2018 apresenta a 8.ª Etapa deste circuito nacional, entre os dias 29 de junho e 1 de julho, no Porto. Este será um fim-de-semana de emoções fortes para os apreciadores da modalidade da região norte, disputado na Quinta de Monserrate e no Top Padel. A entrada é gratuita.

Nesta 8.ª Etapa do circuito CasinoSolverde.pt Padel Tour 2018, prova oficial da classe 500 homologada pela Federação Portuguesa de Padel, estão à prova perto de 100 duplas de atletas nas categorias femininos, masculinos e mistos.

Durante os três dias de torneio estão previstas várias atividades especiais para convívio dos participantes, divulgadas atempadamente nas redes sociais do circuito (Facebook: [www.facebook.com/solverdepadeltour](http://www.facebook.com/solverdepadeltour) | Instagram: @casino-solverde).

Aos vencedores e finalistas serão atribuídos prémios oferecidos pelo CasinoSolverde.pt e pelos clubes Top Padel e Quinta de Monserrate.

O padel é a modalidade com maior crescimento em Portugal nos últimos anos, sendo atualmente a Solverde uma das maiores apoiantes da modalidade.

O CasinoSolverde.pt Padel Tour 2018, com organização conjunta de dois centros concorrentes da zona do Porto, Quinta de Monserrate e Top-Padel é um circuito anual único, para profissionais e amadores, que tem como objetivo a promoção e afirmação do Padel por todo o país. O circuito com 13 etapas, distribuirá um total de 75.000 pontos no ranking oficial da modalidade.

O CasinoSolverde.pt Padel Tour 2018, com organização conjunta de dois centros concorrentes da zona do Porto, Quinta de Monserrate e Top-Padel é um circuito anual único, para profissionais e amadores, que tem como objetivo a promoção e afirmação do Padel por todo o país. O circuito com 13 etapas, distribuirá um total de 75.000 pontos no ranking oficial da modalidade.

## Atletismo do Rio Largo em S. Pedro de Castelões

No domingo, o Rio Largo esteve presente no 2.º Grande Prémio de Atletismo de S. Pedro de Castelões. Uma prova integrada na semana cultural desta freguesia pertencente ao concelho de Vale de Cambra. Num circuito de três voltas iguais, contabilizando um total aproximado de 5 mil e 600 metros de percurso, o Rio Largo esteve em destaque com os dois atletas que marcaram presença no evento.

Renato Sousa, com tempo de 19 minutos e 36 segundos, foi o terceiro sénior e na classificação geral da prova. Joaquim Gomes, com tempo de 28 minutos e 39 segundos foi 19.º classificado nos veteranos, classificação que englobou todos os atletas com ou mais de 40 anos. Bruno Freitas (ACR Vale de Cambra) e Márcia Martins (DCI Pedrulha – Mealhada) foram os grandes vencedores da prova.



O Sporting Clube de Espinho deu conta, na quinta-feira, aos seus associados, em Assembleia Geral, do final do processo de insolvência do clube e do caminho trilhado no passado e do processo, em curso, do estádio municipal. Os tigres, por intermédio do presidente do Conselho Fiscal, explicaram a conclusão do processo de insolvência e “sobre a forma como em poucos anos o clube atingiu um passivo financeiro da ordem dos 13 milhões de euros”, perdendo o “património próprio que construiu ao longo de um século”.

### Manuel Proença

Na mensagem inicial, o presidente da Direção do Sporting Clube de Espinho, Bernardo Gomes de Almeida disse, “com algum alívio, que chegou ao fim este complicado processo de insolvência. Foram alguns anos de problemas, obstáculos e duras negociações, a nível fiscal e jurídico, para podermos hoje dizer que o Sporting Clube de Espinho está livre da insol-

vência e que recuperou, por despacho do Tribunal do Comércio de Gaia, a livre gestão dos seus negócios”.

Bernardo Gomes de Almeida sublinhou que o clube “está finalmente a salvo de qualquer liquidação. O clube entregou o seu património e ficou sem dívidas, com exceção das dívidas ao Estado. É uma sensação de alívio. Do mal o menos! Mas não podemos esquecer as direções e os

dirigentes que, no passado, quase arruinaram o clube e tiveram de requerer a insolvência”, criticou o timoneiro dos tigres que considerou que se trataram de “anos e anos de irresponsabilidade, megalomania e atos de gestão mais do que duvidosos”.

Bernardo Gomes de Almeida disse, ainda que “houve pessoas que se serviram do Sporting Clube de Espinho. O clube foi para elas um trampolim, uma forma de arranjar contactos e fazer negócios. Ao longo de anos e anos, fizeram o que quiseram. Custa-me, pelos nossos antepassados, ver tais pessoas passearem-se nas ruas da cidade como se nada fosse – e algumas até a darem conselhos e sugestões”.

O presidente dos tigres referiu que “o património do Sporting Clube de Espinho, nomeadamente os terrenos do Estádio Comendador Manuel de Oliveira Violas e do antigo pavilhão Joaquim Moreira da Costa





Júnior, foram prometidos vender várias vezes, com contratos-promessa de compra e venda, pelos quais o clube recebeu milhões de euros, sem nunca ter efetivado nenhum desses contratos, o que implicou a obrigação de devolver em dobro todos os sinais recebidos – isto é, um prejuízo milionário para o clube”.

E por isso entende que “as direções e os dirigentes que praticaram estes e outros atos merecem o nosso mais vivo repúdio. Por pouco não destruíram uma instituição centenária”.

Bernardo Gomes de Almeida exprimiu “dor e revolta por ter encontrado um clube tão maltratado, sem a nossa forte identidade, sem os valores que foram transmitidos ao longo de décadas. Os nossos dirigentes históricos não o mereciam. Não o mereciam homens como Joaquim Moreira da Costa Júnior, Arquitecto Jerónimo Reis, Manuel Violas, o meu pai Lito Gomes de Almeida, o Carlos Padrão, e tantos outros. Daqui hoje peço desculpa pela situação a que o clube chegou. Em nome dos vivos e dos mais novos, peço desculpa por não termos conseguido evitar a delapidação do património do clube. Houve dirigentes que fizeram erros atrás de erros e nos deixaram assim... sem nada!”

O presidente dos tigres afirmou que “a direção a que presido demonstrou a viabilidade económica e financeira do clube, agora reconhecida pelo próprio Tribunal, conseguiu mobilizar a cidade e o concelho, aumentou o número de atletas e jovens praticantes, assim como o número de modalidades, aumentou o número de sócios, e finalmente conseguiu no meio deste turbilhão obter já algumas importantes vitórias e conquistas desportivas. Hoje podemos dizer sem receio: o grande Sporting Clube de Espinho está de volta!”

Bernardo Gomes de Almeida lembrou que “os próximos tempos apresentam dificuldades que não ignoramos, mas estou otimista. Não podemos é deixar o clube ficar novamente refém dos interesses que quase o arruinaram. Não podemos



Foto VÍTOR LANCHÁ

deixar que a política se volte a apoderar do clube. O Sporting Clube de Espinho é apolítico, não tem donos e pertence unicamente aos seus sócios. A nossa cor é o preto e branco, o nosso símbolo o tigre e a nossa raça vareira, nada e nada mais! Fico triste por ver o clube a servir de arma de arremesso em guerras que não são desportivas. De qualquer modo, confio na vitalidade deste

clube, nas suas gentes, nos nossos adeptos únicos e na capacidade que já demonstrámos em dar a volta a situações adversas”.

E concluiu:

“Estamos preparados para erguer o Sporting Clube de Espinho do futuro, um clube sem dívidas, um clube viável, um clube que honra os seus compromissos – um grande clube de formação de homens e atletas, e tam-

bém de títulos e conquistas. Para isso, precisamos de infraestruturas condignas. Será a grande batalha dos próximos tempos. Precisamos do estádio municipal o mais depressa possível e precisamos também de um pavilhão próprio.

Continuo convencido de que o Sporting Clube de Espinho é a principal marca da cidade. Com o apoio dos espinhenses vamos construir um clu-

be vencedor. Já faltou mais! Estamos no bom caminho”.

Entretanto, na sua intervenção, o presidente do Conselho Fiscal, Vítor Brandão deu conta dos passos que foram dados desde 1997 quando o passivo do clube já estaria em cerca de 1,5 milhões de euros, multiplicando-se nos anos seguintes com prejuízos que chegaram a “11,1 milhões de euros”.

Vítor Brandão fê-lo “por respeito aos sócios e aos dirigentes que construíram um clube com estádio e pavilhão próprios” e pela necessidade de “explicar algumas das causas para o descalabro financeiro do Sporting Clube de Espinho dos últimos 20 anos”.

E continuou:

“Em 1997 o passivo do clube era de cerca de 1,5 milhões de euros, sendo cerca de metade Totonegocio, e em 2000 era de 2,6 milhões de euros”, referiu a propósito acrescentando que “na altura, e apesar dos vários pedidos de sócios, não se avançou para uma auditoria. Os dirigentes da altura, alguns já faziam parte dos anteriores executivos, não a concretizaram”.

O presidente do Conselho fiscal lembrou que em 2002 “foi passado um cheque em branco” com os sócios a acabar por “ratificar o plano estratégico e passam um ‘cheque em branco’ à Direção para que possa dispor do património para o executar (o plano)”.

E prosseguiu:

“Até 2008 são concretizados diversos contratos com cinco entidades distintas cujo resultado prático é uma dívida reconhecida em tribunal superior a 11 milhões de euros. Um conjunto de negócios ruins, com prejuízos de milhões, sem que absolutamente nada de concreto e relevante tenha ficado no património do clube”.

Chegado a 2014, “o Sporting Clube de Espinho acaba por ser declarado insolvente. O plano de insolvência aprovado em janeiro de 2015 pelos maiores credores não tinha a aprovação das Finanças nem da Segurança Social” e, por isso, “foi preciso negociar e evitar riscos fiscais que levassem o clube para a liquidação”.

Segundo Vítor Brandão, “só em maio é que o plano foi encerrado, ficando o clube sem ativos imobiliários e sem o passivo dos credores. Apenas com um capital em dívida às entidades públicas de 56.000 euros, quando no plano estavam inscritos mais de 200.000 euros”.

Finalmente, “o clube é agora o maior acionista da sociedade Espinho XXI, para onde foram transferidos os imóveis e os outros créditos reconhecidos no plano”.

## “Se tudo correr bem, a construção do estádio poderá ter início no primeiro semestre de 2019”

Bruno Santos, vice-presidente do Sporting de Espinho, garante que o clube em situação de insolvência “não tinha condições para construir um estádio próprio”

Um dos pontos da Assembleia Geral do Sporting Clube de Espinho visava dar conta aos sócios do processo do estádio municipal.

Na sua intervenção o vice-presidente, Bruno Santos, fez questão de referir, desde o início que “o Sporting Clube de Espinho não faz política” pois “tem sócios e adeptos de todos os partidos” e que o clube “não assinou nenhum protocolo com nenhum partido, mas sim com o Município” e “com aqueles que vinculavam a Autarquia espinhense”. Bruno Santos afirmou que “nos termos em que foi assinado o protocolo, o clube fá-lo-ia com qualquer executivo camarário independentemente da cor partidária”.

Segundo aquele vice-presidente dos tigres, “com o clube em situação de insolvência e sem condições para construir um estádio próprio, se não tivéssemos assinado o protocolo é que poderíamos ser acusados de não estar a prosseguir os interesses do clube”.

Bruno Santos revelou, também, que “logo após a nossa tomada de posse, em 2015, estudamos todas as possibilidades relativamente a um estádio próprio” e que “uma delas foi a possível construção de um novo estádio nos terrenos do atual Centro de Formação, na Rua do Golfe. Elaboramos um desenho da sua implantação com um campo de

futebol de sete e de um pavilhão, mas foi posta a hipótese de lado por várias razões”, nomeadamente “o PDM, os estrangulamentos rodoviários que no entender dos técnicos o projeto causaria àquela zona e a questão da propriedade dos terrenos, levando a ocupar vários terrenos de vários proprietários”.

Bruno Santos disse que, por outro lado, “ficou claro que a visão do Executivo camarário passava pela construção do estádio no polo desportivo da cidade”.

Sendo assim e após a assinatura do protocolo com a autarquia, “as verbas para a construção do estádio já foram inscritas no Orçamento Municipal aprovado em dezembro de 2017”.

Por fim, aquele vice-presidente do Sporting Clube de Espinho disse que “entretanto, a Câmara já adjudicou o projeto de arquitetura e licenciamento. Há condições para que nas próximas semanas possa ser aberto o concurso de execução e de especialidades”.

E concluiu:

“Estou convencido de que se tudo correr bem, a construção do estádio poderá ter início no primeiro semestre de 2019”.

Manuel Proença

## Ivan Santos reforça futebol dos tigres

Ivan Santos é o mais recente reforço da equipa de futebol do Sporting Clube de Espinho.

O avançado, natural de Espinho, que militava

o Gondomar, regressou, ao fim de oito anos ao seu clube, depois de ter passado pela Liga Profissional.

Os tigres renovaram, entretanto, com o médio

defensivo João Ricardo, o médio Joel, o avançado Paulinho e com o ex-júnior, Rafa, juntando-se, assim a Victor Braga (guarda-redes) e ao avançado Carlitos.

Os trabalhos da equipa de futebol sénior, conforme anunciamos, terão início na próxima segunda-feira.

Manuel Proença

# Futebol veterano tigre na Madeira

## Dois jogos e muita confraternização

Os veteranos do

Sporting de Espinho

na modalidade de

futebol voltam mais

uma vez a fazer uma

digressão fora de

portas ao se deslocar

ao arquipélago da

Madeira para mais

uma vez dignificar os

“tigres”. E fê-lo

de uma maneira

simpática para com

os adversários daquela

ilha plantada no

Oceano Atlântico.

ças, de seguida foi-se para o Estádio da Camacha para a realização do 1º jogo.

Quando começou o encontro logo se notou alguma superioridade da parte da equipa espinhense com um meio de campo a segurar muito bem o jogo, só que contra a corrente do jogo e quando nada fazia prever e na passagem do minuto 8 da partida e numa desatenção do setor recuado, incluindo o guarda-redes, a bola entrou na baliza “tigre”.

Mesmo a perder a equipa não baixou os braços e de cabeça erguida e de “tigre” ao peito continuou com a mesma toada de jogo à procura do empate trocando muito bem a bola, mas a bola teimava em não entrar. E várias foram as oportunidades que surgiram, até que se chegou aos 45 minutos com o árbitro a apitar para os jogadores se dirigirem para os balneários para o merecido descanso.

No reatamento notou-se mais uma vez que era pretensão da equipa dar a volta ao marcador porque a superioridade da equipa espinhense era evidente e isso aconteceu e a papel químico da primeira parte, mas agora no sentido inverso.

Primeiro porque o golo foi também ao minuto 8. E segundo porque foi também pelo mesmo corredor pelo qual surgiu o golo para os lados dos tigres da Costa Verde. Ou seja, a justiça foi feita face ao que se jogava dentro das quatro linhas, o golo acontece quando no meio campo o esférico é recuperado por Calisto que lança a bola para o avançado Luís Montenegro, que de imediato cruza a bola para a grande-área onde aparece o Vitor

“Fofa”, que inteligentemente enfia a bola nas redes adversárias.

E justiça foi feita, bola ao centro e depois sim a equipa da A.D. da Camacha “ferida” se aproximou do jogo dos “alvinegros”. E até ao apito final houve equilíbrio no jogo em que ambos procuraram o golo mas isso não aconteceu e digamos que o empate se acaba por justificar para que uns não chorassem e outros se rissem.

É evidente que não fosse

as contantes “mordomias dos comes e bebes”, que outro “galo cantaria” no resultado final, primeiro a Poncha no restaurante Casco, segundo a Cidra oferecida em casa do motorista do autocarro e terceiro o Vinho da Madeira bebido na Camacha. Em jeito de brincadeira, “acusava-se” Agostinho Spínola, responsável pelos veteranos da A.D. do Machico, de lhes fazer essas maldades, como ensaio para o jogo seguinte.

Depois “jogou-se” a terceira parte, onde os jogadores se aplicam mais, com um jantar que foi oferecido pelos dois núcleos desportivos, Machico e Camacha, numa churrasqueira instalada no próprio estádio da Camacha.

No segundo dia, sem stress de jogos, mais uma vez as gentes do Machico e agora acompanhados pelos da Camacha os brindou com mais visitas por alguns pontos da Ilha no autocarro deste último; Porto da Cruz, Faial, Santana, São Jorge, Boaventura, Ponta Delgada, São Vicente e Porto Moniz.

E foi em Porto Moniz que foi oferecido o almoço pelo Núcleo de Veteranos do Machico. Após o almoço houve continuidade nas visitas passando por Santa,

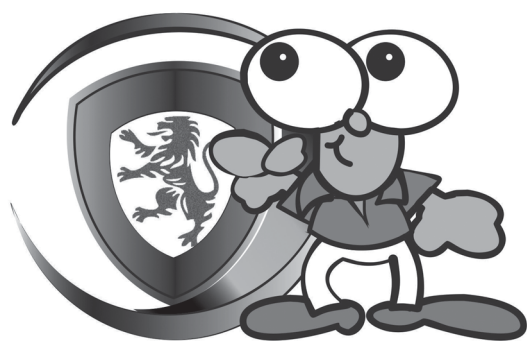
Paul da Serra, Canhas, Calheta, Ponta do Sol, Ribeira Brava, Campanário, Cabo Girão, Câmara de Lobos, Funchal, Caniço e Santa Cruz. O jantar foi livre (único), acompanhado com o jogo do mundial entre as duas e únicas equipas da Península Ibérica.

No terceiro dia e pelas 08h00 a alvorada foi ao som dos tambores, pratos e pandeiretas, pelo quarteto Paulo Mendes, Nené, Calisto e Vitor “Fofa”.

De manhã cedo arrancou-se para a visitar Porto Cruz com uma visita guiada ao Engenho de Cana-de-açúcar (destilaria de aguardente desta planta que lhe dão o nome de run) e de seguida partir para Machico onde teve uma recepção na Câmara Municipal do Machico e foram recebidos pelo presidente da mesma, Ricardo Franco, para a presen-

<http://josesarmento.blogspot.pt> - <http://sarmento-news.blogspot.pt> - <http://revistaopimpolho.blogspot.pt>

**PIMPOLHO** □ DESENHO E TEXTO DE: © José Sarmento • 1221  
O que será do futebol em Portugal... ... sem... ... o Bruno de Carvalho????!...



## Rojas e Armando mantêm tigre ao peito

Os venezuelanos Jose Rojas e Armando Velasquez renovaram pela equipa de

voleibol sénior do Sporting Clube de Espinho, bem como o líbero Simão Teixeira.

Manuel Proença

## Vitorino Pereira (Ronda) vice-campeão nacional de ciclismo

Vitorino Pereira sagrou-se vice-campeão nacional de Master 60 nos Campeonatos Nacionais que decorreram no fim-de-semana, em Reguengos de Monsaraz.

O corredor do GD Ronda esteve até aos derradeiros quilómetros na discussão pelo título mas acabou por terminar na segunda posição na sua categoria.

Já Hélder Pereira fechou o “top 10” no escalão sendo o décimo melhor em Master

40, enquanto Hernâni Silva foi o 12º na classe Master 50. Menos felizes foram as prestações de Paulo Valente, Manuel Monteiro e Amândio Jesus que acabaram por não resistir às dificuldades da prova, acabando por desistir.

“Apesar de um pouco aquém das expectativas, fica a nota positiva de mais um lugar no pódio para o ciclismo do GD Ronda.”

## Aprovadas as contas de 2017 do Clube de Ténis de Espinho

Na sexta-feira, os sócios do Clube de Ténis de Espinho aprovaram as contas de 2017, com o relatório do Conselho Fiscal favorável.

A sessão que decorreu no salão nobre da Junta de Espinho contou ainda com algumas considerações sobre o momento

atual do clube nomeadamente sobre o Complexo de Ténis de Espinho, tenda a direção esclarecido algumas diligências efetuadas.

Entretanto, o Clube de Ténis de Espinho tem ainda mais um torneio agendado no calendário da Federação e outras atividades a desenvolver até final de 2018.

## Atletismo do GD Ronda sobe a três pódios

São pódios atrás de pódios para os atletas do GD Ronda que por toda a parte vão honrando e dignificando o nosso emblema.

Este domingo de manhã não fugiu à regra, com mais três pódios alcançados em duas provas onde o Atletismo do GD Ronda esteve presente.

Desde logo, destacamos o nosso todo-terreno João Moreira que foi quinto na geral do Trail da Pateira (Águeda) com o tempo de 1h45m o que lhe valeu um magnífico terceiro lugar no escalão M/40.> Já em Guimarães, na

Meia Maratona, José Joaquim Silva voltou a demonstrar todos seus créditos ao ser segundo no escalão M/45 após concluir os 21 km da prova em 1h22m09s, enquanto que na corrida feminina da cidade berço, Deolinda Paula Ferreira realizou 52m17s para concluir os 10km, sendo a terceira melhor na categoria F/45.

Em resumo, em duas provas com três atletas e mais três pódios para o atletismo do GD Ronda, “provando uma vez mais a aposta claramente ganha nesta modalidade.”





tação de cumprimentos à comitiva espinhense, depois como é normal houve mais discursos e troca de lembranças. De seguida a comitiva se deslocou ao Restaurante “O Pescador” para um almoço a convite da Câmara Municipal de Machico.

Depois de um pequeno descanso na Casa da Musica veio então o segundo e último jogo na digressão à Ilha da Madeira e desta vez contra o A.D. do Machico.

Os primeiros 10 minutos de jogo foram de domínio total dos madeirenses e fruto disso não foi de estranhar que o adversário chegasse facilmente aos 2-0. Primeiro por Sérgio e depois por Bruno, estavam ainda decorridos 6 minutos, mas a equipa não ficou abalada, acordou e então sim equilibrou o jogo. E aos 13 minutos consegue o seu primeiro golo de livre marcado por Zezé, que fez lembrar o golo do Ronaldo contra a Espanha no dia anterior, estimulados com este tento os “Tigres” cresceram ainda mais e percebe-se que mais cedo ao mais tarde outro golo surgiria.

E isso aconteceu quando estavam decorridos 29 minutos quando o Espinho empata o jogo por intermeio de Vitor “Fofa” que também já tinha marcado e empatado contra a Camacha. Os restantes minutos que faltavam para o intervalo.

A segunda parte também começou bastante movimentado mas agora com mais oportunidades por parte dos homens do Continente que aos 39 minutos e pela primeira vez o marcador fica favorável aos homens de preto e branco quando Vitor “Fofa” cruza para Luís Montenegro que não perdoa e fuzila o guarda-advérsário, quando faltavam 6 minutos para o final. Mas o Sporting de Espinho inteligentemente controla o jogo e termina com o resultado favorável.

A vitória foi justa para os espinhenses, uma vez que fruto da desvantagem quando o Sporting de Espinho ainda estava jogado poucos minutos conseguiu dar a volta ao marcador e sair da Ilha da Madeira dignificando a camisola branca e preta de tigre ao peito, bem-haja “juventude avançada”.

A terceira parte foi “jo-

gada” à mesa, com entidades convidadas onde no final deu lugar a mais discursos e troca de lembranças. A oferta do Jantar foi do Núcleo de Veteranos da A.D. Machico.

A equipa tigre, que já carregada de anos na prática futebolística, apresentou nos dois jogos, os seguintes elementos: Guarda-redes; Ricardo (57 anos) e David (43). Defesas; Canelas (60), Maia (57), Zenha (54), Rui (48), Calisto (46) e Nené (44). Médios; Guedes (55), Tozé (50), Luís Flávio (44) e Zezé (42). Avançados; João Padeiro (71), Luís Montenegro (45), Vítor “Fofa” (45) e Hugo Soares (35).

No banco estiveram o treinador Sarabando (57 anos); o massagista Afonso (61), os dirigentes Paulo Mendes (47), Queirós (47) e António Neto (67) e também João Freitas (65).

No segundo jogo o Sporting de Espinho foi reforçado com 2 atletas: Barreiras (43 anos), filho do Amândio Barreiras, que reside na Madeira e Rui (41), que reside em Espinho mas que se encontrava a passar férias na Madeira.

João Freitas



## Onze pódios da natação do Sporting de Espinho

O Sporting de esteve presente no XII Torneio de Natação da Associação

Estamos Juntos (AEJ), realizado nas Piscinas do Complexo Paulo Pinto, em São João da Madeira.

Nos masculinos em destaque esteve o nadador Rodrigo Rocha que se classificou em primeiro lugar infantil B nos 100 metros bruços (24.º geral) e em sextonos 100m livres (67.º geral). Bernardo Costa obteve o segundo lugar sénior nos 100m costas (11.º geral) e nos 100m mariposa (15.º geral).

Vasco Tavares foi segundo sénior nos 100m livres (14.º geral) e nos 200m livres (18.º geral); Celso Pinho, segundo infantil B nos

200m livres (51.º geral) e terceiro nos 100m costas (37.º geral); Gustavo Marques, segundo juvenil B nos 100m costas (15.º geral) e quinto nos 100m mariposa (32.º geral); Francisco Almeida, terceiro infantil A nos 100m mariposa (25.º geral) e quarto nos 100m livres (32.º geral); João Rocha, sétimo infantil A nos 100m costas (24.º geral) e nos 100m costas (24.º geral).

Nos femininos, Carolina Silva fpo segunda sénior nos 100 metros mari posa (39.ª geral) e terceira nos 100m livres (15.ª geral); Marta Oliveira (infantil B), quarta nos 100m bruços (24.ª geral) e décima nos 100m costas (41.ª geral); Francisca Silva

(infantil B), oitava nos 100m mariposa (39.ª geral) e



nos 100m livres (55.ª geral); Ana Lima (infantil A), 11.ª nos 100m bruços (31.ª geral) e 17.ª nos 100m livres

(51.ª geral). Nas estafetas masculinas, nas provas de 4x100 metros livres e 4x100m estilos, Ber-

nardo Costa, Francisco Almeida, Gustavo Marques e Vasco Tavares obtiveram o oitavo lugar em ambas.

Foram batidos 16 recordes pessoais (incluindo tempos parciais) e 11 pódios por escalão.

## COLOSSAL ATALHO

Este executivo PPD/PSD sempre foi perito em colagens a ideias que os possam beneficiar no "sound byte" para as massas. Perante uma evidência

do Partido Socialista em 2017, (o atual executivo não orçamentou o estádio municipal para 2017 pelo simples facto de não querer saber do S. C. Espinho (SCE) ou dos outros clubes de Espinho. Estes são apenas um veículo para objetivos puramente eleitoralistas), Pinto Moreira, perante a renúncia da Concessão do Direito de Superfície por parte dos sócios do SCE, promete em Maio/2017 orçamentar para 2018 o Estádio Municipal de Espinho, num exercício de pura hipocrisia. Ora, foi este mesmo presidente de câmara que em 2010 decidiu cometer "eutanásia" a este mesmo clube, não recebendo um investidor que iria adquirir os terrenos do "Comendador" por largos milhões e proporcionar ao "Espinheiro", não só, executar o Estádio, como também, o seu pavilhão gimnodesportivo e desafogar cabalmente a sua parca tesouraria. O sr. Presidente da autarquia Espinhense não quis receber este investidor porque pura e simplesmente, não queria que o S. C. Espinho voltasse a respirar, por pura vingança.

O clube ao renunciar à Concessão em Direito de Superfície dos terrenos para a construção do Estádio, deu de mão beijada, não só o único património que detinha, assim como, dois objetivos cumpridos e que custaram centenas de milhares de euros aos seus cofres. Refiro-me ao projeto aprovado para o Estádio e Arena dos "Tigres da Costa Verde" e também, ao Regulamento do Plano de Pormenor do Sporting Clube de Espinho, (aprovado pela Assembleia Municipal de Espinho em Setembro/2011), pago na íntegra pelo clube, uma vez que este executivo não tinha ideia como o fazer e que é o único instrumento territorial que cumpre com o Plano de Ordenamento da Orla Costeira (POOC) Caminha- Espinho na frente marítima Espinhense, não necessitando de suspensões de PGU's ou PDM's para adular uns quantos projetos.

Neste momento, perante a inevitabilidade da construção de um estádio municipal parece-me evidente que essencialmente vai servir



OPINIÃO  
DISCURSO DIRETO  
Luís Neto

o SCE. O uso de um equipamento municipal, pago pelos impostos dos contribuintes Espinhenses, não é esse, mas como é óbvio, o ícone maior do concelho tem que ter uma casa para competir e treinar. Abra-se a caixa de pandora!

Uma última nota, para a merecida condenação do anterior presidente da câmara municipal de Espinho, José Mota, no dia da cidade de Espinho. Mais do que a obra que se vê, (lembro que em pouco mais de 4 anos esse executivo teve que executar obra que devia ser iniciada nos anos oitenta, aquando do primeiro quadro comunitário, 1987-1994 e tinha às costas uma dívida à EDP no montante total de 32,5 Milhões de euros), há outra que sendo invisível aos olhos do comum dos mortais, foi totalmente delapidada pelo homem que o vai condecorar. Foi o único chefe da autarquia que projetou um ataque feroz aos principais problemas estruturais do concelho e fez com que as desigualdades sociais e de conhecimento fossem bem menores do que quando chegou à câmara municipal. Hoje as desigualdades estruturais são maiores e mais complexas de combater, uma vez que estamos num patamar abaixo de 1994 e o mundo, entretanto, evoluiu para patamares inimagináveis de à uma década a esta parte. Nos primeiros anos deste século, Espinho foi catalogado, por diversos ranking's nacionais, como um dos melhores concelhos para viver. Hoje, e após a desenfreada vontade em fazer festas deste executivo, os mesmos ranking's dizem-nos que "estamos a lutar para não descer de divisão", entenda-se, estamos próximos de cair na 2ª metade dos concelhos nacionais que são 308. José Mota merece ser homenageado pelo seu enorme e decisivo contributo para a melhoria das condições de vida da população, mas não pelo homem que o denegriu e enxovalhou publicamente, mas que o tempo e a realidade se encarregaram de contrariar. Estes atalhos soam a fim de linha.

## CITANDO CAMÕES, A PROPÓSITO DO NOSSO FUTEBOL

1 - O tema violência no futebol tomou conta dos "media" e, em especial, das televisões, desde a invasão da Academia de Alcochete e das cenas de terror perpetradas por membros de claques leoninas. Coisa jamais vista, até porque foi repetida e abundantemente "vista" em imagens, que correram o mundo e envergonharam o país. Contudo, a meu ver, tal excesso de mediatismo tem decaído em excesso de pessimismo.

Nesta crise, que abala o Sporting Clube de Portugal, distingamos o que é, ou não é, suscetível de generalização. É-o toda a problemática do "hooliganismo" à portuguesa, enraizado nas claques. É preciso combater o crime, punindo os criminosos, com sanções pesadas e a interdição absoluta de entrada nos estádios! Leis já há, e nova "Autoridade" é prescindível, assim as autoridades existentes as apliquem com rigor... A Inglaterra teve, há décadas, o problema e resolveu-o. É um "case study". Sugere-se que comecem por o estudar...

Também a suspeita de fenómenos de corrupção agitou, entre nós, a época 2017/18. Não é vício exclusivo deste domínio - existe onde há poder, onde há dinheiro, e, no futebol, há ambos. Não atinge tudo e todos... Está a ser objeto de investigações múltiplas e praticamente inéditas na liga principal. Esperemos que também aqui a lei seja, pura e simplesmente, aplicada, sem olhar a quem...

2 - A crise maior do SCP é tão personalizada, que a remoção de um só homem, o presidente, poderia tê-la resolvido. Porém, ele resiste, parece apostado em tornar real a sentença; "depois de mim, o dilúvio". O populista terá perdido o seu povo e, talvez, infelizmente, o clube. A cultura de agressividade exacerbada, com que, de início, zurgia o inimigo externo, foi resvalando para o interior, em contornos de "guerra civil", como alguém lhe chamou. Desestabilizou o plantel numa fase crucial da época, ainda



Manuela Aguiar  
Em três palavras

com tudo para ganhar - Campeonato, acesso à "Champions" e Taça de Portugal! Não teve uma palavra de censura, quando tochas lançadas pelas claques caíam sobre a baliza de Patrício, foram o prelúdio de uma sucessão de atos de violência impunes, que culminaram no assalto à Academia - ao que se viu, de portas abertas para a entrada das milícias encapuçadas e para a saída dos cabecilhas.

Ele não pede desculpas e não assume culpas (à Trump!). Ele não se demite, Tem de ser demitido. Obviamente.

3 - É durante estas tempestades mediáticas, em Portugal, sempre avassaladoras e passageiras (deixando, quando passam, tudo como dantes), que se deve procurar o equilíbrio na avaliação do que vai bem e mal no futebol.

Mal, muito mal, aquilo de que mais se fala. Bem, muito bem, o que sintetizarei, lembrando que, em todos os continentes, há jogadores, treinadores e técnicos de futebol portugueses, que nos colocam à altura das grandes potências deste desporto, como não acontece em outros domínios.

Lembrando que somos campeões europeus e que nenhum clube para tal contribuiu mais do que o Sporting Clube de Portugal. Lembrando o Euro 2004, por nós organizado, que ficou para a posteridade como paradigma de competência e de convívio entusiástico e pacífico de adeptos, dentro e fora dos estádios, apesar da derrota de Portugal no último jogo. Lembrando, mais recentemente, a comemoração do título nacional do Futebol Clube do Porto nos Aliados - uma multidão imensa num fantástico ambiente de festa de S. João, sem barreiras, sem descatos e sem polícia à vista (a contrastar, por exemplo, com os 38 feridos registados nos festejos da "champions" do Real Madrid na Praça Cibeles").

O Povo é sereno! É forte. Contudo, "um fraco rei faz fraca a forte gente", como dizia o Poeta.



# O mundo do voleibol de praia na Baía

## Circuito “joga-se” de 4 e 8 de julho e a qualificação de 30 de junho a 1 de julho

A etapa de “4 estrelas” do Circuito Mundial de Voleibol de praia (FIVB World Tour) irá realizar-se em Espinho, entre os dias de 4 a 8 de julho. A apresentação da competição decorreu na manhã de segunda-feira, no salão nobre da Câmara, com Pinto Moreira e Vicente Pinto, presidente e vice-presidente da autarquia, e Vicente Araújo, vice-presidente da Federação Portuguesa de Voleibol.

A cidade de Espinho volta assim a receber um evento mundial de voleibol de praia organizada sob a égide da Federação Internacional de Voleibol (FIVB).

A prova, incluída no calendário mundial para 2018 desta variante do voleibol, será disputada na praia da Baía por duplas de seniores femininos e masculinos.

A organização do torneio de verão fundamentou um protocolo entre a Federação Portuguesa de Voleibol e a Câmara Municipal de Espinho, visando a realização da etapa de qualificação para o FIVB Beach Volleyball Tour 2018, a realizar entre os dias 30 de junho a 1 de julho, e a etapa FIVB Beach Volleyball Tour “four stars Event”.

O evento contará com a presença de um vasto número de duplas interna-

cionais, incluindo duplas nacionais.

A praia da Baía durante treze anos ininterruptamente (de 1995 a 2007) acolheu o Open de Portugal, considerada uma das mais desejadas etapas do Circuito Mundial. Em 2008, Espinho recebeu também o Europeu de sub-23, em masculinos e femininos, e no ano seguinte foi palco do Campeonato da Europa de sub-18.

Miguel Maia e João Brenha foram a dupla espinhense de voleibol de praia mais famosa a nível nacional e uma das mais célebres e duradouras a nível internacional.

A história recente do voleibol de praia nacional no que diz respeito aos escalões mais jovens tem-se mostrado digno de respeito e apresentado resultados que demonstram bastante a qualidade do voleibol de praia nacional



Foto VÍTOR FRUTUOSO  
Vicente Araújo, Pinto Moreira e Vicente Pinto na apresentação da etapa de “4 estrelas” do Circuito Mundial de Voleibol de praia

e dos atletas que fizeram e têm feito parte da história do mesmo.

Pinto Moreira realçou que a realização deste evento em Espinho não só contribuiu para a promoção da prática de desporto e de hábitos de vida saudá-

veis e é um fator de desenvolvimento local, com reflexos no turismo e, por conseguinte, na economia local.

Vicente Araújo também destacou a divulgação de Espinho no quadrante mundial com a rea-

lização de competições de voleibol de praia, enquanto frisava a aposta federativa na formação de duplas com capacidade competitiva seguindo o exemplo de Miguel Maia e João Brenha.

João Costa

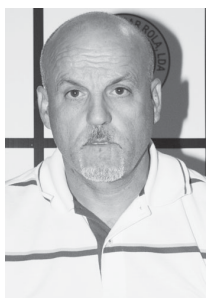
## CAMPEÕES NACIONAIS

O Sporting Clube de Espinho foi, no fim-de-semana passado, o virtual campeão nos escalões de Minis “B”, masculinos e femininos, em voleibol, jovens com a idade de 12 anos.

Com certeza que a Direção do clube e a cidade agradecem a estes queridinhos jovens os títulos que alcançaram e trouxeram para Espinho mais dois bonitos troféus para colocar no seu grande espólio que infelizmente está guardado porque se quisermos mostrar a quem nos visita ficamos mal, mas já estamos habituados.

Olhem, por exemplo, neste fim-de-semana passado, os veteranos do Espinho foram jogar à Madeira e fomos convidados para fazermos uma visita à sede do Machico e fizeram-nos subir umas escadas só para ir vê-los a montra de troféus deles, que eles muito se orgulharam de nos mostrar e nós com 3 vezes mais mostramos zero. Isto me envergonha porque em setembro vêm cá jogar com o Espinho e vamos mostrar as pedras do mar.

Já digo há muito que a cidade era digna de ter uma estátua por tudo o que o voleibol tem feito em Portugal e além-fronteiras (Europa, África e América) e me desculpem lutando contra tudo e todos,



OPINIÃO  
CONTRA A CORRENTE  
João Freitas

porque a nossa cidade de à uns anos para cá não têm condições para a prática desta modalidade e não só.

Deixem-me dizer em forma de desafo que á dias fui a Santa Maria da Feira e constatei que a cidade tem um género de monumento alusivo aos 100 anos de vida da sua agremiação desportiva mais antiga que é o Clube Desportivo Feirense, um clube que tem menos presenças no escalão maior do desporto nacional em relação a nós e que pouco ao nada ganhou em títulos nacionais nos seus 100 anos de vida, nós com “montões” que até já ganhámos uma taça europeia somos mandados para “canto” por isso os reconhecimentos aos clubes da nossa terra tem sido zero.

Mas o que importa com agradecimentos ao não lá vamos ganhando com todos o mérito umas tacinhas para a nossa terra com as ajudas não “renumeradas” dos diretores, seccionistas e pais dos atletas.



**Solverde - Sociedade de Investimentos Turísticos da Costa Verde S.A.** – pretende recrutar para o Hotel Solverde SPA & Wellness Center:

### Governanta Geral

(m/f)

#### Perfil Pretendido:

- Mínimo 12º ano escolaridade, preferencialmente na área Hoteleira;
- Experiência em função similar (mínimo 2 anos), preferencialmente em unidade hoteleira de 4/ 5 estrelas;
- Conhecimentos de línguas;
- Pessoa proactiva, dinâmica, responsável, organizada e com boa capacidade de comunicação e trabalho em equipa.

### Empregado Mesa

(m/f)

#### Perfil Pretendido:

- Experiência profissional em função semelhante (mínimo 1 ano, preferencialmente em unidades hoteleiras);
- Formação profissional na área (preferencial);
- Conhecimentos de Línguas;
- Disponibilidade de horários e para trabalhar nos meses de verão.

### Recepcionista

(m/f)

#### Perfil Pretendido:

- Formação Superior na área da Hotelaria/ Turismo;
- Conhecimento de línguas (inglês, francês, espanhol);
- Capacidade de comunicação e gosto pelo relacionamento interpessoal;
- Disponibilidade para trabalhar por turnos rotativos.

### Cafeteiro

(m/f)

#### Perfil Pretendido:

- Experiência em preparação de pequenos almoços e refeições simples (preferencialmente em Hotelaria);
- Formação na área de Restauração (preferencial);
- Dinamismo e espírito de equipa;
- Disponibilidade de horários.

Se está interessado/a em se candidatar a uma destas oportunidades de trabalho, envie o seu Curriculum Vitae, indicando o respectivo nome da função, para o endereço de e-mail [recrutamento@violas.pt](mailto:recrutamento@violas.pt)

**Maria da Conceição Lourenço Gomes**

✠ Missa do 10.º Aniversário

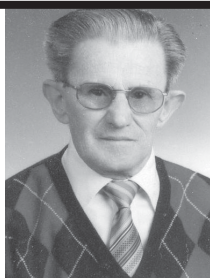
Seus filhos, noras, genro e netos vêm por este meio comunicar que será celebrada missa por sua alma, dia 3 de julho, terça-feira, pelas 19 horas, na Igreja Paroquial de Anta. Desde já agradecem a quem comparecer.



✠ **Manuel da Silva Cabral**

Missa de 8.º Aniversário de falecimento

Sua esposa, filhos, noras, genro, netos, bisnetos e restante família vêm comunicar que será celebrada missa por alma do seu ente querido, dia 4 de julho, quarta-feira, pelas 19 horas, na Igreja Matriz de Espinho, agradecendo a todos quantos participem na Eucaristia.



Espinho, 28 de junho de 2018

FUNERÁRIA N. S. D'AJUDA - Sancebas e Luís Alves - Espinho - Tlf. 227345129 - Tlm. 917738092

**José Manuel Vinheiras dos Santos**

✠ Missa de 6.º Aniversário de falecimento

Sua esposa, filhos, genro e netas vêm comunicar que será celebrada missa por alma do seu ente querido, dia 30, sábado, pelas 19 horas, na Igreja Matriz de Espinho. Desde já agradecem a quem comparecer.



Espinho, 28 de junho de 2018

FUNERÁRIA N. S. D'AJUDA - Sancebas e Luís Alves - Espinho - Tlf. 227345129 - Tlm. 917738092



**Fernando da Silva Abelha**

20.º Aniversário do seu falecimento

Recordando com saudade o 20.º aniversário do seu falecimento, sua esposa **Maria Helnice Marques Ribeiro**, filhas e netos vêm, por este meio, participar que será celebrada missa por sua alma, dia 2 de julho, segunda-feira, pelas 12 horas, na Igreja Matriz de Espinho.

Helnice



**ARRENTA-SE LUGARES DE GARAGEM**

– CENTRO DE ESPINHO

**Lugares de garagem no centro de Espinho**

Rua 21 com Rua 16 a partir de 75 euros/mês

964 247 676 / 964 177 996 | geral@stsalgueiral.pt

**T2 COMO NOVO – 108m2**

2.º Andar

Lugar de garagem espaçoso  
Elevador

Aquecimento central

Gás natural

Condomínio barato

Vídeo porteiro

2 quartos de banho

Rua Canto da Bessada – Nogueira da Regedoura

**Vendo 100,000 €**

Contatar : 919 591 294



**Dr. Manuel Augusto da Silva Vieira e Sousa Pereira**

Missa de 11.º Aniversário de falecimento

A família vem por este meio comunicar às pessoas de suas relações e amizade que será celebrada missa por alma do seu ente querido, dia 1 de julho, domingo, pelas 19 horas, na Igreja Matriz de Espinho. Desde já agradece a todos quantos participem na Eucaristia.

Espinho, 28 de junho de 2018

FUNERÁRIA N. S. D'AJUDA - Sancebas e Luís Alves - Espinho - Tlf. 227345129 - Tlm. 917738092



SALES - SILVALDE (Rua de Santo António)  
✠ **D. Maria de Lurdes Gomes de Almeida**  
Agradecimento e Missas de 7.º Dia

Seus irmãos, cunhados, sobrinhos e demais família vêm, por este meio, agradecer a todas as pessoas de suas relações e amizade que tomaram parte no funeral da sua ente querida ou que de outro modo se associaram à sua dor. Comunicam que as missas de 7.º dia serão celebradas, domingo, dia 1 de julho, pelas 11 horas, na Igreja Paroquial de Silvalde e pelas 19 horas, na Igreja Matriz de Espinho. Desde já agradecem a todos quantos participem nestas eucaristias.

Silvalde, 28 de junho de 2018

A família

Abel Gomes de Almeida - irmão

Lucinda Rios Almeida - cunhada

Albino Gomes de Almeida - irmão

Lúcia Marques Almeida - cunhada

Idalina Gomes de Almeida - irmã

Fernanda Gomes Almeida e Sá - irmã

Delmar Rodrigues de Sá - cunhado

Laura Gomes Almeida Carneiro - irmã

Alexandre José Silva Almeida Carneiro - cunhado



AGÊNCIA FUNERÁRIA DE MARIA DE LOURDES - Anta - Espinho - Tlf. 227340609 - Tlm. 966225173

«Defesa de Espinho» - 4499 - 2018-06-28

**Tribunal Judicial da Comarca de Aveiro**

Juízo de Competência Genérica de Espinho – Juiz 1

**Anúncio**

Processo: 292/18.9T8ESP

Interdição/Inabilitação

Referência: 102615511

Data: 12-06-2018

Requerente: Ministério Público

Requerido: Manuel Jesus Maganinho Galé

Faz-se saber que foi distribuída neste tribunal, a ação de Interdição/Inabilitação em que é requerido **Manuel Jesus Maganinho Galé**, estado civil: Solteiro, filho(a) de Manuel Soares Maganinho Galé e de Rosa de Jesus Maganinho, nascido em 18-11-1963, natural de: Silvalde [Espinho]; nacional de Portugal, NIF - 142506540, BI - 09270827, Segurança Social - 278676579, com residência em **domicílio: Bairro Novo da Câmara, Casa 4, 4500-606 Silvalde**, para efeito de ser decretada a sua interdição por anomalia psíquica.

O Juiz de Direito,  
Dr(a). Deolinda Costa

O Oficial de Justiça  
Maria Helena Amorim Correia

**Telefones úteis**

A. Viação Espinho ..... 227 341 296  
Biblioteca ..... 227 335 800  
Bomb. V. Espinho ..... 227 340 005  
Bomb. V. Espinhenses ..... 227 340 042  
Câmara Municipal ..... 227 335 800  
Centro de Saúde ..... 227 334 020  
Cliesp ..... 227 330 410  
Clínica Costa Verde ..... 227 345 885  
Clínica N.ª S.ª d'Ajuda ..... 227 342 695  
Clínica S. Pedro ..... 227 344 714  
Clín. Dr. J. Mendes & Filha ..... 227 341 710  
COGE - Clínica Santa Casa ..... 227 330 960  
Policlínica ..... 227 330 640  
CTT - Rua 19 ..... 227 330 631

EDP - Avarias ..... 800 506 506  
EDP - Leituras ..... 800 507 507  
EDP - Comercial ..... 808 505 505  
Estação CP ..... 808 208 208  
Fisioclinica ..... 227 314 986  
Brigada Fiscal ..... 227 331 196  
Hospital Espinho ..... 227 331 130  
Hospital V. N. Gaia ..... 227 865 100  
S. Sebastião (S.M.Feira) ..... 256 379 700  
Junta Freguesia de Espinho ..... 227 344 418  
PSP ..... 227 340 038  
Registo Civil ..... 227 332 060  
Repartição Finanças ..... 227 332 070  
Saneam. Básico (avarias) ..... 227 335 840  
Segurança Social ..... 227 341 956

Táxis (Câmara) ..... 227 343 167  
Táxis (Conc. Espinho) ..... 800 208 202  
Táxis Costa Verde ..... 227 340 118  
Táxis (N.ª Sr.ª d'Ajuda) ..... 227 340 010  
Táxis União, Lda. ..... 227 348 017  
Táxis Unidos ..... 227 342 232  
Táxis Verdemar ..... 227 343 500  
Tesouraria Fazenda Pública ..... 227 332 087  
Tribunal ..... 227 331 330

Lar da 3.ª Idade ..... 227 330 900  
Unidade de Saúde ..... 227 334 060  
Táxi ..... 966 527 887 / 227 325 242

**Guetim**  
Junta Freguesia ..... 227 344 226

**Paramos**  
Centro Social ..... 227 330 870  
Farmácia ..... 227 346 388  
Junta Freguesia ..... 227 342 710  
Reg. Engenharia ..... 227 342 023  
Unidade de Saúde ..... 227 345 001

**Silvalde**  
Junta Freguesia ..... 227 344 017  
Unidade Saúde Marinha ..... 227 343 101  
Unidade Saúde Silvaldinho ..... 227 343 642

**O NOSSO ANÚNCIO GRATUITO**

**PEDIDO DE EMPREGO**

Recortar o cupão e enviar por correio ou entregar directamente nas instalações do jornal **Defesa de Espinho** (só para particulares).

NOME \_\_\_\_\_

MORADA \_\_\_\_\_

TELEF. \_\_\_\_\_

**OS NOSSOS GRATUITOS**

**PEDIDOS DE EMPREGO**

EFETUO TRADUÇÕES - Tradutor licenciado e certificado efetua traduções de inglês, francês e alemão para português e vice-versa de todo o tipo de documentação podendo esta ser autenticada notarialmente. Contate para o tlm. 968058321.

**DEFESA DE ESPINHO**  
vende-se na  
**Papelaria Duarte**  
(Rua 18)



**FARMÁCIAS**

(Serviço de turnos do concelho de Espinho)  
DISPONIBILIDADE - DAS 24 ÀS 9 HORAS  
(SÓ PARA RECEITAS DO DIA OU DA VÉSPERA)

- Sexta (29)**  
- DE ANTA - Rua Tuna Musical, 907 - Anta ..... - Tel. 227 341 109
- Sábado (30)**  
- TEIXEIRA - Ctr. Com. Solverde/1 - Av.ª 8 - Espinho .... - Tel. 227 340 352
- Domingo (01)**  
- SANTOS - Rua 19, n.º 263 - Espinho ..... - Tel. 227 340 331
- Segunda (02)**  
- PAIVA - Rua 19, n.º 319 - Espinho ..... - Tel. 227 340 250
- Terça (03)**  
- HIGIENE - Rua 19, n.º 395 - Espinho ..... - Tel. 227 340 320
- Quarta (04)**  
- GRANDE FARMÁCIA - Rua 8, n.º 1025 - Espinho ..... - Tel. 227 340 092
- Quinta (05)**  
- CONCEIÇÃO - R. S. Tiago, n.º 701 - Silvalde ..... - Tel. 227 311 482

**OS NOSSOS CLASSIFICADOS**

**ALUGA-SE/ARRENTA-SE**

QUARTOS, c/ casa de banho privativa, c/ cozinha, pequeno-almoço, tratamento de roupa, garagem e TV Cabo mais Sport TV. Tlf. 227340002 ou 227348972.

APARTAMENTOS T0, T1, T2 e T3. Totalmente equipados, com TV Cabo mais Sport TV, telefone, garagens, limpezas. Rua 62, n.º 156. Tlf. 227310851/2 - Fax 227310853.

**PEDIDOS**

PRECISA-SE EMPREGADA (f/m) Copa/Limpeza. Restaurante em Espinho. Tlm. 917524569.

**EMPREGOS**

TELEPIZZA DE ESPINHO RECRUTA DISTRIBUIDORES para andar de mota - Part-time. Pizzeiros part-time. Subgerente full-time. Mais informações ligue 915323934.

# Monitor de natação suspeito de alegado abuso de menores

## Nas piscinas municipais

Um monitor de natação das piscinas municipais de Espinho foi detido pela Polícia Judiciária na sexta-feira por suspeita de abusar de alunas com idades entre os 4 e os 7 anos, mas já foi libertado, estando suspenso de funções e proibido de contactar com crianças.

Segundo um comunicado da PJ, "os abusos aconteciam desde há alguns meses" e, alegadamente, aconteciam no contacto com as crianças durante as aulas.

O monitor é suspeito de "um crime de abuso sexual de crianças", mas não foi apurado um número concreto de alegadas vítimas.

As investigações da PJ prosseguem visando a veracidade dos factos.

# Publicado no Diário da República o concurso para a construção do Quartel dos Bombeiros

Foi publicado na segunda-feira no Diário da República o anúncio de procedimento para a abertura do concurso público visando a adjudicação da construção do Quartel Operacional da Associação Humanitária Bombeiros Voluntários do Concelho de Espinho.

O valor do preço base do procedimento é de um milhão e novecentos mil euros e o prazo de execução da construção da obra é de 365 dias.



<http://iosarmento.blogspot.pt> - <http://sarmento-news.blogspot.pt> - <http://revistaopimpolho.blogspot.pt>  
**PIMPOLHO** □ DESENHO E TEXTO DE: © José Sarmento • 1217  
 A cimeira entre Kim e Trump ... da atração ... ou dos iguais????!...  
 é o resultado... dos opostos...



<http://iosarmento.blogspot.pt> - <http://sarmento-news.blogspot.pt> - <http://revistaopimpolho.blogspot.pt>  
**PIMPOLHO** □ DESENHO E TEXTO DE: © José Sarmento • 1219  
 Quem ganhou na Cimeira de Singapura... ... Kim, ... ou a Humanidade????!...  
 Trump...



**CLÍNICA MÉDICO**  
 LEOPOLDINA SANTOS TAVARES  
 - MEDICINA DENTÁRIA  
 - TERAPIA DA FALA  
 - PSICOLOGIA  
 Acordos: SAMS QUADROS - CGD - MULTICARE  
 Rua 23, n.º 773 - 1.º Esq. - 4500-277 ESPINHO • Telef. 227324121 • Tlm. 967742865

**Clínica Dentária de Reabilitação Orofacial**  
 www.clinicaspacheco.com  
 - IMPLANTOLOGIA - ORTODONTIA  
 - CIRURGIA ORAL - ODONTOPIEDIATRIA  
 - ESTÉTICA DENTÁRIA - OCLUSÃO  
 - REABILITAÇÃO ORAL - ENDODONTIA  
 DR. JORGE PACHECO  
 \* Master em Implantologia  
 DR. TOMÁS PACHECO  
 Aberto aos sábados - Cheque-Dentsita - EDP - CGD - SAMS - SAMS Quadros  
 Saúde Prime - Victoria Seguros - Future - Healthcare - Salvador Caetano  
 Rua 8, n.º 381 ESPINHO 227 342 718 / 929 074 937  
 espinho@clinicaspacheco.com f clinicaspacheco

**BARBEARIA DO MIDÃO**  
 HORÁRIO DE FUNCIONAMENTO  
 SEGUNDA A SÁBADO  
 09:00 - 13:00  
 14:30 - 19:30  
 Abre dia 2 de julho  
 Rua 22, n.º 361  
 TLM: 915 089 434 | TEL: 221 132 157  
 BARBEARIADOMIDAO@GMAIL.COM

**MÉDICOS DENTISTAS**  
 SAMS QUADROS  
 SAMS \* CGD  
 ADVANCE CARE \* MÉDIS  
 Edifício S. Pedro  
 Sala W  
 Rua 23, n.º 174  
 Telef. 22 734 86 93  
**JORGE FERREIRA**  
**BRUNO MORRIS**

Especialidade em Peixe de Mar  
**Os Melinhos**  
**Restaurante Marisqueira, Lda**  
 Rua 2, n.º 1269 - 4500-261 Espinho • Telef. 220193486 • Tlm. 916921089

**41 ANOS**  
 1977 - 2018  
**NÓS SERVIMOS**  
**PLANO DE COLHEITAS 2018**  
 IP ST

**Fotógrafo VÍTOR LANCHÁ**  
**RECORDE SEU PASSADO**  
 Gravo seus filmes p/ DVD  
 Gravo discos vinil p/ CD  
 Gravo cassetes música p/ CD  
 Contatos:  
 918 735 306 \* 962 788 407

DVD para sempre  
 As cassetes de vídeo estragam-se  
 Salve-as para sempre em DVD  
 Agora os seus vídeos editados em DVD  
**Carlos Salvador**  
 Reportagens • Fotografia e Vídeo  
 Rua 19, n.º 198 - 2.º andar • 4500 ESPINHO  
 Tlm. 918 648 672

**Pão Rústico**  
**Aipal**

15 JULHO	GUETIM – SALÃO PAROQUIAL
22 JULHO	PARAMOS – CENTRO SOCIAL E PAROQUIAL
29 JULHO	ESPINHO – EB N.º 2
05 AGOSTO	ESPINHO – ESPLANADA PRAIA DA BAÍA
12 AGOSTO	PRAIA DE PARAMOS
15 AGOSTO	SILVALDE – CENTRO SOCIAL E PAROQUIAL
14 SETEM.	BAIRRO DA PONTE DE ANTA
16 OUT.	REGIMENTO ENGENHARIA DE ESPINHO
23 OUT.	ANTA – JUNTA DE FREGUESIA
21 NOV.	GUETIM – SALÃO PAROQUIAL
02 DEZ.	ESPINHO – EB N.º 2
04 DEZ.	PARAMOS – CENTRO SOCIAL E PAROQUIAL
29 DEZ.	SILVALDE – CENTRO SOCIAL E PAROQUIAL

## LDS 3G “Espinho Vivo” - Eixo 3 dinamiza Grupos de Jovens

No decurso da reestruturação de que foi alvo o Eixo 3 do CLDS “Espinho Vivo”, nomeadamente a atividade n.º 27 - “Comissão de Moradores” que deixou de ser somente direcionada para a criação/revitalização de associações de moradores e passou também a ter como foco de intervenção a população mais jovem dos conjuntos de habitação social. Atualmente o Eixo 3 vê concretizado o objetivo de criar 2 organizações temáticas e/ou juvenis, uma no C.H.S. de Anta (Friends & Friends) e outra no Com-

plexo de habitação Social de Paramos (Funny Guys), que têm como objetivo desenvolver ações que vão ao encontro dos seus interesses, necessidades e motivações.

“Desta forma, pretende-se ver reforçada a atuação deste eixo, através da implementação de iniciativas relacionadas com o desporto, a cultura urbana, artes e outros temas relevantes e de interesse, bem como reforçar as competências do trabalho em equipa como forma de combate ao individualismo e autoexclusão.”

## Festejos de S. Pedro

O programa da festa (profana e religiosa) em honra de S. Pedro começa às 20h30 desta quinta-feira com o desfile da Rusga de S. Pedro e, às 23 horas, na Praça do Mar (junto à capela), com o concerto da Bandaneia. Para a noite de sexta-feira está prevista a atuação da banda Sense.

No sábado, às 11 horas, realiza-se uma caminhada solidária e à tarde há aulas de “Mind & Body”, “Strong by

Zumba” e “Zumba”.

O programa prossegue à noite com a banda Sonjovem.

Na manhã de domingo atua a Banda Musical S. Tiago de Silvalde, antecedendo a missa solene campal, às 11 horas.

A procissão em honra ao padroeiro e bênção ao mar está marcada para as 16h30

Os festejos encerram na primeira noite de julho com o espetáculo da “AS Band”.

## “Estádio” (FunZone) cheio vibra com Portugal no Mundial de futebol

Decorre desde 14 de junho até 15 de julho, na esplanada junto à praia da Baía, a transmissão dos jogos do Campeonato Mundial de futebol (na Rússia), através de um ecrã gigante, numa iniciativa da Câmara Municipal.

Os espinhenses e os visitantes já vibraram com o apuramento de Portugal para os oitavos-de-final face à vitória em detrimento de Marrocos (1-0) e aos empates ante a Espanha (3-3) e o Irão (1-1).

Foto VÍTOR LANCHA



O Mickey (da banda desenhada) “esteve” em Espinho a “convite” da Associação Empresarial ViverEspinho



Fazemos um  
Duas



2x1

EM ÓCULOS DE MARCA  
monofocais e progressivos

Consulta de condições em loja.

OPTICALIA<sup>®</sup>  
ESPINHO

Consultas Diárias  
Optometria e Contactologia  
Medição de Tensão Ocular

Rua 19, 343 r/c Dto  
Telf: 227 322 340 / 964 706 973

ACORDOS

