

Instalações da Segurança Social em Espinho são exíguas e geradoras de conflitos

páginas 2 e 3

Protocolo entre o Município e o Ministério continua na gaveta do Governo

Comunidade da Praia de Paramos em alerta



Foto MANUEL PROENÇA

página 20

Novo Plano para a Orla Costeira também afeta a ETAR

Redução da dívida municipal e de impostos no Orçamento para 2019

Obras, Cheque Educação
até ao 12.º ano de
escolaridade e criação
Cheque-Bebé como
apoio à natalidade

página 5

Duplo atropelamento na Avenida 32

página 19

PUB.

CASINO ESPINHO CAMANÉ

GALA DE SÃO MARTINHO

10 NOV JANTAR CONCERTO



Opticenter®



Oferta!

2º PAR

Para si ou para quem quiser!

ARMAÇÃO + LENTES
PROGRESSIVAS
c/anti-reflexo

249€

CONSULTAS GRÁTIS!

Rua 23
n.º 374

☎ 224 082 790

ESPINHO

Inclui lentes 1.5 até 3D esf. e 2D cil.
Informe-se na loja. Válido até 31.12.18

Instalações da Segurança Social em Espinho são exíguas e geradoras de conflitos

Protocolo entre o Município e o Ministério continua na gaveta do Governo

É um assunto badalado e mais do que badalado, mas que nem por isso perde, ou perdeu, a atualidade e o interesse público. De todos (os utilizadores) é mais do que sabido que as instalações atuais, e de há muitos anos, dos serviços da Segurança Social, na Rua 26, são exíguas, ultrapassadas e perfeitamente inadequadas às atuais e futuras necessidades. E mais: há cerca de três anos, foi protocolado entre o Município de Espinho e o Instituto da Segurança Social, a cedência de um espaço, amplo, no Mercado Municipal, portanto central, e gratuito, para a instalação destes serviços, algo que viria a poupar ao erário público alguns milhares de euros mensais.

Manuel Proença

Em março passado, numa das nossas edições, referimos este caso do protocolo assinado entre a Câmara Municipal de Espinho e o Instituto da Segurança Social e a falta de resposta do titular da pasta do Governo às missivas enviadas pelo

presidente da Câmara Municipal de Espinho.

O certo é que tudo está na mesma. As condições dentro das instalações da Segurança Social são inapropriadas e apresentam alguns remendos. Mas estão, sobretudo, muito longe de estarem de acordo com as necessidades da popula-

ção. O espaço continua parco, sem condições de acesso a cidadãos com mobilidade reduzida (cadeiras de rodas) e com muito poucos funcionários. Uma situação que deixa muitas vezes o povo com os 'nervos à flor da pele', geradora de manifestações de desagrado que, por vezes, se transformam numa perfeita insegurança, sobretudo para quem lá trabalha.

A população elogia muitas das vezes o atendimento dos funcionários, mas é crítica em relação às condições físicas do espaço e do atendimento de um serviço público que, a maior parte das vezes, requiere a presença física dos cidadãos. O resultado habitual é ver-se uma sala cheia, a abarrotar e cidadãos desesperados por perderem horas e horas a fio de trabalho e, em algumas circunstâncias, saírem dali sem serem atendidos.

Em fevereiro passado, quer o presidente da Câmara

Municipal de Espinho, Pinto Moreira, quer o deputado do CDS-PP João Pinho de Almeida, insurgiram-se contra a situação que se vinha arrastando, até aí, há mais de dois anos.

João Pinho de Almeida questionou o Ministro do Trabalho, Solidariedade e Segurança Social, Vieira da Silva, sobre as denúncias de Pinto Moreira da "falta de condições das instalações do Instituto da Segurança Social (ISS) e do Instituto do Emprego e Formação Profissional (IEFP)". E, afinal, tudo continua na mesma...

"Já venho aqui há algum tempo e o atendimento demora muito em função do número de pessoas que estão para ser atendidas. Mas reconheço que são poucos os funcionários que estão aqui para nos atender e, além disso, o espaço é muito pequeno. Acho que se deveria dar emprego a quem não o tem", referiu um dos

utilizadores dos serviços da Segurança Social de Espinho, Júlio Leite, 43 anos, natural de Espinho, à reportagem do jornal *Defesa de Espinho*.

Uma opinião generalizada, como sublinhou Manuel Correia da Silva, 67 anos, natural de Espinho:

"Costumo recorrer a este serviço de Espinho da Segurança Social e considero que o atendimento, por parte dos funcionários, é bom. Mas entendendo que as condições de trabalho para eles (funcionários) é que são péssimas, tal como para nós que aqui temos de vir. Acho que o presidente da Câmara Municipal de Espinho deveria passar por aqui para ver isto!

Por exemplo, era necessária uma rampa nestas escadas da entrada para os deficientes poderem entrar. Muitas das vezes temos de ser nós a pegar nas cadeiras de rodas e coloca-las dentro do edifício! Isto não tem

quaisquer condições!" - sublinhou aquele espinhense que recorre várias vezes àquele espaço público. E acrescentou:

"Não sei se há aqui muitos ou poucos funcionários, mas as pessoas, algumas das vezes, perdem a paciência por estar à espera. Agora há a hipótese de se fazer uma marcação no atendimento e, mais ou menos à hora as pessoas são atendidas. Os funcionários são competentes. Mas, de facto o espaço tem muitas deficiências. Se vier uma pessoa com um carrinho de bebé, logo ocupará um espaço, ficando tudo isto lá dentro muito apertado. Além disso, se algum deficiente quiser ir à casa-de-banho, esta não existe! Os funcionários não são culpados desta situação, mas acho que há alguém que seja responsável por isso!"

Por sua vez, Elisa Ma-



Foto MANUEL PROENÇA



Foto MANUEL PROENÇA

Júlio Leite, 43 anos, natural de Espinho: "reconheço que são poucos os funcionários que estão aqui para nos atender"



Foto MANUEL PROENÇA

Manuel Correia da Silva, 67 anos, natural de Espinho: "muitas das vezes temos de ser nós a pegar nas cadeiras de rodas e coloca-las dentro do edifício" e "as pessoas, algumas das vezes, perdem a paciência por estar à espera"



Elisa Magalhães, 60 anos, de Grijó: "se o espaço fosse maior, certamente o ambiente seria diferente, quer para nós, utentes, quer para os próprios trabalhadores da Segurança Social"



António Pereira, 57 anos, de S. Félix da Marinha: "já cá cheguei a passar e vi muitas pessoas à porta porque não cabem lá dentro"

Elisa Magalhães, 60 anos, de Grijó explicou que "vim cá no ano passado e reparo que este ano está tudo na mesma! Chego cá, tiro o talão e quando chega à minha vez sou atendida. Mas é necessário melhorar as condições do edifício e deste es-

paço. Acho que não há grande privacidade no atendimento, pois quem está por perto ouve tudo o que se ali passa. Este espaço não oferece condições para este tipo de serviço. Contudo, não tenho nada a dizer sobre os funcionários. Mas se o espaço fosse maior, certamente o ambi-

ente seria diferente, quer para nós, utentes, quer para os próprios trabalhadores da Segurança Social".

Por fim, António Pereira, 57 anos, de S. Félix da Marinha, explicou-nos que "venho cá pontualmente e lamento que quem queira ser atendido se tenha de levantar muito cedo. Vim cá

na quarta-feira passada e cheguei cá às 9h30 e já era o número 35 para o atendimento geral! Era insustentável ficar cá todo o dia à espera da minha vez! Perde-se muitas horas de trabalho para se estar à espera de uma vaga!"

E acrescenta: "É muita gente no inte-

rior para os funcionários que estão cá. Acima de tudo, existem poucos locais de atendimento. Acho que há serviços que se poderiam fazer pela Internet, como já se faz em relação à Autoridade Tributária. Não temos outra solução senão dirigirmo-nos à Segurança Social, pessoal-

mente, até para pedir uma assinatura num papel!

Já cá cheguei a passar e vi muitas pessoas à porta porque não cabem lá dentro! Esta a sala cheia e as pessoas têm de se arrastar por aqui durante horas. Esta é uma situação muito ingrata", concluiu António Pereira.

Um exemplo de simplicidade e de um espírito de solidariedade inigualável

"Estou na hora da partida. Desejo boa sorte a quem cá fica e... até sempre!"

Foi desta forma, que lhe é tão peculiar, que Virgínio Barros Pereira, um dos fundadores da Associação Académica de Espinho, homenageado no passado dia 27 na Gala do Desporto com o prémio de Reconhecimento Público e Homenagem pelo Município de Espinho encerrou a entrevista publicada na edição de 4 de outubro passado do jornal *Defesa de Espinho* e gravada a 29 de agosto passado.

Virgínio Pereira recebeu-nos em casa de sua filha, de portas completamente abertas, com um sorriso do 'tamanho do mundo', bem-disposto e sempre com muito bom-humor, numa entrevista que teve uma duração de cerca de duas horas.

"Há muita coisa que lhe vou contar mas que fica entre nós e que, por isso, não poderá ser publicada no *Defesa de Espinho*", disse, a determinar a altura, Virgínio Pereira.

Levo três décadas de jornalismo ativo no concelho de Espinho, com um particular relacionamento com os clubes e coletividades. Este é um dos casos, num relacionamento jornalístico, extraordinário.

Virgínio Pereira foi, desde sempre, para mim, um grande exemplo. Um homem de 'H' muito grande no desporto, porque foi nessa vertente que melhor o conheci.

Apaixonado pela sua Académica, nunca se desligou da sua terra desportiva, também, através do Sporting Clube de Espinho. O futebol também fazia parte dos seus desportos e, aí estavam os tigres...

"Nunca houve tempo", no tempo da fundação da Associação Académica de Espinho, "para haver rivalidades com o futebol", até porque, depois de um caso que lesionara o arquiteto Jerónimo Reis, "o clube abandonou a prática dessa modalidade".

No hóquei em patins, a sua grande paixão, passou por tudo. Foi árbitro, treinador, dirigente, selecionador... Foi pacificador, gerador de consensos e um dos grandes exemplos de solidariedade.

Com 97 anos era muito difícil pedir-lhe fosse o que fosse, mas sempre mostrou grande lucidez e um nível intelectual muito acima da média.

"É muito difícil, na minha idade, encontrar pessoas que se queiram relacionar com um velho, caquético, com 97 anos. Mas tenho muita sorte porque tenho muitas pessoas que ainda me cumprimentam, o que é muito bom", referiu Virgínio Pereira na entrevista publicada a 4 de outubro, o que demonstra perfeitamente a sua inigualável simplicidade.

"Espero que os meus filhos, netos e bisnetos, todos os meus descendentes, procurem qualquer coisa de bom que eu tenha feito e que me copiem", disse Virgínio Pereira na entrevista concedida ao jornal Defesa de Espinho



Foto MANUEL PROENÇA/ARQUIVO

"Espero que os meus filhos, netos e bisnetos, todos os meus descendentes, procurem qualquer coisa de bom que eu tenha feito e que me copiem. Naquilo que fiz de mal, espero que ponham de lado, mas que o tenham sempre presente para não cometer esses erros", disse, ainda, aquela que era até ao passado dia 30 a 'lenda viva' acadêmica. "Tive uma infância muito feliz e uma família extraordinária. Muito feliz fui, também, no casamento. Casei

com uma mulher extraordinária, que me deu seis filhos", afirmou Virgínio Pereira nessa mesma entrevista que me foi, gentilmente concedida.

Ao homem que deixou de estar entre nós, rendo esta minha singela homenagem.

À família enlutada e à Associação Académica de Espinho, em meu nome pessoal e do jornal *Defesa de Espinho*, as mais sinceras condolências...

Manuel Proença

Concurso para criar minicentro escolar em Guetim

Novas instalações arrancam no ano letivo de 2020/2021

A Câmara de Espinho lançou o concurso público para a empreitada que transformará o jardim-de-infância de Guetim num minicentro escolar com 1º Ciclo do Ensino Básico e que deverá custar até 734.000 euros.

Esse é o valor de referência a que se refere o procedimento anunciado em Diário da República para escolha da construtora que assumirá a obra.

“Guetim tem uma escola EB1, mas é pequena e, como o jardim-de-infância é um equipamento melhor e com mais espaço, decidimos transformá-lo num minicentro escolar que possa juntar as crian-

ças de um equipamento e do outro”, deu nota o vice-presidente da autarquia, Vicente Pinto. Tendo em conta os procedimentos burocráticos relativos ao concurso público, a obra deverá arrancar no primeiro semestre de 2019 e, uma vez no terreno, terá um prazo de execução de 12 meses, pelo que o novo estabelecimento de ensino só deverá ficar totalmente operacional no arranque do ano letivo de 2020/2021.

Por essa altura, o imóvel estará apto a acolher uma comunidade que atualmente envolve quatro turmas do 1º Ciclo e três do pré-escolar, num universo total de cerca

de 150 crianças.

Entre as valências anunciadas para o novo centro escolar inclui-se biblioteca, salas de atividades, um recreio infantil e uma cantina equipada com cozinha.

“Atualmente, refeições da EB1 são transportadas, o que deixará de acontecer quando o novo edifício estiver pronto, já que se poderá cozinhar no próprio local.”

Entretanto, ainda não há planos definidos para a A utilização futura da atual EB1, que funciona num edifício com a arquitetura típica do Plano dos Centenários instituído pelo Estado Novo. “Vai ser desativada.”

Mega aula sénior

A Santa Casa da Misericórdia de Espinho irá realizar na manhã desta quinta-feira, no pavilhão da Académica de Espinho, uma mega aula de ginástica, com várias convidadas e a participação do professor de ginástica Nuno Páscoa.

“Será mais um momento saudável de convívio entre instituições, onde o exercício físico e a diversão terão o seu ponto alto.”

“Cidadão ativo online”

Assinalando o Dia Internacional da Juventude 2018, subordinado ao tema “Espaços seguros para jovens”, o IPDJ lança este passatempo dirigido a todos os/as jovens que participam ativamente na construção do espaço internet.

“Conheces os teus direitos online? Participas online com responsabilidade? Respeitas os Direitos Humanos online?”

A internet é um serviço público, um espaço comum que todos e todas temos direito a utilizar e temos a responsabilidade de manter saudável e seguro para todas as pessoas. É um espaço que nos permite participar, exercer a nossa liberdade de expressão, partilhar e conhecer opiniões, experiências, culturas e realidades diferentes. Por isso é também um espaço onde os direitos humanos se devem aplicar a todos e todas, e onde a dignidade humana deve vir em primeiro lugar.

“Se és um cidadão ativo online, partilha connosco a tua forma de estar e participar na internet.”

Como fazer?

“Envia um e-mail para geral@ipdj.pt com o assunto ‘cidadão ativo online’; com um link para os conteúdos que produzes; explicando porque consideras que a tua atividade online contribui para uma internet melhor e mais segura.”

Esta iniciativa vai decorrer até final de novembro.

Investimento de 150 mil euros nos circuitos do Castro de Ovil (Paramos)

O Município de Espinho investe 150 mil euros para melhorar circuitos no Castro de Ovil, em Paramos. Prevê-se que em fevereiro de 2019 estejam concluídos estes trabalhos que irão melhorar a experiência dos visitantes. O arranque das obras está previsto até meados de novembro.

A estação arqueológica do Castro de Ovil, em Espinho, vai ser sujeita a uma segunda fase de arranjos de valorização museológica e turística.

Localizada na freguesia de Paramos, a área de cerca de três hectares a intervir integrar um povoado castrejo anterior à ocupação romana do território e também a ruína de uma fábrica de papel que laborou no local entre 1836 e a década de 1970.

A obra também prevê trabalhos de reforço e reposição de ruínas, assim como a criação de instalações sanitárias, arrumos, uma área para estacionamento de bicicletas e uma cancela que impeça o acesso de veículos motorizados ao local.

O investimento necessário para o efeito será na ordem dos 150 mil euros, integralmente suportados por fundos municipais, e o prazo estimado para conclusão dos arranjos é fevereiro de 2019.

A autarquia quer valorizar a visita ao Castro de Ovil com melhores condições para receber as pessoas e mais conteúdos disponíveis para que, mesmo em percursos sem guias da Câmara, possam perceber o valor do que ali está preservado desde a Idade do Ferro.

Segundo o arqueólogo Jorge Salvador, a zona em causa terá sido habitada desde o século IV a.C. e acolhido 120 a 160 pessoas até ao século I d.C., quando a aldeia foi abandonada para escapar à ocupação romana.

As construções identificadas no local destacam-se pela sua configuração circular e por serem edificadas em xisto, ao contrário do que predomina na maioria dos sítios castrejos portugueses, que terão recorrido sobretudo a granito.

Espinho nomeado para as diversas categorias dos Prémios Municípios do Ano

Espinho é uma das 35 autarquias nomeadas para as diversas categorias dos Prémios Municípios do Ano - Portugal 2018.

O Município de Espinho candidatou-se com o “Projeto Porta a Porta Residencial” que em parceria com a Lipor faz a recolha

seletiva de lixo nas freguesias do concelho.

O concurso visa reconhecer as boas práticas de projetos implementados pelos municípios com impacto no território, na economia e na sociedade, promovendo o crescimento, a inclusão e a sustentabilidade.

A cerimónia de entrega dos Prémios Municípios do Ano - Portugal 2018 realiza-se no próximo dia 16, às 17 horas, no Paço dos Duques, em Guimarães.

Espinhenses tomam posse na Distrital da Juventude Popular

Criação do Prémio José Girão Pereira para a melhor Concelhia do ano

A Distrital de Aveiro da Juventude Popular, incluindo espinhenses António Baptista e Diogo Fernandes, tomou posse no último sábado de outubro. A cerimónia, que incluiu um jantar no restaurante Abílio Marques, contou com a presença de cerca de 150 pessoas.

Pedro Rebelo Tavares assumiu a presidência da Comissão Política Distrital, acompanhado pelos vice-presidentes Maria Miguel Resende, António Baptista (Espinho) e Joaquim Couto, o secretário Artur Chaves e os vogais Marco Carvalho, Pedro Miguel Almeida, Gonçalo Roque, Gonçalo Soares, Lilianna Cruz, Pedro Rodrigues, Ana Sofia Vaz, Vítor Soares, Diana Fedchyshyn, Inês Barreto, Diogo Fernandes (Espinho) e Soraia Carvalho.

A Mesa do Conselho Distrital conta agora com Tiago Marques como seu presidente, sendo o vice-presidente da Mesa Rúben Santos e o secretário André Faria.

O evento teve como convidados de honra o Presidente da Juventude Popular, Francisco Rodrigues dos Santos, o secretário-geral da Juventude Popular, Francisco Kreye, o vice-presidente e candidato da Juventude Popular às próximas eleições europeias, Francisco Laplaine Guimarães, os deputados eleitos pelo círculo de Aveiro do CDS, João Almeida e António Carlos Monteiro, o Presidente da distrital de Aveiro do CDS, Jorge Pato, e o secretário-geral Adjunto do CDS, Pedro Magalhães.

O evento contou ainda com o maior número de membros da Comissão Política Nacional da Juventude Popular de que há memória numa tomada de posse.

O recém-empossado presidente Distrital da JP de Aveiro, Pedro Rebelo Tava-

res, também dirigente nacional e membro da Comissão Executiva da Juventude Popular, afirmou que tal facto “é sinal de que os órgãos nacionais da Juventude Popular reconhecem a importância estratégica de Aveiro para a JP no panorama político nacional.”

No seu discurso de posse, Pedro Rebelo Tavares assinou o elevado número de militantes e simpatizantes presentes:

“Esta sala cheia representa a união de um Distrito. E no que toca à Juventude Popular em Aveiro, não há memória de um projeto de um projeto com uma união tão grande como a que se vive hoje.”

De seguida, o presidente estabeleceu como prioridades do mandato o combate ao afastamento dos jovens da política e tornar a Juventude o centro da ação política.

Pedro Rebelo Tavares defendeu também a aproximação dos militantes da JP às estruturas concelhias do CDS. “A nova Distrital quer uma Juventude Popular que está ao lado do partido não só nas ações de campanha, mas também no trabalho de campo. Queremos um Distrito unido, que se conheça, onde a Juventude Popular e o CDS funcionem institucionalmente, em parceria. Isto para que, de futuro, se à militância da JP tiver que corresponder um rótulo, esse rótulo não seja o da inexperiência, mas sim o de uma mais-valia. Uma preparação acrescida para o exercício de funções públicas, face a quem não teve essa oportunidade.”

Das várias medidas anunciadas por esta nova Distrital, destaca-se a criação do Prémio José Girão Pereira, que tem por objeto galardoar a melhor Concelhia do ano. Nas palavras do presidente.

“A escolha do nome de

José Girão Pereira para a atribuição do prémio é para nós uma ação simbólica que, na sua essência, nos transporta para um imaginário de conquisistas e de um legado que todos temos a responsabilidade e o dever de fazer perdurar no tempo.”

Destaca-se, igualmente a proposta de criação de um Fórum Distrital JP-CDS. “Um fórum que promova a inclusão da JP na discussão do contexto político e social do Distrito, ao mesmo tempo que lhe confere um papel ativo nesse projeto de futuro.”

O discurso terminou com um elogio à JP:

“A Juventude Popular tem uma coisa que a maioria das outras juventudes partidárias não tem. Tem alma. Acredita na liberdade, no personalismo, no humanismo, no mérito, na espiritualidade. A maior parte das pessoas aqui acredita verdadeiramente em alguma coisa. Estas crenças enriquecem quem as vive e acrescentam ao programa político. São geradoras de civismo e de tolerância. E é por isso que enquanto alguns não suportam a tolerância, tentar impor a doutrina do politicamente correto e tudo querem uniformizar, a Juventude Popular luta pela democracia, pelo pluralismo e pelo indivíduo. E agora, a Distrital de Aveiro da JP junta-se a essa luta, na linha da frente, ao serviço do distrito e do país.”

A cerimónia contou ainda com um discurso de abertura por parte do presidente da Distrital do CDS de Aveiro, Jorge Pato, bem como discursos de ambos os deputados eleitos pelo círculo de Aveiro, António Carlos Monteiro e João Almeida. O discurso de encerramento coube ao presidente da Juventude Popular, Francisco Rodrigues dos Santos.

Foi aprovado o Orçamento da Câmara Municipal de Espinho para 2019. Segue-se a discussão em sede de Assembleia Municipal.

“Sendo necessário equilibrar o aproveitamento máximo dos fundos comunitários previamente negociados no âmbito do programa Portugal 2020 e as restantes obras também estruturantes, relevantes e prioritárias para o concelho de Espinho.”

No que concerne à dívida, “o Município de Espinho apresenta-se no último trimestre com uma margem positiva para endividamento de 8,6 milhões de euros. Está já assinado um

Redução da dívida Municipal e de impostos no Orçamento para 2019

Obras, Cheque Educação até ao 12.º ano de escolaridade e criação Cheque-Bebé como apoio à natalidade

acordo com a EDP para a liquidação integral da dívida do Município com redução de 40%, o que originará uma redução da dívida em 4,7 milhões de euros.”

A “gestão orçamental e financeira equilibrada” é

acompanhada da redução dos impostos municipais, nomeadamente o IMI, a Participação Variável de IRS e a Derrama de IRC, “que beneficiam muito significativamente as pessoas e a economia local.” O tarifário associado à gestão

da Água, Saneamento e Resíduos Sólidos não é aumentado aos utentes, “acomodando-se na eficiência da rede municipal os aumentos na despesa previstos pelas entidades gestoras em alta.”

Nas políticas sociais “sa-

lienta-se o reforço importante no apoio às famílias, alargando-se o Cheque Educação até ao 12.º ano de escolaridade, criando-se o Cheque-Bebé como apoio à natalidade e reforçando-se o Fundo de Emergência Social para apoio

à aquisição de medicamentos.”

O nível de investimentos em curso “impõe um esforço do Orçamento Municipal” em grandes obras em cerca de 10 milhões de euros, “afetas à requalificação do canal ferroviário, à rede de água e saneamento básico.

Considera-se ainda no Plano Plurianual de Investimentos, “obras com financiamento a definir, nomeadamente “alargamento da substituição da rede água e saneamento, estádio municipal, piscina municipal e apoio ao quartel dos bombeiros.”

Lúcio Alberto

“Reduz-se a dívida e faz-se obras!”

Vicente Pinto, vice-presidente da Câmara, e o Orçamento Municipal para 2019

O vice-presidente da Câmara, Vicente Pinto, considera o Orçamento Municipal para 2019 como um instrumento para o desenvolvimento de Espinho, privilegiando investimentos em obras estruturantes sem descuidar a redução da dívida visando o equilíbrio financeiro.

Lúcio Alberto

- Mais um ano de estratégia financeira visando a redução da dívida municipal e o equilíbrio sustentável em receitas para as despesas correntes e apoios em investimentos para 2019 (ou já em curso). É exequível o Orçamento Municipal proposto pelo Executivo da Câmara?

“De facto, o Orçamento de 2019 é equilibrado. O Município há muito que se deixou de orçamentos que não tenham em conta que o dinheiro que é disponível são impostos das pessoas. E por isso a nossa responsabilidade é que, em termos orçamentais, os impostos das pessoas sejam gastos devidamente com cuidado. Há uns anos para cá, o Município tem conseguido fazer o equilíbrio entre duas situações. A primeira trata-se da redução da dívida, que era muito importante. Temos vindo a conseguir reduzir mais de 50 por cento da dívida municipal e continuaremos naturalmente a reduzir. E até temos agora um acordo para a redução da dívida à EDP.”

- Mais folgada ficará a situação financeira municipal...

“Mas também é um orçamento que tem conseguido muito investimento, evidentemente concentrado nos fundos comunitários. Fizemos obras de valorização do litoral, a requalificação de centros escolares, requalificação viária nas várias freguesias, criação de parques infantis, etc. Mas nos últimos dois/três anos temos outra capacidade para fazer investimento noutra nível e que começa agora a ver-se na cidade.”

“O novo Quartel dos Bombeiros do Concelho de Espinho é um exemplo do desenvolvimento que decorre e que se projeta para o concelho. A primeira pedra já foi lançada e a obra será um testemunho da qualidade de vida dos municípios que o Orçamento Municipal para 2019 pretende reforçar.”

“O Estádio Municipal de futebol será uma realidade e trata-se de uma construção fundamental para Espinho. Esta Câmara cumpre o que promete e o Estádio Municipal irá dignificar o concelho. O Orçamento Municipal de 2019 foi concebido para valorizar ainda mais Espinho!”

- Espinho requalificado acarreta investimento...

“Por exemplo, teremos nos próximos anos a cidade reconfigurada ao nível da rede viária e das infraestruturas inscritas em 2019 e que já estão em curso em 2018. Teremos uma rede de abastecimento de água e saneamento básico completa e requalificada. Teremos uma rede de ciclovias que ligará praticamente todos os equipamentos municipais e escolas do concelho através de vias estruturantes, como a Rua 19, a Rua 23, a Rua 20 e a também a Rua 8 que já está em intervenção.”

- Espinho está em obras...

“Neste montante está curso a expansão da rede, que não chegava a todos os municípios. Entretanto, está a ser substituída toda a rede de saneamento da Rua 8 e há projetos em fase de concurso para a substituição de toda a rede da Rua 33 e também da rede de água saneamento da Rua 20 e da Rua 19. Decorreu também em 2018 a elaboração de um estudo para a substituição da rede de água e saneamento em toda a malha urbana e está prevista para 2019 a continuação desse projeto.”

- Para reduzir a dívida e as despesas há que procurar receitas. Mas, entretanto, há redução de impostos...

“As reduções de impostos às pessoas na participação variável do IRS, da Derrama para as empresas e no IMI para os proprietários é algo que sempre nos preocupou. Nunca nenhum outro Executivo na Câmara Municipal aprovou taxas que não fossem taxas máximas nestes impostos. Este Executivo foi o primeiro a reduzir as taxas destes impostos. E isto é preciso ser dito. E não reduziu só uma vez. Já reduzimos duas vezes estes impostos. E vamos voltar a reduzir. Isto significa que o que estamos a criar são condições para que Espinho possa aproximar-se daquilo que são as condições de habitação noutros municípios.”

- Entretanto, a transferência de verbas para as juntas de freguesia também faz parte das contas...

“As transferências de verbas para as juntas é algo que nós vemos de natural no que tem a ver com a maior proximidade das freguesias em alguns lugares do concelho. Até aqui os

serviços municipais tinham muitos elementos ligados às freguesias. E as juntas querem competências, querem também contrapartidas financeiras. E se nós transferíssemos pessoal para essas freguesias, as juntas não aceitariam essa transferência... São verbas para a delegação de competências nas áreas dos espaços verdes e jardinagem e na manutenção dos parques infantis e dos passadiços.”

- O parque escolar também “conta” do Orçamento Municipal para 2019?

“Temos aprovados fundos comunitários no âmbito do Portugal 2020 para algumas áreas importantes no concelho. No caso das escolas é dar sequência ao plano de requalificação. Serão intervenções a Escola Sá Couto, em conjunto com a Escola de Espinho 3, e a Escola EB1 e o Jardim de Infância de Guetim. As escolas Sá Couto e de Guetim terão todas as condições e serão adaptadas o ensino correspondente.”

- O Orçamento Municipal para 2019 anuncia o Cheque-Educação até ao 12.º ano de escolaridade e o Cheque-Bebé...

“Viver em Espinho tem alguns custos superiores a quem vive nos arredores ou noutras cidades. O custo da habitação em Espinho é bastante superior e é também verdade que nas últimas décadas muitos viram-se forçados a sair de Espinho por falta de condições. E isso deve-se ao facto do Município os ter penalizado em termos de contribuições e impostos, quer em termos de condições de urbanismo para as pessoas poderem construir as suas próprias habitações no concelho ou criar condições para que os investidores possam investir na área da habitação. Nós começamos por fazer um novo PDM. E o Plano Diretor Municipal permite agora esse crescimento e investimento na área urbanística. Entretanto, e é necessário dar sequência à redução de impostos em motivar as pessoas para que não saem do concelho de Espinho. O Cheque-Educação é um apoio às famílias e assim Espinho devolve a estas famílias uma parte dos seus impostos. O Cheque-Bebé vem apoiar as famílias nos dois primeiros anos dos seus filhos. Este apoio é histórico em Espinho e vem dizer às famílias mais jovens que vale a pena ficar em Espinho. E estamos também a dar condições para os que querem regressar...”

Semanário Registado na Direcção-Geral de Comunicação Social sob o n.º 100594
DEFESA ESPINHO
Fundado em 27/Março/1932
PROPRIEDADE - EMPES - Empresa de Publicidade de Espinho, Lda.
Matriculada na Conservatória do Registo Comercial de Espinho sob o n.º 59, folhas 30 do livro C-1
Capital Social: 5.200,00 Euros
Contribuinte: 500 095 540

Administração
Fernando Cunha (gerente)
Detentores com mais de 10% do capital
Solverde - Soc. de Investimentos Turísticos da Costa Verde, Lda.
Direção
Lúcio Alberto
Email - lucio.alberto@mail.telepac.pt
Redação
Manuel Proença - mjproenca@sapo.pt

Colaboradores
Bruno Caprichoso; Carlos Salvador; Carolina Moreira; Eduardo Pedrosa da Costa; Francisco Azevedo; Isabel Faustino; Manuel José Macedo; Marco Lopes; Miguel Mesquita; Paulo Jorge Duarte; Paulo Malheiro; Sérgio Santos; Vítor Lancha.
Colunistas
Américo Loureiro; Ana Filipa Félix; António Regedor; Arcelina Santiago; Esmeralda Laranjeira; Ferreira de Campos; Francisco Goulão; João Guerra; Joaquim Ribeiro; Jorge Madureira; José Sarmento; Manuel Sancebas; Manuela Aguiar; Mário Frola; Marta Pais de Oliveira; Messias Pinto; Padre Rodrigo Lynce de Faria.

Departamento de Produção
António Guerra
Secretaria de Administração e Redação
Cristina Fonseca e Fernanda Oliveira
Serviços Administrativos e Publicidade
Av.º 8, 456 - 1.º andar - Sala R
Ap. 39 - 4501-853 ESPINHO Codex
Telef. 22 734 15 25 • Tlm. 936 540 320
Fax 22 731 99 11
Email - defesadeespinho@sapo.pt
Email - empes@sapo.pt

Departamento de Redação
Av.º 8, 456 - 1.º andar - Sala H
Ap. 39 - 4501-853 ESPINHO Codex
Tlf. 227 319 912 • Tlm. 934 032 770
Fax 227 319 911
Email-defesadeespinho@mail.telepac.pt
Impressão
NAVEPRINTER - Indústria Gráfica do Norte, SA - E.N. 14 (km 7,05)
Apartado 121 - 4471 MAIA Codex
Tiragem média
3.700 exemplares
Depósito Legal n.º 1604/83

Estatuto Editorial disponível na Internet
www.defesadeespinho.pt
Os textos (e ilustrações) de Opinião publicados nesta edição são da inteira responsabilidade dos seus autores, não vinculando, direta ou indiretamente, o cariz editorial e informativo deste jornal.

“O Orçamento previsional apresentado por este Executivo demonstra de um modo evidente o atual estado de falência financeira em que a Câmara de Espinho se encontra”, dão nota os vereadores do Partido Socialista. “Este Orçamento de ilusão não defende os interesses dos cidadãos Espinhenses, o que leva o Partido Socialista a recusar liminarmente este documento.”

Os vereadores Nuno Lacerda, Miguel Reis e Ana Paula Africano votaram contra, alegando em comunicado o seguinte:

“A ausência de visão, planeamento estratégico associado a uma gestão assente numa alegada redução de dívida, baseada em captividades e ausência de investimento sério e criterioso, inevitavelmente leva Espinho à visível degradação social e urbana que assistimos, ao agravamento das condições em que a população atualmente vive e mais grave, compromete decisivamente uma proposta de futuro que se torna assim insustentável.”

E...

“Este orçamento continua a desprezar e a não resolver os grandes problemas da cidade, nomeadamente a rede de saneamento e abastecimento de água, o estado ruinoso dos equipamentos municipais, com necessidade de investimento para repor a sua qualidade e habitabilidade calculado em mais de 20 milhões de euros, que a Câmara por incúria deverá depender ao longo dos anos e cujo valor não se encontra ainda previsto neste orçamento, agravado ainda pela acentuada degradação das habitações sociais que este orçamento mais uma vez não trata com valores sérios nem aponta para uma urgente necessidade de investimento numa política de habitação consciente e capaz de dar casa a muitos jovens que hoje abandonam Espinho, demonstrando bem o desalinhamento desta Câmara com a triste realidade que os Espinhenses vivem hoje.”

O comunicado dos vereadores do PS regista ainda:

“De um modo responsável o Partido So-

“Uma Câmara em negação, sem saber o que fazer...”

Comunicado dos vereadores do PS sobre Orçamento Municipal

cialista, hierarquizou para 2019, cinco vetores fundamentais para incluir num orçamento sério, realista e não despesista, mas que visasse um processo de reabilitação de Espinho de modo a inverter a dinâmica regressiva e de empobrecimento que o concelho atravessa.”

Nuno Lacerda, Miguel Reis e Ana Paula Africano realçam o que o PS propôs à Câmara: “A resolução com caráter de urgência do problema da rede de água e saneamento do centro urbano de Espinho;

Capacitação das Juntas de Freguesia com meios para dar apoio concreto às mesmas, proporcionando-lhes os meios para fomentar a igualdade social, ajudando-as a resolver os problemas sociais e de habitação identificados;

Investimento urgente numa política séria de habitação realista e capaz de reverter a desertificação e o envelhecimento do concelho de Espinho;

Obras urgentes e inadiáveis nos edifícios de habitação social;

A inclusão no Orçamento de verbas concretas destinadas a dar início ao urgente processo de requalificação dos equipamentos municipais existentes, eliminando a crescente degradação que se verifica em quase todos os seus edifícios. A prioridade deve passar pela preservação e restauração do degradado Património existente, ao invés de recorrer a maior endividamento para a construção de novos edifícios que a Câmara já provou não saber gerir.”

Para os elementos da vereação do PS, “o foco deste orçamento deve passar pela resolução dos problemas da população e visar uma maior atratividade e qualidade de vida no concelho, em vez de colocar dinheiro (inexistente para outras questões verdadeiramente relevantes) quase exclusivamente na freguesia de Espinho, para despesas internas com aumentos aos assessores políticos, funcionários e prestadores de serviços vários, apenas com o objetivo de garantir o apoio político à Câmara Municipal, deixando de fora todo o concelho, toda a população, essa sim, verdadeiramente necessitada, empobrecida e cada vez mais dependente.”

“O que este orçamento propõe é a continuação do forte desinvestimento nas freguesias, tal como aconteceu neste último ano”, observam os vereadores do PS. “A Câmara Municipal, impossibilitando as Juntas de cumprirem os seus programas eleitorais, utiliza o Orçamento como mecanismo para fazer política partidária em vez de investir na melhoria das condições de vida dos cidadãos, de promover o crescimento económico e o desenvolvimento das freguesias, ou seja, de promover Espinho como um concelho unido na diversidade e nas suas diferenças. Este orçamento não assume as freguesias como fatores fundamentais de desenvolvimento do concelho.”

Por um lado, “neste orçamento é possível identificar alguns sinais para escamotear a sede de privatização de serviços, algo que nos

desperta desconforto e muita desconfiança. Esta questão é por de mais evidente quando são conhecidos os exemplos de algumas privatizações realizadas por esta Câmara que pouco melhoraram os termos dos serviços prestados ao cidadão. Veja-se, como exemplo, a privatização da recolha de lixo urbanos que, aumentando a despesa da autarquia, agravou em muitas situações o índice de recolha dos resíduos, tornou a cidade cada vez mais exposta à sujidade, mais descuidada, e com ruas, passeios e jardins num estado degradante em termos de “limpeza e de urbanidade.”

Por outro lado, “verifica-se que não estão previstas nesta proposta de orçamento, quaisquer intervenções relevantes em matéria de requalificação no espaço público urbano, na qualificação dos passeios desapropriados, carentes de intervenção e, por isso, desadequados para uma população cada vez mais envelhecida que hoje vive em Espinho.”

Numa nota final...

“Apesar de no ano transato o PS ter dado um voto de confiança, permitindo a aprovação do então orçamento apresentado, o resultado obtido foi o investimento explícito em eventos festivos que pouco acrescentaram aos espinhenses.”

Entretanto...

“A maior parte dos recursos municipais continuam a ser absorvidos pelas despesas de funcionamento, sendo que uma parte muito significativa dos projetos previstos para 2018 não terem sido concretizados, nem têm ainda hoje qualquer tipo de financiamento assegurado. Um orçamento previsional é uma das principais ferramentas de gestão política de um município, e este orçamento apresentados perante um projeto político falido, esgotado que demonstra uma clara incapacidade e ausência de estratégia para resolver os grandes problemas que o concelho enfrenta. Acima de tudo, demonstra desinteresse em resolver os verdadeiros e identificados problemas dos espinhenses.”

«Defesa de Espinho» - 4518 - 2018-11-08

CONVOCATÓRIA

Nos termos dos artigos 13.º, n.º 1, alínea c), 14.º, n.º 1, alínea c) e 15.º, dos Estatutos, convoco uma Assembleia Geral Ordinária da Liga dos Amigos do Hospital de Espinho para o próximo dia 29 de novembro de 2018, pelas 18 horas, no Hospital de Espinho (Sala de Reuniões da Liga - entrada pela Rua 35), com a seguinte

ORDEM DE TRABALHOS

Ponto Único

Deliberar sobre o Orçamento e Programa de Ação para 2019

Se à hora marcada não estiverem presentes mais de metade dos sócios com direito a voto a Assembleia funcionará meia hora depois com qualquer número de presenças.

Espinho, 5 de novembro de 2018

O Presidente da Mesa da Assembleia Geral,
José Augusto Ferreira de Campos

«Defesa de Espinho» - 4518 - 2018-11-08

Tribunal Judicial da Comarca de Aveiro

Juízo de Competência Genérica de Espinho – Juiz 2

Anúncio

Processo: 497/18.2T8ESP
Interdição/Inabilitação
Referência: 104175509
Data: 25-10-2018
Requerente: Comarca Aveiro - Ministério Público Espinho
- Procuradoria da Instância Local
Requerido: Daniela Andreia Jesus Gomes

Faz-se saber que foi distribuída neste tribunal, a ação de Interdição/Inabilitação em que é requerido **Daniela Andreia Jesus Gomes**, nascida em 10-02-1982, na freguesia de Espinho, concelho de Espinho, filha de Maria de Fátima Soares de Jesus e de Francisco Granja Gomes, titular do CC 13311723, residente no Bairro da Marinha, Bloco 4, Entrada 4 - 1.º esq.º, Silvalde, 4500-608 Espinho, para efeito de ser decretada a sua interdição por anomalia psíquica.

O Juiz de Direito, **Dr(a). José Miguel Moreira**
O Oficial de Justiça, **Maria Julieta Mendes Almeida**

«Defesa de Espinho» - 4518 - 2018-11-08

ASSOCIAÇÃO SOCIAL E DESENVOLVIMENTO DA VILA DE ANTA

Convocatória

O Presidente da Assembleia da (ASDVA) convoca todos os sócios da Associação Social e Desenvolvimento da Vila de Anta para uma Assembleia Geral a realizar no próximo dia **23 de Novembro de 2018, pelas 20 horas e 30 minutos**, nas instalações da sede, sita na Rua do Meio, n.º 96 - Esmojães, nos termos e para os efeitos do disposto no artigo 29.º alínea (a) e alínea (c) dos Estatutos com a seguinte Ordem de Trabalhos:

Ponto 1 — Apresentação e votação do Plano de Acção e Orçamento para o ano de 2019.

Ponto 2 — Apreciação e votação do Parecer do Conselho Fiscal.

Ponto 3 — Autorizar a Direção a contrair um financiamento a longo prazo.

Ponto 4 — Outros assuntos de interesse para a associação.

Nos termos do artigo 31.º, n.º 1 dos Estatutos, a Assembleia Geral reunirá à hora marcada na convocatória se estiver presente mais de metade dos associados com direito a voto ou meia hora depois com qualquer número de presentes.

O Presidente da Assembleia,
Guilhermino Pedro Sousa Pereira

GRANDE FARMÁCIA

SOFRE DE QUEDA E/OU FALTA DE DENSIDADE CAPILAR?
MUDE CONNOSCO O FUTURO DO SEU CABELO!

Direção Técnica
Dr. Manuel João Ribeiro Pais Clemente de Paiva

Rua 8, n.º 1025
4500-372 Espinho
Telefone 227 340 092
gfarmacia@sapo.pt

<https://www.facebook.com/gfarmaciaespinho>

DOMUSGEST

Administração de Condomínios - Desde 1996

Confie na nossa experiência
www.domusgest.net

A melhor relação
QUALIDADE / PREÇO

Consulte-nos

Rua 26, n.º 661 - 4500-282 Espinho
Telf./Fax: 227 320 866 - Tlm. 964 875 154 - geral@domusgest.net

VENDE-SE "2 PECHINHAS"

1 — Mesa de ping pong em bom estado c/ rede, raquetas e bola 100 €

2 — Cama de casal em bom estado c/ cabeceira em palhinha, estrado, colchão e 2 mesinhas de cabeceira 60 €

Contatar: **936 668 952**

PROCURO FAMILIARES - José de Oliveira Nogueira, nascido em 13 de março de 1916, filho de Manoel de Oliveira Cadete e Rosa Nogueira de Jesus, era meu avô. Morou no Brasil por volta de 1960. Seus irmãos chamavam-se Sidónio, Hilário, Ester e Danilo. Me chamo Júlia Nogueira e adoraria conhecer minha família portuguesa.

Contatos: julia-nogueira93@hotmail.com
+5581 996 586 413

VENDO Moradia em zona residencial Espinho

Renovada. Casa de muito boa construção. Bem localizada para família. Proximidade dos serviços fundamentais da comunidade. Todas as madeiras são maciças, caixilharia da Schuco e vidros duplos laminados. Alpendre com telheiro. Garagem para 2 carros e rua interior para mais. Jardim com fruteiras. Divisões espaçosas. 4 quartos + salão, 2 salas e 4 c. banho. Cozinha grande. Aquecimento central.

Contacto: espinhome@gmail.com

Trio espinhense "passa" a quarteto na Associação Mulher Migrante

Um quaro de século de estudo, cooperação e solidariedade

A Associação Mulher Migrante assinalou em outubro 25 anos de uma atividade intensa dedicada ao estudo, à cooperação e à solidariedade em torno das questões dos direitos humanos, com enfoque especial para as mulheres na emi-

gração, e do papel das mulheres na Diáspora - Lusofonia.

Ester Sousa e Sá junta-se Arcelina Santiago, Manuela Aguiar e Graça Guedes no quadro dos corpos sociais.

Espinho tem registado visível centralidade

no desenvolvimento e na ação (intervenção) da Associação Mulher Migrante. Graça Guedes, Manuela Aguiar e Arcelina Santiago têm promovido iniciativas intramuros mas também dinamizado eventos extramuros fazendo jus ao



Graça Guedes, Arcelina Santiago e Manuela Aguiar no Encontro de Espinho realizado em 2009 pela Associação Mulher Migrante

dimensionamento que norteou a fundação há um quarto de século.

Entretanto, em agosto, a Associação Mulher foi renovada com a constituição dos órgãos so-

ciais eleitos para um novo mandato.

E agora com quatro espinhenses: a secretária-geral Graça Guedes, a presidente da Assembleia Geral, Manuela

Aguiar, a presidente da Direção, Arcelina Santiago, e a presidente do Conselho Fiscal, Ester Sousa e Sá.

Lúcio Alberto



Lançamento da revista n.º 2 da Associação Mulher Migrante em 2013 na Escola Manuel Laranjeira

UM MODELO DE CIDADANIA

É normal pensar que Política significa governo dos homens, administração das coisas e direção dos Estados.

Mas este conceito é muito mais lato e abrangente.

Pode ser considerado Arte, Ciência, Ideologia, Filosofia, Ética, Metafísica, Teologia, com diferentes níveis, dimensões e aspetos, que se interligam ou dialeticamente se postulam. O problema reside em saber o que é que verdadeiramente se encontra unido.

Porque Política releva da intuição criadora, do juízo teórico-prático, da perceção das mediações necessárias entre quem governa e a comunidade que é governada, releva também dos diversos corpos que constituem o universo social e estatal que se relacionam com as aspirações que polarizam a vida dos Homens.

E, assim sendo, Política é um Fazer e, sobretudo, um Agir.

Esta perspetiva é aliás já muito antiga e inspirada em Aristóteles, que assim define Política: ... uma espécie de savoir-faire, de que nem a sensibilidade nem a imaginação podem estar ausentes, embora a prioridade seja atribuída à racionalização tecnológica e à reflexão crítica.

Política será um ponto de focagem de um campo larguíssimo de relações entre governantes e governados; entre as Instituições e a vida real; entre as partes e o todo. E, todos nós, somos a parte deste todo!

Embora lhe estejam normalmente associadas questões ideológicas e partidárias, teremos de pensar sobretudo em Cidadania, que deverá nortear os nossos comportamentos e os nossos relacionamentos, qualquer que seja a idade, o género, a etnia, a religião; qualquer que seja o contexto onde possamos estar inseridos.

Comecei assim a minha comunicação no II Encontro de Mulheres em Movimento, que aconteceu em Espinho, na Biblioteca Municipal José Marmelo e Silva, organizado pela Associação de Estudo, Cooperação e Solidariedade Mulher Migrante em Outubro de 2012 e intitulada Universidade, Política e Cidadania.



Graça Guedes

Com base neste minha reflexão, julgo poder afirmar que a nossa Associação pode bem ser definida como um ato de Cidadania, expressa nas diversas singularidades que a caracterizam e que tão bem estão agora explicadas neste Jornal pela Dr.ª Manuela Aguiar, como também de todas quantas nela se têm envolvido.

Não há estrangeiros numa sociedade que vive os direitos humanos é o seu lema, concretizado na multiplicidade de eventos (mundiais, internacionais e nacionais) realizados ao longo de 25 anos em Portugal, na Europa, na América do Norte e do Sul, em África e muitos dos quais estão relatados em publicações que editamos.

A ideia colocada em 1985, no 1º Encontro de Mulheres Portuguesas no Associativismo e Jornalismo, realizado em Viana do Castelo e onde estive presente, transformou-se em sonho..., mas que logo se foi tornando realidade pela mão da então Secretária de Estado da Emigração, Dr.ª Manuela Aguiar, com a realização de diversos eventos; após a sua saída do governo, com a fundação da Associação Mulher Migrante.

Com sede em Lisboa e mais de uma centena de sócias e sócios em Portugal e no estrangeiro, sempre demos preferência a Espinho para a realização de muitos dos nossos eventos, de entre os quais tenho orgulho em destacar os dois Encontros Mundiais: em 1995 e em 2009. O terceiro Encontro Mundial, em 2011, foi em Lisboa, no Palácio das Necessidades.

Sendo agora espinhenses todas as presidentes dos órgãos sociais, bem como a secretária-geral, tudo será mais fácil para utilizarmos Espinho como palco de muitas das nossas organizações.

Haja apoio, porque a vontade permanece.




8 de novembro

16h30 - Cinema do Multimeios "O Primeiro Homem na Lua" Realizador: Damian Chazelle Atores: Ryan Gosling, Claire Foy e Kyle Chandler Categoria: drama Classificação: maiores de 12 anos Filme biográfico sobre a vida do astronauta Neil Armstrong e dos oito anos que conduziram à missão espacial Apollo 11 e aos primeiros passos na Lua, a 20 de julho de 1969!

8 e 9 de novembro

9h30 às 19 horas - Biblioteca Municipal "ATC366++" pequena exposição de pequenas obras de "grandes artistas" e "mais umas coisas"

8, 9, 10, 11 e 14 de novembro

21 horas - Casino Sonus Faber Serão relaxante, ao som de acordes no Baccará

8 de novembro a 15 de dezembro

10 às 17 horas de segunda a sexta-feira, das 10 horas às 13h30 e das 14h30 às 18 horas ao sábado - Museu Municipal (FACE) Exposição de pintura "Amadeo" (no ano do centenário do falecimento de Amadeo de Souza-Cardoso

9 de novembro

18h30 - Biblioteca Municipal João Tordo em "Pensar com a Escrita"

21 horas - Anta (Largo do Souto) Festa de S. Martinho Atuação do grupo Top Dance

21h30 - Anta (Largo do Souto) Festa de S. Martinho Atuação do conjunto Estrelas Incomparáveis

21h30 - Auditório da Academia de Música de Espinho Concerto da Orquestra Clássica de Espinho com a violinista Gilles

Apap e integrado na iniciativa "Anta Capital do Violino" da Junta de Anta e Guetim

9 e 10 de novembro

16h30 e 21h30 - Cinema do Multimeios "O Primeiro Homem na Lua" Realizador: Damian Chazelle Atores: Ryan Gosling, Claire Foy e Kyle Chandler Categoria: drama Classificação: maiores de 12 anos

23 horas - Casino Riverside

Música ao vivo no bar The Joker com entrada livre

9 e 16 de novembro

10 horas - Biblioteca Municipal Visitas guiadas

10 de novembro

10h30 às 17 horas - Biblioteca Municipal "ATC366++" pequena exposição de pequenas obras de "grandes artistas" e "mais umas coisas"

11 horas - Biblioteca Municipal "1, 2, 3... Read & Play with Me!"

Atividades didáticas em inglês, com história, música e movimento para crianças! O objetivo é a aprendizagem da língua inglesa de uma forma natural, utilizando o corpo (TPR Total Physical Response), através da exploração de histórias em inglês, das artes, da música, da dança e dos jogos didáticos!

Atividade dinamizada pela voluntária Ana Paula Marques Público-alvo: crianças dos 3 aos 5 anos (com um ou dois acompanhantes) Periodicidade: um sábado por mês Inscrição prévia e gratuita

14 horas - Biblioteca Municipal

Oficina "ATCsATCsATCs" Entrada gratuita e inscrição obrigatória para o email servocoeducativo.cultura@gmail.com

20 horas - Igreja de Anta

Festa de S. Martinho Missa solene em honra de S. Martinho

20h45 - Anta (Largo do Souto) Festa de S. Martinho Distribuição de castanhas aos possuidores de rifas

21 horas - Casino

Gala de S. Martinho com Camané

21 horas - Anta (Largo do Souto)

Festa de S. Martinho Atuação do conjunto Nely Correia

21h15 - Planetário do Multimeios

Sessão dupla Planetário e Observatório

"Ópera Espacial: do Sistema Solar ao Infinito" (cinema imersivo) ao som da obra de "Gustav Holst: Os Planetas" e observação do céu noturno

A sessão de observação só se realizará em caso de condições meteorológicas favoráveis

21h30 - Auditório da Academia de Música de Espinho

10, 17 e 24 de novembro

15h30 - Planetário do Multimeios "A Vida das Árvores"

16h30 - Planetário do Multimeios

"Nós Somos Aliens" (3D)

11 de novembro

11 horas - Igreja de Anta

Festa de S. Martinho Eucaristia solene, seguida de procissão acompanhada pela Tuna Musical de Anta e pela Fanfara dos Bombeiros Voluntários de Coimbra

11 de novembro

15 e 18 horas - Cinema do Multimeios

"O Primeiro Homem na Lua" Realizador: Damian Chazelle Atores: Ryan Gosling, Claire Foy e Kyle Chandler Categoria: drama Classificação: maiores 12 anos

Festa de S. Martinho

21h30 - Anta (Largo do Souto) Atuação do conjunto Porto Sentido

11, 18 e 25 de novembro

15h30 - Planetário do Multimeios "Lendas do Céu Noturno: Perseu e Andrómeda

11, 18 e 25 de novembro

16h30 - Planetário do Multimeios "Sol, A Nossa Estrela" (formato de cinema imersivo)

12 de novembro

22 horas - Multimeios (Sala António Gaio) Cinanima - sessão de abertura oficial "Mais um Dia de Vida" Realização: Raúl de la Fuente, Damian Nenow

13 de novembro

15 horas - Biblioteca Municipal

"Tricotar Histórias"

Espaço de encontro de pessoas que praticam tricot, crochet, ou outras técnicas de trabalho com agulhas, conciliando com partilha de saberes, leituras e memórias!

Público-alvo: população adulta/sénior Inscrições gratuitas

14 de novembro

10 às 13 horas e das 14h30 às 17h30 - Multimeios (sala polivalente)

Cinanima - workshop "A luz no multiplano" - Abi Feijó

Destinatários: realizadores, animadores, professores, educadores e estudantes e todos os interessados em animação

23h30 - Multimeios (Sala António Gaio)

Cinanima - Animação no Feminino - 1 Retrospectiva Curadora convidada: Regina Pessoa

15 de novembro

10 horas - Biblioteca Municipal

"As vogais são demais!"

Oficina de promoção do livro e da leitura dirigida ao público do pré-escolar que envolve narração oral, dramatização e expressão musical Público-alvo: pré-escolar Inscrição prévia

16 de novembro

21h30 - Auditório da Academia de Música de Espinho

Misty Fest - Will Samson vai propor uma viagem algures entre uma delicada folk e derivas electrónicas ambientais

16 e 17 de novembro

23 horas - Casino

All of Three Música ao vivo no bar The Joker com entrada livre

17 de novembro

21h30 - Auditório da Academia de Música de Espinho Concerto da percussionista e compositora japonesa Midori Takada

22 horas - Multimeios (Sala António Gaio)

Cinanima - cerimónia de encerramento e entrega de prémios

Coro Amigos da Música em evento na Igreja Matriz de Avanca

O Coro Amigos da Música de Espinho participou no XI Encontro de Coros de Avanca, a convite do Orfeão Egas Moniz, que celebra o seu 15.º aniversário.

O Coro Sinfónico Lisboa Cantat foi também convidado para o concerto realizado no sábado, na Igreja Matriz de Avanca.

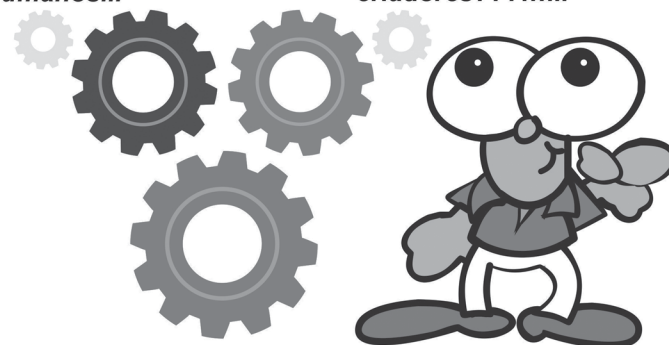
<http://josesarmento.blogspot.pt> - <http://sarmento-news.blogspot.pt> - <http://revistaopimpolho.blogspot.pt>

PIMPOLHO DESENHO E TEXTO DE: © José Sarmento • 1255

Os robôs irão um dia reconhecer os humanos...

... como...

... os seus criadores???!...!



Oficina na Biblioteca Municipal para explorar algumas das variantes dos ATC's e suas peculiaridades

Foi agendada para sábado, às 14 horas, na sala polivalente da Biblioteca Municipal, a Oficina "ATCs ATCs ATCs" com entrada gratuita e, inscrição obrigatória (para o email servocoeducativo.cultura@gmail.com).

"Nesta oficina iremos explorar algumas das variantes dos ATC's e suas peculiaridades. Para finalizar e no verdadeiro espírito dos ATC's, iremos trocar obras entre os participantes e com os artistas nacionais e internacionais

que cederam obras para a exposição."

Entretanto...

"Cada formando deve trazer consigo três selos no valor de 0.91 euros cada ou trazer consigo o mesmo valor em dinheiro para adquirirem os selos necessários no local.

"Os inscritos devem trazer consigo alguns materiais (riscadores e suportes) que tenham hábito usar nas suas criações ou que queiram explorar."

Gilles Apap e Orquestra Clássica de Espinho e Pedro Neves em "Anta Capital do Violino"

A "Capital do Violino" recebe uma grande obra e um grande violinista. Apesar do pouco sucesso na estreia, o único concerto para violino que Beethoven compôs é hoje uma das obras essenciais para esse instrumento.

O concerto integrado na iniciativa "Anta Capital do Violino" da Junta de Freguesia de Anta foi marcado para as 21h30 desta sexta-feira, no Auditório da Academia de Música de Espinho, com a Orquestra Clássica de Espinho, Gilles Apap (violino) e Pedro Neves (direção musical).

"É que melhor forma de o apresentar do que numa versão do irreverente Gilles Apap, conhecido pela sua abordagem fresca e desconcertante!"

Tarde de S. Martinho, do Rancho de Silvalde

O Rancho Folclórico S. Tiago de Silvalde irá realizar no domingo a tradicional Tarde de S. Martinho, pelas 15 horas, na sua Casa da Cultura Santiago.

"Será uma tarde de convívio entre elemento, familiares, sócios e simpáticos. A entrada é livre e haverá castanhas e vinho!"

"Pensar a Escrita" com João Tordo

João Tordo é o convidado de mais uma sessão de "Pensar a Escrita" a realizar às 18h30 desta sexta-feira, na Biblioteca Municipal José Marmelo e Silva.

João Tordo é autor de "Hotel Memória" (2007), "As Três Vidas" (2008), que recebeu o Prémio Literário José Saramago e cuja edição brasileira foi, em 2011, finalista do Prémio Portugal Telecom, "O Bom Inverno" (2010), finalista do prémio Melhor Livro de Ficção Narrativa da Sociedade Portuguesa de Autores e do Prémio Literário Fernando Namora e cuja tradução francesa integra as obras selecionadas para sexta edição do Prémio Literário Europeu e "Anatomia dos Mártires" (2011), finalista do Prémio Literário Fernando Namora, entre outros.

Imaginarium premiado - turismo cultural sustentável europeu

O Imaginarium Centro de Criação - Arte e Espaço Público (ICC), de Santa Maria da Feira, arrecadou o segundo lugar nos prémios europeus de Turismo Cultural Sustentável - ©ECTN Awards 2018 EYCH -, atribuído pela European Cultural Tourism Network (ECTN), na categoria de Contributos das Indústrias Culturais e Criativas.

Galas de São Martinho na Solverde

Camané no Hotel Espinho e Paulo Gonzo no Hotel Casino Chaves

O Casino Espinho recebe na sua anual Gala de São Martinho o aclamado fadista Camané, um dos nomes maiores da atualidade do fado da nova geração, com uma carreira e um percurso dignos de destaque, nacional e internacionalmente.

Camané regressa a Espinho com um projecto que presta homenagem ao mítico "Alfredo Marceneiro" numa noite onde o tradicional Magusto dá o mote para uma grande festa.

Também na noite de sábado, a Sala Península, do Hotel Casino Chaves, da Solverde, abre portas para

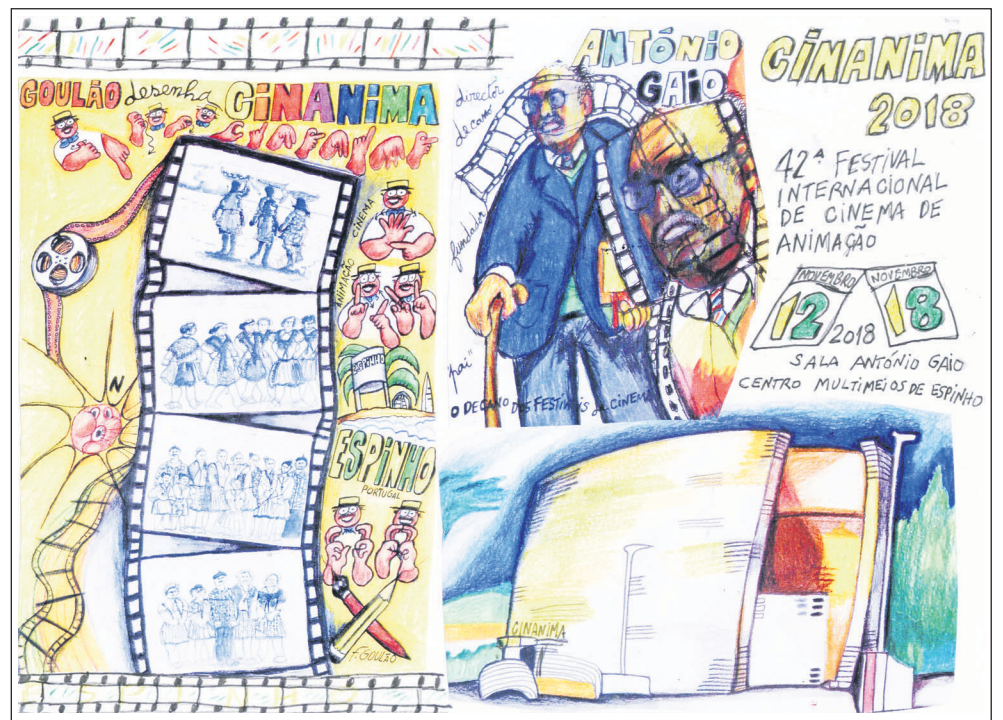
receber Paulo Gonzo com o seu espetáculo "Intimista" num concerto que marca mais uma Gala de São Martinho.

Através deste espetáculo em Espinho, Camané brinda o público com uma interpretação pautada pela sensibilidade musical e pelo conhecimento particular da cultura do Fado. A emoção, a tradição enriquecida com a dose certa de risco e a sua versatilidade fazem deste artista uma referência no panorama nacional.

Com mais de quarenta anos de carreira, Paulo Gonzo brindará o público, em

Chaves, com um espetáculo de grande qualidade artística, repleto dos êxitos intemporais que ao longo dos anos contagiaram todos os seus fãs.

Nesta noite especial, Paulo Gonzo apresenta as canções que fazem parte do álbum "Diz-me", editado a 24 de março do ano passado, que entrou diretamente para o primeiro lugar do top nacional de vendas e recorda os êxitos intemporais do seu percurso na música, com a promessa de um espetáculo de grande qualidade artística que certamente o público não vai esquecer.



"Mais um dia de vida" Na abertura oficial do Cinanima - Cinema de Animação de Espinho

"Mais um Dia de Vida" foi o filme escolhido para a sessão de abertura oficial do Cinanima 2018, às 22 horas de segunda-feira, no Multimeios - Sala António Gaio.

Com realização de Raúl de la Fuente e Damian Nenow, "Mais um Dia de Vida" é a adaptação ao cinema do livro homónimo de Ryszard Kapuscinski, um dos maiores repórteres de guerra do século XX. No Verão de 1975, ele é enviado para Angola, numa altura em que os portugueses estão em debandada e os movimentos de libertação se envolvem numa guerra civil sem tréguas.

De uma Luanda transformada em cidade fantasma sitiada, até à fronteira sul à beira da invasão sul-

africana, Kapuscinski é uma testemunha ímpar do nascimento conturbado de um novo país. Com uma técnica de animação extraordinária e um trabalho documental que vai ao encontro dos homens que com ele então se cruzaram, o filme é uma belíssima homenagem a um grande repórter de guerra.

Para quarta-feira, de manhã e à tarde, está agendado o workshop "A luz no multiplano" de Abi Feijó, na sala polivalente do Multimeios.

Um workshop destinado a realizadores, animadores, professores, educadores e estudantes e todos os interessados em animação.

Também para quarta-feira, às 23h30, na Sala António Gaio, está reser-

vada "Animação no Feminino 1 - Retrospectiva", com a curadora convidada Regina Pessoa.

"Little Wolf - An Vrombaut" - Reino Unido, "The Street" de Caroline Leaf - Canadá, "Un Jour" de Marie Paccou - França, "The Dress" de Jelena Grlin, "Mari-Liis Bassovskaja" - Estónia, "Au Premier Dimanche D'Août" de Florence Mialhe - França, "As Máquinas de Maria" de Marta Madureira - Portugal, "When the Day Breaks" de Amanda Tilby e Wendy Forbis - Canadá e "História Trágica com Final Feliz" de Regina Pessoa - Portugal.

A cerimónia de encerramento e entrega de prémios foi agendada para o dia 17 de novembro, às 22 horas, no Multimeios - Sala António Gaio.

Anne Caroline Soares apresenta

livro infantil "Aratipum"



Foto VÍTOR LANCHÁ

Foi apresentado na Biblioteca Municipal o livro infantil "Aratipum" de Anne Caroline Soares.

A sessão realizada na tarde de sábado contou com a participação de Rui Ramos, contador de his-

tórias do "Baú do Contador", Armando Bouçon e Andreia Magalhães.

Nascida no estado de São Paulo - Brasil, em 1978, a autora teve um acidente de viação e ficou tetraplégica.

Após o acidente, realizou durante dois anos a "Hora do Conto" na Biblioteca Municipal José Marmelo e Silva, onde agora decorreu o lançamento do seu mais recente livro infantil "Aratipum".



Pão Rústico

Aipal

CAFÉS

Casa Alves Ribeiro

seleccionamos
e torrmos
na nossa fábrica
as melhores
qualidades aos
melhores preços

Rua 19, 294 - ESPINHO

PROLONGUE O VERÃO!

Aproveite esta oportunidade.

ENCOMENDE JÁ!
300 402 000

ENTREGA &
MONTAGEM
GRATUITA

nas nossas áreas de
distribuição de GPL

OFERTA
2

RECARGAS DE GÁS
+ ACESSÓRIOS

galp

164€
AQUECEDOR DE
ESPLANADA

FRANKLIM PRATA
energia

Campanha exclusiva para clientes particulares da Franklim Prata - Distribuição. Os preços incluem IVA à taxa em vigor. Campanha válida de 01/10/2018 até 30/11/2018, limitada ao stock existente e não acumulável com outras campanhas em vigor.



CASINO ESPINHO



**AROUND
THE WORLD**
9 / 16 / 17 / NOV
JANTAR ESPECTÁCULO

**FUSION 23 NOV
FIGHTERS**
JANTAR ESPECTÁCULO

**BERG 24
NOV**
JANTAR CONCERTO

Espetáculos Solverde esgotam em outubro

Casino Espinho e Hotel Casino Chaves

O Casino Espinho e o Hotel Casino Chaves, espaços de referência em entretenimento na zona norte do país, receberam no último fim-de-semana de outubro dois espetáculos magníficos com lotação esgotada.

No dia 27, o Casino Espinho recebeu em apoteose o talento inconfundível de Salva-

tore Adamo, o sedutor siciliano que arrebatou corações um pouco por todo o mundo.

Uma noite inesquecível para todos os presentes que vibraram juntamente com o artista ao som de grandes êxitos como "Tombe la neige", cantado em português, e "Les filles du bord de mer", entre muitos outros

temas que desfilaram no Salão Atlântico durante cerca de duas horas de espetáculo.

Na mesma noite o Hotel Casino Chaves recebia a fadista Raquel Tavares, uma das mais importantes e consistentes vozes do fado contemporâneo, que mostrou em Chaves o motivo pelo qual é considerada um

fenómeno nacional e um talento único na interpretação do fado. Uma noite apaixonante onde a tradição e o mais genuíno sentimento português deram as mãos e encantaram todos os presentes.

A Solverde continua a acompanhar as tendências no mundo do espetáculo, indo de encontro às expectativas e exigências dos seus clientes, com uma aposta segura numa agenda diversificada e de grande valor cultural da qual fazem parte artistas nacionais e internacionais, em duas grandes salas de espetáculos localizadas fora dos centros urbanos que continuam a esgotar bilheterias.

Beatriz Nunes no Misty Fest 2018 - Auditório da Academia de Música

É já no sábado, às 21h30, que Beatriz Nunes se apresenta em Espinho, no âmbito do Misty Fest 2018. A cantora trará ao palco do Auditório da Academia de Música o registo intitulado "Canto Primeiro" editado este ano.

"Canto Primeiro" é o título do álbum lançado este ano, mas não traduz verdade porque Beatriz Nunes, 30 anos, tem um percurso já vasto, feito de estudo e entrega, de experiências intensas - do Conservatório a digressões internacionais com Madreus ao lado de Pedro Ayres Magalhães e Carlos Maria Trindade -, de exploração de múltiplas vertentes - da música popular e do jazz, à erudição do canto lírico - de devolução dos conhecimentos adquiridos através do ensino.

Na verdade, 30 anos é muito pouco para tanta bagagem. Com este primeiro projeto em disco, que tem merecido rasgados elogios da imprensa nacional, Beatriz Nunes afirma-se como uma das grandes certezas da música portuguesa.

Bombeiros do Concelho de Espinho são campeões nacionais

Firefighter Xombat Challenger

No fim-de-semana, os Bombeiros do Concelho de Espinho sagraram-se campeões nacionais no Firefighter Xombat Challenger.

Esta é maior competição mundial de bombeiros e a competição oficial da liga dos bombeiros portugueses.

Realizou-se nas Caldas da Rainha a terceira edição do Firefighter Combat Challenger, um campeonato de manobras de bombeiros organizado pela Red Swat Portugal e com a chancela da Liga dos Bombeiros Portugueses.

Os Bombeiros do Concelho de Espinho participaram pela primeira vez na modalidade de equipas masculinas e na modalidade individual feminina, tendo-se sagrado campeões nacionais em ambas.

Nesta competição tive-

ram presentes quinze equipas, incluindo anteriores os vencedores das duas últimas edições, a Companhia dos Bombeiros Sapadores de Setúbal e os Bombeiros Voluntários de Queluz, ambos com experiência internacional nos Estados Unidos da América. O confronto foi renhido até ao fim, tendo as duas últimas provas sido realizadas debaixo de chuva intensa, o que adicionou ainda mais um fator stress e dificuldade aos participantes.

A competição consiste



Foto: DIREITOS RESERVADOS

num circuito cronometrado de diferentes manobras de bombeiros, que pode ser realizado em equipa ou de forma individual e que exige uma elevada condição física e técnica. É realizado com os bombeiros completamente equipados para o combate a incêndios estruturais, o que corresponde cerca de 17

quilos de equipamento de proteção individual. A prova inclui subir a uma torre de quatro andares transportando uma mangueira de 19kg, içar para o topo da torre outra mangueira de 19kg, deslocar uma peça metálica de 70kg com a utilização de uma marreta de 5kg, efetuar uma corrida rápida

em slalom, deslocar uma mangueira em carga (com água) ao longo de 30 metros com cerca de 90kg e, por último, transportar uma vítima de 80kg ao longo de 30 metros. Esta competição é disputada em vários países do mundo e é apelidada de "os dois minutos mais duros do desporto."

Clínica Dentária de Espinho
Prof. Doutor Casimiro de Andrade

Rua 22 (junto à Câmara)
Telef. 22 734 4909 / 96 804 2300 / 91 900 2700

Clínica Médico-Dentária
Rosa Neves, Lda.

CHEQUE DENTISTA (alargado aos 16 e 18 anos) • **IMPLANTOLOGIA**
PRÓTESE FIXA/REMOVÍVEL • **ORTONDONTIA**

Rua 29, n.º 696 (entre as ruas 26 e 24)
Marcações pelos telef.: 22 734 01 16 e 91 496 13 67

Clínica Dentária de Reabilitação Orofacial

www.clinicaspacheco.com

- IMPLANTOLOGIA
- CIRURGIA ORAL
- ESTÉTICA DENTÁRIA
- REABILITAÇÃO ORAL
- ORTONDONTIA
- ODONTOPEDIATRIA
- OCLUSÃO
- ENDODONTIA

DR. JORGE PACHECO
* Master em Implantologia
DR. TOMÁS PACHECO
Aberto aos sábados - Cheque-Dentista - EDP - CGD - SAMS - SAMS Quadros
Saúde Prime - Victoria Seguros - Future - Healthcare - Salvador Caetano

Rua 8, n.º 381 ESPINHO 227 342 718 / 929 074 937
espinho@clinicaspacheco.com

OFERECE-SE SENHORA
para fazer trabalhos domésticos. Com larga experiência em cuidar de pessoas acamadas.
Espinho e arredores
Contatar: 912 826 471
(ligar das 16 às 19 horas)

A CLÍNICA MÉDICA DR. JOAQUIM MENDES & FILHA, LDA.
continua em actividade na Rua 14, n.º 448 e em expansão do seu corpo clínico
Fazem-se domicílios
Tlf. 227341710 • Tlm. 939449380

MÉDICOS DENTISTAS

JORGE FERREIRA BRUNO MORRIS

SAMS QUADROS
SAMS * CGD
ADVANCE CARE * MÉDIS

Edifício S. Pedro
Sala W
Rua 23, n.º 174
Telef. 22 734 86 93

Viet-Vo-Dao Portugal sagra-se campeão nacional de artes marciais

No seio da Federação Portuguesa Lohan Tao, com atletas da APAM e dos seus clubes filiados

No passado fim-de-semana, decorreu na cidade de Coimbra, no Pavilhão Multidesportos Dr. Mário Mexia, mais uma edição do Campeonato Nacional de Artes Marciais, organizado pela Federação Portuguesa de Lohan Tao (FPL).

A FPL é uma organização nacional que agrega várias associações e clubes de artes marciais, independentemente do estilo de arte marcial praticado.

Segundo números da própria organização do evento, o campeonato nacional contou com a participação de 1022 atletas oriundos de todos os pontos do país, do Minho ao Algarve.

No pavilhão Dr. Mário Mexia decorreram em paralelo mais de 500 competições nacionais, desde competições de formas tradicionais de mãos nuas e armas (combate imaginário previamente estudado que deverá ser executado com a máxima perícia e vigor), até às competições

de combates corpo-a-corpo de mãos nuas e com armas tradicionais.

Mais uma vez, vários atletas espinhenses da Associação Portuguesa de Artes Marciais (APAM) e atletas dos seus clubes filiados (Tran Hiêp Vo Dao, Complexo Colégio de Lamas e Associação de Desenvolvimento de Nogueira da Regedoura), foram selecionados para representar o Viet-Vo-Dao Portugal naquele que é atualmente o maior evento de artes marciais em Portugal. Refira-se que o Viet-Vo-Dao Portugal é representado pelo estilo vietnamita: Tran-Vo-Dao, o qual visa proteger e perpetuar o espírito e o legado de Mestre Tran-Huu-Ha, o introdutor do Viet-Vo-Dao em Portugal, e ainda divulgar e desenvolver as artes marciais vietnamitas tradicionais (o Vo-Co-Truyen).

Assim, 30 atletas do Viet-Vo-Dao Portugal/Tran-Vo-Dao foram liderados pelo mestre Carlos Tavares (vice-diretor técnico nacional de Viet-Vo-Dao), mestre Jorge

Belinha e professora Rita Tavares.

A participação dos atletas espinhenses revelou-se extremamente positiva, tendo todos eles atingido o pódio. No total, os atletas do Viet-Vo-Dao Portugal atingiram o número record de 53 medalhas de ouro, 20 medalhas de prata, 21 medalhas de bronze e vários quartos lugares.

Os 75 pódios conseguidos pela equipa conjunta do Viet-Vo-Dao Portugal valeram-lhe o primeiro lugar no medalheiro, tendo sido atribuída à equipa do Viet-Vo-Dao Portugal o título de campeão nacional de artes marciais tradicionais na edição 2018 do Campeonato do Nacional de Artes Marciais da Federação Portuguesa de Lohan Tao. Note-se que estavam em concurso centenas de clubes representando dezenas de estilos de artes marciais.

O espírito de sacrifício e entrega dos atletas e dos seus familiares foi notável, suportando na totalidade os encargos financeiros e deslocações inerentes à competição.

Os resultados obtidos vieram confirmar uma vez mais o Tran-Vo-Dao como a grande escola/estilo de artes marciais vietnamitas em Portugal e os seus responsáveis, professores e alunos como os mais capazes, sérios e competentes a nível nacional.

O campeonato nacional de artes marciais organizado pela Federação Portuguesa de Lohan Tao confirmou as expectativas iniciais e esforçou-se por atender às necessidades dos milhares de participantes. Sublinha-se por fim o ambiente festivo, e de amizade, que se respirou desde o instante inicial até ao instante final da competição. Uma verdadeira celebração da amizade e uma verdadeira homenagem ao espírito das artes marciais.

“H’fica para a história os nomes de todos quantos contribuíram para esta vitória para Espinho e para o Viet-Vo-Dao Portugal:

Classe do mestre Carlos Tavares (Tran Hiêp Vo Dao, Complexo Colégio de Lamas) - Ana Silva (2 medalhas de

Foto DIREITOS RESERVADOS



ouro, 1 medalha de prata e 1 medalha de bronze); Ema Meireles (3 medalhas de ouro, 1 medalha de prata e um quarto lugar); Gabriel Meireles (2 medalhas de ouro e dois quartos lugares); Gabriel Silva (3 medalhas de ouro e um quarto lugar); Rodrigo Vela (3 medalhas de ouro, 1 medalha de prata e um quarto lugar); Rúben Magalhães (5 medalhas de ouro).

Classe do mestre Jorge Belinha (APAM - Av. 24 Espinho) - Rita Tavares (4 medalhas de ouro); Ana Rachão (1 medalha de ouro, 2 medalhas de prata e 1 medalha de bronze); David Preda (2 medalhas de ouro e 1 medalha de prata); Filipe Pinto (1 medalha de prata e 1 medalha de bronze); Francisca Duarte (4 medalhas de ouro); Maria Manuel Lopes (3 medalhas de ouro e 1 medalha de prata); Pedro Pinto (2 medalhas de ouro e 2 medalhas de prata); Pedro Correia (1 medalha de ouro, 1 medalha de prata e 1 medalha de bronze).

Classe da professora Rita Tavares (APAM - Av. 24 Es-

pinho) - Anderson Oliveira (1 medalha de prata e 1 medalha de bronze); Bia Alves (2 medalhas de ouro, 1 medalha de prata e 1 medalha de bronze); Eva Milheiro (1 medalha de prata); Leonor Ribeiro (1 medalha de ouro e 2 medalhas de bronze); Luís Martins (1 medalha de prata).

Classe do mestre Jorge Belinha (Associação de Desenvolvimento de Nogueira da Regedoura) - Daniel Martins (1 medalha de ouro, 2 medalhas de prata e 1 medalha de bronze); Herlander Miranda (2 medalhas de ouro, 1 medalha de prata e 1 medalha de bronze); Inês Silva (3 medalhas de ouro e 1 medalha de prata); José Miguel Rocha (3 medalhas de ouro e 1 medalha de prata); Martim Miranda (4 medalhas de ouro); Pedro Silva (1 medalha de prata e 1 medalha de bronze).

Classe Dai-Bang Viet - Leça da Palmeira - Inês Almeida (1 medalha de ouro e 1 medalha de bronze); Vasco Azevedo (dois quartos lugares).

Pleno no hóquei em patins academista

A equipa sénior de hóquei em patins da Associação Académica de Espinho regressou às vitórias no Campeonato Nacional da 2.ª Divisão Norte. Os academistas receberam e bateram o Lavra por 5-3.

A equipa liderada por Nelson Gomes começou muito bem a partida e cedo chegou ao 3-0, acabado por sofrer o primeiro gol a apenas 25 segundos do final do primeiro tempo.

Na segunda parte a equipa do Lavra entrou mais determinada e conseguiu reduzir para 3-2 quando decorriam, apenas, três minutos.

Os academistas não se deixaram abater e ampliaram para 4-2, pelo capitão, André Pinto e os visitantes voltaram a reduzir (4-3) em um minuto, por Diogo Ribeiro.

A equipa do Lavra poderia ter chegado ao empa-

te, a oito minutos do final, na marcação de um livre direto por Diogo Ribeiro, ao qual o guardião do Mocho, Cláudio Bessa correspondeu com uma excelente defesa.

Miguel Costa acabou por fazer o 5-3, sentenciando o jogo a cinco minutos do final.

Entretanto, nos escalões de formação destaca-se a goleada que os sub-20 academistas deram ao Lavra (1-14), bem como as goleadas da equipa de sub-15 academista ao Vila Boa do Bispo, por 18-3 e ao Alfena, por 2-19.

Os sub-13 da Associação Académica de Espinho também conquistaram uma dupla vitória, batendo o Vila Boa do Bispo por 2-4 e o Paço rei por 7-0.

Eis os próximos jogos: Valença-Académica de Espinho (seniores), sábado, às 19 horas em Valença do Minho; CD Póvoa-Académica de Espinho (sub-20), domin-

go, às 10 horas, no Pavilhão Arquitecto Jerónimo Reis, em Espinho; Académica de Espinho-Valongo 'A' (sub-13), sábado, às 15 horas, no Pavilhão Arquitecto Jerónimo Reis, em Espinho; Académica de Espinho-CH Carvalhos (escolares), domingo, às 11h30, no Pavilhão Arquitecto Jerónimo Reis, em Espinho.

AA Espinho, 5 Lavra, 3

Jogo no Pavilhão Arquitecto Jerónimo Reis, em Espinho.

Árbitros: Sílvia Coelho e Pedro Silva (AP Porto).

Ao intervalo: 3-1.

Associação Académica de Espinho - Cláudio Bessa, David Zapata, Miguel Costa, André Pinto (cap.) e Tiago Ferraz - cinco inicial; Bruno Moreira, Pedro Silva, Ricardo Lourenço, Nuno Ferreira e Tiago Santos.

Treinador: Nelson Gomes.

Centro de Recreio Popular da Freguesia da Lavra - Nuno Costa, Eduardo Ferreira, João Costa, Diogo Ribeiro e André Ferreira - cinco inicial; João Gilvaz, António Peixoto (cap.), Gonçalo Barbosa, Jorge Coelho e Ricardo Amorim.

Treinador: Fernando Lopes.

Golos: 1-0, por Tiago Ferraz; 2-0, por André Pinto; 3-0, por Pedro Silva (gp); 3-1, por António Peixoto; 3-2, por João Gilvaz; 4-2, por André Pinto; 4-3, por Diogo Ribeiro; 5-3, por Miguel Costa.

Disciplina: cartão amarelo a Bruno Moreira, Tiago Ferraz, Diogo Ribeiro e Jorge Coelho.

CAMPEONATO NACIONAL

SENIORES MASCULINOS

2.ª DIVISÃO NORTE

Resultados

HC Maia-Valença 8-6
AA Espinho-Lavra 5-3
Sanjoanense-CD Póvoa 4-4

Limianos-Juventude Pacense 3-2
AA Coimbra-FC Porto B 5-5
Infante Sagres-HA Cambra 3-3
Famalicense-CH Carvalhos a)
a) Adiado para dia 14

Classificação

	J	V	E	D	F-C	P
Limianos	4	3	1	0	15-11	10
HA Cambra	4	2	1	1	13-8	7
CH Carvalhos	3	2	1	0	11-7	7
FC Porto B	4	2	1	1	17-16	7
CD Póvoa	4	2	1	1	15-15	7
Juventude Pacense	4	2	0	2	17-14	6
AA Espinho	4	2	0	2	13-10	6
Valença	4	1	2	1	24-20	5
Sanjoanense	4	1	2	1	13-14	5
HC Maia	4	1	1	2	17-19	4
AA Coimbra	4	1	1	2	15-19	4
Lavra	4	1	0	3	9-11	3
Famalicense	3	1	0	2	11-15	3
Infante Sagres	4	0	1	3	12-23	1

Próxima jornada

Lavra-Famalicense
FC Porto B-CH Carvalhos
Valença-AA Espinho (Valença/sábado/19h)
CD Póvoa-HC Maia
HA Cambra-Limianos
Juventude Pacense-Sanjoanense
AA Coimbra-Infante Sagres

Assembleia Geral de aniversário dos tigres (domingo) no Casino Espinho

O Sporting Clube de Espinho vai realizar no domingo, pelas 19h30, no Auditório do Casino Espinho, a sua Assembleia Geral de aniversário. A reunião ordinária da Assembleia Geral terá a seguinte ordem de trabalhos:

Ponto um - Abertura; **Ponto dois** - Homenagem aos sócios com 50 e 25 anos de filiação; **Ponto três** - Homenagem a atletas e personalidades.

Entretanto, se à hora marcada para o início dos trabalhos não se encontrar presente a maioria absoluta dos sócios, a Assembleia Geral funcionará em segunda convocatória uma hora após, com os sócios presentes.

Só poderão participar na Assembleia Geral os sócios com as quotas em dia e satisfaçam os requisitos estatutários.

Do mal o menos!

Longe daquilo que nos vinha habituando há alguns jogos a esta parte, sobretudo do que respeita ao nível exibicional, a equipa de futebol sénior do Sporting Clube de Espinho trouxe de Cinfães um empate. Do mal o menos! Um golo do defesa-central Gil Dias, a nove minutos do fim, dando assim o empate, acabou por limpar, um pouco, a ténue e pálida exibição alvinegra.

Não terá sido só por culpa dos espinhenses que o nível exibicional esteve longe do habitual. Do outro lado estava um adversário aguerrido e que, em quase todos os momentos, soube criar grandes dificuldades aos espinhenses.

O Cinfães conseguiu tomar conta da partida praticamente desde o início. Numa primeira parte algo amorfa, a equipa de Rui Quinta ainda conseguiu 'despregar' o guarda-linha adversário do relvado, obrigando-o a, pelo menos, três brilhantes defesas. Mas os primeiros 45 minutos não passaram disso.

Na segunda parte os tigres apareceram



em campo com uma outra postura, mais adaptados ao terreno e à estratégia implementada pelo seu adversário. Foram, por isso, mais dominadores.

O Cinfães acabou por ameaçar e por concretizar na sequência da marcação de um livre.

O golo acordou a equipa de Rui Quinta que, a partir daí, assumiu 'as despesas' do jogo, correndo contra a desvantagem no marcador. O Cinfães, obviamente, fechou-se e procurou conservar a vantagem.

Os espinhenses tanto insistiram que acabaram por chegar ao empate, por intermédio de Gil Dias, que estava no local certo à hora certa, recebendo uma bola que fora

enviada ao poste num livre apontado pelo lateral esquerdo, Gonçalo. Uma lufada de ar fresco e uma sensação de alívio para os espinhenses, que quebravam, desta forma, uma verdadeira barreira de gelo que se elevava até aí.

E daí até ao final do encontro, os tigres investiram e estiveram muito próximo de alcançar o tento da vitória.

De salientar a massiva presença de adeptos do Sporting Clube de Espinho em Cinfães, sobretudo da claqué dos Desnorteados, que sempre estiveram ao lado dos tigres, num incansável apoio e incentivo, o que, claramente, foi um fator motivacional para a formação alvinegra.

Guetim-Cantinho não chega ao fim

O jogo da terceira jornada da 1.ª Divisão da Liga de Futebol Popular entre a Associação Desportiva de Guetim e o Cantinho da Ramboia, realizado no campo de Guetim, no sábado, não chegou ao fim.

A partida foi interrompida pela equipa de arbitragem aos 55 minutos quando se registava o nulo, na sequência de uma invasão de campo.

Mais um triste episódio a marcar o futebol popular, não obstante os apelos lançados quer pelo Município de Espinho, quer por parte da Direção da Associação de Futebol do Concelho de Espinho (AFPCE).

Entretanto, dos restantes encontros destaca-se a vitória da Quinta de Paramos sobre os campeões em título, o Grupo Desportivo Ronda, por 2-1.

Os paramenses mantêm a liderança da prova com três jogos e três vitórias.

Na 2.ª Divisão surgiu, entretanto, mais um caso. O Grupo Desportivo Regresso jogou na primeira jornada com um jogador que estava impedido e a cumprir castigo transitado da época anterior, André Soares.

Nesse sentido, e após denúncia, o Conselho de Disciplina da AFPCE aplicou a derrota por 3-0 ao Desportivo Regresso, num jogo que havia ganho por 2-1, bem como uma multa de 50 euros.

Ao atleta, o Conselho de Disciplina da AFPCE aplicou a pena de suspensão de um mês.

Por fim, foi realizado na segunda-feira o sorteio da primeira eliminatória da Taça Cidade de Espinho que

deverá realizar-se a 24 e 25 do corrente.

Ficaram isentas da primeira eliminatória as equipas do Grupo Desportivo Ronda, Associação Desportiva de Esmojães, Águias de Paramos, Quinta de Paramos, Estrelas da Ponte de Anta, Morgados de Paramos e Estrelas Vermelhas.

Eis os jogos:
Águias Anta-Estrelas da Divisão, Império de Anta-Corga de Silvalde, Desportivo Regresso-Novasemente, Juventude da Estrada-Leões Bairristas, Magos de Anta-Grupo Desportivo da Idanha, Lomba de Paramos-Grupo Desportivo dos Outeiros, Associação Desportiva de Guetim-Rio Largo, Cantinho da Ramboia-Desportivo da Ponte de Anta e Bairro da Ponte de Anta-Cruzeiro de Silvalde.

1.ª DIVISÃO

Resultados	
AD Guetim-Cantinho Ramboia	a)
Novasemente-Águias Paramos	2-1
Quinta Paramos-GD Ronda	2-1
Magos Anta-GD Idanha	4-1
Desportivo P. Anta-Corga Silvalde ...	0-3

Associação Esmojães-Rio Largo	0-2
Folgam os Leões Bairristas	
a) Interrompido aos 55 minutos.	

Classificação

	J	V	E	D	F-C	P
Quinta Paramos	3	3	0	0	8-2	9
Magos Anta	3	2	1	0	6-2	7
Rio Largo	3	2	0	1	5-6	6
AD Guetim	2	1	1	0	3-1	4
Assoc. Esmojães	3	1	1	1	4-4	4
GD Ronda	3	1	1	1	4-4	4
Desp. Ponte Anta	3	1	1	1	3-5	4
Leões Bairristas	2	1	0	1	6-3	3
Corga Silvalde	3	1	0	2	5-4	3
Novasemente	2	1	0	1	3-4	3
Águias Paramos	2	0	1	1	2-3	1
Cantinho Ramboia	2	0	0	2	1-5	0
GD Idanha	3	0	0	3	3-10	0

Próxima jornada

Desportivo P. Anta-Associação Esmojães (Idanha/sábado/15h)
Rio Largo-Quinta Paramos (Paramos/sábado/17h15)
Novasemente-Cantinho Ramboia (Cassufas/domingo/10h)
GD Ronda-Magos Anta (Guetim/domingo/10h)
GD Idanha-AD Guetim (Idanha/domingo/10h)
Águias Paramos-Leões Bairristas (Paramos/domingo/10h)
Folga a Corga Silvalde

Dupla vitória do Novasemente

A equipa de futsal sénior feminina do Novasemente Grupo Desportivo alcançou mais duas vitórias para o Campeonato Nacional, Zona Norte. As antenses venceram, no feriado, o Grupo Desportivo de Chaves, por 14-0 e no sábado, o Santa Luzia por 3-5.

Os golos ante as flavenses foram alcançados por Lídia Fortes (2), Pisko

(3), Andreia Marques (2), Carol, Angélica Alves (2), Sofia Ferreira e Andreia Martins (2), sendo um dos golos apontados por Daniela Campos, do GD Chaves, na própria baliza.

No jogo de sábado as sementinhas sentiram um pouco mais de dificuldades. Lídia Fortes marcou por três vezes, Carol marcou um golo e Mara Soares, do Santa

Luzia, introduziu a bola na própria baliza.

O Novasemente ocupa a segunda posição da tabela classificativa, com os mesmos pontos (18) que o Vermoim que conta com menos um jogo.

No próximo sábado, às 18 horas, o Novasemente joga no Pavilhão Gimnodesportivo do Clube de Futebol Marialvas (Cantanhede) com o Ourantã.

Cartões		Subst.		Cartões	
V	A	A	V	A	V
90'	90'				
				62'	
81'					
	75'			43'	
				60'	
	70'			70'	
	90'			80'	
				73'	
Ao intervalo: 0-0					
Golos: 1-º, por Everton (63); 1-1, por Gil Dias (82)					
Árbitro: Luís Máximo (AF Castelo Branco)					
Árbitros Assistentes: Ângelo Correia e Pedro Ribeiro					

CAMPEONATO DE PORTUGAL - SÉRIE B

Resultados	Classificação
Gafanha-AD Sanjoanense	5-2
Penalva Castelo-Marítimo B	2-1
Leça-Amarante FC	2-1
Paredes-Lusitano FCV	1-1
Cinfães-Sp. Espinho	1-1
FC Pedras Rubras-Gondomar	0-0
Lusitânia Lourosa-Águeda	2-0
Cesarense-Sp. Média	2-0
SC Coimbrões-U. Madeira	1-3
Jornada 11.ª (11/11)	
Amarante FC-Penalva Castelo	
Gondomar-SC Coimbrões	
Águeda-Gafanha	
AD Sanjoanense-Cesarense	
Lusitano FCV-Lusitânia Lourosa	
Sp. Média-Leça	
Sp. Espinho-Paredes (Fiaés/domingo/15 horas)	
U. Madeira-FC Pedras Rubras	
Marítimo B-Cinfães	
	J V E D F-C P
Gondomar	10 7 3 0 19-6
Gafanha	10 6 2 2 22-15
Penalva Castelo	10 6 1 3 13-14
Lusitânia Lourosa	10 5 3 2 18-11
Sp. Espinho	10 4 4 2 15-7
AD Sanjoanense	10 5 1 4 14-14
Lusitano FCV	10 5 1 4 16-10
Águeda	10 4 3 3 7-8
Paredes	10 4 3 3 14-9
Cesarense	9 3 4 2 14-9
U. Madeira	9 4 1 4 8-10
SC Coimbrões	10 3 3 4 11-14
Marítimo B	9 3 2 4 14-14
FC Pedras Rubras	10 2 5 3 10-11
Amarante FC	9 3 1 5 10-12
Cinfães	10 2 2 6 6-10
Leça	10 2 1 7 7-20
Sp. Média	10 0 0 10 5-29

Sp. Silvalde perde com Boavista

A equipa de futsal do Sporting Clube de Silvalde perdeu com o Boavista por 3-6, em jogo a contar para a Série C do Campeonato Nacional da 2.ª Divisão.

Os silvaldenses estiveram a vencer por 2-1, ao intervalo, mas no segundo tempo a equipa axadrezada foi mais pragmática e depressa alcançou a liderança do marcador.

Já com os leões em busca desesperada de mais um golo, o Boavista acabou por matar o jogo chegando ao 2-5.

A equipa de Nelson Costa ainda chegou ao 3-5, mas nos momentos fi-

nais o Boavista fez o sexto golo.

Entretanto, a equipa do Sporting Clube de Silvalde já conhece o seu adversário na segunda eliminatória da Taça de Portugal, a realizar dia 17.

Os silvaldenses irão jogar a Vila do Conde, a Caxinas, com o Caxinas Poça Barca, equipa que lidera a Série B do Campeonato Nacional da 2.ª Divisão com seis jogos e seis vitórias.

No próximo sábado, às 17 horas, o Sporting de Silvalde irá jogar ao Pavilhão Municipal de Nelas com o ABC Nelas, em encontro da 7.ª jornada do Campeonato.



FUTEBOL

CAMPEONATO NACIONAL JUNIORES - 2.ª DIVISÃO - SÉRIE B

Table with 2 columns: Team and Results. Includes teams like Amarante-Nogueirense, Cesarense-Sp. Espinho, etc.

Classificação

Table with 5 columns: J, V, E, D, F-C, P. Shows league standings for various teams.

Próxima jornada

Table with 2 columns: Team and Date/Time. Lists upcoming matches.

JUVENIS - SÉRIE B

Table with 2 columns: Team and Results. Includes teams like L. Vildemoinhos-Boavista, etc.

Classificação

Table with 5 columns: J, V, E, D, F-C, P. Shows league standings.

Próxima jornada

Table with 2 columns: Team and Date/Time. Lists upcoming matches.

INICIADOS - SÉRIE B

Table with 2 columns: Team and Results. Includes teams like Freamunde-Feirense, etc.

Classificação

Table with 5 columns: J, V, E, D, F-C, P. Shows league standings.

Próxima jornada

Table with 2 columns: Team and Date/Time. Lists upcoming matches.

INICIADOS - SÉRIE B

Table with 2 columns: Team and Results. Includes teams like Freamunde-Feirense, etc.

Classificação

Table with 5 columns: J, V, E, D, F-C, P. Shows league standings.

Table with 2 columns: Team and Results. Includes teams like S. Vicente Pereira, Canedo, etc.

Próxima jornada

Table with 2 columns: Team and Date/Time. Lists upcoming matches.

JUVENIS - 1.ª DIVISÃO

Table with 2 columns: Team and Results. Includes teams like Lourosa, Oliveirense, etc.

Classificação

Table with 5 columns: J, V, E, D, F-C, P. Shows league standings.

Próxima jornada

Table with 2 columns: Team and Date/Time. Lists upcoming matches.

JUVENIS - 2.ª DIVISÃO - SÉRIE A

Table with 2 columns: Team and Results. Includes teams like Cortegaça, Lourosa, etc.

Classificação

Table with 5 columns: J, V, E, D, F-C, P. Shows league standings.

Próxima jornada

Table with 2 columns: Team and Date/Time. Lists upcoming matches.

INICIADOS - 1.ª DIVISÃO

Table with 2 columns: Team and Results. Includes teams like Oliveirense, Cesarense, etc.

Classificação

Table with 5 columns: J, V, E, D, F-C, P. Shows league standings.

Próxima jornada

Table with 2 columns: Team and Date/Time. Lists upcoming matches.

Table with 2 columns: Team and Results. Includes teams like S. João Ver-Lourosa, Mourisqueense-Estarreja, etc.

INICIADOS - 2.ª DIVISÃO - SÉRIE A

Resultados

Table with 2 columns: Team and Results. Includes Rio Meão-ADF Anta, etc.

Classificação

Table with 5 columns: J, V, E, D, F-C, P. Shows league standings.

Próxima jornada

Table with 2 columns: Team and Date/Time. Lists upcoming matches.

INICIADOS - 2.ª DIVISÃO - SÉRIE B

Table with 2 columns: Team and Results. Includes teams like Cucujães, Feirense, etc.

Classificação

Table with 5 columns: J, V, E, D, F-C, P. Shows league standings.

Próxima jornada

Table with 2 columns: Team and Date/Time. Lists upcoming matches.

INFIANTIS - FUTEBOL 9 - ZONA NORTE

Table with 2 columns: Team and Results. Includes teams like Esc. Rui Dolores-Sanjoanense, etc.

Classificação

Table with 5 columns: J, V, E, D, F-C, P. Shows league standings.

Próxima jornada

Table with 2 columns: Team and Date/Time. Lists upcoming matches.

FUTEBOL DE SETE INFANTIS A - SÉRIE A

Table with 2 columns: Team and Results. Includes teams like ADF Anta-Paivense, etc.

Classificação

Table with 5 columns: J, V, E, D, F-C, P. Shows league standings.

Próxima jornada

Table with 2 columns: Team and Date/Time. Lists upcoming matches.

Table with 2 columns: Team and Results. Includes Sp. Espinho-Vilamaiorense, etc.

INFIANTIS B - SÉRIE A

Table with 2 columns: Team and Results. Includes Argoncilhe-Marfoot Silvalde, etc.

Classificação

Table with 5 columns: J, V, E, D, F-C, P. Shows league standings.

Próxima jornada

Table with 2 columns: Team and Date/Time. Lists upcoming matches.

INFIANTIS B - SÉRIE B

Table with 2 columns: Team and Results. Includes S. João Ver-Fermado, etc.

Classificação

Table with 5 columns: J, V, E, D, F-C, P. Shows league standings.

Próxima jornada

Table with 2 columns: Team and Date/Time. Lists upcoming matches.

INFIANTIS B - SÉRIE A

Table with 2 columns: Team and Results. Includes Fiães-Paivense, etc.

Classificação

Table with 5 columns: J, V, E, D, F-C, P. Shows league standings.

Próxima jornada

Table with 2 columns: Team and Date/Time. Lists upcoming matches.

INFIANTIS B - SÉRIE B

Table with 2 columns: Team and Results. Includes Canedo-B.U. Lamas, etc.

Classificação

Table with 5 columns: J, V, E, D, F-C, P. Shows league standings.

Próxima jornada

Table with 2 columns: Team and Date/Time. Lists upcoming matches.

Table with 2 columns: Team and Results. Includes U. Lamas, Sp. Espinho, etc.

Próxima jornada

Table with 2 columns: Team and Date/Time. Lists upcoming matches.

BENJAMINS B - SÉRIE B

Table with 2 columns: Team and Results. Includes U. Lamas B-ADF Anta B, etc.

Classificação

Table with 5 columns: J, V, E, D, F-C, P. Shows league standings.

Próxima jornada

Table with 2 columns: Team and Date/Time. Lists upcoming matches.

TRAQUINAS A - SÉRIE A

Table with 2 columns: Team and Results. Includes Marfoot Silvalde-ADF Anta, etc.

Classificação

Table with 5 columns: J, V, E, D, F-C, P. Shows league standings.

Próxima jornada

Table with 2 columns: Team and Date/Time. Lists upcoming matches.

TRAQUINAS A - SÉRIE B

Table with 2 columns: Team and Results. Includes Fermado-S. João Ver, etc.

Classificação

Table with 5 columns: J, V, E, D, F-C, P. Shows league standings.

Próxima jornada

Table with 2 columns: Team and Date/Time. Lists upcoming matches.

TRAQUINAS B - SÉRIE A

Table with 2 columns: Team and Results. Includes Sp. Espinho-Cortegaça, etc.

Classificação

Table with 5 columns: J, V, E, D, F-C, P. Shows league standings.

Próxima jornada

Table with 2 columns: Team and Date/Time. Lists upcoming matches.

Table with 2 columns: Team and Results. Includes Esc. Rui Dolores-Sanjoanense, etc.

Classificação

Table with 5 columns: J, V, E, D, F-C, P. Shows league standings.

Próxima jornada

Table with 2 columns: Team and Date/Time. Lists upcoming matches.

TRAQUINAS B - FUTEBOL 5 - SÉRIE A

Table with 2 columns: Team and Results. Includes Marfoot Silvalde-Fiães, etc.

Classificação

Table with 5 columns: J, V, E, D, F-C, P. Shows league standings.

Próxima jornada

Table with 2 columns: Team and Date/Time. Lists upcoming matches.

TAÇA DO DISTRITO DE AVEIRO JUVENIS - SÉRIE D - NORTE

Table with 2 columns: Team and Results. Includes Unidos Rossas-Fermado, etc.

Classificação

Table with 5 columns: J, V, E, D, F-C, P. Shows league standings.

Próxima jornada (2 dezembro)

Table with 2 columns: Team and Date/Time. Lists upcoming matches.

INICIADOS - SÉRIE B - NORTE

Table with 2 columns: Team and Results. Includes ADF Anta-Fiães, etc.

Classificação

Table with 5 columns: J, V, E, D, F-C, P. Shows league standings.

Próxima jornada (1 e 2 dezembro)

Table with 2 columns: Team and Date/Time. Lists upcoming matches.

SÉRIE E - NORTE

Table with 2 columns: Team and Results. Includes Argoncilhe-Milheiroense, etc.

Classificação

Table with 5 columns: J, V, E, D, F-C, P. Shows league standings.

Tigres conquistam dupla vitória

A equipa de voleibol de seniores masculinos do Sporting Clube de Espinho regressou às vitórias, batendo, este fim-de-semana de jornada dupla as equipas do Castelo da Maia Ginásio Clube e a Associação Académica de S. Mamede, ambas por 3-0. Resultados que parecem traduzir a 'afinação' que os tigres têm vindo a desenvolver, depois de terem iniciado uma nova época com um novo treinador e com uma equipa nova.

No feriado (quinta-feira), no castelo maiato, o Sporting Clube de Espinho mostrou-se bem emocionalmente e venceu o Castelo por 3-0 (20-25, 16-25 e 20-25).

Com o importante apoio dos seus adeptos, os tigres desequilibraram o primeiro set apenas na parte final, ao contrário do segundo, mais controlado, apesar de algumas tentativas de reação do rival. No terceiro, o Sporting de Espinho pareceu um pouco ansioso em fechar rapidamente o encontro, mas só após o desconto de tempo pedido por Alexandre Afonso aos 6-8, a equipa conseguiu estabilizar.

No sábado, os Tigres deram seguimento ao triunfo de quinta-feira na Maia e voltaram a aplicar um 3-0 (18-25, 16-25 e 17-25), agora em São Mamede Infesta.

A equipa de Alexandre Afonso entrou bem no encontro, mas depois de permitir uma reação ao adversário, voltou a carregar para fechou o primeiro set.

Os academistas tentaram responder prontamente, mas o Sporting de Espinho acabou naturalmente por impor o seu valor e somar os três pontos.

Por sua vez, a equipa da Associação Académica de Espinho à sétima jornada ainda não conheceu o sabor da vitória. Os academistas perderem, no Pavilhão Arquiteto Jerónimo Reis (Espinho) com o Sporting Clube de Portugal, por 3-0 (25-18, 25-15 e 25-15), num jogo que a pedido dos leões foi jogado em Espinho. Uma partida inteiramente dominada pela equipa de Alvalade, que não precisou de utilizar todos os seus ar-

gumentos. Mesmo assim, os academistas deram uma boa réplica, não se deixando abater pelo poderio do seu adversário.

No sábado, a equipa do Mocho recebeu o Voleibol Clube de Viana e foi derrotada por 1-3 (18-25, 18-25, 25-23 e 21-25). Um jogo muito equilibrado, com a sorte a sorrir aos vianenses.

Castelo Maia, 0 Sporting Espinho, 3

Jogo no Pavilhão do Castelo da Maia Ginásio Clube, no Castelo da Maia.

Árbitros: Nuno Teixeira e José Caraméz.

Parciais: 20-25 (25m), 16-25 (23m) e 20-25 (25m).

Castelo da Maia Ginásio Clube - João Alves (3 pontos), Henrique Ferreira (4), Renan Salton (8), Francisco Amorim (4), Lucão (5) e Luca Salim (3) - seis inicial; Miguel Peixoto e Diogo Salvador (líberos), André Medeiros, Kiko, Figueiredo, Manuel Meirinho, Bira e Andrei Kovalenko (6).

Treinador: Nuno Abrantes.

Sporting Clube de Espinho - Phelipe Martins (2 pontos), Armando Velasquez (2), José Rojas (8), Everton Almeida (9), Rodrigo Pernambuco (19) e Lourenço Martins (11) - seis inicial; Januário Alvar e Simão Teixeira (líberos); Gonçalo Sousa, Afonso Guerreiro, Hugo Campos, Guilherme Meneses e João Nuno Pedrosa.

Treinador: Alexandre Afonso.

AA S. Mamede, 0 Sporting Espinho, 3

Jogo no Pavilhão Eduardo Soares, em S. Mamede Infesta.

Árbitros: Raquel Portela e Rui Carvalho.

Parciais: 18-25 (23m), 16-25 (20m) e 17-25 (23m).

Associação Académica de S. Mamede - Alexandre Pereira (4 pontos), Bruno Santiago, Marcus Borlini (3), Francisco Santos (8), Dinis Leão (13) e Sebastião Leão (6) - seis inicial; João Rodrigues e Francisco Ferreira (líberos), João Guerra, Bernardo Leite (4), Afonso Reis e Ricardo Ribeiro.

Treinador: Nuno Coelho.

Sporting Clube de Espinho - Phelipe Martins (8 pontos), Armando Velasquez (1), José Rojas (10), Everton Almeida (13), Pernanbuco (10) e Lourenço Martins (10) - seis inicial; Januário Alvar e Simão Teixeira (líberos), Gonçalo Sousa, Afonso Guerreiro (1), Hugo Campos, Guilherme Meneses (1), João Nuno Pedrosa e Miguel Maia Sá.

Treinador: Alexandre Afonso.

Sporting, 3 AA Espinho, 0

Jogo no Pavilhão Arquiteto Jerónimo Reis, em Espinho.

Árbitros: Ricardo Ferreira e Nuno Cunha.

Parciais: 25-18 (23m), 25-15 (20m) e 25-15 (20).

Sporting Clube de Portugal - Hélio Sanches (9 pontos), Guillermo Hernan, João Simões (10), Fabrício Silva (4), Wallace Martins (14) e Roberto Reis (10) - seis inicial; Hugo Ribeiro e João Fidalgo (líberos), Leonel Marshall, André Brown (4), Angel Dennis, Miguel Maia, José Monteiro e Nikolay Nikolov.

Treinador: Hugo Silva.

Associação Académica de Espinho - Bruno Gonçalves (2 pontos), Daniel Canas (6), Gonçalo Sapage (3), Lídio Guedes (11), Fernando Silva (1) e Jorge Iglésias (3) - seis inicial; Jonathan Nunes e Tiago Nunes (líberos), Simão Pedrosa, Nuno Silva (1), Gonçalo Iglésias, Tiago Silva, Relyea Speller e Hugo Monteiro (5).

Treinador: Ricardo Teixeira.

AA Espinho, 1 VC Viana, 3

Jogo no Pavilhão Arquiteto Jerónimo Reis, em Espinho.

Árbitros: Luís Meireles e Paulo Cunha.

Parciais: 18-25 (21m), 18-25 (23m), 25-23 (28m) e 21-25 (27m).

Associação Académica de Espinho - Bruno Gonçalves (3 pontos), Daniel Canas (19), Jorge Iglésias (4), Lídio Guedes (14), Fernando Silva (3) e Nuno Silva (9) - seis inicial; Jonathan Nunes e Tiago Nunes (líberos), Simão Pedrosa (9), Gonçalo Iglésias,

Gonçalo Sapage (1), Tiago Silva, Relyea Speller e Hugo Monteiro.

Treinador: Ricardo Teixeira.

Voleibol Clube de Viana - João Cardia (8 pontos), José Belo (7), João Franco (3), Miguel Cunha (19), Ivo Rodrigues (10) e Bruno Cunha (23) - seis inicial; Diogo arriscado (líbero), Nuno Teixeira, Diogo Rodrigues, Victor Santan, João Pontes e Rafael Cavalcanti.

Treinador: João Carronha.

CAMPEONATO NACIONAL SENIORES MASCULINOS 1.ª DIVISÃO - 6.ª Jornada

Sporting-AA Espinho	3-0
(25-18, 25-15 e 25-15)		
Leixões-AA S. Mamede	2-3
(25-18, 19-25, 27-25, 20-25 e 10-15)		
VC Viana-Esmoriz	3-1
(25-21, 25-19, 19-25 e 25-16)		
Castelo Maia-Sp. Espinho	0-3
(20-25, 16-25 e 20-25)		
Famalicense-Benfica	1-3
(25-14, 13-25, 8-25 e 19-25)		
7.ª Jornada		
Fonte Bastardo-V. Guimarães	3-1
(25-14, 22-25, 25-21 e 25-19)		
Clube K-Castelo Maia	0-3
(11-25, 20-25 e 18-25)		
AA Espinho-VC Viana	1-3
(18-25, 18-25, 25-23 e 21-25)		
Leixões-Famalicense	1-3
(25-15, 17-25, 32-34 e 16-25)		
Sporting-SC Caldas	3-0
(25-14, 25-16 e 25-23)		
AA S. Mamede-Sp. Espinho	0-3
(18-25, 16-25 e 17-25)		
Benfica-Esmoriz	3-0
(25-15, 25-19 e 25-22)		
Clube K-V. Guimarães	0-3
(20-25, 16-25 e 21-25)		
Fonte Bastardo-Castelo Maia	3-1
(25-14, 22-25, 25-16 e 25-20)		

Classificação

	J	V	D	F-C	P
Sporting	8	7	1	23-4	22
Benfica	7	7	0	21-5	20
Fonte Bastardo	8	5	3	17-12	16
VC Viana	7	5	2	17-13	14
Leixões	6	3	3	14-10	11
V. Guimarães	7	4	3	14-11	11
Esmoriz	7	4	3	13-12	11
AA S. Mamede	7	3	4	13-15	9
Sp. Espinho	7	3	4	10-12	9
Famalicense	7	3	4	13-16	9
SC Caldas	7	3	4	11-14	9
Castelo Maia	8	3	5	13-19	8
AA Espinho	7	0	7	5-21	1
Clube K	7	0	7	1-21	0

Próxima jornada

Esmoriz-Leixões
AA S. Mamede-Fonte Bastardo
Benfica-VC Viana
Sp. Espinho-Famalicense (Arena Tigre/sábado/16h)
AA Espinho-SC Caldas (Espinho/sábado/18h)
V. Guimarães-Sporting

Sp. Espinho com dupla vitória na Ilha da Madeira

A equipa de voleibol de seniores femininos do Sporting Clube de Espinho conquistou uma dupla vitória no fim-de-semana. As tigres bateram o Club Sports Madeira, no Funchal, por 0-3 (11-25, 17-25 e 19-25), no sábado e no domingo venceram o Marítimo, também por 0-3 (18-25, 11-25 e 18-25). Uma dupla vitória que coloca as alvi-negras no terceiro lugar do Campeonato Nacional da 2.ª Divisão, atrás do Sporting, que lidera e do Desportivo das Aves.

No próximo domingo, a equipa do Sporting Clube de Espinho irá receber o Ginásio

Clube de Santo Tirso, na Nave Desportiva de Espinho, às 17 horas.

Eis a constituição da equipa do Sporting Clube de Espinho:

Filipa Teixeira (líbero), Beni Fernandez, Bu Gomes, Susana de Andem, Mariana Melo (Nokas), Inês Vitó, Rita Brandão (cap.), Catarina Lacerda, Beatriz Lacerda, Mariana Valdez, Ana Neto e Cristiana Correia (líbero).

Treinadores: Sérgio Soares e Eduardo Faustino.

Diretor de equipa: João Freitas.

Fisioterapeuta: Bárto Amorim.

Tigres recebem Colégio S. João Brito para a Taça de Portugal

A equipa de voleibol de seniores femininos do Sporting Clube de Espinho recebeu o Colégio de S. João de Brito, no sábado, às 18 horas, na Nave Desportiva de Espinho, em encontro a contar para a pré-eliminatória da Taça de Portugal.

Estão já apuradas para a 1.ª Eliminatória o Clube Desportivo das Aves, Ala Nun' Álvares de Gondomar e Sporting Clube de Portu-

gal, cujo sorteio será realizado no dia 13 de novembro.

Eis os jogos da pré-eliminatória a realizar no sábado:

GC Santo Tirso-Esmoriz, CD Póvoa-GD Cascais, Sporting de Espinho-Colégio S. João de Brito, CAR Taipense-Benfica, Nacional Ginástica-Odivelas VC, FC Infesta-GDC Gueifães, CV Lisboa-Juventude Pacense e AA S. Mamede-CV Oeiras.

Vólei academista joga em muitas frentes

Os minis B femininos da Associação Académica de Espinho iniciaram os torneios do minivoleibol no domingo, ao participarem no Torneio do Natal com duas equipas realizado em Arcozelo, ficando em 5.º e 7.º lugares.

Por sua vez, os infantis masculinos academistas continuam com as vitórias, batendo a equipa do Famalicense por 3-0.

Os iniciados masculinos, ao deslocarem-se à Nave de Espinho no sábado para jogar com o Sporting Clube de Espinho, perderam por 3-1.

Os cadetes masculinos

receberam o Leixões no chuvoso domingo à tarde e perderam o jogo por 1-3.

A equipa de juvenis masculinos academista, após uma paragem no seu campeonato, regressou às competições numa jornada dupla. Os mochos receberam o Vólei Clube de Viana na quinta-feira, e venceram por 3-0. No domingo os academistas receberam o Clube Desportivo da Póvoa e também venceram por 3-0.

Por fim, os juniores masculinos jogaram no domingo na Nave no derby da cidade com o Sporting Clube de Espinho e perderam por 3-0.

Muitas vitórias no voleibol (formação) dos tigres

A equipa de voleibol de Iniciados masculinos do Sporting Clube de Espinho esteve em destaque, uma vez que em jornada dupla conseguiu somar quatro pontos. A equipa tigre, recebeu os Campeões

Nacionais (Castelo da Maia Ginásio Clube) e vendeu muito cara a derrota.

Depois de uma entrada menos positiva, e mesmo depois de estarem a perder por 0-2, a equipa de Bruno Fonseca levou mesmo a partida a ser decidida nas vantagens da 'negra' (14-25, 16-25, 25-19, 25-21, 14-16). O segundo jogo foi contra a vizinha Associação Académica de Espinho e, mesmo tendo deixado 'fugir' controlo no terceiro set, o jogo teve sempre nas suas mãos.

Por sua vez, os infantis masculinos venceram o Leixões por 3-0, com alguma tranquilidade. Os cadetes, de Januário Alvar, não foram tão felizes e cederam em casa frente ao Esmoriz Ginásio Clube por 0-3.

Os juniores masculinos venceram o déربي

espinhense por claros 3-0 e somam a quarta vitória consecutiva pela margem máxima.

No setor feminino, as infantis fizeram uma excelente exibição e venceram, em casa, a Juventude Pacense por claros 3-0.

As iniciadas A jogaram no feriado frente ao APROJ e venceram com alguma tranquilidade a partida (3-0).

A equipa B do escalão já não quer outro 'sabor' e, mesmo depois de ter cedido em casa contra as campeãs nacionais (Académica de S. Mamede) por 0-3, voltaram às vitórias num jogo equilibrado e fora de portas (2-3 frente ao Vila Real).

As cadetes venceram a jornada dupla: frente ao Amarante e Ala de Gondomar, pelo mesmo resultado (3-0). A equipa B, de Lou-

renço Afonso, cedeu pela mesma margem frente ao Ginásio de Santo Tirso.

As juvenis conquistaram dupla vitória por 3-0: contra o CV Aveiro e CD Aves. A equipa de Marta apurou-se, assim, em segundo lugar, a um ponto do primeiro classificado, para a próxima fase.

As juniores, de Tiago Rachão, também fecharam o fim-de-semana com dupla vitória: a primeira contra a equipa B do Esmoriz e a segunda frente o Peso da Régua, ambas pela margem máxima.

Além do seis contra seis, as tigres mais pequeninas também entraram em ação. As equipas de minis B femininos classificaram-se em 3.º, 5.º e 7.º no primeiro torneio da época.

I LIGA

Resultados

Benfica-Moreirense	1-3
Portimonense-Belenenses SAD	1-1
Marítimo-FC Porto	0-2
Boavista-V. Guimarães	0-0
Feirense-Tondela	2-4
Santa Clara-Sporting	1-2
Braga-V. Setúbal	2-1
Rio Ave-Nacional	3-3
Chaves-Desp. Aves	1-2

Classificação

	J	V	E	D	F-C	P
FC Porto	9	7	0	2	20-6	21
Braga	9	6	3	0	19-9	21
Sporting	9	6	1	2	16-9	19
Rio Ave	9	5	3	1	16-11	18
Benfica	9	5	2	2	16-10	17
Santa Clara	9	4	2	3	17-14	14
Moreirense	9	4	1	4	9-14	13
V. Guimarães	9	3	3	3	13-12	12
Belenenses SAD	9	2	5	2	7-8	11
V. Setúbal	9	3	2	4	11-10	11
Portimonense	9	3	2	4	12-16	11
Marítimo	9	3	1	5	6-12	10
Tondela	9	2	3	4	11-11	9
Feirense	9	2	3	4	6-9	9
Boavista	9	2	2	5	8-14	8
Desp. Aves	9	2	1	6	9-14	7
Chaves	9	2	1	6	8-15	7
Nacional	9	1	3	5	9-19	6

Próxima jornada (10.ª)

09/11

Moreirense-Portimonense
V. Setúbal-Feirense

10/11

Belenenses SAD-Boavista
Desp. Aves-Rio Ave
Nacional-Marítimo
FC Porto-Braga

11/11

V. Guimarães-Santa Clara
Tondela-Benfica
Sporting-Chaves

II LIGA

Resultados

Paços Ferreira-Benfica B	1-0
Mafra-Penafiel	1-0
Cova da Piedade-Arouca	1-0
Braga B-FC Famalicão	2-0
Leixões-FC Porto B	0-0
Sp. Covilhã-UD Oliveirense	1-0
V. Guimarães B-Estoril Praia	1-1
Varzim-Farense	1-1
Académica OAF-Ac. Viseu	0-1

Classificação

	J	V	E	D	F-C	P
Paços Ferreira	8	7	0	1	11-2	21
Benfica B	8	5	2	1	10-6	17
FC Famalicão	8	5	1	2	15-10	16
Mafra	8	4	3	1	12-6	15
Estoril Praia	8	4	2	2	21-11	14
Leixões	8	3	3	2	8-6	12
Farense	8	3	2	3	7-7	11
Varzim	9	3	2	4	10-10	11
Penafiel	8	3	2	3	8-6	11
Ac. Viseu	8	3	2	3	11-11	11
Braga B	8	3	1	4	6-8	10
Cova da Piedade	8	2	3	3	5-10	9
V. Guimarães B	8	2	2	4	5-9	8
Sp. Covilhã	8	2	2	4	9-13	8
UD Oliveirense	8	1	5	2	8-9	8
Arouca	8	2	1	5	8-13	7
Académica OAF	8	1	3	4	7-13	6
FC Porto B	9	1	2	6	7-18	5

Próxima jornada (9.ª)

10/11

Penafiel-Benfica B
Farense-V. Guimarães B
Ac. Viseu-Mafra

11/11

Estoril Praia-Paços Ferreira
FC Porto B-Cova da Piedade
Arouca-LeixõesBraga B-Académica OAF
FC Famalicão-Sp. Covilhã

12/11

UD Oliveirense-Varzim

Nove minutos para jogar amanhã por entrar água na Nave

A equipa de andebol de juvenis masculinos do Sporting Clube de Espinho continua no bom caminho no Campeonato Nacional da 2.ª Divisão. Embora o encontro de domingo, com o S. Paio de Oleiros não tenha chegado ao fim (interrompido a nove minutos do final) devido ao mau estado do piso da Nave Desportiva de Espinho, os tigras venciam o seu adversário por 24-11 (14-10, ao intervalo). Os restantes nove minutos do jogo com o S. Paio de Oleiros serão disputados amanhã (sexta-feira), às 20 horas, na Nave Desportiva de Espinho. O Sporting Clube de Espinho ocupa a segunda posição da tabela, pois conta com menos um jogo e caso vença este encontro com o S. Paio de Oleiros reassumirá a liderança da tabela classifica-

tiva. O atleta espinhense, João Póvoa, ocupa o terceiro lugar na lista dos melhores marcadores, com 24 golos.

Por sua vez, a equipa de juvenis masculina dos tigras foi a S. Paio de Oleiros vencer os locais por 30-36 (18-18, ao intervalo), em encontro a contar para a primeira fase do Campeonato Nacional da 2.ª Divisão.

Por seu turno, a equipa de iniciados masculinos do Sporting Clube de Espinho recebeu e venceu o S. Paio de Oleiros por 24-20 (8-11, ao intervalo).

A equipa de infantis masculinos do Sporting Clube de Espinho não teve sorte na sua deslocação a S. João da Madeira e foi derrotada pela Sanjoanense 'A' por 44-30 (27-13, ao intervalo), em jogo do Campeonato Regional.

Nos mais pequeninos, a equipa de minis 'A' tigre foi a S. João da Madeira vencer a Sanjoanense por 36-39 e a equipa 'B' do Sporting de Espinho foi derrotada, em Estarreja, pelos locais, por 32-23.

Eis a constituição das equipas do Sporting Clube de Espinho:

Juniore masculinos - Francisco Vasconcelos e Bruno Aguiar; Jorge Ferreira (2 golos), João Póvoa (2), João Ferreira (3), João Soares, Ruben Aguincha (3), Gonçalo Tavares, Nuno Lima (5), Francisco Campos, Carlos Pereira, Ricardo Silva (1), Frederico Queirós (3), Guilherme Baptista (4), Artur Pinto e Diogo Ramalho (1). Treinador: Luís Filipe Ferreira.

Juvenis masculinos - Rui Maia e Tomás Azevedo (gar-

da-redes); Gonçalo Silva, João Ferreira (7 golos), João Tavares, Tiago Fonseca (5), Carlos Castelo, Ruben Aguincha (11), Gonçalo Tavares (6), Ricardo Manuel Silva, Bruno Castro (1), Carlos Pereira (2) e Ricardo Silva (4). Treinador: Nuno Fontes.

Iniciados masculinos - Gonçalo Bastos (guarda-redes); Gonçalo Silva (7 golos), Ricardo Rodrigues, João Tavares (1), Tiago Fonseca (3), Carlos Castelo (1), Ricardo Manuel Silva (2), Gonçalo Carvalho (3), Gustavo Carvalho, João Pinheiro, João Pereira, Ricardo Maganinho, Ruben Tavares (2) e Tiago Sousa (5). Treinador: Leonel Santos.

Infantis masculinos - João Moreira (guarda-redes); Afonso Moreira, Francisco Loureiro (6 golos), Gabriel Pinto, Gonçalo Moreira (2), Gonçalo Rodrigues (4), João Pereira (4), Pedro Proença (3), Tiago Sousa (10), João Dias, Gonçalo Ramos e Gabriel Santos (1). Treinador: Ricardo Guimarães.

Próximos jogos: Sporting de Espinho-S. Paio de Oleiros (juniores masculinos), amanhã (sexta-feira), às 20 horas, na Nave Desportiva de Espinho (para jogar nove minutos); Sanjoanense-Sporting de Espinho (juniores masculinos), domingo, às 15 horas, no Pavilhão Municipal das Travessas, em S. João da Madeira; Sporting de Espinho-Ílhavo (juvenis masculinos), sábado, às 16h30, na Nave Desportiva de Espinho; Sanjoanense 'A'-Sporting de Espinho (iniciados masculinos), domingo, às 11 horas, no Pavilhão Municipal das Travessas, em S. João da Madeira; Feirense 'A'-Sporting de Espinho (infantis masculinos), sábado, às 16 horas, no Pavilhão da Lavandeira, em Santa Maria da Feira; Sporting de Espinho 'A'-S. Paio de Oleiros (minis masculinos), domingo, às 11h15 na Nave Desportiva de Espinho; Sporting de Espinho 'B'-Monte, domingo, às 10 horas, na Nave Desportiva de Espinho.

Juvenis da Académica somam vitórias

A equipa de andebol de juvenis femininos da Associação Académica de Espinho deslocou-se a S. João da Madeira para defrontar a Sanjoanense. Jogo bastante fácil para as espinhenses que aos 10 minutos venciam por 10-3.

E quando tudo parecia correr para uma goleada, o número de erros ofensivos das atletas da Académica só deu para um 13-9 no final da primeira parte.

Depois do intervalo, as academistas voltaram a impor o seu jogo e o acumular de golos voltou a fazer um fosso para a equipa da Sanjoanense. Mas os erros da primeira parte voltaram a atormentar que apesar da vitória por 23-13, ficou um sentimento de angústia por tão poucos golos marcados.

A equipa das iniciadas da Associação Académica de Espinho recebeu ao início da

tarde de domingo o Alavarium. O encontro, na fase inicial foi muito equilibrado sempre com alternância no marcador.

Mas com o decorrer do jogo a equipa aveirense conseguiu construir lentamente uma vantagem considerável graças a maior agressividade defensiva chegando ao intervalo a vencer por 16-8. Na segunda parte as atletas academistas entraram mais dinâmicas e agressivas conseguindo voltar a entrar no jogo ao recuperarem cinco golos de desvantagem e quando parecia que se iria assistir a uma reviravolta do marcador, a equipa aveirense volta a impor o seu jogo e acaba por vencer por 30-22.

As juniores academistas receberam ao fim da tarde de domingo a equipa do Feirense em jogo bastante emotivo. A equipa de Santa Maria da Fei-

ra entrou mais determinada e foi sempre mais objetiva no momento de rematar à baliza adversária, conseguindo aos poucos uma vantagem que no final da primeira parte era de seis golos.

A segunda parte foi o oposto da primeira. A equipa espinhense entrou com uma atitude mais agressiva e aos poucos foi reduzindo a diferença no marcador.

Apesar de ter ganho o segundo parcial por 12-9 não foi o suficiente para dar a reviravolta no marcador, acabando o jogo com o resultado final de 20-23.

Próximos jogos: Valongo do Vouga-Académica de Espinho (juniores femininos), domingo, às 15 horas, no Pavilhão Arquitecto Jerónimo Reis, em Espinho; Académica de Espinho-Feirense 'B' (juvenis femininos), sábado, às 14h30, na Nave Desportiva de Espinho; Feirense-Académica de Espinho (iniciados femininos), domingo, às 14h15, no Pavilhão da Escola EB Fernando Pessoa, em Santa Maria da Feira.

Academistas Mariana Neves e Inês Pardilhó vencem em Albergaria

A secção de badminton da Associação Académica de Espinho participou no Torneio de Não Seniores do Clube de Albergaria, que teve lugar em Albergaria-a-Velha, prova pontuável para o Ranking Nacional, na qual participaram atletas de todo o país.

Os destaques vão para Mariana Neves, que venceu as três provas de sub-17 - Singulares Senhoras, Pares Senhoras e Pares Mistos - e para Inês Pardilhó que, no escalão de sub-19 venceu as competições de Singulares Senhoras

e Pares Mistos.

Eis os resultados dos atletas academistas:

Gonçalo Gonçalves - Sub-15: Singulares Homens, foi eliminado na segunda ronda (21-4 e 21-3), pelo finalista da prova Rodrigo Dias (ESMA); em Pares Mistos, fazendo par com Ana Vitó (AAE), foram eliminados na primeira ronda (21-8 e 21-8), pelo par André Redondo/Valéria Shevchuk (CHEL).

Nuno Ribas - Sub-15: Singulares Homens, foi eli-

minado na segunda ronda (21-11 e 21-19), por Tomás Maia (Novasemente Grupo Desportivo); em Pares Homens, fazendo par com Paulo Ferreira (CFBG), foram eliminados (22-20 e 21-14) pelo par Rodrigo Costa/Rodrigo Maciel (EACO); em Pares Mistos, fazendo par com Ana Ribeiro, foram eliminados (21-12 e 21-9) pelo par Alexandre Nunes/Auria Cá (ESMA).

Ana Vitó - Sub-17: Singulares Senhoras, foi eliminada na segunda ronda (24-22 e 21-15), por Joana Madeira (ESMA); em Pares Mistos, fazendo par com Gonçalo Gonçalves (AAE), foram eliminados na primeira ronda (21-8 e 21-8), pelo par André Redondo/

João Pinto brilha no Open de Boccia

O atleta do Sporting Clube de Espinho João Pinto, foi convocado para a seleção nacional de Boccia tendo participado no Regional Open de Ólbia entre os passados dias 21 e 26 de outubro. O atleta de Espinho competiu na prova individual e BC1 e por equipas BC1/BC2, e teve uma participação excelente ao conseguir ganhar a medalha de ouro na competição de equipas e a medalha de prata na competição individual, numa prova de categoria 1 organizada pela BISFED (Boccia International Sports Federation) e consequentemente com pontuação a contar para o ranking mundial que apura as equipas/atletas para os Jogos Paralímpicos de 2020.

Na prova individual, João Pinto levou de vencido todos os jogos da fase de grupos contra os adversários Diego Gilli (Itália), Simona Blazkova (República Checa), Anne Walter (Alemanha) e Aurelie Aubert (França). Esta prestação na fase de grupos

fê-lo atingir diretamente as meias-finais da prova onde defrontou e derrotou Vladyslav Kukhta (Ucrânia). Já na final contra a atleta Katerina Curinova (República Checa) a vitória fugiu por pouco ao tigre terminando a prova num excelente 2.º lugar, que lhe garantiu 10 pontos para o ranking mundial que o transportarão para um notável 12º lugar do ranking mundial na classe BC1.

Já na prova coletiva, João Pinto formou equipa com Cristina Gonçalves (APPC Lisboa), Abílio Valente (APPC Porto) e Nelson Gonçalves (APPC Porto), tendo vencido todos os jogos disputados contra Itália, Turquia, Ucrânia e França na final da competição e consequentemente terminaram num ótimo 1º lugar que ajudará também Portugal a subir alguns lugares no ranking mundial, passando a ocupar, presumivelmente, o 11º lugar do ranking mundial em equipas BC1/BC2.

Valéria Shevchuk (CHEL).

Ana Santos - Sub-19: Singulares Senhoras, foi eliminada na segunda ronda (21-6 e 21-1), por Inês Lençaste (CFBG); em Pares Senhoras, fazendo par com Inês Pardilhó (AAE), classificaram-se em 2.º lugar; em Pares Mistos, fazendo par com Guilherme Roberto, foram eliminados nos quartos-de-final (21-9 e 21-9), pelo par Miguel Carvalho/Ana Rodrigues (ESMA).

Mariana Neves - Sub-17: Singulares Senhoras, sagrou-se vencedora da prova; na final ganhou (16-21, 21-16 e 21-18), ante Mariana Afonso (CAD); em Pares Senhoras, classificou-se em primeiro lugar, fazendo par com Mariana Afonso (CAD); na final

venceram (21-13 e 21-16) o par Carolina Silva/Tatiana Sоеiro (CSM); em Pares Mistos, fazendo par com David Silva (UMAC), venceram a prova; na final derrotaram (21-18 e 21-13) o par David Duarte (CHEL)/Mariana Afonso (CAD).

Inês Pardilhó - Sub-19: Singulares Senhoras, venceu a prova; na final derrotou (21-8 e 21-14) Ana Catarina Marques (Novasemente Grupo Desportivo); em Pares Senhoras, fazendo par com Ana Santos (AAE), classificaram-se em 2.º lugar; em Pares Mistos, fazendo par com Rodrigo Almeida (CA), sagraram-se vencedores (21-9 e 21-11), ante o par Daniel Costa (SCB)/Maria Dias (EACO).

Jovens tigres brilham em Santo Tirso e adultos correm Maratona do Porto

O atletismo do Sporting Clube de Espinho/António Leitão, teve um fim-de-semana intenso de atividade. No sábado, os atletas infantis e iniciados da Escola de Atletismo António Leitão e alguns atletas seniores participaram no corta-mato de abertura da Associação de Atletismo do Porto e, no domingo, na Maratona do Porto

No corta-mato que se realizou em Santo Tirso participaram nove atletas jovens com destaque para a infantil Sara Rocha que alcançou o terceiro lugar do seu escalão e cinco atletas veteranos que obtiveram três pódios.

A equipa jovem qualificou-se em 11.º lugar e a equipa sénior em 4.º lugar.

Sara Rocha foi a terceira classificada infantil feminino; Lara Santos, 18.ª infantil feminino; Diogo Pereira, 8.º infantil masculino; Rafael Fragoso, 11.º infantil masculino; João Moura, 13.º infantil masculino; Rui Fer-



Foto DIREITOS RESERVADOS

reira, 5.º iniciado masculino; Márcio Dias, 10.º iniciado masculino; Afonso Campos, 15.º iniciado masculino; Jannete Fernandes, 3.ª F35; Carla Ferreira, 4.ª F35; Augusto Aluai, 1.º M50; Rui Santos, 2.º M45; Pedro Santos, 6.º M40.

No domingo, na prova rainha do atletismo, a Maratona, que se realizou nas ruas das cidades do Porto, Matosinhos e Gaia participaram

sete atletas, com destaque para João Barbosa que fez a prova em 2h56m56s. Participaram também Hortense Tenda, 3h40m04s; Lígia Casimiro, 3h45m43s; Jorge Coelho, 3h49m34s; Abílio Santos, 3h55m50s; Carlos Ferreira, 4h28m45s; e Lenita Lemos, 3h40m04s.

Em simultâneo com a Maratona, realizou-se a Family Race, uma prova com 15

Km, que teve a participação de oito atletas do Sporting Clube de Espinho/António Leitão onde o mais rápido foi Ricardo Gomes com 53m46s, seguindo-se Tiago Oliveira com 56m02s, Paulo Oliveira (57m14s), Augusto Castro (1h00m40s), João Pereira (1h06m21s), Nádia Santos (1h23m), Alexandra Lopes (1h25m46s) e Olga Gomes (1h27m17s).

Rio Largo na 15.ª Maratona do Porto

Dia de estreia na mítica distância para Susana Raquel Monteiro 4h47m18s (depois de muitos contratempos de saúde), a atleta do Rio Largo Clube de Espi-

Foto DIREITOS RESERVADOS



nho abraçou o desafio com garra e realizou a sua maratona.

Também foi dia de confirmação de uma velha tendência do atleta Joaquim Gomes de que a segunda maratona é sempre melhor que a primeira... Depois de em Budapeste ter feito 3h50m42s, no fim-de-semana, com condições adversas, 3h46m31s... e já lá vão três maratonas para o Joaquim Gomes em 2018.

Uma presença marcante do Rio Largo na 15ª Maratona do Porto e na Family Race.

Maria do Céu Coelho vice-campeã Ibérica de longa distância



Foto DIREITOS RESERVADOS

O Sporting Clube de Espinho conta na sua equipa, desde sábado com a nova vice-campeã Ibérica de Longa Distância em Triatlo.

Maria do Céu Coelho, que souou diversos títulos na modalidade de Triatlo e Duatlo ao longo desta época e assumiu-se como uma revelação na Triatlo Nacional de Longa distância, tem consolidado essa posição com excelentes resultados.

Depois de ter vencido a prova de média distância em Triatlo que se desenrolou em Armamar, terminando com o domínio habitual de outras

atletas femininas, Maria do Céu confirmou o seu poderio na Longa Distância ao conquistar o 2.º lugar absoluto feminino na prova realizada nos Açores.

A atleta espinhense nadou os 4km em 1h10m, pedalou os 120km em 4h11m e correu os 30km em 2h28m, desempenho que permitiu à atleta sagrar-se vice-campeã Ibérica Absoluta de Longa Distância.

Maria do Céu estreou-se no Triatlo pelo Sporting Clube de Espinho e tem neste momento cerca de dois anos de modalidade.

Manuel Monteiro brilha em Estarreja

Foi com 'chave de ouro' que Manuel Monteiro, corredor do Grupo Desportivo Ronda encerrou a temporada BTT de 2018.

Na 11.ª edição Bio Maratona Rota dos Esteiros em Estarreja, Manuel Monteiro foi o melhor na classe Master/C, tendo estado sempre entre os primeiros, concluindo a exigente prova num magnífico 13.º lugar da geral.



Foto DIREITOS RESERVADOS

GD Ronda corre na Invicta

Mais uma vez os atletas do Grupo Desportivo Ronda estão de parabéns pela magnífica prestação na Maratona do Porto que este domingo pela manhã decorreu nas ruas da cidade invicta.

Desde logo, destacamos um feito extraordinário nesta corrida com mais de sete mil participantes que foi o primeiro lugar de José Joaquim Pereira Silva na classe M/50 ao concluir a prova em duas horas e 44 minutos.

Cumprindo igualmente os 42kms da corrida principal, Helder Robalinho foi o vigésimo sétimo melhor em seniores masculinos registan-

do o tempo de 2h50m, enquanto que magnífica foi também a prestação de Carlos Fazendeiro que com 3h 11m alcançou o décimo primeiro melhor tempo no escalão M/55.

Ainda na Maratona portuguesa, Celso Silva e Paulo Mota concluíram lado a lado ao fim de três horas e 20 minutos, cumprindo assim os seus objetivos pessoais.

Por fim, referência nos 15kms da Family Race, o Grupo Desportivo Ronda esteve bem representado com Ana Paula, Deolinda Paula Ferreira, Antonio Ferreira e Manuel Ferreira.



Foto DIREITOS RESERVADOS

Running Espinho com 66 atletas na Maratona do Porto

Entre as cerca de 16 mil pessoas de 75 nacionalidades nas três provas que cons-

tituem a maratona do Porto, vencida pelo ugandês Robert Chemonges, que estabeleceu

um novo recorde (2h09m05s), encontravam-se 66 atletas inscritos pela Running Espinho.

Também no domingo, os laranjinhos faziam-se representar na meia maratona Hope Hamilton Ontario, no Canadá, e ainda no I Trail

Terras de Ourentã.

Os próximos desafios do maior grupo de corrida livre do país são a São Silvestre de Braga, a 16 de dezembro; a São Silvestre do Porto, a 30 de dezembro; e a São Silvestre de Espinho, já a 5 de janeiro de 2019.

† Dr. Alfredo Virgínio de Barros Pereira

Agradecimento

A família vem agradecer às pessoas que se dignaram a tomar parte no funeral do seu ente querido e na missa de 7.º dia ou que de outro modo se associaram à sua dor.

Espinho, 8 de novembro de 2018

Maria João Morais Barros Pereira
José Manuel Morais Barros Pereira
Jorge Virgínio Morais Barros Pereira
Isabel Cristina Morais Barros Pereira
Rui Alfredo Morais Barros Pereira



Fun.º N. S. D'AJUDA - Sancebas e Luís Alves - Espinho - Servilusa - Tlf. 227345129



D. Albertina Lopes do Couto

Missas do 12.º Aniversário

Uma lágrima pelos que morrem,
evapora-se.
Uma flor sobre a campa,
murcha.
Uma oração pela sua alma,
recolhe-a Deus.

Rezaremos por ti, no próximo dia 13, terça-feira, pelas 18 horas, no Mosteiro de Grijó, e às 19 horas, na Igreja Paroquial de Anta.



† António Fernando Rodrigues Couto (Lord)

Missa de 12.º Aniversário de falecimento Foste e serás sempre um Lord

Sua esposa, filha, genro, neta, mãe, irmãos e restante família vêm comunicar que será celebrada missa por alma do seu ente querido, dia 11, domingo, pelas 19 horas, na Igreja Matriz de Espinho. Desde já agradecem a todos quantos participem na Eucaristia.

Espinho, 8 de novembro de 2018

Lídia Ferreira Coelho
Maria Antónia Couto
Hugo Gabriel
Margarida Ferreira
Rosa Rodrigues



Fun.º N. S. D'AJUDA - Sancebas e Luís Alves - Espinho - Servilusa - Tlf. 227345129

† Albertina Pinto Zenha Mourão

Agradecimento e Missa de 7.º Dia



Seus filhos, nora, genro, netos, bisnetos, irmã e restante família vêm agradecer às pessoas que se dignaram a tomar parte no funeral do seu ente querido ou que de outro modo se associaram à sua dor. Comunicam que a missa de 7.º dia será celebrada dia 13, terça-feira, pelas 19 horas, na Igreja Matriz de Espinho, agradecendo a todos quantos participem na Eucaristia.

Espinho, 8 de novembro de 2018

José Manuel Zenha Mourão
Ana Maria Zenha Mourão Alves Ribeiro

Fun.º N. S. D'AJUDA - Sancebas e Luís Alves - Espinho - Servilusa - Tlf. 227345129



Associação Académica de Espinho

Participação de Falecimento e Agradecimento

É com elevada consternação que comunica o falecimento do Sr. Dr. Alfredo Virgínio de Barros Pereira, tendo sido um dos fundadores e atualmente o sócio n.º 1. Desde já se agradece a todos quantos tomaram parte no funeral e na missa de 7.º dia ou que de outro modo manifestaram pesar.

Espinho, 8 de novembro de 2018

Fun.º N. S. D'AJUDA - Sancebas e Luís Alves - Espinho - Servilusa - Tlf. 227345129

† Possidónio Ferreira da Silva

Missa de 10.º Aniversário de falecimento

Sua esposa, filhas e restante família vêm comunicar que será celebrada missa por alma do seu ente querido, na próxima quinta-feira, dia 15, pelas 19 horas, na Igreja Matriz de Espinho. Desde já agradecem a quem comparecer.

Espinho, 8 de novembro de 2018

Fun.º N. S. D'AJUDA - Sancebas e Luís Alves - Espinho - Servilusa - Tlf. 227345129



† S. FÉLIX DA MARINHA (Rua dos Limites, n.º 725)

† José Gomes da Silva

Agradecimento e Missa de 7.º Dia

Seus filhos, nora, genro, netos e demais família vêm agradecer às pessoas que se dignaram a tomar parte no funeral do seu ente querido ou que de outro modo se associaram à sua dor. Comunicam que a missa de 7.º dia será celebrada dia 11, domingo, pelas 9,30 horas, na Capela de Nossa Senhora do Amparo, agradecendo a todos quantos participem na Eucaristia.

São Félix da Marinha, 8 de novembro de 2018

Fun.º N. S. D'AJUDA - Sancebas e Luís Alves - Espinho - Servilusa - Tlf. 227345129



Licínio Pereira de Sousa

Missa de 19.º Aniversário de falecimento

Sua esposa, filhos, nora e netos, recordando-o com profundo amor e saudade vêm comunicar que será celebrada missa por sua alma, dia 16, sexta-feira, pelas 19 horas, na Igreja Matriz de Espinho. Desde já agradecem a todos quantos participem na Eucaristia.

Espinho, 8 de novembro de 2018

Fun.º N. S. D'AJUDA - Sancebas e Luís Alves - Espinho - Servilusa - Tlf. 227345129

Telefones úteis

A. Viação Espinho	227 341 296	EDP - Avarias	800 506 506
Biblioteca	227 335 800	EDP - Leituras	800 507 507
Bomb. V. Espinho	227 340 005	EDP - Comercial	808 505 505
Bomb. V. Espinhenses	227 340 042	Estação CP	808 208 208
Câmara Municipal	227 335 800	Fisioclinica	227 314 986
Centro de Saúde	227 334 020	Brigada Fiscal	227 341 196
Cliesp	227 330 410	Hospital Espinho	227 331 130
Clínica Costa Verde	227 345 885	Hospital V. N. Gaia	227 865 100
Clínica N.ª S.ª d'Ajuda	227 342 695	S. Sebastião (S.M.Feira)	256 379 700
Clínica S. Pedro	227 344 714	Junta Freguesia de Espinho	227 344 418
Clin. Dr. J. Mendes & Filha	227 341 710	PSP	227 340 038
COGE - Clínica Santa Casa	227 330 960	Registo Civil	227 332 060
Policlínica	227 330 640	Repartição Finanças	227 332 070
CIT - Rua 19	227 330 631	Saneam. Básico (avarias)	227 335 840
		Segurança Social	227 341 956

Táxis (Câmara)	227 343 167	Táxis (Conc. Espinho)	800 208 202
Táxis Costa Verde	227 340 118	Táxis (N.ª Sr.ª d'Ajuda)	227 340 010
Táxis União, Lda.	227 348 017	Táxis Unidos	227 342 232
Táxis Verdemar	227 343 500	Tesouraria Fazenda Pública	227 332 087
Tribunal	227 331 330		
Anta			
Assoc. Socorros Mútuos de S. Francisco de Assis de Anta	227 340 103	Farmácia	227 341 109
Farmácia MAIS	227 341 409	Junta Freguesia	227 346 453

Lar da 3.ª Idade	227 330 900
Unidade de Saúde	227 334 060
Táxi	966 527 887 / 227 325 242
Guetim	
Junta Freguesia	227 344 226
Paramos	
Centro Social	227 330 870
Farmácia	227 346 388
Junta Freguesia	227 342 710
Reg. Engenharia	227 342 023
Unidade de Saúde	227 345 001
Silvalde	
Junta Freguesia	227 344 017
Unidade Saúde Marinha	227 343 101
Unidade Saúde Silvaldinho	227 343 642

OS NOSSOS CLASSIFICADOS

ALUGA-SE/ARRENDAR-SE

QUARTOS, c/ casa de banho privativa, c/ cozinha, pequeno-almoço, tratamento de roupa, garagem e TV Cabo mais Sport TV. Tlf. 227340002 ou 227348972.

APARTAMENTOS T0, T1, T2 e T3. Totalmente equipados, com TV Cabo mais Sport TV, telefone, garagens, limpezas. Rua 62, n.º 156. Tlf. 227310851/2 - Fax 227310853.

OS NOSSOS GRATUITOS

PEDIDOS DE EMPREGO

EFETUO TRADUÇÕES - Tradutor licenciado e certificado efetua traduções de inglês, francês e alemão para português e vice-versa de todo o tipo de documentação podendo esta ser autenticada notarialmente. Contate para o tlm. 968058321.



FARMÁCIAS

(Serviço de turnos do concelho de Espinho)
DISPONIBILIDADE - DAS 24 ÀS 9 HORAS
SÓ PARA RECEITAS DO DIA OU DA VÉSPERA)

- Sexta (09)**
- MAIS - Rua 19, n.º 1412 - Anta - Tel. 227 341 409
- Sábado (10)**
- MACHADO - Av.ª Central Sul, 1275 - Paramos - Tel. 227 346 388
- Domingo (11)**
- DE ANTA - Rua Tuna Musical, 907 - Anta - Tel. 227 341 109
- Segunda (12)**
- TEIXEIRA - Ctr. Com. Solverde/1 - Av.ª 8 - Espinho - Tel. 227 340 352
- Terça (13)**
- SANTOS - Rua 19, n.º 263 - Espinho - Tel. 227 340 331
- Quarta (14)**
- PAIVA - Rua 19, n.º 319 - Espinho - Tel. 227 340 250
- Quinta (15)**
- HIGIENE - Rua 19, n.º 395 - Espinho - Tel. 227 340 320

Fotógrafo VÍTOR LANCHÇA

RECORDE SEU PASSADO

Gravo seus filmes p/ DVD
Gravo discos vinil p/ CD
Gravo cassetes música p/ CD

Contatos: 918 735 306 * 962 788 407

DVD para sempre
As cassetes de vídeo
estragam-se
Salve-as para sempre
em DVD
Agora os seus vídeos
editados em DVD

Carlos Salvador

Reportagens,
Fotografia e Vídeo

Rua 19, n.º 198 - 2.º andar
4500 ESPINHO
Tlm. 918 648 672

Duplo atropelamento na Avenida 32

Condutor do segundo acidente foge do local

Uma jovem, de 24 anos, e um homem com cerca de 50, foram vítimas de um duplo atropelamento na Avenida 32, em Espinho.

Os Bombeiros do Concelho de Espinho foram alertados cerca das 19 horas de quarta-feira da semana passada para um atropelamento numa passadeira da Avenida 32. Porém, o condutor que prestou auxílio à jovem também foi atropelado por um carro que se pôs em fuga. Os dois acidentes foram testemunhados por vários populares.

No local também esteve uma equipa da viatura médica de emergência e reanimação de Gaia e as vítimas foram internadas no Hospital de Gaia.

O trânsito esteve cortado cerca de uma hora no sentido sul/norte, para segurança nas operações de socorro.

A PSP investiga agora o paradeiro do segundo carro e a identificação do condutor.

Paulo Jorge Duarte



Foto DIREITOS RESERVADOS

Virou moda o despejo de sofás na via pública. Talvez com o intuito de proporcionar descanso a quem tanto caminha ou prefira apreciar a paisagem (o contentor do lixo) sentado... Mais um exemplo (no sábado) no ângulo das ruas 14 e 27. Qualquer dia, alguém se lembra de deixar uma cama na rua!



...com legenda!

Foto VÍTOR LANCHÁ

Foto VÍTOR LANCHÁ



Cerimónias do Dia de Finados do Núcleo de Espinho da Liga dos Combatentes

Realizaram-se na sexta-feira, no Cemitério Municipal, as cerimónias do Dia de Finados organizadas anualmente pelo Núcleo de Espinho da Liga dos Combatentes.

A deposição de flores no talhão da Liga dos Combatentes foi seguida de uma eucaristia com a presença

do presidente da Câmara, Pinto Moreira, da presidente da Assembleia Municipal, Filomena Maia Gomes, do vereador Quirino de Jesus e do presidente do Núcleo de Espinho da Liga dos Combatentes, José Ganilho, entre outros representantes de entidades militares e de diversa índole.

Motociclista ferido em colisão com carro

Um motociclista ficou ferido na sequência de uma colisão com uma viatura ocorrida na Rua 19 (a nascente da Avenida 32), na semana passada.

O ferido foi transferido pelo INEM ao Hospital de Gaia e a PSP de Espinho tomou conta da ocorrência.

Incêndio em apartamento

Deflagrou um incêndio num apartamento do último andar de um edifício entre as ruas 21 e a 26.

Os Bombeiros do Concelho de Espinho foram alertados cerca das 12 horas de domingo.

Encontravam-se duas pessoas no apartamento, uma mulher e o filho, que não sofreram ferimentos.

A origem do incêndio estará supostamente numa máquina de secar roupa, que estava na marquise.

Especialidade em Peixe de Mar

Os Melinhos

Restaurante Marisqueira, Lda

Rua 2, n.º 1269 - 4500-261 Espinho • Telef. 220193486 • Tlm. 916921089

LIONS INTERNATIONAL 41 ANOS 1977 - 2018 **LEO**

NÓS SERVIMOS

PLANO DE COLHEITAS 2018

IP[®] ST

21 NOV.	GUETIM – SALÃO PAROQUIAL
02 DEZ.	ESPINHO – EB N.º 2
04 DEZ.	PARAMOS – CENTRO SOCIAL E PAROQUIAL
29 DEZ.	SILVALDE – CENTRO SOCIAL E PAROQUIAL

O NOSSO ANÚNCIO GRATUITO

PEDIDO DE EMPREGO

Recortar o cupão e enviar por correio ou entregar directamente nas instalações do jornal **Defesa de Espinho** (só para particulares).

NOME _____

MORADA _____

TELEF. _____

Comunidade da Praia de Paramos em alerta

Novo Plano para a Orla Costeira também afeta Estação de Tratamento de Águas Residuais



A Agência Portuguesa do Ambiente prevê demolição de 34 edifícios entre Caminha e Espinho. O novo Plano para a Orla Costeira põe em causa as habitações da comunidade da Praia de Paramos com centenas de residentes. O Ministério do Ambiente anunciou que o documento, no qual é proposta a destruição de 34 edifícios, entra já em período de discussão pública.



A Via Permeável foi inaugurada recentemente com licenças de construção e de instalação elétrica/energética. E agora?...



Fotos MANUEL PROENÇA

Lúcio Alberto

O novo Programa para a Orla Costeira da Agência Portuguesa do Ambiente, que prevê a demolição de 34 edifícios e centenas de casas junto ao mar entre Caminha e Espinho, afeta o lugar da Praia de Paramos.

A proposta de revisão do Plano de Ordenamento da Orla Costeira entre Caminha e Espinho, que indica o derrube em catorze núcleos habitacionais de

Viana do Castelo, Esposende, Póvoa de Varzim, Vila do Conde, Matosinhos, Vila Nova de Gaia e Espinho, estarão em consulta pública durante trinta dias. O novo Plano da Orla Costeira entre Caminha e Espinho já tem o parecer negativo de vários municípios, inclusive o de Espinho.

O novo plano da Orla Costeira entre Caminha e Espinho abrange também a demolição do edifício Transparente, no Porto, cons-

truído no âmbito da Capital Europeia da Cultura, e a retirada de centenas de habitações, restaurantes e bares edificadas nas dunas na extensão de 122 quilómetros de nove municípios.

“Não podemos, de forma alguma, teletransportar essas pessoas para outro local”, considerou Pinto Moreira relativamente à comunidade do lugar da Praia de Paramos. “A desocupação do aglomerado habitacional da Praia de Paramos será o

resultado do novo Plano da Orla Costeira e a Agência Portuguesa do Ambiente e o Ministério do Ambiente têm de ter em consideração as pessoas que lá habitam.”

“E a ETAR (Estação de Tratamento de Águas Residuais) que está instalada no lugar da Praia de Paramos e que serve vários municípios, nomeadamente os de Espinho, Santa Maria da Feira e Ovar?”, questionou o autarca espinhense. “Esqueceram-se da mudança

desta infraestrutura e das consequências para a saúde pública...”

Pinto Moreira preconizou que a implementação da proposta “implicará más consequências, mesmo para a frente marítima consolidada do concelho.”

O presidente da Câmara Municipal, que anunciou uma reunião dos autarcas de Espinho, Caminha, Viana do Castelo, Esposende, Vila do Conde, Póvoa de Varzim e

Porto com o ministro João Pedro Matos Fernandes, assegurou que “somos favoráveis à contenção, mas com razoabilidade e bom-senso.”

O novo Plano da Orla Costeira limita e até proíbe a construção de habitações em frente ao mar, projetando o recuo de catorze aglomerados, doze em “áreas críticas”, expostos a fenómenos extremos e ao risco de erosão e de inundações.



2 ÓCULOS DE MARCA 99€
COM LENTES INCLUIDAS

OPTICALIA[®]
ESPINHO

Consultas Diárias
Optometria e Contactologia
Medição de Tensão Ocular

Rua 19, 343 r/c Dto
Telf: 227 322 340 / 964 706 973

ACORDOS

Consulta de condições em loja.

AdvanceCare
A sua saúde

médis

MEDICARE