

# MARÉ VIVA

DIRECTOR: ALFREDO CASAL RIBEIRO

SEMANÁRIO

ANO XIII — Nº 601 - 8/12/88

## REUNIÃO DA CÂMARA

A sessão pública do Executivo Municipal do mês de Novembro realizou-se no dia 30, registando-se a ausência dos vereadores Elsa Tavares, por estar de férias, e Azevedo Brandão que justificou a falta.

Para além da discussão à volta de dois processos de obras e da intervenção no período destinado ao público, tudo decorreu com a costumada normalidade.

### OBRAS

Ao contrário da costumada pacificidade das decisões na resolução dos processos de obras, nem tudo foi pacífico nesta sessão. Relativamente a dois processos gerou-se controvérsia entre os vereadores, o que faz merecer a estes projectos uma melhor apreciação de nossa parte, de que esperamos dar notícia em próximo número.

A Câmara aprovou o Plano de Pormenor de Contenção e Ordenamento de Clandestinos para o Núcleo de Bouçós e Coteiro, apresentado pelo arquitecto Manuel Rosa.

### DIVERSOS

A Comissão de Festas da N.ª S.ª da Ajuda apresentou o Relatório e Contas dos últimos festejos, e a Câmara tomou conhecimento de que as receitas foram de 5.655.594\$30 e as despesas ascenderam a 5.317.221\$00.

Para efeito de declaração de Utilidade Pública da Nascente, Cooperativa de Acção Cultural, foi deliberado dar parecer de que aquela Cooperativa prossegue no conceito de Espinho uma actividade cultural perfeitamente enquadrada no âmbito do Decreto-Lei 460/77.

O Executivo tomou conhecimento de diversa legislação que se prende com a actividade do Poder Local, nomeadamente a que regula os Auxílios Financeiros do Estado às Autarquias.

### PERÍODO DE INTERVENÇÃO DO PÚBLICO

Neste período intervieram representantes distritais e concelhios do Partido Comunista Português que manifestaram o seu protesto pela retirada, pelos Serviços Municipais, de painéis contendo propaganda política daquele partido, afixados em diversos locais públicos. O Presidente declarou que a afixação de painéis carecia de autorização prévia da Câmara e disse que podiam proceder ao levantamento do material retirado, nos Armazéns da Câmara.

## JUNTA DE SILVALDE TEM NOVAS INSTALAÇÕES INAUGURADAS PELO PRESIDENTE DA REPÚBLICA

O Ex.mo Senhor Presidente da República, que era aguardado por grande número de populares junto às instalações, perante as autoridades civis, militares, religiosas e muitos convidados inaugurou a 2ª fase do edifício da Junta de Freguesia de Silvalde, cerca das 18,30 horas do dia 2 de Dezembro, ao descerrar uma lápide comemorativa do evento.

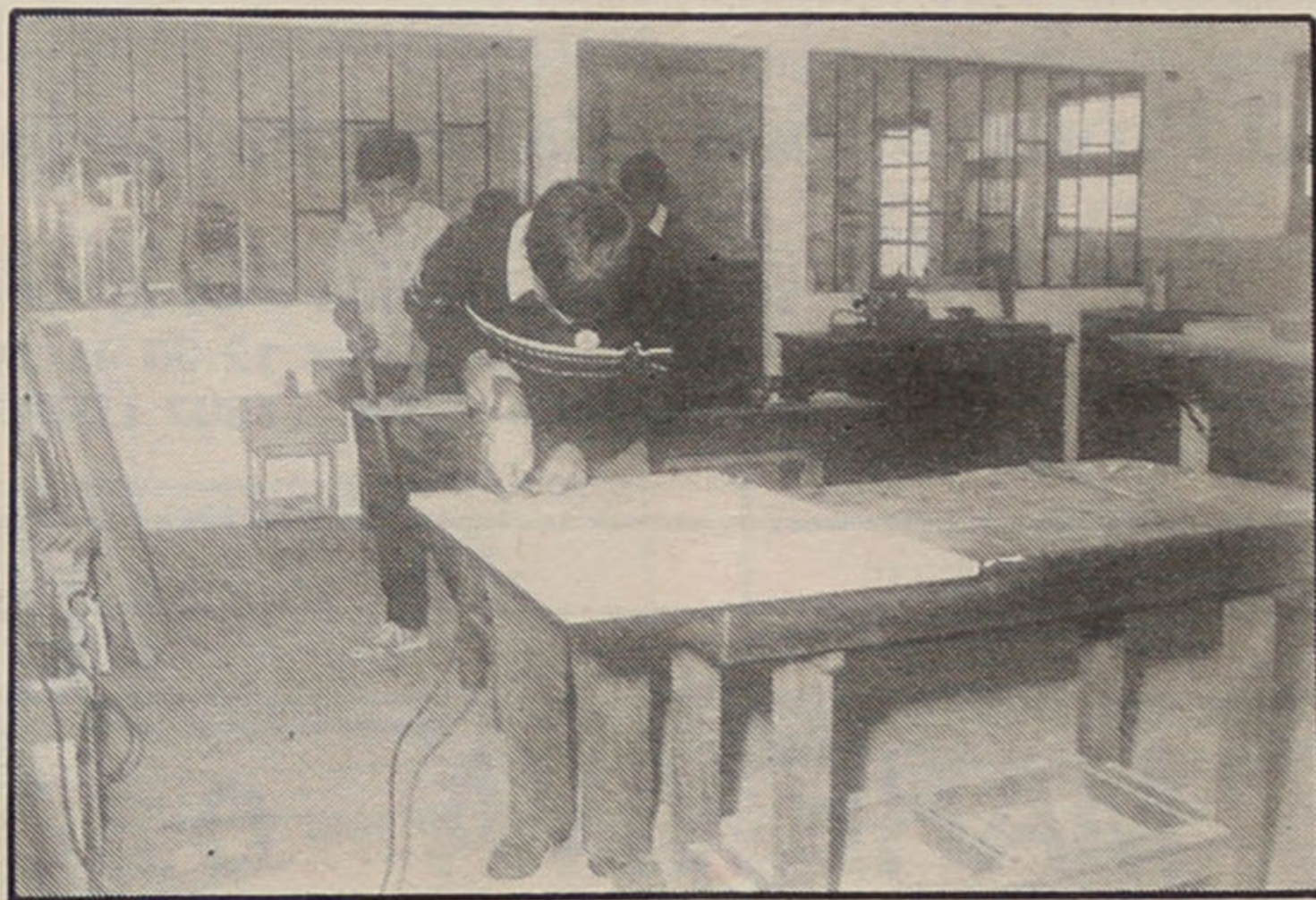
Em seguida, o presidente da Junta fez um discurso que publicamos nas páginas interiores, sendo seguido no uso da palavra pelo sr. presidente da Câmara, ali representada por toda a vereação.

O Senhor Presidente da República agradeceu a recepção calorosa que lhe foi feita,

deu os parabéns aos responsáveis pela obra realizada, que disse ser demonstrativa de operacionalidade do Poder Local ao serviço das populações, e manifestou a sua satisfação por ter podido aceder à solicitação que lhe foi feita para, na sua passagem por Silvalde, fazer a inauguração daquela fase do imóvel que beneficia as populações e as colectividades.

Seguiu-se uma visita às instalações e um beberete oferecido aos convidados.

As novas instalações, modernas e funcionais, comportam um magnífico salão e dependências para uso das colectividades e uma sala para o ensino pré-primário entre outras.



## CERCIESPINHO INSTITUIÇÃO AO SERVIÇO DA COMUNIDADE

PÁG. 8



## VOLEIBOL

### EQUIPAS DE ESPINHO CONSOLIDAM-SE NO COMANDO

**TR TELE-ROCHA, L.d<sup>a</sup>**  
 AV. 24 - Nº 771  
 TELEFONE 721612  
 4500 ESPINHO

**COZINHAS**  
 MADEIRA MACIÇA  
 CASTANHO  
 PINHO  
 LACADAS - TIPO MIELE  
**ORÇAMENTOS GRÁTIS**

**ELECTRODOMÉSTICOS**  
 AS MAIS VARIADAS MARCAS  
**MÓVEIS**  
 ESTILO INGLÊS - EM NOGUEIRA  
**CANDEEIROS**  
 GRANDE EXPOSIÇÃO

## NOVIDADES EM LIVROS

## EDITORIAL CAMINHO

## O MISTÉRIO DAS BONECAS HOLANDESES

Carlos Correia - Maria Alberta Menéres - Natércia Rocha — Coleção 1001 Detectives. 152 pp — 450\$00.

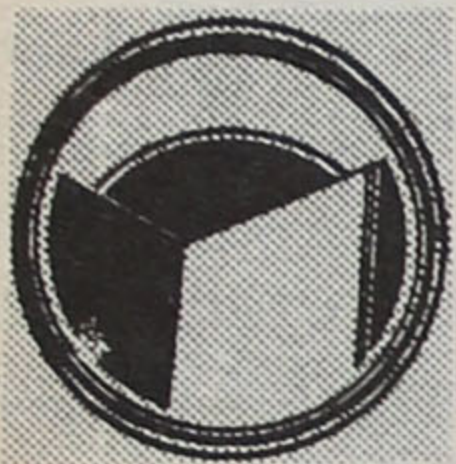
O Gabriel e a Maria David vêem-se envolvidos no estranhíssimo caso do desaparecimento de duas bonecas holandesas. Os principais suspeitos são vários: um italiano que tripula uma fabulosa Kawasaki de competição, um argelino possuidor de um espectacular Jaguar, além de um casal de holandeses que negociam em jóias preciosas...

Gabriel é obrigado a recorrer a todas as suas capacidades de detective excepcional para resolver O MISTÉRIO DAS BONECAS HOLANDESES.

## A SÚBITA ESTRELA ACUSA-SE O EMIGRANTE DE TOBAGO

Pamela Sargent  
Coleção de Ficção Científica.  
208 pp — 250\$00

Max Koifman  
Biblioteca da Saúde  
116 pp — 850\$00.



**COOPERATIVA  
NASCENTE**

## CENTRO LIVREIRO

**BANCA DE NATAL**  
*De 17 a 24 de Dezembro*

Livros Infantis, Juvenis, Banda Desenhada, Etc.  
Horário: de 2ª a 6ª feira, das 16.00 às 19.00 e das 21.30 às 23.00 horas. Aos sábados das 13.00 às 18.00 horas.

Visite-nos... Descontos aos sócios

Rua 62, nº 251 Espinho

**FAÇA DO SEU AMIGO MAIS  
UM ASSINANTE DO MARÉ VIVA**

**AGENTE  
VALENTINE**

Espinho

**Serpil**

RUA 26 - Nº 317

☎ 721 382

**tintas: P/construção civil  
automóveis e indústria**

## PROJECTO



**VIDA**

Recentemente, num programa de Televisão, um médico afirmou que não há nada mais democrático do que a droga.

A afirmação, infelizmente, é verdadeira. A toxicodpendência não se circunscreve exclusivamente a certas classes sócio-económicas, áreas geográficas ou estratos sociais, porque tanto apanha o filho do ministro ou do rico industrial, como a filha do cavador ou da mulher a dias.

Nenhuma família, hoje, está livre de ter um dos seus membros contaminado pela doença, pois de uma doença se trata, a que alguns já chamaram a peste do século. Essa inevitabilidade, porém, não é o pior dos aspectos do problema. Mais preocupante, sem dúvida, é o facto de muitos pais não estarem minimamente preparados para ajudar os seus filhos a dizer não á droga ou a libertar-se da dependência, se ela já existe.

Essa falta de preparação decorre, as mais das vezes, da relutância em admitirem que, na sua casa, possa haver um drogado, porque isso, de certo modo, seria confessar que tinham falhado como pais e como educadores. Para muitos pais, a droga só acontece aos outros, daí que, na maior

## ALERTA AOS PAIS!

parte dos casos, quando descobrem que um filho seu também a consome, já é tarde. E, quando descobre não sabem, geralmente, o que devem fazer. E, quando fazem alguma coisa, quase sempre é o contrário do que tinha de ser feito...

Se bem que cada caso seja um caso, há, no entanto, uma série de "sinais exteriores" que podem indiciar que alguma coisa não vai bem. Assim, o jovem pode andar a drogar-se quando:

1 — Tem os olhos vidrados e vermelhos e as pupilas dilatadas.

2 — Tem secreção nasal permanente.

3 — Anda normalmente sonolento.

4 — Boceja amiudadas vezes.

5 — Se mostra nervoso e inquieto e se irrita com facilidade.

6 — Se mostra irresponsável, sem entusiasmo e indiferente a tudo o que dantes lhe interessava.

7 — Se alheia de tudo e começa a ficar introvertido.

8 — O seu carácter e personalidade mudam radicalmente.

9 — Não tem apetite.

10 — Falta muito à escola e começa a ter más notas.

11 — Fuma em excesso.

12 — Gasta muito dinheiro, sem que se saiba em quê.

13 — Começam a desaparecer de casa objectos de valor.

14 — Tem em seu poder cautelas de penhores.

15 — Lhe descobrem seringas, conta-gotas e colheres dobradas.

16 — No seu quarto ou noutros lugares da casa começam a aparecer bolinhas de papel de prata.

17 — Cheira a xarope para atosse ou a corda queimada.

18 — Tem queimaduras nas mãos, na roupa ou na cama.

19 — Tem manchas de sangue nas mangas da camisa.

20 — Apresenta marcas de picadas nos braços.

Nada de alarmismos, porém, uma vez que, tal como atrás ficou dito, cada caso é um caso e não há padrões ou regras fixas. Por isso, estes "sinais exteriores" não significam necessariamente que o jovem já consome droga. Embora possam ser um pedido de ajuda que, numa altura difícil na sua vida, ele próprio, sem se aperceber, está a lançar aos que melhor o conhecem e mais de perto o acompanham.

ÁLVARO MAGALHÃES  
DOS SANTOS  
(Coordenador Editorial do  
Projecto "VIDA")

O Projecto Vida fala consigo pela **linha Aberta**

Tel. 57 66 57 de Lisboa e 49 12 12 do Porto  
Todos os dias, das 12.00 às 24.00  
E pelo Apartado 4294 1507 LISBOA CODEX

## MARÉ VIVA — o seu jornal



**forno  
de  
espinho**

**PADARIA E CONFEITARIA DE  
Gomes & Pereira, Lda.**

**ESPECIALIDADES EM:**

Pão Holandês, Pão D'Água, Pão Tigre,  
Pão Centeio, Pão Espanhol, Pão de Flocos

Trança de Carnes, Bola de Carnes com Queijo Mosarella,  
Bolo Rei do Forno, Bolo de Uvas com Nozes, Bolo Escangalhado,  
Regueifa Doce

**A DIFERENÇA  
FABRICAMOS A QUALIDADE**

Rua 19, nº 1278 — Telefone 725338 — 4500 ESPINHO

## CINEMAS

Sessões normais:

7 e 8: "Os Gladiadores da Noite" (M/12).

9 a 12: "Academia de Polícia V" (M/6).

13 e 14: "A Arte do Crime" (M/16).

Sessões da meia-noite:

Sexta: "Vamos a isto Rapazes" (M/12).

Sábado: "As Minas de Salomão II" (M/12).

Sessão Infantil:

Domingo, às 11.00 horas: "O Comboio Que Levava Saudades" (TODOS).

## TELEFONES:

"MARÉ VIVA"  
NASCENTE ..... 721621  
Emergência ..... 115  
P.S.P. .... 720038  
B.V. de Espinho ... 720005  
B.V. Espinhenses ... 720042  
Informações/CP ... 564141  
Serv. Munic. de  
Espinho ..... 720040  
C.M. Espinho ..... 720020  
Rep. Finanças de  
Espinho ..... 720750  
Tribunal ..... 722351  
G.N.R. .... 720035

## TÁXIS:

Estação/CP ..... 720010  
Câmara ..... 723167  
Rádio Táxis  
(Central) ..... 720118

"Os Unidos de  
Espinho" ... 722232/722482

## HOSPITAIS:

Espinho ..... 720327  
Gaia ..... 394613  
Stº António ..... 27354  
S. João ..... 487151

## FARMÁCIAS:

Farmácia Teixeira  
(av. 8 — C. Com.  
Solverde) ..... 720352  
Farmácia Santos  
(Rua 19 — nº 263) ... 720331  
Farmácia Paiva  
(Rua 19 — nº 319) ... 720250  
Farmácia Higiene  
(Rua 19 — nº 393) ... 720320  
Grande Farmácia  
(Rua 62 — nº 457) ... 720092

## FARMÁCIAS DE SERVIÇO:

Quinta, 8 ... G. Farmácia  
Sexta, 9 ... Teixeira  
Sábado, 10 ... Santos  
Domingo, 11 ... Paiva  
Segunda, 12 ... Higiene  
Terça, 13 ... G. Farmácia  
Quarta, 14 ... Teixeira

## A VARINA

Especialidades: Arroz de  
manisco, Lulas, Calderada,  
Bacalhau, Rojões e as famosas  
papas de sarrabujo.

SERVIMOS PARA FORA

\*\*\*

R. 2 nº 1269 - ESPINHO  
Telef. 724630

# Roseumbos



As palavras a sibilar-lhe por entre os buracos deixados pelos recém-desaparecidos dentes de leite, questionou-me assim:

"Hoje faço 7 anos. Não me dá os parabéns?"

Dei-lhes, com um grande abraço de homem para homem. E, fitando os olhos brilhantes que se sorriam por trás das lentes brancas correctoras. Disse-lhe:

"Estás a ficar velho, Rúben!"

Armou uma cara adulta ao retorquir:

"E daqui a pouco já faço oito!"

Não ia deixá-lo sem troco, pelo que comentei:

"Mas isso é só daqui a um ano."

Com um ar entre o sério e o lamentoso, teve este

desabafo:

"Pois é, mas o tempo passa tão depressa."

Fiquei sem resposta para dar ao pequerrucho, derivei a conversa, aproveitando a chegada da mãe, a quem relatei o breve diálogo.

Depois a coisa não me saiu mais da cabeça. Pode ser que a esqueça quando puser ponto final na prosa de hoje. É que achei estranho uma criança, que ainda não usa todos os dedos da mão para contar os anos da existência já vivida, considerar que o tempo passa muito depressa. Que eu ou os meus camaradas das carteiras dominadas pelo bom Professor Domingos o afirmem, vá que não vá, mas um petiz daqueles...

Espiohando o baú das minhas memórias, considero que a minha infância foi uma coisa muito demorada. A adolescência seguiu-lhe as pisadas.

Só depois de bem adulto é que entrei nessa de os meses, as estações, os anos, se sucederam com uma velocidade de Fórmula Um.

Será que os garotitos de hoje vivem mais depressa ou nascem de tal modo desencantados que sentem o tempo fugir-lhes como areia seca por entre as mãos?

Não, aqui há qualquer coisa que me não entra na cabeça, a menos que se trate de uma criança querer arremedar o sisudismo dos mais velhos. É certo que o mundo tem registado alterações extremamente rápidas, fazendo-nos sentir sempre desactualizados em relação ao que de novo surge todos os dias. Mas esta sensação de envelhecimento precoce faz-me rezear que o futuro deixe de ser aquela coisa promissora que antes entusiasmava os novos e lhes fazia ferver o sangue nas veias.

Desejo sinceramente que o desabafo do miúdo meu amigo não tenha razões profundas.

Mal vai quando a esperança morre, e muito pior quando ela morre cedo demais.

Carlos P. Morais.

## Opinião

CONTINUAÇÃO

RUI ABRANTES



## POSIÇÃO SOBRE A REFORMA FISCAL

Pensamos ser importante e urgente uma profunda reforma do sistema fiscal português. Isto porque o sistema actual é gerador de graves injustiças sociais. E pensamos ainda que o caminho correcto é a introdução do imposto único.

Porém, não é esta a reforma fiscal que defendemos.

Julgamos ter demonstrado ao longo deste trabalho que a reforma proposta pelo Governo não resolve os problemas da injustiça fiscal. Desde logo porque a parte mais significativa da injustiça fiscal, - os impostos indirectos que são cobrados sem ter em conta os rendimentos de cada um e que constituem a "parte de leão" (cerca de 70%) das receitas fiscais do estado - se mantem inalterável; depois e contrariamente àquilo que vem veiculando a propaganda oficial do governo, não se verifica desagrevamento fiscal significativo no que se

refere aos rendimentos do trabalho; ao contrário, não se verifica eliminação de benefícios e isenções fiscais que beneficiam fundamentalmente os altos rendimentos e os ganhos do capital; finalmente não se vislumbra a intenção do Governo, contrariamente aquilo que apregoa, de combate à fraude e à evasão fiscal.

Em suma: não somos contra a Reforma Fiscal; somos contra esta reforma fiscal.

Notas finais:

1• Na elaboração deste trabalho foi tido em conta e seguido um estudo da GTTP/IN sobre a Reforma

Fiscal produzido pelo centro de estudos daquela central sindical.

2• Foi publicado no nº 600 deste Jornal de 1/12/88 e no âmbito deste trabalho, um quadro relativo a um exemplo de tributação de uma pensão de reforma. Tal quadro constituía um mero elemento de estudo e foi, por lapso, entregue na tipografia que assim o publicou. Porque esse quadro está errado, aqui apresentamos as nossas desculpas aos leitores do "Maré Viva" aproveitando para informar que, no exemplo apontado, aquela pensão de reforma estava insenta de pagamento de IRS.

## "MARÉ VIVA"

Participamos aos nossos leitores e anunciantes que, como já é habitual, na quadra natalícia, o próximo número será o especial de Natal e sairá no dia 21 de Dezembro.

## MARÉ VIVA - o seu jornal

## FIRMINO'S

### TUDO EM ELECTRODOMÉSTICOS

### PROMOÇÃO DE ABERTURA

TV Grundig 51 cm c/ comando 66.500\$00  
TV Sanyo 37 cm c/ comando 49.950\$00  
TV Cór 37 cm s/ comando 37.600\$00  
Cassetes Video desde 490\$00  
Video Panasonic VHS 89.750\$00  
Video Phillips VHS 66.950\$00

Máquina Lavar Roupa Candy (Cuba Inox) 52.500\$00  
Máquina de Secar desde 38.500\$00  
Lâmpadas - Rolos Fotográficos - Rebobinadores  
Aquecedores Óleo (Baratíssimos)  
Rádios Gravadores Alta Fidelidade  
Fornos, Fogões, Exaustores, Etc.

SURPRESAS  
TEL. 722777

Firmino Couto Silva  
RUA 16 - 829/837

NOVIDADES  
- 4500 ESPINHO

LARGO DA IGREJA MATRIZ (JUNTO aos BOMBEIROS)

\*\*\*

Entrega e Assistência ao Domicílio

## RAICA

VENDAS a CRÉDITO

Pronto-a-Vestir • Homem e Senhora

Instituto de Beleza

Telef. 722896

Rua 62, nº 101 - ESPINHO

## FONSECA

TECIDOS  
MODAS

Rua 19 • nº 275 • Tel. 720413

ESPINHO

Encontre-se com a moda em fios de tricot  
Outono/ Inverno 88/89

NA

## Boalã

Faça-nos uma visita, compare os preços e será mais um cliente da BOALÃ  
Representante para Espinho, Ovar e S. João da Madeira dos fios para tricot Espanhóis STOP

Loja 1 — Rua 14, 647 — Telef. 722191 — 4500 ESPINHO  
Loja 2 — Centro Comercial Garrett, loja 15 — Telef. 54185 — 3880 OVAR



FRANCISCO VIRIATO DE JESUS DA ROCHA  
(CHICO)

A família enlutada vem por este ÚNICO MEIO, muito sensibilizada, agradecer a todos quantos participaram no funeral do indito ou que por qualquer outro modo lhes manifestaram o seu pesar e participam que a missa de 7º dia será celebrada na Igreja Matriz de Espinho no próximo dia 8 (quinta-feira).



## CASOS DE POLÍCIA

### ACIDENTES DE TRÂNSITO

No cruzamento das ruas 20 e 62, pelas 18,30 horas do dia 16 de Novembro, ocorreu um acidente em que a viatura QH-49-07, conduzida por António José Cardoso de Meneses de Almeida Campos, residente no Porto, atropelou Margarida Ribeiro de Oliveira Ferradaz, residente no Bairro da Ponte de Anta, a qual recebeu tratamento no Hospital de Espinho e regressou a casa.

No dia 18/11, pelas 8 horas, ocorreu um acidente no cruzamento das ruas 19 e 24 em que o veículo de matrícula EJ-33-06, conduzido por António Monteiro, atropelou José Maria Ferrão, residente na rua 21 em Espinho, que sofreu ferimentos obrigando o seu internamento no Hospital de Gaia.

Do choque ocorrido no cruzamento das ruas 33 e do Passal - Anta - Espinho, pelas 13 h. do dia 19/11, entre as viaturas ND-12-94 e FZ-02-17, conduzidas respectivamente por Manuel Soares de Sousa e Manuel António de Jesus dos Santos, resultaram danos materiais e ficou ferido o passageiro do primeiro veículo, Luís Filipe de Sousa, o qual recebeu tratamento no Hospital de Espinho sem necessidade de internamento. O acidente provocou também o derrube de parte de um muro.

Pelas 17,30 h. do dia 27 de Novembro, no cruzamento da rua 19 com a da Congosta, em Anta, deu-se um acidente em que intervieram três veículos com as matrículas ST-36-19, 2ESP-48-76 e 5 V.N.G.-65-13. Além dos danos materiais nos três veículos, sofreram ferimentos ligeiros os condutores das motorizadas Adelino António Rocha Nunes, residente em Guetim e Albano Francisco Pereira de Almeida, residente em Grijó.

Um acidente registado entre as viaturas 1 ESP-01-88 e NG-43-25, no cruzamento das ruas 19 e 32, no dia 27 de Novembro, provocou os costumados danos materiais e ferimentos leves no condutor da motorizada, António Manuel Teixeira Bessa, e no passageiro que transportava, António Manuel da Silva Rangel, ambos residentes no lugar da Quinta, em Anta.

Na tristemente célebre EN 109 deu-se no dia 24 de Novembro mais um acidente. Um dos participantes pôs-se em fuga e o condutor da motorizada 1 V.N.G.-29-70 sofreu ferimentos leves. A matrícula da viatura em fuga é ST-37-89.

### QUEIXAS

A P.S.P. registou, numa semana, 6 queixas por cheques sem provisão; uma por cheque furtado e passado numa casa comercial de Espinho para compras; uma por agressão; duas por furtos, sendo um numa loja do Centro Comercial Solverde II; uma por danos provocados numa carruagem do Vouguinha, quando circulava junto da fábrica Fontes-Silvalde.

### AUTO DE TRANSGRESSÃO

Foi levantado um auto de transgressão a Postura Municipal, a um indivíduo do sexo masculino, residente em Espinho, por ter sido encontrado a urinar contra uma monhtra de uma casa comercial da Rua 8 (de noite).

## VIDA PARTIDÁRIA

### PARTIDO COMUNISTA PORTUGUÊS XII CONGRESSO

Com a presença de quase uma centena de pessoas, realizou-se em Espinho o jantar-convívio com que a organização distrital de Aveiro do P.C.P. recebeu delegações estrangeiras que vieram ao XII Congresso e visitaram o nosso Distrito.

Passearam pelas ruas de Espinho, ouvindo algo da sua história, e visitaram outros locais como a Ria de Aveiro; representantes dos Partidos Comunistas da Grã-Bretanha, Marrocos, Jordânia e Cuba, e ainda da Revista Internacional, entre os quais um soviético que dominava

perfeitamente a nossa língua.

Todos os visitantes usaram da palavra e, para além da parte política, manifestaram-se agradavelmente surpreendidos com o jantar-convívio que classificaram de muito fraterno, informal e alegre, o que lhes proporcionou uma noite muito agradável na sequência do que já tinham visto com muito apreço, durante a tarde.

Aos visitantes foram feitas várias ofertas, entre as quais embalagens de fósforos da Fosforeira Portuguesa, de Espinho.

### P.C.P. - BANCA DE NATAL

No Centro de Trabalho de Espinho do PCP, está montada uma Banca de Natal onde há grande variedade de artigos, não faltando os brinquedos, os livros, louças regionais, artesanato ou outras utilidades, que os militantes e simpatizantes poderão adquirir a preços convidativos.

### PRESIDENTE DA CÂMARA DE ESPINHO FAZ POUCO E SÓ FAZ O QUE NÃO DEVE

Da Comissão Concelhia do Partido Comunista Português, em Espinho, recebemos um comunicado com o título em epígrafe, de que se transcreve uma parte:

#### "MAIS UMA VEZ MANDOU DESTRUIR PROPAGANDA POLÍTICA NA CIDADE

Os serviços da CÂMARA MUNICIPAL DE ESPINHO, às ordens do Presidente (?) "LITO" Gomes de Almeida, mais uma vez arrancaram propaganda política. "Faixas", "placares", "pendões", anunciando o XII CONGRESSO do PCP, foram retirados no concelho de Espinho, na manhã de Quarta-Feira dia 30 de Nov., véspera do congresso.

Mais um grosseiro ataque às liberdades democráticas, ao direito de livre expressão e propaganda políticas. Mais um ataque antidemocrático contra o Partido Comunista Português.

Salientamos que a Assembleia Municipal de Espinho aprovou uma resolução que impede precisamente acções deste tipo e a própria Câmara Municipal nunca aprovou qualquer deliberação que as justifique."

maré viva  
A VIVA VOZ DE ESPINHO

### FERNANDO RODRIGUES LIMA

Distribuidor de papéis COLOWALL e outras marcas  
PAVIMENTOS E CORTIÇAS

Redução de preços durante os meses de Julho e Agosto

DESCONTOS ESPECIAIS PARA EMPREITEIROS

Trav. da Rua 5 (traseiras da Garagem Sousa)  
Telef. 721739 - ESPINHO

### ALFAIATARIA MANO

José Ricardo Mano

Executa com perfeição todo o serviço para homem, senhora e criança.  
Rua 30 • nº 731 - ESPINHO  
Telef. 721823

### Rui Abrantes

ADVOGADO

Rua 18 nº 582 - 1º Esqº  
Sala 3  
Telef. 723811 ESPINHO

### FAÇA DO SEU AMIGO MAIS UM ASSINANTE DO MARÉ VIVA

### ESCOLA PREPARATÓRIA Nº 2 DE ESPINHO

A Festa de Natal organizada pela Escola Secundária nº 2 de Espinho vai realizar-se no dia 16, no Salão Paroquial de Espinho, e integra um espectáculo totalmente concebido pelos professores e alunos, sendo estes quem o executará.

### PASTELARIA

### NINHO D'AMOR

Fabrico tipo francês

Religioso • Éclaires • Salambus • Tartes

Fabrico português Serviço de Cafetaria

Esperamos por si!... Visite-nos...

Rua 8, nº 373 - Espinho

### "A CONCHARINHA"

ARTIGOS PARA HOMEM, SENHORA E CRIANÇA  
MALHAS e MUDEZAS  
CONCERTOS EM ROUPA

Rua 18 nº 730 - Telef. 722206  
Mercado Municipal

4500 ESPINHO

PARA COMPRAR BOM CAFÉ,  
Casa ALVES RIBEIRO

Torrefactor de Café

ESTABELECIMENTO DE VENDA AO PÚBLICO

RUA 19 Nº 294 ESPINHO

## SILVALDE

## INAUGURAÇÃO DAS INSTALAÇÕES DA JUNTA

Na inauguração da segunda fase das instalações da Junta de Freguesia, perante o Presidente da República e demais autoridades e convidados, o presidente da Junta fez o seguinte discurso:

"Hoje é um dia de muita alegria para nós.

Estamos contentes com a vossa presença na nossa terra. Esta Junta de Freguesia, Assembleia de Freguesia e o Povo em geral agradecem sensibilizados a Sua Exa. o Senhor Presidente da República por nos ter honrado com, a sua presença.

A obra que hoje estamos a inaugurar é, sem dúvida, algo que todos nós, silvaldenses, e, em especial as colectividades, necessitavam há longa data.

Ela é fruto de muito trabalho e persistência dos autarcas da Freguesia e aqui é de justiça fazer uma chamada de atenção para recordarmos o nosso colega ex-Presidente senhor Manuel Fabiana que foi também, a seu tempo, um grande entusiasta por mais esta realização de todos nós.

Sabemos do muito que ainda temos de conseguir, mas com o costumado apêgo ao trabalho, estamos confiantes que, a curto prazo, a nossa Freguesia, será dotada das infraestruturas que há muito ansiamos, algumas das quais apontamos como prioritárias, caso da água po-

tável e o saneamento básico da competência da nossa Câmara Municipal, a energia eléctrica com potências normais e suficientes, o Parque Desportivo para a nossa juventude praticar desporto, um Lar de dia para os nossos idosos mais carenciados usufruí de melhores momentos no findar da sua vida terrena.

Depois das pavimentações de todas as ruas e caminhos da nossa freguesia — o que acontecerá daqui a poucos meses — e depois do acabamento dos novos sanitários públicos que serão dignos da nossa gente, queremos ainda embelezar e alargar mais o nosso cemitério, para que todos ou, pelo menos, a grande maioria, possamos ter os dois metros quadrados de terra, tão importantes para os costumes do nosso Povo.

Querida aqui agradecer a prestimosa colaboração da Câmara Municipal, sem a qual não são, nem seriam possíveis estes melhoramentos. Aproveito para agradecer também à Solverde, máis propriamente ao sr. comendador Manuel Violas pelo subsídio, aquando da construção do nosso Parque Infantil, que é a alegria das nossas crianças.

Agradeço também, em nome do executivo a que presido, aos funcionários da Câmara Municipal e Serviços Municipalizados, alguns aqui

presentes, pela ajuda prestada dentro das suas possibilidades, nas diversas missões que desempenham.

Gostaria ainda de aqui prestar homenagem à ex-deputada da Assembleia da República, sr<sup>a</sup> D. Rosa Maria Albernaz, pela ajuda prestada a esta autarquia, quando no desempenho das suas funções.

Vamos continuar, vamos todos fazer mais e melhor.

Antes de terminar queria em nome dos autarcas e do povo em geral desta Freguesia, oferecer uma simples lembrança de gratidão ao nosso querido Presidente e de todos os portugueses, por se ter dignado honrar-nos com a sua presença nesta data que ficará inesquecível.

Não só pela altíssima função de que Sua Excelência se encontra investido e que vem desempenhando com a máxima dignidade, sensatez e aplauso unânime, mas também por se tratar de um anotável personalidade da nossa democracia, a cuja instauração e defesa dedicou a maior parte da sua vida, tornando-se exemplo de respeitabilidade para o Povo de todo o País e assegurando um lugar destacado na história de Portugal Moderno.

Bem haja, muito obrigado senhor Presidente Dr. Mário Soares

## CASAL ABANDONA O LAR DA TERCEIRA IDADE

António Moreira da Silva Alves, de 71 anos, reformado, e sua esposa, Maria Pinto Alves dos Santos, 72 anos, reformada, são dois ex-utentes do Lar da Terceira Idade de Espinho. Ocupavam desde a abertura um quarto particular, pagando o casal 45 contos por mês.

Há cerca de um mês, dia 5 de Novembro, abandonaram o Lar. Na origem do acontecido está a maneira como a senhora, apesar de doente, era tratada. "Saimos de lá por causa da minha mulher ter adoecido. Não conseguia meter à boca a comida que era confeccionado no Lar e estava cada vez pior. Procurei junto da responsável autorização para comprar uns bifés para a minha esposa comer, mas negaram-me essa autorização. Ou come o que cá há ou então não come nada, foi a resposta que me deram", afirmou-nos António Moreira Alves.

Durante a conversa mantida entre o repórter do M.V. e o senhor António Moreira, foram por este feitas acusações graves ao modo como funciona actualmente o lar da terceira idade, adiantando que: "as empregadas não dispensam a atenção necessária aos internados. No caso da minha esposa, a única coisa que pedi foi que me grelhassem uns bifés,

pois não podia ver a minha esposa passar os dias sem comer, depois de ter dinheiro suficiente para comer o que quisesse. Disseram-me que se quisesse que a minha esposa comesse o que entendesse então o melhor era ir para casa".

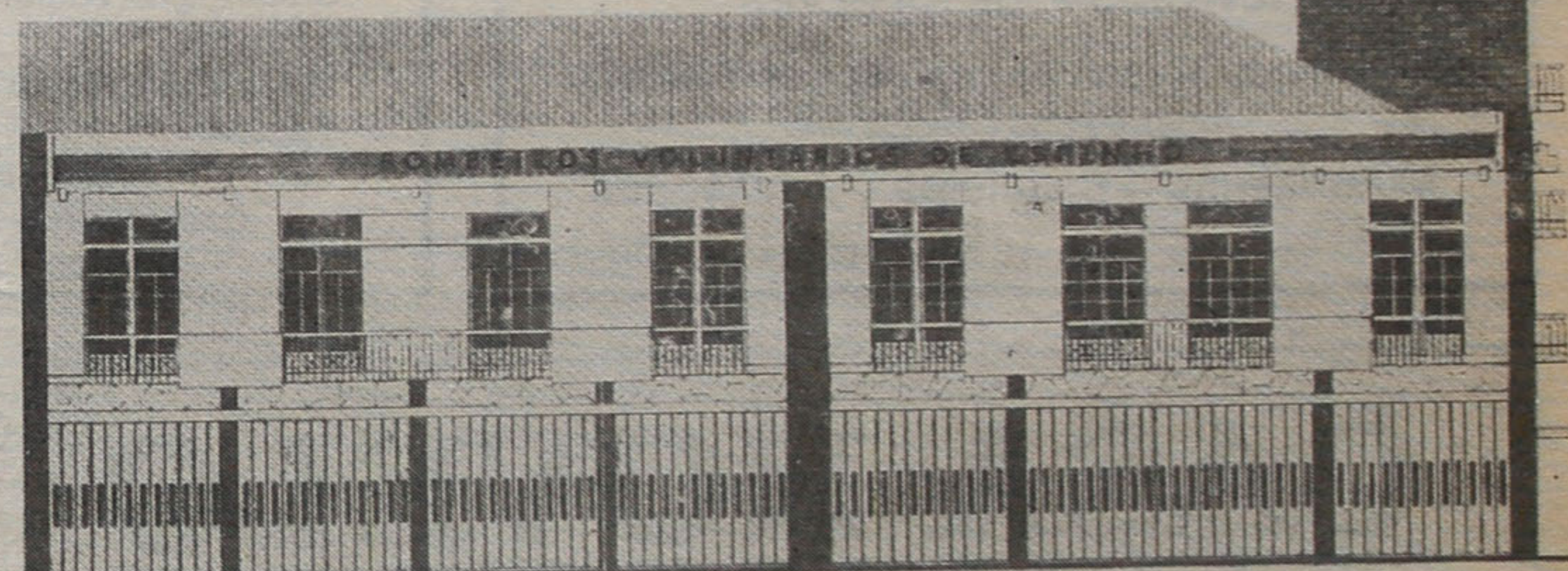
Em causa, segundo o senhor Moreira, está o comportamento da encarregada, dona Elizabete e do senhor Oliveira. Estes dois responsáveis fazem discriminações entre os utentes, tendo um relacionamento pior ou melhor consoante as conveniências. O senhor Moreira vai mais longe e acusa o senhor Oliveira de se servir da sua influência na admissão de novos utentes, adiantando que o mesmo tem um parente afastado para internar no Lar e que o faz mesmo prejudicando quem já lá está. "Precisou de internar o sogro da irmã que, embora natural de Espinho, mora na Baixa da Banheira e veio ocupar um quarto onde estava um senhor que se desloca em carro de rodas e que necessitava de estar no primeiro andar para melhor se poder deslocar. Este senhor, que é de Pedroso, Gaia, foi agora colocado no último andar".

O senhor Moreira contou-nos depois que já antes, no tempo do doutor Amadeu

Morais, esteve para se vir embora, mas o antigo provedor da Santa Casa da Misericórdia de Espinho demoveu-o da sua ideia. No entanto, agora acabaria por sair. "As injustiças feitas no decorrer dos últimos tempos levaram-me a sair do lar, apesar de eu gostar de lá estar".

O nosso interlocutor falou-nos depois de aspectos relacionados com os utentes e os empregados, acusando estes de não terem um tratamento compreensivo para quem está no limiar da vida. "Há doentes que tremem muito e ao comerem deixam cair a maior parte da comida. Apesar disso, não há quem lhes dispense algum tempo e lhes dê a comida na boca. Nos primeiros tempos o serviço de apoio aos utentes, incluindo os doentes que estavam de cama, era bom e todos se sentiam bem. Agora nada é igual", disse-nos António Moreira.

No dizer do ex-utente do Lar da Terceira Idade, no tempo em que o doutor Amadeu Moraes era vivo e tinha ainda saúde para um melhor acompanhamento dos problemas do Lar não havia grandes questões. No entanto, nos últimos meses, surgiram situações em que o mais prejudicado é o utente.

B. V. ESPINHO  
AMPLIAÇÃO DO QUARTEL

As instalações (quartel) dos Bombeiros Voluntários de Espinho começam a ser exíguas para as suas necessidades, impedindo uma maior capacidade de resposta às constantes solicitações que se tornam por vezes mais morosas que o desejável pelos responsáveis da corporação. Nessa perspectiva, os homens que hoje projectam o crescimento futuro dos Bombeiros Voluntários de Espinho decidiram realizar obras de

ampliação (para Sul) das instalações.

As obras em curso foram adjudicadas por 55.000 contos, verba elevadíssima para a capacidade financeira dos Bombeiros Voluntários de Espinho, que estão a contar com o apoio da população de Espinho para poder fazer face aos encargos.

Nesse sentido está a ser formada uma comissão de angariação de fundos que será formada por membros da direcção e amigos da

corporação. A direcção tem fé e motivos de sobra para que os Bombeiros Voluntários de Espinho sintam à sua volta um extraordinário, e aliás justíssimo, ambiente de solidariedade e carinho.

Par além das obras de melhoramento que irão ser feitas no quartel, pensa a direcção adquirir novos fardamentos e uma viatura de pronto-socorro.

## ANTA

## INAUGURAÇÃO DA SEDE DA JUNTA DE FREGUESIA

No próximo dia 8 de Dezembro vão ser inauguradas as novas instalações da Junta de Freguesia de Anta, tendo sido elaborado para o efeito o seguinte Programa:

10,30 h. — Recepção na Câmara Municipal às entidades oficiais.

11,00 h. — Sessão Solene de inauguração.

12,30 h. — Almoço.

## MARÉ VIVA A VIVA VOZ DE ESPINHO

## Plátano

FLORISTA — ARTESANATO

Rua 14, nº 756 — Telef. 724847  
ESPINHO

VISTA OS SEUS  
FILHOS NA

BOUTIQUE MI

Tel. 724174

Rua 62 nº 113 - ESPINHO

CASA MARRETA  
Pedro da Silva Lopes  
\*\*\*

Especializado em: Arroz  
de marisco, Lulas, En-  
guias, Caldeiradas, Açor-  
da de peixe, Bons vinhos.  
\*\*\*

Rua 2 nº 1355-ESPINHO  
Telef. 720091

Milton Pinho

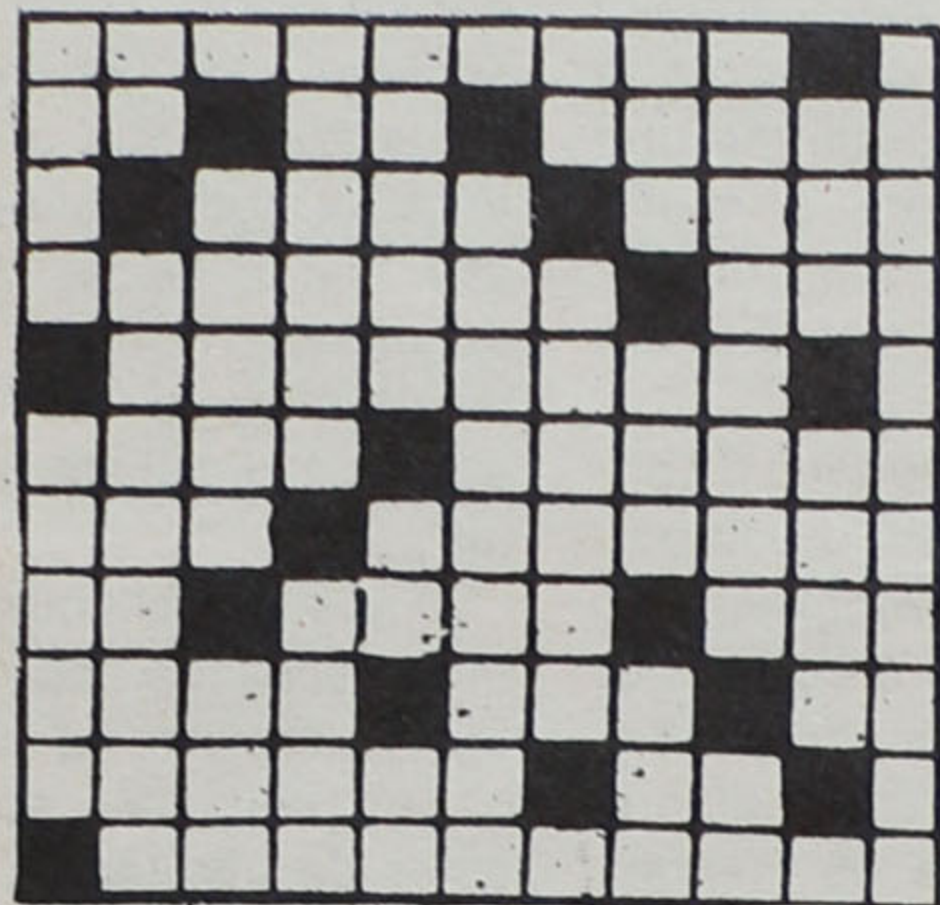
Glória Rodrigues

SOLICITADORES

Rua 28, nº 583 - r/c  
TELEF. 720584  
ESPINHO

# PALAVRAS CRUZADAS

1 2 3 4 5 6 7 8 9 10 11



## PROBLEMA Nº 270

**HORIZONTAIS:** 1 — O mais famoso dos pintores flamengos, o seu quadro "A Ronda da Noite" foi mutilado por um maníaco holandês. 2 — Quarenta e nove; andava; mostrou embaraço. 3 — Corte dos ramos inúteis das árvores; com Engels publicou em 1848 o Manifesto Comunista. 4 — Assim já se chamou ao habitante da Turquia; prossegue. 5 — Reluz. 6 — Aquele que cai no "conto do vigário"; imitarei o gato. 7 — O fruto que dá o vinho; região da Alemanha Federal onde se encontra Munique. 8 — Laço; auxilia a pontaria nas espingardas; oceano. 9 — Nome de mulher; pronome pessoal;

nota musical. 10 — Tomei em consideração; saudável. 11 — Presenciarem.

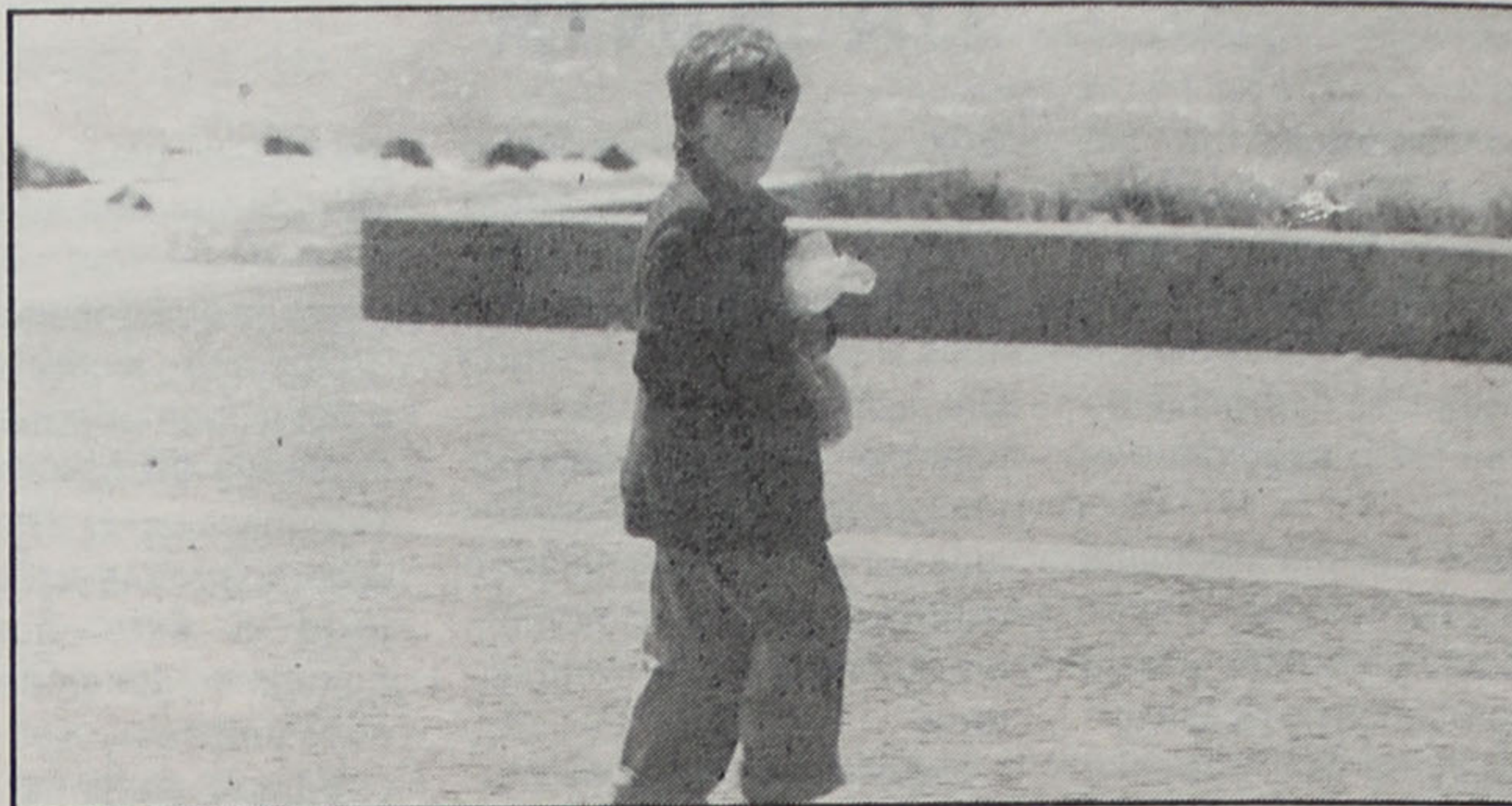
**VERTICAIS:** 1 — Duro; castigava. 2 — Artigo antigo; péssimo actor, bom dançarino, a América fez dele "vedeta". 3 — Que tem sensibilidade artística; ofereças. 4 — Serve para dividir um compartimento e é móvel; cidade francesa onde se disputam as célebres "24 horas" em automobilismo. 5 — É fundamental para a orientação dos navios e aviões; Bismuto (s.q.); quinhentos e um. 6 — Reconfortáveis. 7 — Nôtre Coeur (abrev.); plantio de oliveiras. 8 — Qualidade; haitiano (abrev.); agarrei. 9 — Pararem bruscamente; aspecto. 10 — Reza; épocas. 11 — Ajudariam.

## RESOLUÇÃO DO PROBLEMA Nº 269

**HORIZONTAIS:** 1 — Cibernética. 2 — SEC; emas. 3 — Atroavas; Pt. 4 — Uma; fan; baú. 5 — Tó; girafa. 6 — Canaveral. 7 — Melga; ar, Bi. 8 — Aliado; edaz. 9 — Prova; uda. 10 — As; isolares. 11 — Sion; socos.

**VERTICAIS:** 1 — Autómatos. 2 — Istmo; el; si. 3 — bera; clip. 4 — Eco; Gagarin. 5 — Afinados. 6 — Nevara; ovos. 7 — Emanava; alô. 8 — Tás; fere; AC. 9 — IS; bar; duro. 10 — Pá; abades. 11 — Actualizas.

# BRINQUEDOS



Descalço, faminto,  
aonde vais, criança,  
de saco na mão?  
Vem ouvir o vento!  
Vem ouvir o mar!  
e deixa falar o teu coração!

Deixa! São lamúrias!  
Faz disso brinquedo  
e canta! Encanta!  
o teu coração.

Logo, tudo o mais,

pode ser brinquedo.

E anda!  
Descalço!  
Amuado!  
A eito!  
Lança o papagaio!

Logo tudo o mais  
pode ser brinquedo!

MARIA ALICE CASAL RIBEIRO

## RIFAS DA NASCENTE

23ª Semana — 02.12.88

460 — Manuel Guedes Martins	5 000\$00
060 — Casa Angélica	500\$00
160 — Dr. Joaquim Pinto Moreira da Costa	500\$00
260 — Joaquim Couto	500\$00
360 — Jorge dos Santos Freitas	500\$00
560 — Deolinda Costa	500\$00
660 — G.A.N.	500\$00
760 — Narciso Antas Guimarães	500\$00
860 — Guiomar Augusta das Neves	500\$00
960 — João Barbosa	500\$00

## Ciclomotores de Espinho

ANTÓNIO F. DE SÁ ALVES

Armazém de acessórios para qualquer marca de motorizadas e bicicletas.

Motorizadas — Bicicletas — Acessórios

Av. 24 nº 841 — Tel. 723800 — Apartado 107 — ESPINHO

## maré viva O SEU JORNAL

AGÊNCIA DE CONSTITUÍNTES - CONTABILIDADE  
E CONTENCIOSO - MEDIADOR DE SEGUROS

## Antenor Pereira

Rua do Quartel - Tel. 722034 - SILVALDE - ESPINHO

Agora também no Ângulo das Ruas 18 e 19

Entrada: Rua 18 - nº 582 - 1ª Sala 5 - Tel. 723738

## Atelier RIBEIRO, LDª

Projectos de:

Urbanização, Loteamento e Arquitectura

Cálculos de:

Estabilidade, Betão Armado, Redes de Águas e Esgotos

Sede rua 31, nº 267

Gabinete rua 19, nº 192 - 1º andar

Teledone 723063 ESPINHO

## COOPESPINHO - Cooperativa de Consumo, C.R.L.

### CONVOCATÓRIA

Nos termos do disposto do nº 2 do Artigo 21º dos estatutos, convoco a Assembleia Geral da COOPESPINHO — Cooperativa de Consumo, C.R.L., a reunir em sessão extraordinária na sua sede à rua 62, nº 220, Espinho, no dia 17 de Dezembro de 1988, pelas 14,30 horas, com a seguinte:

#### ORDEM DE TRABALHOS

1. — Eleição da Direcção, Conselho Fiscal e Mesa da Assembleia Geral para o biénio de 1989/1990.
2. — Discussão de quaisquer assuntos de interesse para a Cooperativa.  
Se á hora marcada não se verificar o número legal de presenças (mais de metade dos associados), a Assembleia reunirá, com qualquer número, uma hora depois.  
A votação encerrará às 18 horas.

Espinho, 30 de Novembro de 1988

Alfredo Casal Ribeiro

# CASA NOVELO

Depósito de lãs  
Fios Nacionais e Estrangeiros

A CASA NOVELO deseja a todos os  
seus estimados clientes e amigos  
um Natal Feliz e um Próspero Ano Novo

LOJAS E ARMAZÉM DA CASA NOVELO:  
ESPINHO — RUAS 18 E 21 — TELEF. 722303  
ESMORIZ — EDIF. ROSSIO — TELEF. 056/71327

## ENFERMEIRO SANTOS MASSAGISTA (Centro Enfermagem Espinho)

Agora na rua 23, Nº 702, 1º E (FRENTE À FEIRA)

Deseja todos os clientes e amigos  
um BOM NATAL e FELIZ ANO NOVO

SERVIÇOS: Enfermagem — Estética — Calista - Massagem Etc.  
Tratamentos por meios naturais nos problemas de ossos e coluna

Contratos: Companhias de Seguros  
A CASA, SAMS, CGD, FORÇAS ARMADAS, Etc.

## FUTEBOL

Jogo no estádio Comendador Manuel Oliveira Violas, em Espinho.

Árbitro: Bento Marques (Évora).

**ESPINHO** - Delgado; Luís Manuel, Sousa, Nene e Nito; Nelo, Rui Neves e Pingo; Ivan Ado e Rui Filipe.

Substituições: Delgado aos 34 minutos cedeu o seu lugar a Vitor e, aos 64 minutos, Zéze Gomes rendeu Nito.

**GUIMARÃES** - Neno; nando, Bené, Carvalho e Nascimento; Nené, N' Dinga e René; Chiquinho, João Baptista e Silvino.

Substituições: aos 78 minutos Soeiro entrou para o lugar de João Baptista e, aos 87 minutos, Roldão rendeu Chiquinho.

Ação disciplinar: cartão amarelo para Nené, do Guimarães (52m); Sousa (61m) e Roldão (87 m).

Ao intervalo: 0-1. Marcadores: Silvino, aos 16 e 60 minutos, e Ivan, aos 71 minutos.

## ATLETISMO

A equipa da Associação Desportiva Unidos ao Belenenses deslocou-se a Leça da Palmeira para participar no Grande Prémio da CO-HAEMATO. A equipa espinhense esteve de novo em evidência ao alcançar meritórias classificações, mormente no escalão E, onde alcançou o 1º lugar individual e o 3º colectivo.

Nos outros escalões, saliência para o 3º lugar de Hugo Caneira - escalão D - e 8º de Manuel Ferreira - escalão F.

Classificação

Escalão D - 3º lugar - Hugo Caneira, 16º - António Maganinho; 25º Nelson Trindade; 38º - Alberto Pereira; 48º - Alberto Ferreira e 61º - Pedro Ferreira. 5º lugar por equipas.

Escalão E - 1º Fátima Couto; 9º - Fátima Ferreira; 10º - Patrícia Gomes e 11º - Paula Ferreira. 3º lugar colectivo.

Escalão F - 8º Manuel Ferreira; 17º - António Cardoso; 22º - Francisco Branco e 25º - Gabriel Ferreira. 4º lugar colectivo.

**Ler Jornais  
É Saber Mais**

CAFÉ

BOIA

Avenida João de Deus  
Telefone 720288

ESPINHO

## ESPINHO, 1 — — GUIMARÃES, 2

### ESPINHENSES SEM DINÂMICA

O Sp. Espinho sofreu contra o Guimarães a primeira derrota em casa no presente campeonato. Para tal bastou que os vimarenenses se aproveitassem dos erros da equipa espinhense que, neste jogo, se apresentou muito desconcentrada e sem dinâmica.

Com o meio-campo bastante amorfe que ao longo dos noventa minutos empurrou a equipa para um futebol atrofiado, sem soluções para penetrar na área dos vimarenenses, raramente o Espinho conseguiu incomodar Neno e seus pares. Ao contrário, o Guimarães aproveitou para criar mais alguns lances de perigo.

Aos 71 minutos, após mais uma insistência de Nelo, o Espinho reduziu para 2-1. seguiu-se um período de assédio dos espinhenses que obrigaram o Guimarães a recuar para o seu meio-campo. Neno foi então finalmente posto à prova e aos 86 minutos foi a barra que impediu o Espinho de chegar à igualdade.

ao esforço do gigante espinhense. Aos vinte minutos Ado tem um remate intencional, mas Nascimento conseguiu aliviar. E por aqui ficou a produção atacante dos espinhenses durante os primeiros quarenta e cinco minutos.

Na etapa complementar nada se alterou e foi com naturalidade que os visitantes aos sessenta minutos, chegaram ao 2-0. O Espinho caiu e o Guimarães aproveitou para criar mais alguns lances de perigo.

Aos 71 minutos, após mais uma insistência de Nelo, o Espinho reduziu para 2-1. seguiu-se um período de assédio dos espinhenses que obrigaram o Guimarães a recuar para o seu meio-campo. Neno foi então finalmente posto à prova e aos 86 minutos foi a barra que impediu o Espinho de chegar à igualdade.

## ANDEBOL

Apesar da grande sangria porque passou a equipa senior, o Sp. Espinho continua a lutar pelos lugares que dão acesso à subida de divisão.

Num acto digno de realce, os responsáveis pela secção decidiram apostar nos jovens formados nos escalões mais jovens do clube e constituíram a equipa na base de juniores de primeiro ano, que ainda na época passada disputaram o nacional de juvenis.

No começo, a equipa acusou em demasia o confronto com jogadores mais calejados, com várias participações nos campeonatos seniores.

Porém, aos poucos, a equipa ganhou confiança, acreditou no seu valor e já está no segundo lugar da classificação, contrariando as previsões dos mais pessimistas.

Nas duas últimas jornadas, disputadas nos dias 1 e 3, a equipa espinhense empatou com o Gaia e foi ganhar ao Paroquial, dois dos tradicionais candidatos à subida de divisão.

No primeiro jogo, a equipa espinhense permitiu no começo que o adversário se adiantasse no marcador.

Ainda recuperou mas não conseguiu mais que o empate. No jogo seguinte, a equipa dominou sempre os acontecimentos e desde muito cedo cimentou a vitória, o que lhe permitiu ascender ao segundo lugar da tabela classificativa.

RESULTADOS

S.C.E., 16 — GAIA, 16

Paroquial, 17 — S.C.E., 23

O SCE alinhou com : Moura e Botelho; Zé Miguel, Bruno, Melo, João Paulo, Quim Jorge, Rocha, Madureira Renato, Ferreira e Nuno Pedrosa.

Outros resultados

Juvenis Masculinos - Atl. Moinhos, 13 — S.C.E., 15

Paroquial, 7 — S.C.E., 5

Infantis femininos - Esposende, 7 — Escola Manuel

Laranjeira, 10

## PORTIMONENSE, 0 — — ESPINHO, 0

### MELHOR O RESULTADO QUE A EXIBIÇÃO

A equipa espinhense apresentou-se em Portimão com o nítido propósito de pontuar. Para isso utilizou três centrais, com Ralph - um regresso que se saúda - a actuar à frente de Sousa e Nené. Lá na frente só Ivan, enquanto a meio-campo o quarteto formado por Nelo, Luís Manuel, Pingo e Marcos António procurava travar a marcha dos algarvios em direcção à baliza de Silvino.

Com a bola mais tempo em seu poder e com terreno livre o Portimonense instalou-se no meio-campo espinhense, sem contudo criar situações delicadas para o guarda do Espinho. No entanto, foi sempre a equipa visitada quem mais perto esteve de marcar, num ou noutro lance em que a defensiva do forasteira se mostrou menos lesta no despacho do esférico.

Na etapa complementar o Portimonense continuou a não encontrar soluções para penetrar no último reduto dos "tigres", começando os seus defesas e médios a bombear a bola para a área espinhense. Aos poucos os jogadores algarvios começaram a perder clarividência, enquanto o Espinho se concentrava mais na defesa do nulo, quase renunciando a sair do seu meio-campo.

Satisfeito com o empate, Carlos Garcia acabou por tirar Ivan, mandando entrar para o seu lugar Ado, um esquerdino lesto, a quem o técnico espinhense confiou a missão de surpreender a defesa algarvia, mas esta alteração não sortiu efeitos.

Em resumo, uma partida de fraco nível técnico, na qual os espinhenses apostaram decisivamente na hipótese de pontuar.

## TÊNIS

Com a participação de mais de meia centena de tenistas, disputou-se em Outubro e Novembro, nos "courts" do Clube Desportivo do Furadouro, o Torneio de Outono.

O Clube de Ténis de Espinho (C.T.E.) fez-se representar em força e dois dos seus tenistas (Manuel Silva e Alberto Tavares) disputaram o jogo final do torneio.

Com um serviço mais eficiente e mais agressivo junto à rede, Manuel Silva acabaria por vencer por 2-0, com os parciais de 6/1 e 7/5.

Saliência também para o 3º lugar alcançado pelo tenista espinhense Jorge Silva.

À noite, num restaurante do Furadouro, foram entregues os prémios aos primeiros classificados e lembranças a todos os participantes.

## HÓQUEI DE SEIS

Disputou-se no passado fim-de-semana mais uma jornada dos vários campeonatos regionais da modalidade, que não decorreu de feição para os hostes da Académica. De facto, mesmo actuando na posição de visitada, a Académica só conseguiu uma vitória nos três jogos que as suas equipas realizaram.

No escalão de infantis, a equipa A empatou em casa com o Viso por 4-4, depois de ter estado a perder por 1-2 ao intervalo. A equipa visitante, muito embora mais fraca tecnicamente, mostrou-se mais afinada e complicou a vida aos jovens academistas, pelo que o resultado final se pode considerar inteiramente justo. Ainda no escalão de infantis, a equipa B sofreu nova derrota, desta feita contra a equipa B do Ramaldense. Ao intervalo a equipa espinhense vencia por 1-0 e no segundo-tempo continuou a ser o melhor em campo, só que duas falhas clamorosas deitaram tudo a perder.

A única vitória surgiu no escalão de iniciados. Jogando contra um conjunto tecnicamente mais fraco, os academistas foram sempre superiores e só a má finalização dos seus avançados impediu que o resultado final (10-1) não fosse mais dilatado. O Sport foi sempre um conjunto alegre e também teve as suas oportunidades, obrigando o guarda espinhense (Paulo) a aplicar-se.

A equipa de iniciados foi a honra da jornada e por isso mesmo aqui fica a sua formação: Paulo; Marques, Mário, Pedro, Paulo Reis, Fernando, Ulisses, Marco, Rolando, Luís, Miguel e Henrique.

**MARÉ VIVA — o seu jornal**

## FUTEBOL

Jogo no Estádio do Portimonense, em Portimão.

Árbitro: Sepa Santos (Lisboa).

**PORTIMONENSE**

Figueiredo; José Carlos, Nivaldo, Aurélio e Justiniano; Augusto, Skoda, Vado e José Pedro; Mazola e Zé Tó.

Substituições: aos 52 minutos António Luís rendeu Augusto e, aos 80 minutos, Oliva rendeu José Pedro.

**ESPINHO** - Silvino; Eliseu, Nené, Sousa e Nito; Ralph; Luís Manuel, Nelo, Marcos António e Pingo; Ivan.

Substituições: aos 39 minutos Rui Filipe entrou para o lugar de Pingo e, aos 82 minutos, Ivan foi rendido por Ado.

Ação disciplinar: cartão amarelo para Ivan, aos 55 minutos.

## VOLEIBOL

### EQUIPAS ESPINHENSES CONTINUAM NO COMANDO

Após a realização de mais uma jornada do campeonato nacional de voleibol as duas equipas espinhenses continuam de pedra e cal no comando. Os jogos que disputaram terminaram com claros 3-0. As honras da jornada vão inteirinhas para a Académica de Espinho que foi à Maia, por interdição do pavilhão das Antas, derrotar o F.C. do Porto.

No "set" inaugural ainda os portistas criaram dificuldades à equipa espinhense, mas nos "sets" que se seguiram a Académica dominou por completo o seu antagonista. O Porto não consegue encontrar forma para se opor à jovem equipa espinhense e, com esta, é já a quarta derrota que sofre esta época frente aos academistas.

O Espinho, por sua vez, não precisou de se empregar a fundo para derrotar claramente o Esmoriz que esta época está longo de ser o conjunto aguerrido a que nos habituou em tempos ainda bastante recentes (na época passada eliminou as duas equipas espinhenses da taça de Portugal).

Com os resultados alcançados, as equipas espinhenses cimentaram as suas posições no topo da tabela classificativa, ao mesmo tempo que se confirmaram como sérios pretendentes ao título máximo da modalidade. Uma certeza para já se nos afigura. A disputa do título vai passar grandemente por Espinho.

CERCIESPINHO CERCIESPINHO CERCIESPINHO CERCIESPINHO

# UMA INSTITUIÇÃO AO SERVIÇO DA COMUNIDADE

No âmbito do Dia Nacional do Deficiente, a comemorar amanhã (dia 9 de Dezembro), fizemos um trabalho junto da Cerciespinho. O contacto foi feito com Cecília Ribeiro, técnica de Serviço Social da Cerciespinho - Cooperativa Para a Educação e Reabilitação de Crianças Inadaptadas de Espinho, e permitiu-nos obter alguns dados interessantes sobre a instituição que hoje trazemos a estas folhas.

M.V. - Quantos são os utentes actuais da Cerciespinho?

C.R. - Presentemente frequentam a instituição cerca de cem utentes, embora a lista de espera seja numerosa e os casos que nela figuram sejam cada vez mais preocupantes, quer pela sua gravidade, quer pelo pouco apoio que presentemente têm.

M.V. - Acha que a Cerciespinho dispõe de estruturas capazes de dar resposta às necessidades dos seus utentes?

C.R. - Dentro das limitações físicas, humanas e ma-

teriais, a Cerciespinho possui estruturas mínimas de resposta. O constante investimento feito, na sua melhoria e inovação, permitem um trabalho de reeducação, reabilitação e preparação para a integração na vida sócio-laboral bastante razoável.

Contudo, as estruturas físicas da instituição começam a não ser suficientes, sendo necessário que a muito curto prazo se pense na construção de um edifício de raiz para a mesma, para que esta não veja o seu trabalho asfixiado e se mostre impotente para dar resposta às solicitações do meio.

M.V. - Tem a Cerciespinho estado aberta ao contacto com esse mesmo meio de que acaba de falar, ou é uma estrutura fechada sobre si mesma?

C.R. - A Cerciespinho tem desenvolvido algumas acções no sentido não só de alertar e sensibilizar o meio para a problemática da deficiência, seja ela física, mental ou outra, mas também de dinamizar para acções con-

cretas.

A Cerciespinho tem as suas portas abertas à comunidade para que esta a visite e se aperceba do seu pulsar.

Mais tem a Cerciespinho feito, pondo ao dispor da comunidade os seus serviços, o que tem dado bons frutos através de

- trabalho conjunto com o Centro de Saúde.

- trabalho junto das escolas na detecção e despiste da deficiência.

- no atendimento, acompanhamento ou encaminhamento de casos individuais que lhe chegam através dos hospitais, comunidade ou outros serviços.

Tem também a Cerciespinho participado em acções conjuntas com outras entidades, no trabalho de apoio ao cidadão deficiente.

Aqui aproveito para dizer que a Cerciespinho se integrará na comemoração do Dia Nacional do Deficiente (9 de Dezembro), dentro do Programa Concelhio estabelecido, seguindo as normas do grupo de apoio ao Defici-

ente do Distrito de Aveiro.

M.V. - Consegue a Cerciespinho reinserir os seus deficientes no mundo sócio-laboral?

C.R. - Se me permite uma pequena correcção direi que a Cerciespinho não se preocupa só com a inserção no mundo-laboral. O nosso projecto é muito mais amplo. Dos vários vectores que o compõem gostaria de deixar alguns exemplos:

- temos em elaboração um projecto que permite alargar o apoio que já damos aos cidadãos deficientes profundos.

- para aqueles cuja inserção no mundo sócio-laboral se mostre difícil, dadas as suas características, temos desenvolvido esquemas de ocupação pelo trabalho, que têm sido bem sucedidos.

- mantemos em funcionamento as nossas oficinas de

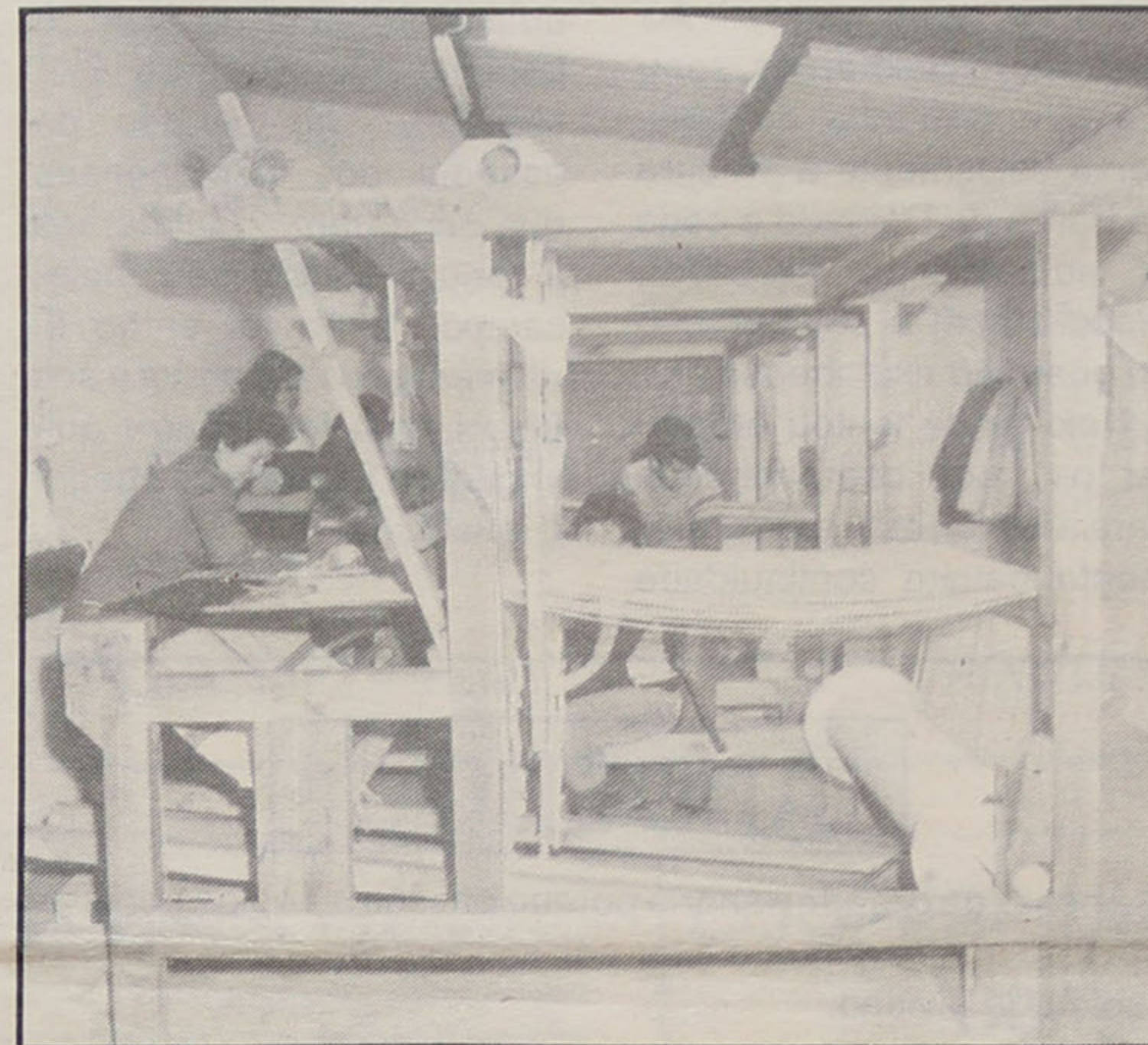
TEXTO DE  
FERREIRA DA SILVA

tes no meio sócio-laboral, se bem que não na quantidade que desejaríamos, mas pelo menos com a segurança necessária.

M.V. - Vão promover este ano a habitual exposição/venda de trabalhos no Natal?

C.R. - Efectivamente e dando seguimento a uma tradição, que já se tornou um hábito para a população espinhense, a Cerciespinho vai levar a cabo a sua exposição/venda de Natal, que decorrerá no edifício que faz esquina da rua 20 com a rua 19, em frente aos correios, do dia 17 a 22 de Dezembro e funcionará das 10.00 às 24.00 horas. Durante esse período poderão não só ver os trabalhos dos nossos utentes, mas também colaborar com a nossa causa, adquirindo os objectos expostos. Desde já aproveito a oportunidade que me dá e faço o convite para a visita. Estou ciente que a população de Espinho não se esquecerá de nós.

Ainda se me permite, aproveito para agradecer a vossa colaboração, esperando que este trabalho faça um pouco de luz sobre a realidade da Cerciespinho nos nossos dias.



- reinserir crianças no meio escolar, com sucesso;

- dar apoios pontuais e específicos de reabilitação a casos que nos vão surgindo.

- colaborar com outras entidades no despiste da deficiência.

pré-profissionalização.

- temos em funcionamento centros de formação profissional.

Respondendo agora à sua pergunta, direi que temos efectivamente conseguido reinserir cidadãos deficien-

## OFERTA NA COMPRA DUM AQUECEDOR A GÁZ

(Garrafa - Gás - Redutor - Borracha e Braçadeiras)  
Valor 4.895\$00 GALP-gás

## ROCHA - ELECTRODOMÉSTICOS

TEM PARA SI

MÓVEIS - ELECTRODOMÉSTICOS - TELEVISÃO - VIDEO - AUDIO

Montagem de Caldeiras e Termocumuladores a Gás VAILLANT  
Estudos Grátis Para Instalações a Gás  
Distribuimos GALPgás

ESPINHO - V. NOVA GAIA - VILA DA FEIRA - OVAR

OFERECEMOS MÃO DE OBRA NA REPARAÇÃO DE  
APARELHOS DE GÁS

Rua, 31, nº 469 • Telef. 720325 - 720977 • 4500 ESPINHO

COM GÁS ECONOMIZA 46,8%

## ASSEMBLEIA GERAL DA NASCENTE CONVOCATÓRIA

Ao abrigo das disposições estatutárias, convoca-se uma reunião extraordinária da Assembleia Geral de sócios da Nascente - Cooperativa de Acção Cultural, CRL, a realizar na Sede - à rua 62, nº 251 - no dia 21/12/88 (quarta-feira), pelas 20.30 horas, com a seguinte

ORDEM DE TRABALHOS

- 1 - Leitura, apreciação e votação da acta da reunião anterior.
- 2 - Proposta da direcção sobre aumento de quotas.
- 3 - Assuntos de interesse da Cooperativa.

De acordo com as disposições Estatutárias, se à hora marcada para a reunião não se verificar a presença de metade dos sócios com direito a voto, a Assembleia reunirá com qualquer número de sócios uma hora depois.

Espinho, 2 de Dezembro de 1988  
O Presidente da Assembleia Geral  
Augusto Marinho Mota

Director: Alfredo Casal Ribeiro  
Chefe de Redacção: Abílio Adriano  
Redacção: Rua 62 • nº 251 • Telef. 721621 • Espinho  
Propriedade: NASCENTE - Cooperativa de Acção Cultural

Fizeram este número: Abílio Adriano, Alfredo Casal Ribeiro, João Henriques, M<sup>a</sup> Alice C. Ribeiro e Rui Abrantes.

COLABORAÇÃO ESPECIAL: Carlos P. Morais  
TIRAGEM DESTA NÚMERO: 2 000 exemplares  
Execução Gráfica: CORAZE - Ind. Gráficas - O de Azeméis  
Depósito Legal: 2048/83

MARE  
VIVA



POR  
P A C

BIBLIOTECA MUNICIPAL DE ESPINHO  
(EX. COLÉGIO DA N.ª S.ª. DA CONCEIÇÃO)  
ÂNGULOS DAS RUAS 31 e 32  
4500 ESPINHO