

MARÉ VIVA

DIRECTOR: ALFREDO CASAL RIBEIRO

SEMANÁRIO

ANO XIV - Nº 636 - 24.08.89 - 35\$00

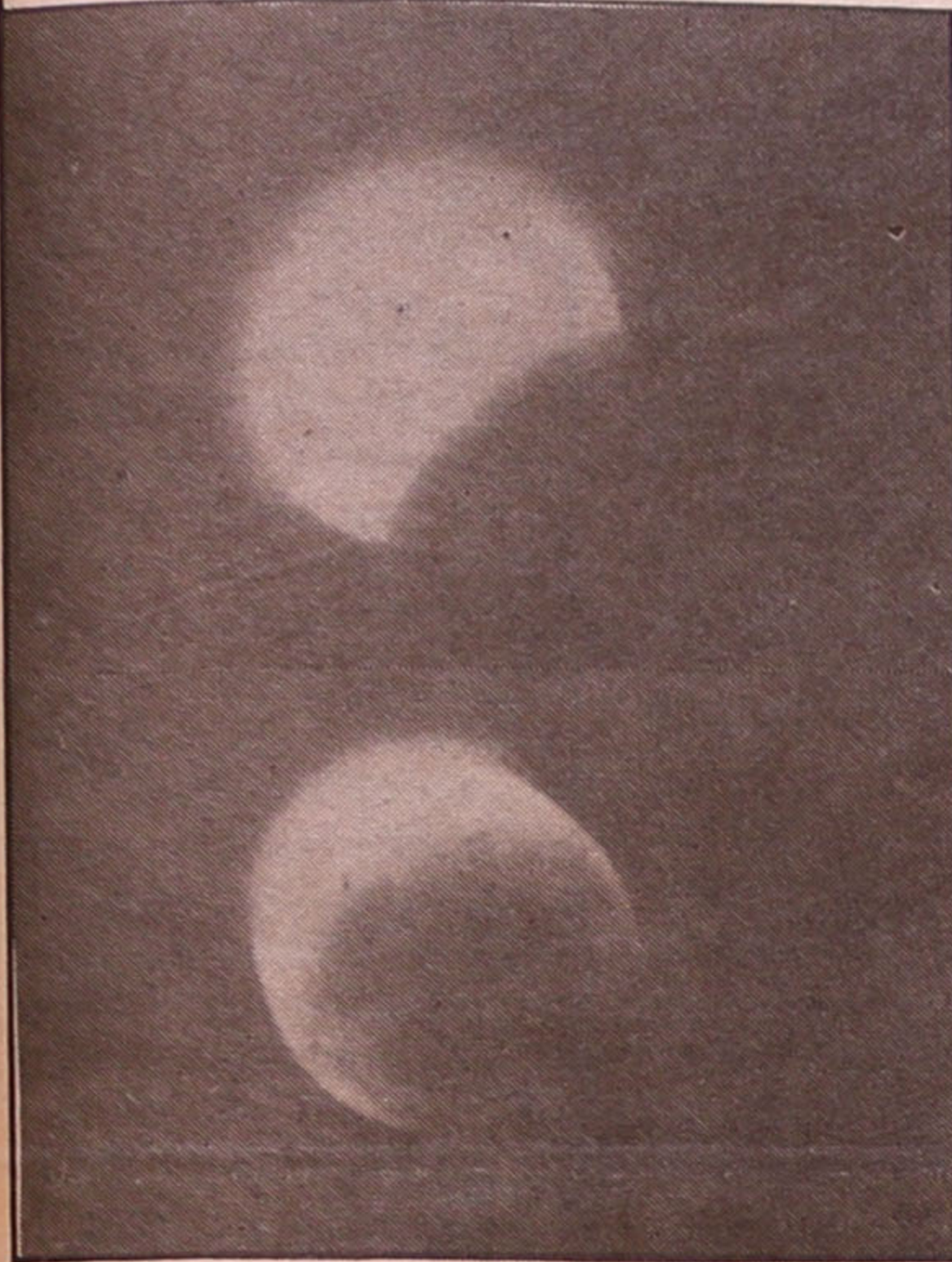
A LUA

Ainda há menos de um mês a LUA foi notícia porque 20 anos antes havia sido pisada pelo homem e já é de novo notícia. Agora, porque há poucos dias se verificou um eclipse total do satélite da Terra, em condições que só se repetirão daqui a 54 anos.

O eclipse foi um espectáculo inolvidável. A Lua estava resplandecente na sua fase da lua cheia, o céu estava límpido como raras vezes acontece, à vista desarmada foi possível acompanhar durante mais de uma hora o encobrimento gradual da Lua pela sombra da Terra. Depois foi o voltar até brilhar em todo o seu esplendor e continuar a ser a cúmplice dos amantes e a inspiradora dos poetas do amor.

Um fenómeno a que a superstição atribuía maus presságios é agora encarado como o mais natural.

As mentalidades demoram a mudar, mas não são imutáveis, a educação e o avançaço da civilização se encarregam de explicar os fenómenos e acabar com o obscurantismo retrógrado.



REUNIÃO DA CÂMARA

ZONA DE JOGO

CONTRAPARTIDAS EM QUESTÃO

JOGOS D'ÁGUA

EQUIPA DA JUNTA DE FREGUESIA DE ESPINHO FOI A MELHOR



REGRESSO

Após o interregno de dois números, o MARÉ VIVA regressa ao convívio com os seus leitores para continuar a tarefa que se impôs de fazer uma informação isenta e descomprometida.

Saudamos os leitores e anunciantes.

VOLEIBOL

S.C.E.

REINICIA ACTIVIDADE



LIONS COM A PREVENÇÃO RODOVIÁRIA

Repetindo uma iniciativa de anos anteriores, o Lions Clube de Espinho trouxe até nós os técnicos da Prevenção Rodoviária Portuguesa.

Durante algumas horas Lions e PRP ensinaram como se deve comportar os nossos miúdos quando utilizadores das estradas portuguesas. Aulas práticas,

com as crianças perante as mais variadas situações de trânsito, serviram para preencher de forma diferente parte de uma tarde de Verão.

A esta iniciativa do Lions Clube de Espinho estiveram presentes muitos miúdos, tornando-se o espaço da esplanada bem mais divertido.

ACESSO A ESPINHO A PARTIR DO PICOTO ESTEVE INTERROMPIDO VÁRIAS HORAS

Na estrada nacional nº 1, no Picoto, na bifurcação de acesso a Espinho, o trânsito foi interrompido cerca das 14 horas de segunda-feira, em virtude de um acidente que de muita gravidade.

O acidente começou no choque de uma viatura de mercadorias e uma cisterna de transporte de combustível que capotou. Muitos milhares de litros de gasolina e gasóleo derramados incendiaram-se e formaram um verdadeiro rio de fogo que desceu a estrada que dá acesso a Espinho.

Na sua marcha o fogo propagou-se a duas fábricas de cortiça, moradias, matos, arredo e vários automóveis (12) que ficaram totalmente carbonizados.

Chegou a falar-se em grande número de perda de vidas, mas quando fechamos esta edição é conhecida a existência de 7 feridos, um dos quais estará em estado grave, mesmo crítico.

O incêndio que se seguiu ao capotar da cisterna assumiu grandes proporções e os prejuízos materiais serão muito elevados. No combate ao incêndio estiveram empenhadas 20 corporações de bombeiros, entre as quais as de Espinho, e dois helicópteros.

A falta de água e o grande número de mirones foram as grandes dificuldades com que os bombeiros depararam para melhor desenvolver o seu trabalho de combate ao incêndio. Em Espinho o trânsito em direcção ao Picoto foi encerrado pela PSP local.

LIVROS

PUBLICAÇÕES EUROPA-AMÉRICA

- A BATALHA DO ATLÂNTICO II VOL.

Léonce Peillard

Documento impressionante sobre a segunda guerra mundial, de extremo rigor, mas que se lê com a facilidade de um romance.

Neste 2º volume é tratado o período que vai de 1942 a 1945 e no qual os aliados passaram de perseguidos a perseguidores, acabando por conquistar a vitória final.

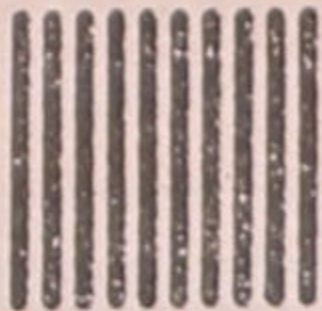
- OS SETE PILARES DA SABEDORIA

Thomas Edward Lawrence

Livro de uma riqueza humana e histórica indiscreta, serviu de argumento ao famoso filme LAWRENCE DA ARÁBIA.

Hoje, quando tudo, ou quase tudo, no Médio Oriente é passível de análises bem complexas em termos de equacionamento histórico, Os Sete Pilares da Sabedoria constitui um documento imprescindível para a sua compreensão.

Para quem não se preocupa com política e prefere uma história bem contada, será o livro ideal que conta uma história verdadeira.



CASA DE SERRALVES

EXPOSIÇÃO

Inaugurada no dia 27 de Julho continua patente ao público até ao fim de Agosto a exposição que foi denominada "Património Artístico da Caixa Geral de Depósitos".

Está exposto um "notável núcleo de obras de pintura e escultura contemporânea portuguesa", pertença daquela instituição de crédito e "que integra cerca de cem quadros e esculturas de vários dos mais conhecidos e prestigiados artistas portugueses de várias gerações".

VIDEO

Durante o mês de Agosto, na sequência da exposição de homenagem a Joseph Beuys que promoveu, a Casa de Serralves está a apresentar, às Sextas-Feiras, pelas 18,30 horas, "uma gravação de vídeo, elucidativa do sentido poético e inovação formal, inerentes à obra do grande artista alemão".

DEBATE

Sob o título "A Estética Contemporânea - Experiência e Discurso", a Casa de Serralves vai promover nos dias 5, 6 e 7 de Setembro próximo, um amplo debate sobre a situação da arte e do pensamento estético nos nossos dias, que será integrado por artistas, filósofos e críticos de arte de renome internacional.

HORÁRIOS DE FUNCIONAMENTO

Casa/Exposição - 14 às 20 horas - Terça a Domingo
Parque - Das 14 horas ao por do Sol - Terça a Domingo
Livreria/entrada gratuita - 14 às 20h. Terça a Domingo.

ÓPTICA DE ESPINHO

ÓPTICA MÉDICA - LENTES DE CONTACTO

DE DAVID AUGUSTO
Técnico especializado

Óculos de Sol

A mais variada colecção em armações

Execução de todo o receituário médico
Tratamento térmico de lentes de contacto
Fornecedor oficial dos serviços sociais

Rua 23 Nº 836
4500 Espinho
(Junto ao posto da P.S.P.)



O que é a Urgência do Centro das Taipas?

A Urgência do Centro das Taipas funciona 24 horas por dia, durante todos os dias da semana, com a presença de um médico e de uma enfermeira e em ligação ao serviço social. Os toxicodependentes atendidos na Urgência poderão, eventualmente, permanecer no Centro de Noite. Em qualquer caso, serão, mais tarde, enviados à consulta.

Estas urgências, no entanto, devem ser distinguidas das situações de emergência com risco de vida imediato para o toxicodependente, nomeadamente as "overdoses" que, por necessidade de serviços de reanimação altamente sofisticados, deverão continuar a ser enviadas para os Serviços de Urgência dos Hospitais Centrais. Neste caso, o doente, após resolvida a situação de emergência, poderá regressar ao Centro das Taipas.

Através do telefone (01) 328585, a Urgência assegura um serviço telefónico permanente - TAIPAS - INFORMAÇÃO - DROGA, apto a prestar esclarecimentos, nomeadamente aos toxicodependentes e às suas famílias.

O que é o alcoolismo?

Quando uma pessoa toma bebidas alcoólicas em quantidades superiores às que o seu organismo pode aguentar, adoece, torna-se alcoólica e, à sua doença chama-se *alcoolismo*.

O alcoolismo pode ser *agudo* (ou embriaguez) e *crónico*.

Alcoolismo agudo ou embriaguez é o estado em que um indivíduo fica quando toma, uma vez por outra, bebidas alcoólicas em excesso. Fica ébrio ou embriagado, ou seja, em estado de euforia e de excitação; perde o controlo do que diz e do que faz; perde o equilíbrio podendo mesmo cair, perder a consciência, entrar em coma e até morrer.

Alcoolismo crónico é o estado que resulta do uso habitual e repetido de bebidas alcoólicas, ficando o organismo continuamente sob a acção de quantidades de álcool, que embora possam ser bebidas em pequenas doses, somam, durante um dia, uma quantidade superior à que o fígado pode destruir.

Desta maneira, há um permanente efeito tóxico sobre os órgãos do corpo humano, que provoca graves *alterações físicas* (por exemplo gastrite, polinevrite, cirrose hepática) e *mentais* (por exemplo delirium tremens ou delírio alcoólico).

O alcoólico crónico sofre de uma doença de que pode e deve ser tratado.

O PROJECTO VIDA
FALA CONSIGO PELA

linha Aberta

Mais informações nos serviços regionais do Instituto da Juventude

Todos os dias das 12 às 24.00 h
726 77 66 de Lisboa
49 12 12 do Porto

FERNANDO RODRIGUES LIMA

Distribuidor de papéis COLOWALL e outras marcas

PAVIMENTOS E CORTIÇAS

DESCONTOS ESPECIAIS PARA EMPREITEIROS

Rua 26, nº 329
Telef. 721 739 - ESPINHO

A VARINA

Especialidades: Arroz de marisco, Lulas, Caldeirada, Bacalhau, Rojões e as famosas papas de sarrabulho.

SERVIMOS PARA FORA

Rua 2 nº 1269 - ESPINHO
TELEF. 724630



PADARIA E CONFEITARIA DE

Gomes & Pereira, Lda.
ESPECIALIDADES EM:

Pão Holandês, Pão Tigre, Pão Centeio,
Pão Espanhol, Pão D'Água (exclusividade),
Pão de Flocos, Salgadinhos e Pizzas.

Trança de Carnes, Bola de Carnes com Queijo Mosarella,
Bolo Rei do Forno, Bolo de Uvas com Nozes, Bolo Escangalhado,
Regueifa Doce

A DIFERENÇA
FABRICAMOS A QUALIDADE

Rua 19, nº 1278 - Telefone 725338 - 4500 ESPINHO

TELEFONES:

MARÉ VIVA*
NASCENTE 721621
Emergência 115
P.S.P. 725 512 720038
B.V. de Espinho 720005
B.V. Espinhenses 720042
Informações/CP 564141
Serv. Munic. de Espinho 720040
C.M. Espinho 720020
Rep. Finanças de Espinho 720750
Tribunal 722351
G.N.R. 720035

TÁXIS:

Estação/CP 720010
Câmara 723167
Rádio Táxis (Central) 720118

*Os Unidos de Espinho" .. 722232/722482

HOSPITAIS:

Espinho 720327
Gaia 394613
Stº António 27354
S. João 487151

FARMÁCIAS

Quinta, 24 Higiene
Sexta, 25 G.Farmácia
Sábado, 26 Teixeira
Domingo, 27 Santos
Segunda, 28 Paiva
Terça, 29 Higiene
Quarta, 30 ..G Farmácia

CINEMAS

Sessões normais:
Hoje: "Os Três Fugitivos" (M/12)
25 a 28: "Irmãos Inseparáveis" (M/16)
29 e 30: "Mulheres dos Prazeres dos Campos Nazis" (M/18)

Sessões da mela-noite:
Sexta: "O Guerrilheiro" (M/16)
Sábado: "A Costa do Mosquito" (M/12)

Sessão Infantil:
Domingo, às 11,00 horas:
"As Aventuras da Turma da Mónica" (TODOS)

VISTA OS SEUS FILHOS NA

...
BOUTIQUE M1
...

Tel. 724174
Rua 62 nº 113 • ESPINHO

objectivamente!

É quase inacreditável mas aconteceu.

A Câmara Municipal de Espinho deliberou adjudicar a elaboração de projectos a uma firma que não existia.

Mas o insólito não se ficou por aqui. A Câmara resolveu depois a questão decidindo fazer o mesmo contrato, em termos individuais, com um dos subscritores da proposta inicial, face à sua informação de que essa proposta fora apresentada por uma "sociedade que não se chegou a concretizar". (Logo não existia).

Para que não se julgue que estamos a especular, e mesmo correndo o risco de ser extenso, vamos transcrever os teores das actas em que a Câmara tratou o assunto dos técnicos especialistas em Estruturas/Estabilidade, Instalações Eléctricas e Instalações Mecânicas, para a elaboração dos projectos respectivos e acompanhamento das obras para a *Passagem Inferior ao Caminho de Ferro na Rua 33*.

ACTA 30/87 (27.11.87)

"A Câmara, tendo presente os pareceres prestados pelos Serviços Técnicos, deliberou autorizar o pagamento dos honorários no valor de 1.642.665\$00 com IVA incluído e solicitar ao autor do projecto a indicação dos Técnicos Especialistas e respectivas condições".

Notã: - Esta deliberação foi tomada face à apresentação da nota de honorários do arquitecto urbanista da Câmara

pelo estudo feito e ao seu pedido de indicação pela Câmara dos técnicos especialistas para a elaboração dos projectos de Estruturas/Estabilidade, Instalações Eléctricas e Instalações Mecânicas, e acompanhamento das obras respectivas.

ACTA 14/89 (11.4.89)

"Presente uma carta datada de vinte e nove do mês findo do Arquitecto Urbanista, a submeter à consideração da Câmara os nomes dos Técnicos para a elaboração de projectos e respectiva assistência no decorrer da realização da obra em epígrafe, no âmbito das especialidades de infraestruturas/estabilidade, instalações eléctricas e mecânicas e de águas e saneamento, respectivamente: António José Marques, Teixeira de Sousa e Vitor Abrantes. Pelos Serviços Técnicos foi apresentada a seguinte informação: "Por parte destes Serviços nada se tem a objectar quanto aos técnicos indicados. Dever-se-á, no entanto, de acordo com a deliberação tomada pela Câmara, em sua não de vinte e sete de Dezembro de mil novecentos e oitenta e sete, solicitar dos mesmos as condições em que se propõem prestar a colaboração pretendida. A Câmara concordou com a informação do Departamento Técnico e deliberou proceder em conformidade com a mesma".

Repare-se que tinham passado mais de 16 meses sobre o pedido da Câmara para a

indicação dos técnicos especialistas, referido na acta anterior.

Note-se que o Departamento Técnico refere uma deliberação de 27/12/87 quando ela é de facto de 27/11/87, o que não sendo muito importante não abona quanto ao cuidado da informação (ou será erro da acta?).

ACTA 24/89 (13.6.89)

"Presente uma carta datada de doze do mês findo da TECA-Técnicos de Engenharia Civil e Arquitectura, a remeter uma proposta para elaboração do projecto das estruturas da passagem inferior ao Caminho de Ferro, na Rua Trinta e Três. A Câmara, tendo presente a informação prestada pelo Departamento Técnico com a qual concordou, deliberou adjudicar a execução do referido projecto à firma TECA-Técnicos de Engenharia Civil e Arquitectura, nas condições da sua proposta e proceder às diligências necessárias para a celebração do respectivo contrato de prestação de serviços".

Atente-se em que há uma informação do Departamento Técnico, com a qual a Câmara concordou, cujo teor não conhecemos mas que sugere a pergunta: o que poderia ter sido dito sobre uma sociedade que afinal não existia?

ACTA 30/89 (25.7.89)

"Presente uma carta de treze do corrente, do Engenheiro Civil António José Marques,

a informar de que a proposta para a execução do projecto da obra em epígrafe, (Passagem Inferior ao Caminho de

Ferro na Rua 33) foi elaborada em nome de uma sociedade que não se chegou a concretizar, pelo que solicita a aceitação da referida proposta em termos individuais e a celebração do contrato em conformidade. A Câmara tomou conhecimento e deliberou deferir o pedido".

Se a deliberação anterior não teria sido muito cuidada, esta decisão não foi nada melhor e os antecedentes alertavam e aconselhavam maior ponderação da situação.

Entregar individualmente a um técnico o trabalho para que tinham sido indigitados três especialistas tem algo de estranho, ou não terá?

Depois do que ficou exposto o leitor está tão habilitado como nós para julgar por si sobre a forma como são tratados os problemas na Câmara que temos.

Concluímos que o bom senso não é apanágio da Câmara, que as deliberações precipitadas (como até vereadores reconhecem) são mais frequentes do que seria aceitável e que daqui resultam, prejuízos para a comunidade espinhense, que somos todos nós.

Infelizmente este é apenas um caso dos vários em que a Câmara aceita propostas que surgem (?) em vez de proporcionar a oportunidade de outros técnicos ou gabinetes se candidatarem aos projectos e trabalhos que a Câmara lança.



PONTO DE VISTA

OS CANDIDATOS

Com o tempo a correr veloz para o período que vai anteceder a campanha eleitoral para a eleição dos órgãos autárquicos, os partidos políticos começam a definir as suas posições quanto aos candidatos a apresentar.

No que concerne a Espinho, a CDU foi a primeira força política a avançar com a sua estratégia para as próximas eleições. Nas listas de candidatos comunistas nada de novo (ou quase) surge, sendo os nomes que as integram sobejamente conhecidos da cena política espinhense. Por si fala a isenção com que sempre trataram os assuntos autárquicos.

Contra o que seria de esperar - pelo menos é o que se pode deduzir das posições antes tomadas pelos responsáveis locais - José Fonseca aparece como cabeça de lista do CDS, fazendo-se assim a vontade de Freitas do Amaral. O líder centrista colocou de parte guerrilhas internas e apostou num candidato que pode recolher votos bem mais significativos de que os conseguidos pelos centristas nas últimas eleições.

No entanto, parecem haver pressões para que José Fonseca integre listas de outras forças políticas, o que a verificar-se vai levar alguém a "engolir" sapos vivos.

Embora ainda não o tivesse anunciado oficialmente, o Partido Socialista é a terceira força política a ter a questão do cabeça de lista resolvida. Artur Bártolo é o seu candidato.

No entanto a sua indigitação parece não ter agradado

a largos sectores do partido a nível local. Mas a sua nomeação parece ter o apoio órgãos nacionais do partido e do poder económico local, duas fontes de pressão capaz de mover os mais renitentes no apoio ao antigo presidente da edilidade espinhense.

Quem parece ainda não ter encontrado o candidato ideal é o PSD. Ou será que o trunfo está na "manga"?

Com o dr. "Lito" a sofrer as consequências próprias de uma gestão por si imprimida - que quase sempre não esteve em consonância com os reais problemas de Espinho - a sua candidatura parece estar fora de questão. Sem nomes importantes para se apresentarem ao eleitorado, os sociais democratas têm vindo a encontrar algumas dificuldades para a formação das suas listas, havendo já quem aponte a possibilidade de ir buscar a outro partido elementos para integrar as suas listas, aparecendo aqui a tal questão de se ter que "engolir" sapos vivos.

Com este cenário onde as dúvidas quanto ao PSD são bastantes, parte do poder económico local parece apostar no candidato do PS, quando o mais curial seria em partidos políticos à sua direita.

Posta a questão nestes termos, nem os que servem de base de apoio ao governo do PSD acreditam nos possíveis candidatos a apresentar em Espinho. Ou então estamos perante uma manobra de diversão.



FÁBRICA DE ESTORES DO OUTEIRO

COLOCAÇÃO E REPARAÇÃO EM QUALQUER TIPO DE ESTORE
Palhinha — Tabuinha — Laminados
 25 mm, 35 mm e 50 mm
Estores de telas verticais
 Rua do Pinhal — ANTA — ESPINHO
 TELEFONES: 725756 E 724035

Casa Romeu

FILIPPE RODRIGUES VITÓ & FILHOS, LIMITADA

Oculista Vitó

2 CASAS ONDE O BOM GOSTO IMPERA

R. 19 • nº 299 e 242 • ☎ 721433/723056 • ESPINHO

MODAS J. GOMES

PARA HOMEM E SENHORA

— de José Gomes Fernandes —

Rua 8, nº 589 — Lojas 1 e 3
 GALERIA SABINUS — 4500 ESPINHO

EX-GERÊNCIA DA VALLY

TALHO D' ANTA

DE

Licínio Henriques da Silva

Venda de Carnes de Todas as Qualidades
 Rua 32, nº 619 - Loja A Anta
 Telefone 723827 (Talho)
 Telefone 723249 (Residência) 4500 ESPINHO

Estação TUFF-KOTE DINOL

— de José Rocha Gomes —

Aberta de Segunda a Sábado das 8,30 às 19 horas

- Estação de Serviço
 - Tratamento Anti-Corrosivo
 - Parafinações, Lubrificações, Mudanças de óleo, filtros, etc.
- Rua 26, nº 428 — Telef. 724672 — 4500 ESPINHO

AGENTE
VALENTINE

Espinho

Serpil

RUA 26 - Nº 317

☎ 721 382

tintas: P/construção civil
 automóveis e indústria

CASOS DE POLÍCIA

CONDUZIR SEM CARTA CUSTA CARO

Interceptado por um agente da PSP foi detido um indivíduo que conduzia uma viatura automóvel sem estar habilitado com a respectiva carta.

Foi condenado a pagar 110 contos, a multa que a nova legislação fixa para esta infracção ao código da estrada. Servirá de exemplo?

ASSALTO

As montras do estabelecimento "Coutos" na rua 19 foram assaltadas por três indivíduos do sexo masculino, menores. Na sequência das diligências que a PSP enceu de imediato resultou a identificação dos assaltantes e a recuperação da maior parte dos objectos furtados. Está em curso a instrução do processo.

DETONÇÕES

Foi detido um indivíduo do sexo masculino, residente no Porto, que havia furtado a um revisor da CP uma pasta com dinheiro, documentos e bilhetes. Foi entregue ao Tribu-

nal da Instrução Criminal do Porto e seguiu para Custódias.

- Por difamações e insultos a agentes da PSP e à instituição policial foi detido um indivíduo emigrante em França e um outro residente no Bairro da Ponte de Anta. Ambos os detidos, em dias diferentes, foram entregues ao Tribunal que os condenou.

- APSP deteve 4 indivíduos do sexo masculino que tinham assaltado um bar junto à praia da Seca de onde furtaram bebidas alcoólicas e outras que lhes apreenderam. Foram apresentados ao Tribunal de Espinho.

QUEIXAS

Nos últimos tempos foram apresentadas na Polícia de Segurança Pública de Espinho nada menos de 19 queixas. Por furto do interior de viaturas foram 7, furto de carteiras 5, por furtos em residências são 4 e por furto de motorizadas foram apresentadas 3.

ACIDENTES

Verificaram-se vários aci-

dentos, felizmente sem consequência graves, sendo nos cruzamentos com a rua 20 e a avenida 24 onde acontecem com mais frequência.

Num acidente entre as viaturas IP-18-74, conduzida por Mário Nelson Freitas da Fonseca, residente no Porto e ZE-64-43, conduzida por Benjamim de Jesus de Pinho, residente em Espinho, para além dos danos materiais em ambos os veículos, foram atropeladas duas cidadãs: Maria Augusta Gomes, residente no Porto e Amélia Conceição Gomes, residente em Paramos. Ambas foram assistidas no Hospital de Espinho e seguiram os seus destinos. O acidente deu-se no cruzamento das ruas 20 e 33, nem os semáforos o evitaram.

Em Silvalde, no lugar de Santa Cruz, Joaquim Guedes de Oliveira, quando conduzia a viatura de matrícula francesa 6920-LF-94, atropelou Maria Helena Mesquita que recebeu tratamento no Hospital de Espinho e depois seguiu o seu destino.

Ao Correr da Pena!

LIXOS, BURACOS E NÃO SÓ

As lixeiras proliferam um pouco por todo o concelho. Ainda que se tenha de atribuir à falta de civismo de alguns, situações destas, a verdade é que isso não pode desculpar os Executivos das Juntas e os Serviços do Município por não procederem à limpeza dessas lixeiras.

Na estrada que vai para Silvalde, a partir da rua 33, conhecida pela "Bicha das Sete Cabeças" são vários os locais onde se acumulam lixos à margem da estrada.

A entrada que leva ao Circuito de Manutenção (será que ainda se pode chamar assim?) foi desobstruída dos lixos que ali existiam e que estão agora amontoados lateralmente. Apesar desta operação o acesso continua praticamente intransitável.

Ao certificarmos-nos se ainda existia o buraco que se ilustra fotograficamente na última página, constatamos que várias outras anomalias existem naquela zona, que a área envolvente daquele bloco de habitações não prima pela limpeza e que as ruas de

acesso, principalmente a que sai do largo da Quinta é uma verdadeira calamidade para o trânsito.

A Junta de Anta não achará que este pequeno troço merece pelo menos uma regularização do piso? Já não falamos de asfaldagem, que parece estar reservada para casos especiais.

Vem a talhe de foice referir o que se passa no largo da Urbanização do Souto de Anta, que custou largas centenas de contos ao município e onde há meses reina uma anarquia total.

Aquele largo mais parece uma coutada dos empreiteiros que ali estão a construir. Ali está instalado um verdadeiro estaleiro com tijolos, ferro, areia, brita, vigas madeiras, enfim, os mais diferentes materiais de construção e espalhados a esmo, sem o mínimo de ordem. Mas não é só, há também bidões, entulhos, uma verdadeira amálgama de lixos dando ao local uma aparência nada agradável, além de constituir um foco de falta de higiene, numa zona já habi-

tada, Já se disse que esta situação existe há meses e apesar disso não se conhece qualquer medida da Câmara para lhe por termo ou pelo menos minimizar aquela degradação de um local que é do domínio público e devia ser de lazer dos que ali habitam.

E a Junta de Anta o que fez? Acaso reclamou da Câmara as medidas adequadas? Apoiou na Assembleia Municipal as recomendações para que o uso do domínio público pelos empreiteiros fosse disciplinado e seguro?

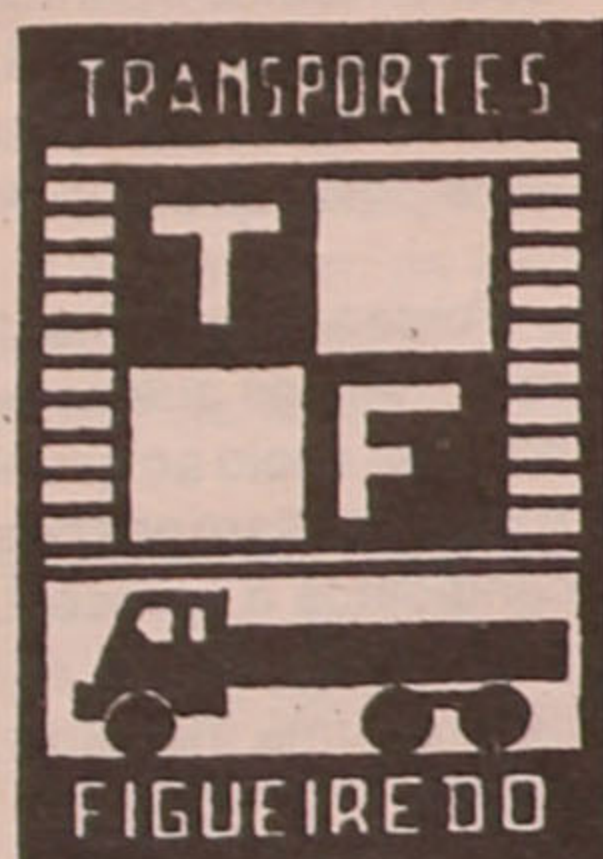
Nada disto aconteceu. A Junta e a Câmara são solidariamente responsáveis pelo estado a que aquele largo chegou.

O objectivo destas palavras de denúncia de situações nada condizentes com a qualidade de vida que o nosso concelho tem tido, mas de fácil comprovação, é que possam levar à resolução rápida e adequada delas, em benefício das populações e do prestígio de Espinho.

MARÉ VIVA É DA NASCENTE

Para cumprimento do nº 12 do artº 7º da Lei de Imprensa o "MARÉ VIVA", jornal semanário regional, declara que é da exclusiva propriedade da Nascete, Cooperativa de Acção Cultural.

A NOSSA FROTA PERCORRE MILHÕES DE QUILOMETROS POR ANO NAS ESTRADAS DE PORTUGAL E DA EUROPA



TRANSPORTES INTERNACIONAIS - TIR
CARGA GERAL
CEREAIS A GRANEL
PORTA-CONTENTORES

NOVOS NÚMEROS DE TELEFONE
GERAL - 65521 PPCA
GERÊNCIA - 62023 - 65533
- 61771

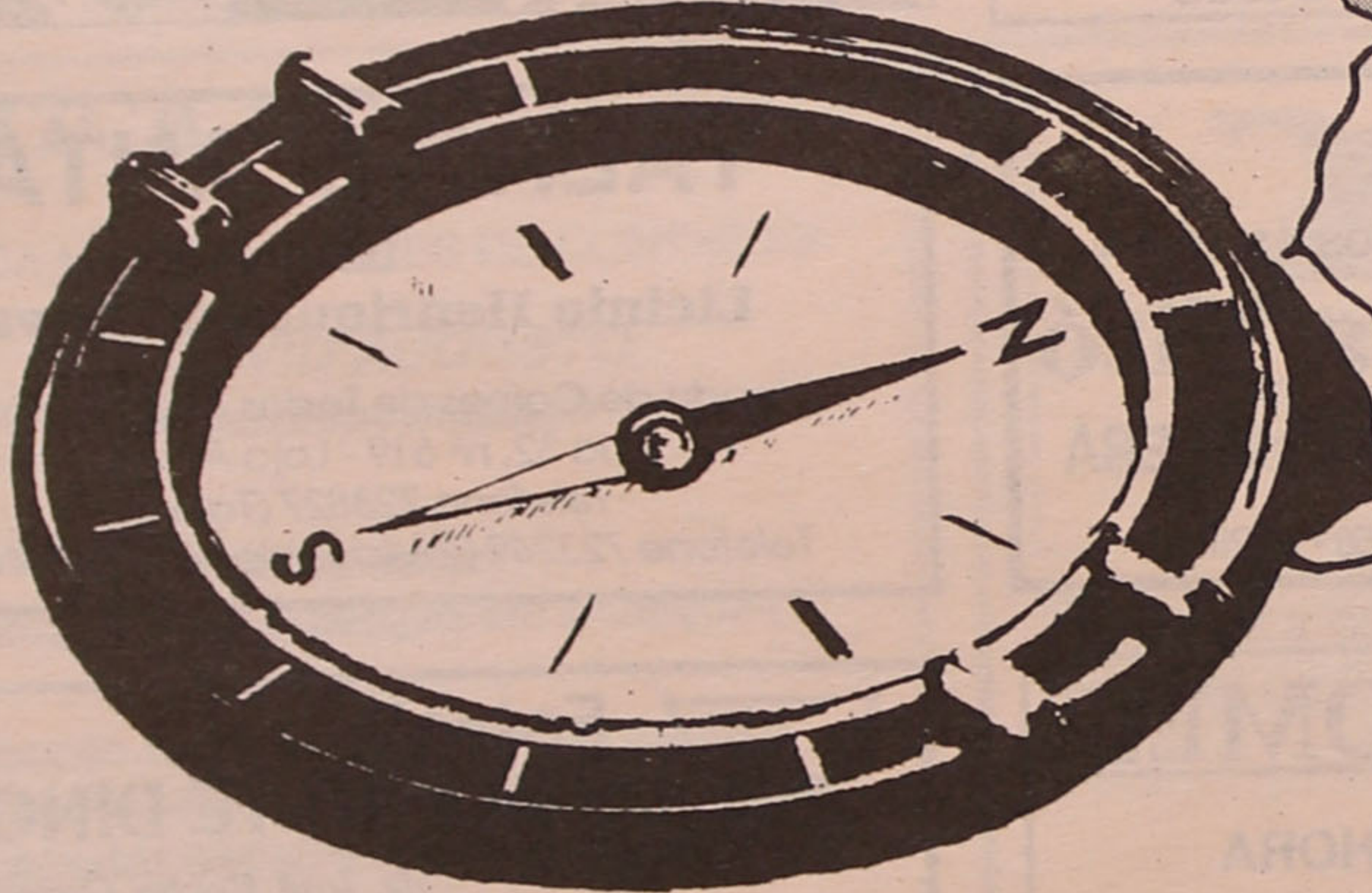
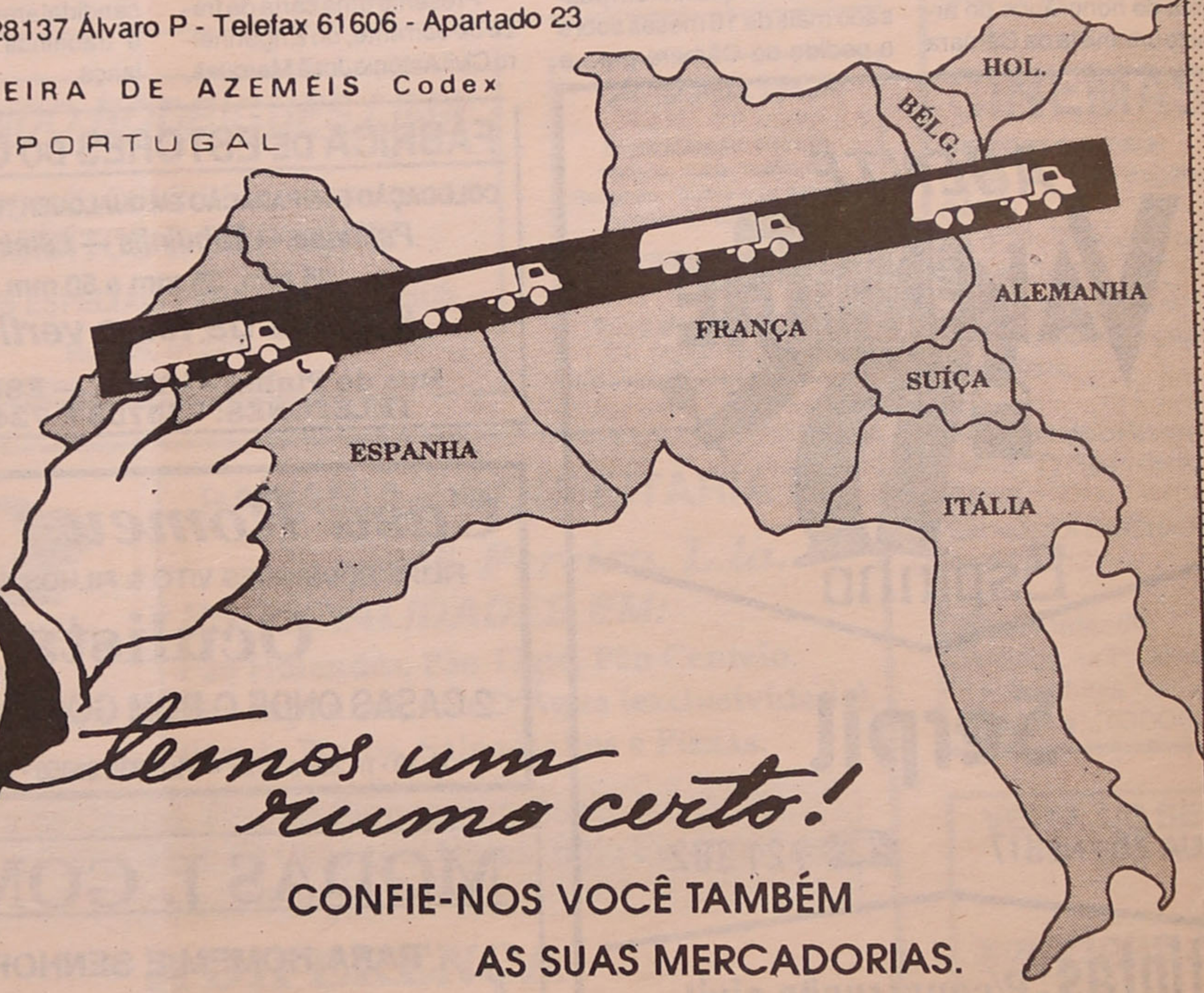
Se nos consultar, receberá a garantia de segurança em transportar!

ALVARO FIGUEIREDO & Cª Lda

Telefs. 65521 - Telex 28137 Álvaro P - Telefax 61606 - Apartado 23

3721 OLIVEIRA DE AZEMEIS Codex

PORTUGAL



temos um rumo certo!

CONFIE-NOS VOCÊ TAMBÉM AS SUAS MERCADORIAS.

Estabelecimentos Nocturnos QUANDO SE FAZ DIA

Já em anterior edição trouxemos a estas páginas os problemas de horários com que se debatem os proprietários dos estabelecimentos nocturnos, os chamados "pubs" e discotecas. Apesar de já se ter avançado no sentido de se solucionar a questão, o caso está longe de estar resolvido, havendo mesmo desencontro de ideias na forma como devem e quando funcionar os estabelecimentos nocturnos: enquanto a Câmara — entidade que deveria dar ou não o aval para o seu funcionamento — ordena o encerramento às 6.30 horas, o Governo Civil de Aveiro manda que as portas sejam encerradas às 3.00 horas à semana e às 4.00 horas ao fim-de-semana.

Sobre esta questão, o Decreto-Lei nº 417/83 parece ser claro, dizendo o seguinte: "O regime do horário de funcionamento dos estabelecimentos comerciais decorre, presentemente, dos preceitos do Decreto-Lei nº 75-T/77 de 28 de Fevereiro, e da alteração introduzida pelo Decreto-Lei nº 268/82, de 9 de Julho.

Mantendo-se válidos os princípios enunciados nestes diplomas, importa, porém, proceder à alteração da redacção de algumas das suas disposições, tendo em vista permitir-se às câmaras municipais maior flexibilidade na definição e autorização dos períodos de abertura dos estabelecimentos, sob a óptica do interesse do consumidor". No entanto o Governo Civil

de Aveiro ultrapassada as competências das câmaras municipais do distrito e ordena o encerramento dos estabelecimentos nocturnos um bocado mais cedo: às 2.00 horas à semana e sábados, domingos e feriados às 4.00 horas.

Não é compreensível que um estabelecimento destes tenha o mesmo horário de um café, bar ou restaurante. Enquanto estes abrem ainda na parte da manhã, aqueles franqueiam as portas ao público pouco antes da meia-noite.

Se por um lado poderá haver motivo que justifique esta situação — descanso dos habitantes dos prédios que ficam juntos destes estabelecimentos — por outro há o aspecto negativo da rentabilização das empresas com um funcionamento de duas três horas por dia.

É sabido que a maioria dos clientes destas casas as procuram já em hora adiantada, normalmente depois de terem permanecido em outros locais, vendo-se por vezes impedidos de beber a sua cerveja até ao fim.

Como estância de veraneio, Espinho não pode renunciar a este tipo de estabelecimentos, por muito que isto custe a uma franja da população.

Perante este cenário, os empresários andam naturalmente preocupados e mesmo arrependidos dos investimentos que fizeram nesta área. Álvaro Saberça (Spinus) afir-

ma que *não é possível rentabilizar um estabelecimento a trabalhar apenas duas horas por dia*. Queixa-se que está a ter um enorme prejuízo financeiro, para além da possível degradação da imagem da sua empresa.

Com o encurtamento do horário, que na prática existe, o proprietário da Spinus já se viu confrontado com a situação de ter de fechar as portas pouco tempo depois da entrada de clientes. *Não é a primeira vez que um turista procura a Spinus para passar um pouco da noite e eu naturalmente não lhe vou fechar a porta, porque ao fazê-lo estava a criar uma má imagem*



Álvaro Saberça: *Não posso exigir ao cliente que pague a cerveja se ele nem tempo teve para beber.*

do meu estabelecimento. Só que, e isso já aconteceu diversas vezes, acabo por pedir ao cliente para sair sem lhe cobrar algo pela despesa que entretanto fez.

O crescimento da actividade turística em Espinho tem levado alguns empresários a investir nesta área, com novos empreendimentos ou em simples recuperação dos que

já existem. No entanto, a indefinição quanto ao seu modo de funcionamento já fez alguns arrependidos.

Justino Neto, proprietário do "Ed's Clube" é um dos empresários que tem investido no turismo, mas diz-se aborrecido com todas estas questões provocadas pelos horários. *Ainda este Verão fiz uma campanha de promoção junto de clientes estrangeiros, clientes que estando de férias gostam de se divertir até tarde, mas acabei por ser várias vezes confrontado com questões relacionadas com horários e tive que usar alguma perspicácia para ultrapassar as situações* — afirmou-nos.

Estância balnear por excelência — quem não se lembra dos cafés com música, do imenso areal e do mar azul sem fim que foram o encanto de muitos e serviu de inspiração a um punhado de artistas? — Espinho (os que dirigem o seu destino) tem que dizer de uma vez por todas o que pretende, nem que para isso tenha que se ir contra a vontade de uns poucos.

Abaixo o sebastianismo...

AGOSTO TEM SIDO RICO EM INICIATIVAS RECREATIVAS E CULTURAIS

À semelhança de anos anteriores, Agosto tem sido um mês com um vasto leque de iniciativas de índole recreativas e culturais.

Primeiro — de 11 a 15 de Agosto — foi o Festival da Cerveja, iniciativa do Sp. de Espinho enquadrado nas comemorações das "Bodas de Diamante" do clube espinhense. Durante cinco dias foi a corrida à cerveja, se bem que no dia da inauguração nem todos tenham estado pelos ajustes de dar "meia" nota de mil para ingressarem no festival.

No dia 12 foi a festa do turista, que decorreu nos terrenos contíguos ao parque João de Deus — esplanada

das equipas que representavam as freguesias do nosso concelho. Durante três horas foi a animação, com todos os participantes na tentativa de fazerem o melhor possível. Acabaria por ser o conjunto representativo da Junta de Freguesia de Espinho quem melhor esteve ao longo de todas as provas, todas elas versando temas à volta da água e a sua importância na vida do nosso planeta.

Para que a festa fosse ainda maior, a segunda parte deste acontecimento foi totalmente preenchida pelo conjunto musical GNR. Durante hora e meia a juventude que se foi juntando na praia e esplanada vibrou com os sons de-



Fase animada dos Jogos D'Água.

do Salão de Chá. Durante cinco horas turistas e não só tiveram oportunidade de dar ao pé ao som de música tocada por um conjunto convidado para o efeito. Paralelamente foram distribuídas faturas e sumos — também houve um copo de vinho para um ou outro presente — que foram ajudando os foliões a recuperar forças. O vereador Jorge Castro, responsável pelo pelouro desta iniciativa, esteve presente até ao lavar dos cestos, que é como quem diz até não haver mais turista para dançar ou comer. O vereador Valdemar Ribeiro fez companhia ao seu parceiro da vereação.

Mas o acontecimento mais importante aconteceu no dia 15, com a realização dos Jogos D'Água, iniciativa que contou com o apoio da Junta de Freguesia e Câmara Municipal de Espinho.

Muito ao jeito dos Jogos Sem Fronteiras, esta realização trouxe à praia de Espinho um mar de gente, uns curiosos e outros em apoio

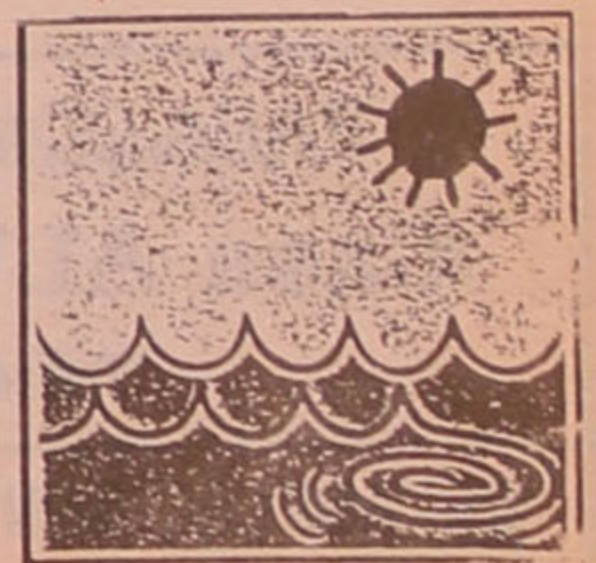
bitados pelos músicos da banda rock.

A segunda quinzena do mês começou com o Festival Internacional de Folclore. Durante o certame desfilarão agrupamentos vindos de vários pontos da Europa, que com os seus cantares foram atraindo ao recinto do antigo quarteirão da Marisqueira a assistência que diz presente quando há este tipo de realizações.

Outras iniciativas foram havendo sem contudo atingirem a expressão das já referidas. O mês de Agosto caminha para o seu final, mas antes de entrar Setembro — que bom que fosse já amanhã — ainda vão haver outras iniciativas.

Agosto traz consigo várias iniciativas, parecendo que tudo se concentra neste mês alto da época balnear. Depois é o esvaziamento até ao Agosto do ano que se segue.

Uma vez por ano Espinho tem a animação que merece, mas em vez de uma deveriam ser doze doses iguais.



PROCURE
zonas sem rebentação
ou remoinhos



EXCLUSIVAMENTE

Gomes & Pereira, Lda.

O Forno de Espinho comunica que vende EXCLUSIVAMENTE as suas variedades de pão nos seguintes estabelecimentos:

- Supermercado Novo Horizonte ... Rua 16
- Supermercado Novo Horizonte ... Rua 41
- Auto Mercado Texas Tabuaça
- Mercado Couto Av. João de Deus
- Mercado Leites Rua 7
- Casa Julião Rua 26
- Celeiro de Espinho Rua 26
- Casa Firmina Rua 26
- Dallas, Ld^a Rua 16

Pão d'Água — Uma especialidade EXCLUSIVA da nossa casa.

CASA MARRETA

Pedro da Silva Lopes

Especializado em: Arroz de marisco, Lulas, Enguias, Caldeiradas, Açorda de peixe, Bons vinhos.

Rua 2 nº 1355 - ESPINHO
Telef. 720091

Rui Abrantes

ADVOGADO

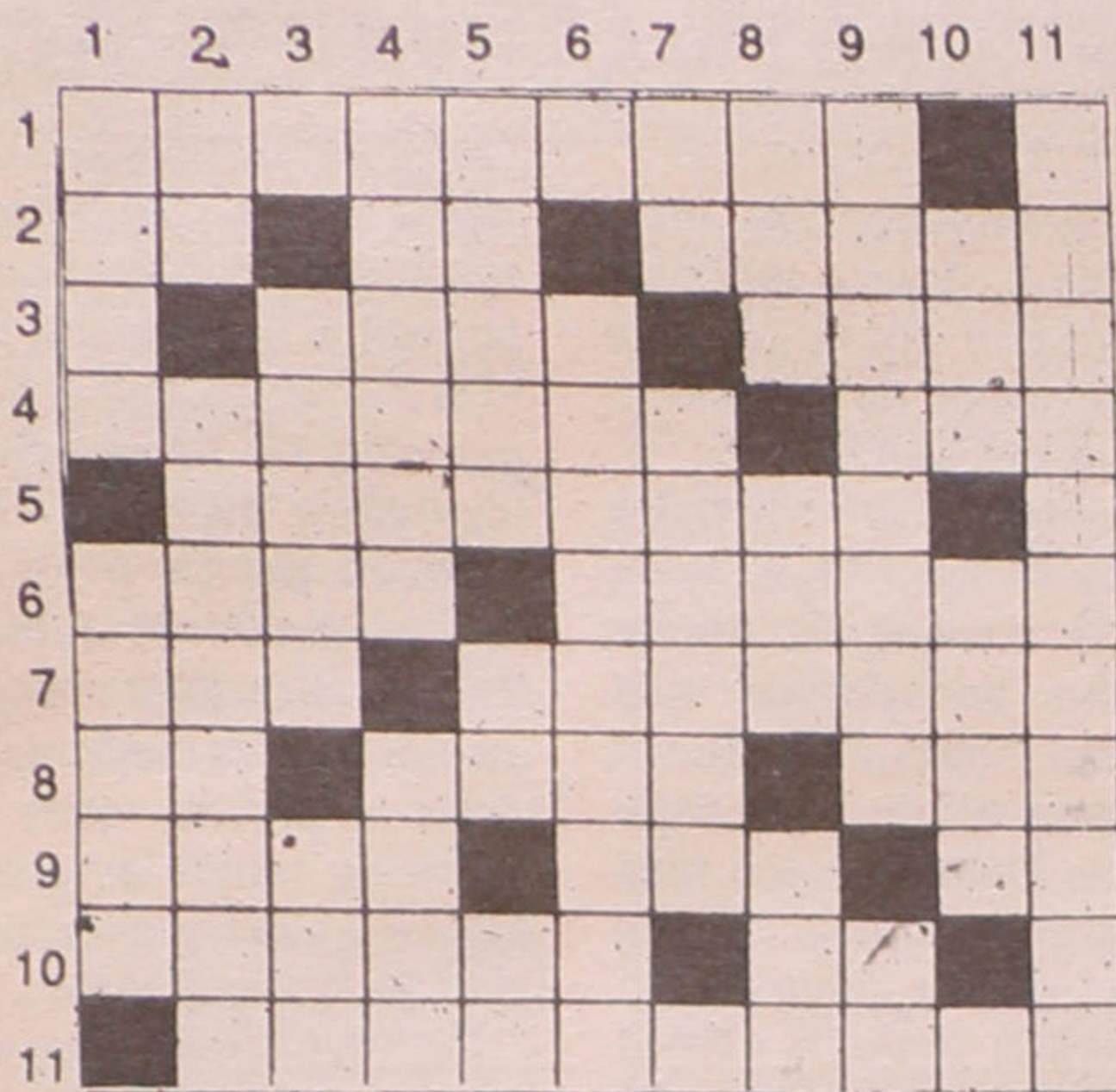
Rua 18 nº 582 - 1ª Esq^a
Sala 3
Telef. 723811 ESPINHO

SUPERMERCADO DO LAR DO PICOTO

Agentes exclusivos dos LUSTRES CRISTALUZ e BRONZES SUPER
Distribuidores dos papéis:
VYMURA, PARETA, MAY-FAIR, F.P.D., PARADISE, COLOWALL, ETC.
Das alcatifas:
PÉROLA, LIDER, ROBILON, PENINA, TIPO INDUSTRIAL, etc.
CARPETES, MOBILIAS, electrodomésticos, louças, móveis, candeeiros Tosel, plásticos, adornos, colchões, tapetes e tudo para o seu lar.

Sede: Estr. Nacional 1 — Telef. 7643575 — PICOTO/FEIRA
Filial: Rua 62, n.º 227-231 — Telef. 722986 — ESPINHO

PALAVRAS CRUZADAS



PROBLEMA Nº 303

HORIZONTAIS - 1 - Estes sentem-se no Carnaval como peixe na água. 2 - A carta que vale mais; prefixo que designa "afastamento"; Faça cirurgia. 3 - Elevar; ergam. 4 - Acolchoam; é aqui que vivem os cariocas. 5 - Aquilo que é admissível mas que não está provado. 6 - Foi campeão do mundo de futebol, na Suécia, com apenas 17 anos; sublevar. 7 - Sufixo feminino de diminuição; burro de carga. 8 - Letras com que os holandeses designam a sua nacionalidade nos automóveis; a luz mais romântica; cada parte de um jogo de voleibol. 9 - ...Cooper, famoso "duro" do cinema americano; recusa; grito de dor. 10 - Um dos países africanos da "linha da frente"; letra grega. 11 - Grande réptil pré-histórico.

VERTICAIS - 1 - Vila do Minho; um dos melhores jogadores da história do F. C. do Porto e que dá o nome a vários prémios que o clube atribui. 2 - Artigo definido; ilhas ao norte da Escócia; famosas pela sua lã. 3 - Foi

o mais famoso chefe dos Hunos; reunião geral dos internos. 4 - O passo de corrida dos cavalos; uma das maiores cidades francesas. 5 - Agasalho; s. q. do ouro; o pão doce de Ovar. 6 - Ratos dos grandes. 7 - Sono infantil; mulher de mau génio. 8 - Prefixo que designa "superfície"; confirmação; agora. 9 - São sempre assim os serviços de segurança e espionagem de qualquer país; alternativa. 10 - A peça mais perseguida no xadrez; o nome português, pouco usado, para o "stick" do hóquei. 11 - Diz-se de um regime que assegura as liberdades e a justiça social.

RESOLUÇÃO DO PROBLEMA Nº 302

HORIZONTAIS - 1 - Comunidades. 2 - Rol; Neto. 3 - Palmasse; MC. 4 - Ivã; MAP; lar. 5 - Tá; fenece. 6 - Paradoxal. 7 - Germi; em; bê. 8 - Oleico; Borg. 9 - Clara; cai. 10 - Al; islâmico. 11 - Seta; arpoa.

VERTICAIS - 1 - Pitágoras. 2 - Orava; el; lê. 3 - Mola; PREC. 4 - Ulm; família. 5 - Américas. 6 - Insana; orla. 7 - Despede; Aar. 8 - Até; comb; MP. 9 - Dó; lex; Lar. 10 - Mã; abraça. 11 - Sacrilégio.

PRÉMIO LITERÁRIO CAMINHO JOVENS REGULAMENTO

1 - Prossequindo a actividade que vem desenvolvendo no campo da literatura juvenil, nomeadamente com a colecção Caminho Jovens, a Editorial Caminho promove o Prémio Literário Caminho Jovens, a atribuir em 1990. Este prémio visa incentivar a criação literária portuguesa destinada à juventude.

2 - As obras concorrentes serão romances para jovens de idades compreendidas entre, aproximadamente, os 12 e os 16 anos.

3 - As obras concorrentes deverão ser em língua portuguesa e inéditas.

4 - As obras concorrentes deverão ser apresentadas em três exemplares, dactilografados a dois espaços em papel formato A4. Deverão ter um mínimo de 150 páginas.

5 - o valor do prémio será de 350.000\$00 (trezentos e cinquenta mil escudos). No acto de entrega do valor do prémio, o autor considerará com isso pagos os direitos autorais da primeira edição da respectiva obra, com uma tiragem máxima de 7500 exemplares.

6 - A Editorial Caminho reserva-se o direito de publicação da primeira edição da obra premiada. Os direitos das edições seguintes pertencem integralmente ao autor, concedendo este à Editorial Caminho o direito de opção em igualdade de circunstâncias.

7 - A Editorial Caminho reserva-se o direito de opção para publicação de obras não premiadas.

8 - O júri será oportunamente anunciado. As decisões do júri serão tomadas por maioria

de votos. O júri poderá, se assim o entender, não atribuir o prémio por falta de qualidade das obras concorrentes, mas em caso nenhum o prémio será repartido por duas ou mais obras. O júri poderá também recomendar a publicação de obras que considere com mérito para tal.

9 - As obras concorrentes deverão ser enviadas, respeitando as condições do nº 4 deste regulamento, à Editorial Caminho, PRÉMIO LITERÁRIO CAMINHO JOVENS, Alameda de Santo António dos Capuchos, 6-B, 1100 Lisboa, até 31 de Dezembro de 1989. O júri tomará pública a sua decisão até 15 de Abril de 1990.

10 - Os exemplares das obras concorrentes remetidas à Editorial Caminho não serão devolvidos.

11 - Os exemplares devem ser assinados por um pseudónimo e acompanhados de um envelope lacrado contendo a identificação do respectivo autor. O não cumprimento desta cláusula implica a eliminação do concorrente. Só serão abertos os envelopes correspondentes à obra premiada e àquelas sobre as quais a Editorial Caminho decida exercer o seu direito de opção para publicação.

12 - Para todos os efeitos considera-se que, a partir do momento em que entregamos os seus originais a concurso, os concorrentes aceitam as disposições do presente regulamento.

FAZENDA PÚBLICA — EDITAL

Durante o mês de AGOSTO DE 1989 encontra-se aberto o cofre para pagamento das seguintes contribuições:

CONTRIBUIÇÃO INDUSTRIAL DO GRUPO A de 1988
CONTRIBUIÇÃO INDUSTRIAL DO GRUPO C de 1988

Contribuição Industrial-Grupo A:

O seu pagamento será efectuado durante a 2ª quinzena de AGOSTO em prestação única, após o que fica sujeito a juros de mora.

Contribuição Industrial-Grupo C:

Será paga em três prestações com o vencimento em Agosto de 1989, Julho de 1990 e 1991, se o montante for igual ou superior a 30.000\$00.

No caso do contribuinte pretender pagar a totalidade da contribuição por uma só vez, no mês de vencimento da 1ª prestação, terá direito ao desconto de 20%. (Artigo 12º do Decreto-Lei nº 442-A/88, de 30 de Novembro).

Em duas prestações com vencimento em AGOSTO e NOVEMBRO de 1989, se o montante for inferior a 30.000\$00.

Em prestação única inferior a 4.000\$00, será paga de uma só vez no mês de AGOSTO de 1989.

Não sendo paga qualquer das prestações ou a totalidade da contribuição no mês do vencimento, começarão a correr juros de mora.

Passados 60 dias sobre o vencimento da contribuição ou de qualquer das suas prestações sem que se mostre efectuado o pagamento, haverá lugar a procedimento executivo para arrecadação da totalidade da contribuição, considerando-se vencidas, para o efeito, as prestações ainda não pagas.

Nota: - Os pagamentos referidos no presente edital podem ser feitos em numerário, vales do correio ou cheques visados ou não e ainda através de qualquer Tesouraria da Fazenda Pública desde que munido do aviso ou fotocópia.

HOSPITAL DE S. JOÃO — PORTO LINHA AZUL

A "LINHA AZUL", que já funciona no Hospital de S. João no Porto, é um Serviço de atendimento "destinado a auxiliar os utentes em relação a tudo o que lhes interessa saber dentro da Instituição".

"Todos os que necessitam de algum contacto importante, poderão sempre utilizar este novo Serviço, sem

condicionalismos, diariamente, das 06,00 às 24,00 horas, directamente no 2º Piso-Recepção do Hospital, ou pelos telefones 49 33 00 e 49 31 32 (os telefones da "Linha Azul")".

"Das 00,00 às 06,00 horas de cada dia os pedidos de informação serão registados e as respostas dadas logo que

possível".

Para bom funcionamento deste Serviço a Administração do Hospital de S. João apela ao público em geral que colabore, não force a criação de excepções, cumpra as normas em vigor e não vá ao Hospital sem ser estritamente necessário.

ESCOLA SECUNDÁRIA DR. MANUEL GOMES DE ALMEIDA

Comunica-se a todos os encarregados de educação que se encontram afixadas as Relações de Turma dos Cursos, Unificado e Complementar, para o ano lectivo de 1989/90, de 17 a 28 de Agosto.

Milton Pinho

Glória Rodrigues

SOLICITADORES

Rua 28, Nº 583 - r/c
TELEF. 720584
ESPINHO



Com organização e realização de "OS GAMBUZINOS-ASSOCIAÇÃO CULTURAL" do Porto, foram concretizadas várias manifestações de animação na praia da Baía, na primeira quinzena de Agosto e outras estão programadas como segue:

- Hoje, dia 17 continua a haver construção de papagaios de papel iniciada dia 16.

ANIMAÇÃO NA PRAIA DA BAÍA

- No dia 18 haverá um passeio em carroças puxadas a burros e uma sessão de Bonecos de Fogo Preso.

Até ao fim do mês continuará a elaboração do Jornal da Praia de que já saíram dois números, em que as crianças são os principais redactores, bem como nas emissões do Rádio Praia, que vão ser feitas.

TRIBUNAL JUDICIAL DA COMARCA DE ESPINHO ANÚNCIO

Na acção de divórcio litigioso nº 104/88, pendente na 3ª secção do Tribunal Judicial de Espinho, movida pela autora MARIA CELESTE DE JESUS RODRIGUES VALENTE, casada, residente no Bloco A, entº 1, 1º dtº, Bº Fomento, Ponte de Anta, Espinho, contra o réu VITORINO DE JESUS VALENTE, casado, residente em parte incerta da Venezuela, com última residência conhecida no Lugar da Estrada, Anta, Espinho, é este réu citado para contestar a referida acção no prazo de VINTE DIAS, que começa a decorrer depois de lida a dilação de trinta dias, contada da segunda e última publicação do anúncio, sob a cominação de

vir a ser condenado no pedido, deduzido com fundamento no disposto no artº 1781º do C. Civil, que consiste em ser decretado o divórcio entre autora e réu, declarando-se este, como único conjugue culpado, conforme tudo melhor consta da petição inicial, cujo duplicado se encontra na Secretaria deste Tribunal, para lhe ser entregue, quando solicitado.

Espinho, 14 de Julho de 1989.

O JUIZ DE DIREITO,
a) Joaquim Costa de Moraes
A ESCRITURÁRIA,
a) Helena Maria Oliveira

PARA COMPRAR BOM CAFÉ

Casa ALVES RIBEIRO

Torrefactor de Café

ESTABELECIMENTO DE VENDA AO PÚBLICO

RUA 19 Nº 294 ESPINHO

FONSECA

TECIDOS
MODAS

Rua 19 • nº 275 • Tel. 7204'3

ESPINHO

"TIGRES" APOSTAM NA JUVENTUDE

VOLEIBOL

Em reunião informal com a comunicação social, a direcção dos "tigres" apresentou a sua equipa para a época 89/90. Ao acto estiveram presentes vários dirigentes do clube, com destaque para o seu presidente da direcção, dr. Tavares Nogueira; o vice-presidente, Manuel Teixeira, e Rolando de Sousa, isto para além de todos os responsáveis pela secção de voleibol.

A aposta na juventude é por demais evidente, entrando assim a secção numa fase de rejuvenescimento.

Prescindindo de atletas tidos como indiscutíveis e vendo sair outros que por vontade da secção continuariam a servir o clube, o Sp. de Espinho aposta na formação de conjunto para alcançar êxitos retumbantes em épocas futuras. No entanto, os responsáveis pela secção não deixam de acreditar que ainda na temporada que se vai iniciar dentro de algumas

semanas possam surgir resultados satisfatórios, com a equipa a querer discutir com os mais apetrechados os lugares primeiros.

Aurélio Fortuna, o responsável máximo pela secção, confidenciou-nos que "a luta pelo título é secundária". O mesmo dirigente adiantou-nos que "a aposta vai inteirinha para a criação de condições para que se possa formar uma equipa para o futuro".

Excluindo o búlgaro Dimitrov, trinta e sete anos de idade, os espinhenses renovaram a equipa com atletas ainda muito jovens, como é o caso de Pedro Albuquerque (ex-Col. Carvalhos), 18 anos, e Edgar Machado (ex-Banco do Brasil), 19 anos. A estes juntar-se-ão atletas provenientes dos escalões de formação do clube.

Na preparação agora iniciada, está prevista a participação nos torneios a organizar pelo Leixões e Académica de Espinho, isto para além do próprio torneio que os "tigres" vão organizar integrado nas

comemorações das "Bodas de Diamante".

O brasileiro Edgar Machado foi indicado ao Espinho por pessoa ligada ao clube e vem rotulado como das grandes esperanças do voleibol do país irmão. Na qualidade de Juvenil, Edgar Machado chegou à internacionalização, proeza que se preparava para repetir agora no escalão de juniores, mas uma arrelidadora lesão arredou-o da equipa que vai participar no Campeonato do Mundo.

O atleta brasileiro diz-se esperançado numa boa época ao serviço dos "tigres", talvez conseguindo assim a sua chamada à selecção principal do Brasil. Edgar Machado define-se como jogador de rede, gostando de atacar de preferência nas pontas. Diz defender bem em qualquer posição junto da rede, mas julga que tem que trabalhar muito para poder corresponder à confiança nele depositada.

Apesar da juventude do conjunto, o atleta brasileiro está esperançado numa boa participação da

equipa e quer ser campeão no seu primeiro ano em

Portugal. "Entrar a ganhar é sempre bom. Quero destacar-me para conseguir uma chamada à selecção brasileira, e só o vou conseguir se estiver no "top"."

Mas a aposta não se fica só pelos seniores. Os escalões de formação estão a merecer um cuidado muito especial por parte dos responsáveis pela secção de voleibol dos "tigres".

Estão radiantes porque já contam com cerca de cinquenta miúdos nas escolas e pensam que ainda podem ir mais além. A qualidade e a quantidade de atletas no escalão de juvenis vai permitir ao clube a participação de duas equipas nos campeonatos destinados ao escalão. Esta evolução é fruto do trabalho que vem sendo feito e permitiu que na época finda o clube estivesse presente em todas as fases nacionais nos escalões de formação.

FUTEBOL SP. ESPINHO VAI AFINANDO "AGULHAS"

Preparando com cuidado a sua participação no campeonato nacional da 2ª divisão Zona Centro, o Sp. Espinho tem vindo a disputar vários jogos particulares.

A parte uma partida ou outra em que o conjunto não funcionou como tal, os "tigres" apresentaram-se já com um ritmo de jogo bastante bom, muito especialmente na final do torneio da Costa Verde contra o Boavista de Raul Águas, equipa que este ano quer apostar forte nos lugares do topo da tabela classificativa do nacional maior.

Apesar de uma ou outra alteração sempre previsível, o técnico Amândio começa a formar a equipa que irá disputar o nacional secundário. Com o regresso de Kongolo, parece estar resolvido o problema do eixo da defesa. Alemão é quem parece ir ocupar o lugar ao lado do zairense, se bem que Vieira também possa ser a outra alternativa.

Quanto ao laterais tudo indica que Eliseu e Nito vão continuar de pedra e cal. Na baliza o guardião Santos é quem mais vezes tem actuado.

As maiores dúvidas para o técnico Amândio residem no meio-campo, onde só Nelo e Zézé Gomes parecem vir a merecer a confiança do treinador. Para os outros dois lugares do meio-campo vai haver muita luta.

Na linha da frente Vitorino, Ivan e Aziz têm merecido a confiança da equipa técnica dos "tigres" e com frequência são chamados a actuar. Parece ser nestes três jogadores que os espinhenses vão depositar todas as suas esperanças para desfeitear as hostes adversárias.

Vamos esperar por outras oportunidades para ver como se comporta a equipa em fase já mais adiantada da sua preparação.

MODAS MENDES

LANIFÍCIOS
MODAS - CAMSARIA

R. 16 • nº 683 • Tel. 720168
ESPINHO

ALUGA-SE

Armazém bom para indústria com 420 m2 BRANCATO Praia da Granja (no começo da estrada marginal).

Visita no local na parte da manhã ou contacto pelo telefone 7624832

LAVANDARIA

LAVAR

A MAIS AVANÇADA
TÉCNICA NA LIMPEZA E
TRATAMENTO DO SEU
VESTUÁRIO



Limpeza a seco - Lavagem e secagem de roupa branca, rendas e bordados

SERVIÇO RÁPIDO

RIBEIRO, VALENTE & C^a LD^a

RUA 12 - Nº 640 - Tel. 723704

ESPINHO

ISAURA

Cabeleireira

Rua 16, nº 752
Telefone 720461
ESPINHO

CAFÉ e RESTAURANTE COPELIA

Almoços e Jantares
Servido à lista
Especializado em
Casamentos e Baptizados
Grande variedade de
Petiscos.
Rua 23 nº 808 - Tel. 723152
ESPINHO

CENTRO DIETÉTICO

A BOTICA

- Produtos dietéticos
- Cosmética natural
- Alimentação racional
- Chás e plantas medicinais
- Consultas de naturoterapia
- Massagens

Rua 18 nº 777 - Tel. 725034
ESPINHO

A MODELAR

Ervanária
Produtos Dietéticos
Telefone: 723068

R. 16 Merc. Municipal - ESPINHO

Aviamento rápido de receitas de óculos com desconto das Caixas da Previdência

Atelier RIBEIRO, LD^a

Projectos de:
Urbanização, Loteamento e Arquitectura
Cálculos de:
Estabilidade, Bertão Armado, Redes de Águas e Esgotos

Sede rua 31, nº 267
Gabinete rua 19, nº 192 - 1º andar
Telefone 723063 ESPINHO

Café COSTA VERDE

de Pinto & Assunção, Ld^a
Deseja tomar um
bom café ou lanchar?
FAÇA-NOS UMA VISITA
Estamos na Avenida 8, nº 1428
Telefone 725038 - ESPINHO

Casa Travassos

Lembra-lhe que em tempo de austeridade a bicicleta é o seu transporte
Rua 18, nº 465
ESPINHO

CONFEITARIA



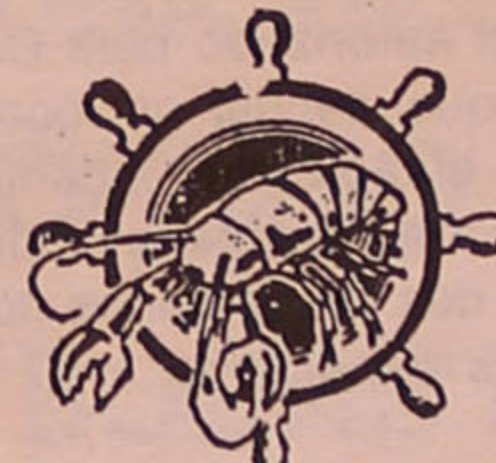
Pá velha

SE É EXIGENTE, É NOSSO CLIENTE,
PORQUE SABE QUE TEMOS
A MELHOR QUALIDADE

Premiado com Troféu Internacional do Prestígio Comercial 1989

Rua 23 nº 373
TELEFONE 722514 ESPINHO

AQUÁRIO MARISQUEIRA



Restaurante — Esplanada — Snack

Somos uma casa nova com mais de trinta anos de BOM SERVIÇO.

Estamos na esplanada mesmo junto ao mar.

Rua 19 Esplanada
Telefone 720377 ESPINHO

REUNIÃO DA CÂMARA

CONTRAPARTIDA DO JOGO DE NOVO EM QUESTÃO

Durante as duas semanas de interrupção das edições do MARE VIVA realizaram-se duas sessões privadas do Executivo Municipal, nos dias 1 e 8 de Agosto, com a ausência do vereador Azevedo Brandão, que se encontra de férias. Para que conste aqui se dá notícia do essencial dessas reuniões.

REUNIÃO DO DIA 1/8/89 CONTRIBUIÇÃO AUTÁRQUICA

A Câmara deliberou propor à Assembleia Municipal que a taxa de contribuição autárquica relativa aos prédios urbanos seja de 1, 3, que é o valor máximo possível. A deliberação foi tomada por maioria, com os votos da presidente e dos vereadores Valdemar Ribeiro e José Fonseca.

BANDA DE MÚSICA DE ESPINHO

Analisando o programa apresentado pela Banda de Música de Espinho para as comemorações dos 150 anos da sua criação, a Câmara deliberou por maioria atribuir um subsídio de 350 contos.

ABASTECIMENTO DE ÁGUA

Os Serviços Municipalizados de Vila Nova de Gaia reclamam o pagamento do débito de 31.491.218\$00, correspondente à quota parte de Espinho nas obras de abastecimento de água ao concelho. Os vereadores Valdemar Ribeiro e Rolando de Sousa foram encarregados de desbloquear o processo.

REUNIÃO DO DIA 8/8/89 ZONA DE JOGO

O Fundo de Turismo oficializou à Câmara pedindo o seu parecer com vista à apreciação das candidaturas apresentadas ao Plano de Obras da Zona de Jogo de Espinho.

A Câmara deliberou marcar uma reunião extraordinária para apreciar o assunto.

CONCERTO

No dia 2 de Setembro vai realizar-se um concerto pela orquestra da Nova Filarmónica Portuguesa, no salão do casino. A Câmara deliberou prestar a colaboração pedida e que consiste no pagamento do alojamento por uma noite

para 40 pessoas, um jantar para os músicos da orquestra e a promoção do concerto com a afixação e divulgação de cartazes.

SEMÁFOROS

Foi aprovado um projecto para a instalação de semáforos no cruzamento da rua 20 com a rua 37 e deliberado fazer consulta para a sua instalação. (Já não era sem tempo e esperamos que não tarde a ser cumprida a deliberação).

CDS DESFALCADO

Com um dos seus Vereadores de férias, Azevedo Brandão, o CDS ficou desfalcado na Câmara durante um mês, porque esse Vereador não foi substituído pelo que se seguia na lista como seria curial:

Porque será que isto aconteceu?

CTT — PEDEM ESTACIONAMENTO

Os CTT pretendem que lhe sejam atribuídos estacionamentos privativos para as viaturas oficiais que fazem serviço nas estações da rua 19 e 26. A Câmara remeteu o assunto para estudo do técnico responsável pelo trânsito em Espinho.

FESTAS DA CIDADE

A Câmara deliberou autorizar o pagamento de 206.169\$00 à EDP correspondente a débitos originados pelas festas da cidade

PAINEL ELECTRÓNICO

A Junta de Freguesia de Espinho pretende instalar um painel electrónico amovível na esplanada à beira-mar, o que foi autorizado pela Câmara que definiu os locais para o efeito e com a condição de a Junta obter a autorização dos proprietários dos imóveis respectivos.

Há dias deparamos com um espectáculo deveras inusitado. Um funcionário municipal, que viemos a saber ser jardineiro, estava com um maço metálico a partir o vidro dentro dos vidros que a Junta de Freguesia de Espinho adquiriu e distribuiu pela cidade. Disseram-nos que operação semelhante já terá sido realizada por um elemento do Executivo da Junta, o que nos parece um esforço louvável da sua parte mas inglório, porque nada resolve.

Isto leva-nos a lembrar que continuam sem resolver os problemas que em artigo escrito há quase 3 anos, foi em Outubro de 1986 e propositalmente não voltamos ao assunto, considerávamos inerentes à instalação dos vidros e que não estavam resolvidos. Então referíamos a descarga dos vidros, que exige equipamento especial para ser eficiente, e a recolha separada dos vidros brancos e de cor, entre outros, que ainda não foram resolvidos.

O simples facto de pretenderem ganhar espaço nos vidros com operações inadequadas, perigosas, anti-económicas e nada condizentes com a terra civilizada que Espinho é, como a que vem sendo utilizada, mostram que tinhamos razão e que muito está por fazer para uma recolha selectiva do vidro nas condições aconselháveis e desejáveis.

Mas outros factos, como o

da Câmara nunca ter comprado os vidros tantas vezes prometidos, demonstram que, como afirmávamos, há outros problemas que deviam ter sido solucionados previamente ou simultaneamente com a sua compra, porque isto é o mais fácil quando o dinheiro abunda, como é o caso, mas que a Câmara ainda não resolveu.

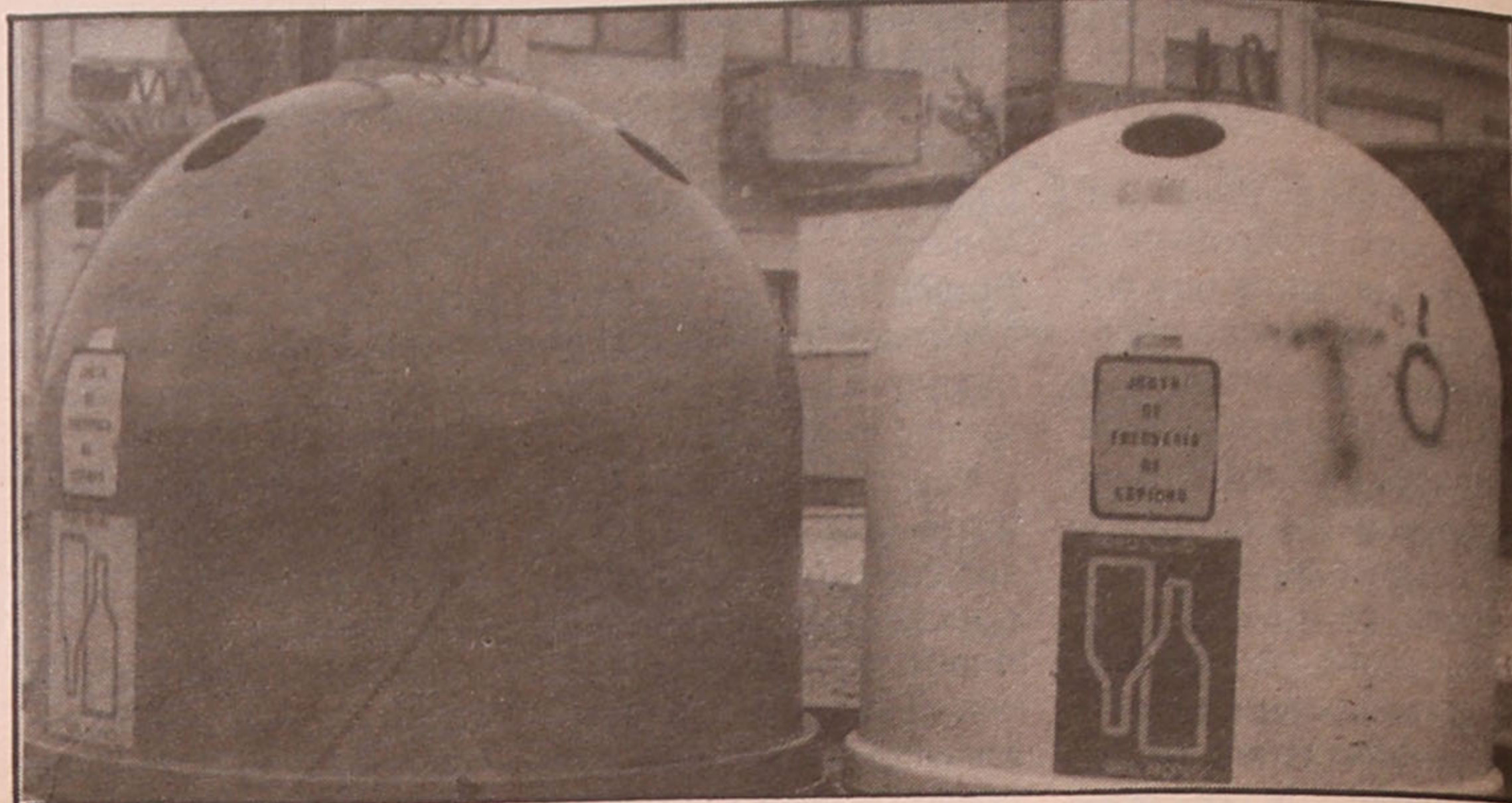
Além de Espinho, pese em-

a Câmara, apesar de ter sido a Junta de Freguesia que os comprou, se equipar com o material apropriado para fazer a recolha do vidro em condições adequadas, proliferar a distribuição dos vidros pelos pontos estratégicos da cidade e resolver outros problemas inerentes, como sejam:

a) A recolha efectivamente selectiva dos vidros brancos e de cor, para obter maiores

maior volume de entregas do vidro e o empenhamento na separação do vidro branco e do de cor, num esforço para eliminar os hábitos já adquiridos com o sistema actual.

Um adequado esquema de recolha selectiva dos vidros trará poupança na entrega dos resíduos sólidos (lixos) e aumenta as receitas com vantagens para o município, para as entidades de carac-



bora as boas intenções da Junta de Freguesia, não conhecemos nenhum caso em que a recolha selectiva de vidro se tenha iniciado de forma tão incipiente, sem uma campanha intensa de sensibilização e sem o mínimo de condições técnicas para o fazer.

Acontece no entanto que os vidros já existem há três anos e por isso já é tempo de

receitas e colaborar na maior poupança que a separação dos vidros permite conseguir.

b) A periodicidade das recolhidas em compatibilização com as das entregas dos vidros recolhidos.

c) A sensibilização das populações, aproveitando os materiais que as empresas fornecem e a acção das instituições a quem se destinam as receitas, para conseguir

ter social para quem revertam estas verbas, e para a economia nacional.

Numa Câmara onde a fatura de dinheiro até há para fazer asneiras, não se entende que ainda não esteja resolvido este problema e se utilize pessoal a partir do vidro manualmente dentro dos vidros.



BURACOS

Este é um dos muitos buracos que abundam no concelho. O que a foto nos mostra está há muito tempo na rua da Solverde no lugar da Quinta em Anta.

Só ao desleixo e incúria da Junta de Freguesia e da Câmara se pode atribuir que ainda não tenha sido substituída a placa partida que se vê dentro do buraco.

Buracos destes e semelhantes são perigosos para os peões e viaturas, sendo de exigir que sejam eliminados rapidamente.

Director: Alfredo Casal Ribeiro
Chefe de Redacção: Abílio Adriano
Redacção: Rua 62 • n.º 251 • Telef. 721621 • Espinho
Propriedade: MASCENTE - Cooperativa de Acção Cultural
Fizeram este número: Abílio Adriano, Alfredo Casal Ribeiro, Carlos Morais Galo, Fausto Neves e M.ª Alice G. Ribeiro.

COLABORAÇÃO ESPECIAL: Carlos P. Morais
TIRAGEM DESTA NÚMERO: 2.000 exemplares.

Composição e Impressão: A FOLHA, CCCRL., CORAZE
Ind. Gráficas - Telef. 65506 - O. de Azeméis
Execução Gráfica: CORAZE - Ind. Gráficas - O. de Azeméis
Depósito Legal: 2048/83

MARE
VIVA



PORTE
PAGO

IP.
Regio da Nº 54
os das Ruas 31
SPINHO