



## ACESSIBILIDADES

### AVENIDA CENTRAL APROVADA



O projecto de construção da Avenida 32 foi aprovado a nível da Área Metropolitana do Porto.

O custo desta obra orça os 306 mil contos, dos quais 229 mil são comparticipados pelo Feder

e o restante será suportado pela Câmara.

A concretização da obra estender-se-á até 1997, inclusivé, e a sua entrada em funcionamento descongionará parte do trã-

sito que circula na Avenida 24, atravessando a cidade desde a Ponte d'Anta até à farmácia de Silvalde, dispendo de uma faixa central e mais duas de serviço de cada lado.

### AERÓDROMO DE PARAMOS INTERNACIONAL

Os aeródromos portugueses certificados passam a estar acessíveis a aviões dos países da CEE que aderiram à livre circulação de pessoas e bens sem ter que fazer o controlo documental (passaporte ou B.I.) de tripulantes e passageiros. Espanha, França, Alemanha, Bélgica, Holanda, Luxemburgo e Por-

tugal são os países que aderiram à livre circulação em vigor desde 26 de Março último.

Nestas circunstâncias o aeródromo de Paramos passa a ser internacional nele podendo aterrar e descolar aviões daqueles países, o que até agora só podia ser feito em Faro, Lisboa e Porto.

### A COMEMORAR 100 ANOS

#### VOLUNTÁRIOS DE ESPINHO BAPTIZAM NOVAS VIATURAS



No último dia 25 de Março o parque de viaturas dos Bombeiros V. de Espinho ficou enriquecido com uma auto-escada e uma ambulância de emergência.

Durante a cerimónia, a que as-

sistiram entidades civis e militares, foi feita a demonstração das novas aquisições, e proferida pelo Dr. José Luís Peralta, uma conferência subordinada ao tema «Saúde Pública».

### JÁ NÃO ERA SEM TEMPO

#### «FOLHETAS ASTÓRIA» VAI SER DEMOLIDO

Na sua última sessão a Câmara deliberou intimar o proprietário do barracão de folhetas existente na avenida 8 junto à praia a demoli-lo no prazo de um mês.

formada em garagem colectiva particular, quando há uma dúzia de anos foi autorizada a sua construção, a título precário, para armazenar barracas da praia.

#### SÃO SÓ DUAS PALAVRINHAS...

### TURISMO EM TRÊS PONTOS

1. Há muitos anos atrás, Daniel Constant tinha, aos domingos, no «Primeiro de Janeiro» uma secção intitulada «Turismo e Gastronomia». Nessas colunas, o articulista usava (e muito bem) a Gastronomia para promover o Turismo, e vice-versa. Aí está uma ideia que não é nova mas que tem sido seguida em variadíssimas terras deste País, na actualidade. Por exemplo, na Figueira da Foz, onde, em pleno Inverno, alguns restaurantes levam a efeito semanas onde promovem pratos típicos da zona, atraindo muita gente às suas mesas e, consequentemente, à Cidade. Por cá, nada disso se faz. Os Restaurantes da Cidade apresentam emen-

tas quase «universais», monocórdicas, sem nada de «excitante», de tipicamente espinhense. Tirando, nalguns casos, a caldeirada, que tanto pode ser de cá como da Fuzeta ou de Câmara de Lobos. Quando será que a restauração espinhense se tome de brios e começa a pôr no prato algumas coisas tipicamente espinhenses?

2. Desculpem voltar a referir a Figueira da Foz e as questões turísticas. Mas a realidade é que o Município figueirense conseguiu ser, durante três anos, ponto de chegada e partida do Rali de Portugal. Neste primeiro ano, o investimento foi de trinta mil contos e os lucros rondarão os trezentos mil. Este ano, as unidades hoteleiras da cidade da

Foz do Mondego estiveram a abarrotar durante os quatro dias do Rali, para além da Cidade ter sido falada intra e extra-muros. Penso não ser, de maneira nenhuma, utópico, o Município espinhense tentar «suceder» à Figueira daqui a três anos.

3. Para concluir, e ainda dentro do tema «Turismo», registre-se a boa qualidade dos panfletos e prospectos turísticos recentemente editados pela CME. Actualizados, profusamente ilustrados e sem grandes demagogias, essa propaganda pode ser fundamental para a divulgação de Espinho... O que é preciso é difundir-la...

N.B.



Se não o fizer a Câmara assumirá a demolição.

Na base desta oportuna decisão autárquica está a necessidade de remoção urgente daquela poluição visual indecente agora trans-

A Câmara actual, empenhada que está em eliminar os abortos que surgiram durante os anteriores consulados, tomou uma medida higiénica que reputamos acertada na defesa do ambiente.

# 7 DIAS DA semana

## À ESQUINA DO MODERNO

### POETAS E ESCRITORES ESPINHENSES EM DESTAQUE — «À LUZ DO ...LUAR»

No dia 1 de Abril, realiza-se mais uma noite «À Esquina do Moderno», com Música, Teatro, Poesia e tudo o que esteja subjacente a esta sedutora parte do dia.

O tema de conversa, e de poesia, estará ligado aos POETAS E ESCRITORES DE ESPINHO. Alguns deles, tantas vezes a trabalharem na sombra e inspiração nocturna.

Nada melhor do que recordar, aqui, nomes como José Marmelo e Silva, Carlos de Moraes, Viale Moutinho, Beka.

O Teatro Popular de Espinho traz-nos duas representações: «ADAM & EVEN» e uma cena de «D. QUIXOTE», da autoria de António José da Silva.

Pela noite dentro «PIANOBAR» será o atractivo. A executar músicas, que levam ao revivalismo dos anos 60, estará Francisco Seabra, professor da Academia de Música de Espinho.

Já sabe, há sempre um lugar reservado para si «À Esquina do Moderno»!

## QUARTEL DE SILVALDE PRISÃO DE MULHERES?

### — Câmara está contra

A hipótese, levantada pelos poderes constituídos, de se utilizar o Quartel do Formal para penitenciária de mulheres está a preocupar o executivo espinhense.

Em declarações prestadas ao JN o presidente Mota afirmou que «Espinho não pode ser a garagem

de reparações de outros concelhos, já que Porto e Penafiel disseram "não" e logo se pensou que o nosso concelho poderia tapar esse buraco».

José Mota já pediu audiências urgentes aos Ministros da Justiça e da Defesa para tratar do assunto.

## CINE-TEATRO S. PEDRO

### PROGRAMAÇÃO

DE 31/03 A 06/04

## «JUNIOR»

Com: ARNOLD  
SCHWARZENEGGER,  
DANNYDEVITO e  
EMMA THOMPSON

M/ 12 anos

Às 2.ªs Feiras Preço Reduzido  
- 350\$00 -

HORÁRIOS DAS SESSÕES  
2.ª a 5.ª às 15h30 e 21h45  
6.ª às 15h30, às 21h45 e às 24 horas  
Sábado às 15 horas, às 17h45, às  
21h45 e às 24 horas  
Domingos e feriados às 15 horas, às  
17h45 e às 21h45

## CINEMA DO CASINO DE ESPINHO

### PROGRAMAÇÃO

DE 31/03 A 06/04

## «LENDAS DE PAIXÃO»

ESTREIA NACIONAL

Com: BRAD PITT e ADAM  
QUINN

NOVO HORÁRIO DAS SESSÕES  
2.ª a 5.ª às 15h30 e 21h45  
Sexta às 15h30, 21h45 e 00h30  
Domingos e Feriados às 15h30,  
18h15 e às 22horas

## ? O PERGUNTADOR

Há tempos a Corfi encerrou o Infantário que tinha para os filhos dos seus trabalhadores. Provável, e obviamente, não dava lucro... Agora, em anúncio publicado, esse mesmo Infantário, «aluga-se, totalmente equipado». A ganância manifesta-se de muitas formas, naturalmente.

«Mas, as crianças, Senhor? Porque lhes dais tanta dor? Porque padecem assim?»

A.M.

## EUROSCOLA/95

### EQUIPA DA «GOMES DE ALMEIDA» VAI A ESTRASBURGO

Uma equipa de alunos da Escola Secundária do Dr. Manuel Gomes de Almeida estará em Estrasburgo, de 9 a 11 de Abril para assistir a uma sessão do Parlamento Europeu. Tal facto deve-se a esta equipa da Escola espinhense ter disputado o Concurso Euroscola/95 e ter-se «portado» de tal maneira que, vencida a fase regional do Concurso, ter feito um brilhante na fase nacional, onde foram apuradas as cinco melhores equipas escolares,

entre as quais, naturalmente, ficou o «sexteto» da Gomes de Almeida. Entre provas de cultura geral e físicas os jovens espinhenses saíram-se bem e, lá vão eles, rumo a Estrasburgo.

Para que conste, aqui fica o nome dos elementos da equipa: Miguel Oliveira e Sérgio Batista (11.º ano), Ana Sofia Milheiro, Maria Isabel Valente, Maria João Lopes e Miguel Fonseca (10.º ano). Parabéns e boa viagem!

## ASSALTADO O CEMITÉRIO DE PARAMOS

Quinta-feira da semana passada um casal jovem foi visto a entrar no cemitério de Paramos cerca das 21h30. Tinham saído numa carrinha que estacionara junto à igreja.

Quem presenciou a visita tratou de avisar, o pároco que mora junto, que logo se dirigiu ao cemitério para

ver o que se passava, tendo cruzado com os visitantes que iam de saída. Só que nos arruamentos do cemitério foram encontrados dois sacos cheios de castiçais e candeeiros retirados das campas, cujo valor rondam os 700 contos.

A GNR foi avisada e ficou com o número e marca da carrinha.

## 3 PRESOS PELA PSP POR PRATICAREM CRIMES

Um indivíduo de 36 anos, residente nesta cidade, foi detido por suspeita de ter vigiarizado várias pessoas nos últimos meses através dum expediente que constava da tentativa da entrega de um embrulho com «pretensa» mercadoria valiosa a vizinhos do proprietário do embrulho, contra o pagamento

da encomenda pelo vizinho.

Outros dois indivíduos foram presos a tentar assaltar uma residência na rua 18 através dum janela arrombada. Ambos cá residentes e de 34 anos, desempregados, foram presentes ao Tribunal que ordenou a sua detenção até ao julgamento.

## NECROLOGIA

### MARIA RODRIGUES FRANCO

Na Ponte de Anta, faleceu no dia 20, Maria Rodrigues Franco, de 85 anos, viúva de António Maria Carneiro Franco.

### JOSÉ DO COUTO

Em Guetim, faleceu no dia 22, José do Couto, de 85 anos, viúvo de Rosa de Oliveira Sá.

## Agência Funerária

Manuel Joaquim  
Alves Henriques

Horto Zip-Zip — Telef. 7310145  
Av. Central Norte, 225  
Paramos 4500 Espinho

Resid. Telef. 752774  
Paço — 3885 ESMORIZ

## EXPOSIÇÃO DE FOTOGRAFIA

Será inaugurada hoje, às 18 horas, na Galeria Municipal no ângulo das ruas 19 e 20, e ficará patente ao público até 13 de Abril, uma exposição fotográfica de Jorge Santos e Alberto Pinho.

## FARMÁCIAS

### Sexta-feira, 31

FARMÁCIA SANTOS  
Rua 19, n.º 268 — Telefone 720331

### Sábado, 1

FARMÁCIA PAIVA  
Rua 19, n.º 319 — Telefone 720250

### Domingo, 2

FARMÁCIA HIGIENE  
Rua 19, n.º 393 — Telefone 720320

### Segunda-feira, 3

GRANDE FARMÁCIA  
Rua 8, n.º 1025 — Telefone 720092

### Terça-feira, 4

FARMÁCIA CONCEIÇÃO  
Est. S. Tiago, 709 Silvalde Tel. 7311152

### Quarta-feira, 5

FARMÁCIA TEIXEIRA  
A.B.C. SOLVERDE — Telef. 720352

### Quinta-feira, 6

FARMÁCIA SANTOS  
Rua 19, n.º 268 — Telefone 720331

## TELEFONES

Espinho Vareiro	724978
Emergência	115
PSP	725512/720038
B. V. Espinho	720005
B. V. Espinhenses	720042
Informações /CP	564141
C. M. Espinho	720020/721800
Rep. Finanças Espinho	720750
Tribunal	722351
GNR	720035
Hospital	721141
C. Saúde	721167
Ambulatório	720664
Bibl. Municipal	720698
CTT Rua 19	725330/722473
Rua 32	7311785
Centro Distrib. Postal	7311774
Serviços Municip.	720040
Registo Civil	720599
Registo Predial	7310809
J.F. Espinho	724418
R. Táxis Estação/CP	720010
R. Táxis C. Verde	720118
Rádio Táxis (Central)	720118
R. Táxis Unidos	722232
Táxis (Câmara)	723167
Táxis Verdemar	723500
<b>ANTA</b>	
Farmácia	721109
J. Freguesia	726453
U. Saúde	725810
<b>PARAMOS</b>	
Farmácia	726388
J. Freguesia	722710
Reg. Engenharia	722023
U. Saúde	725001
<b>GUETIM</b>	
J. Freguesia	724226
<b>SILVALDE</b>	
Farmácia	720278
J. Freguesia	724017
U. Saúde Silvalde	723642
U. Saúde Mar.ª	723101

**RGA**  
**Rádio Globo Azul**  
FM 92.0  
ESPINHO  
...um céu AZUL todos os dias

FICHA TÉCNICA — Redacção e Administração: Rua 20, N.º 379 — R/C S/1 α Fotocomposição e Montagem: «Jornal Notícias de Gaia» — Av. da República, 755-4.º S/ 42 — 4400 V. N. de Gaia α Impressão e Acabamento: NORGRÁFICA — Artes Gráficas, Lda — Grijó — Carvalhos α Director: João QUINTA α Chefe de Redacção: Nuno Barbosa α PROPRIETÁRIO: GEDAPE — Grupo de Estudo para Defesa do Ambiente e Património Cultural de Espinho — Telefone 72 49 78 — Rua 18, N.º 738 — Ap. 229 α Tiragem média: 1500 exemplares, por número α Os artigos assinados são da responsabilidade dos seus autores. As opiniões expressas nos mesmos não são necessariamente as opiniões do JORNAL

# PANORAMA DESPORTIVO

FUTEBOL

DIVISÃO DE HONRA

## FAMALICÃO, 0-ESPINHO, 1

...Tigres de garras bem afiadas...

### Golo madrugador dá vitória ao Espinho

Estádio Municipal 22 de Junho (Famalicão). Árbitro: Lourenço Ferreira auxiliado por António Pinto e Jorge Martinho, trio da A.F. de Leiria.

**Famalicão:** Pinho, Tiago, Zé Soares, Gama, Tito, Tiaguito, Paiva, Paulo Real, Miro (Berto Machado aos 64 m), Armando e Rui Neves (Honi Serge na 2.ª parte).

Disciplina nada a assinalar.

Treinador: Francisco Vital.

**Sp. Espinho:** Luís Manuel, Amadeu, Duca, Slagalo, Eusébio, Diogo, Rui Manuel, Filó, Pedro, Artur Jorge (Cardoso aos 88 m) e Bolinhas (Cândido aos 72 m).

Disciplina: amarelo para Bolinhas aos 18 m / Duca 63 m / Amadeu 86 m.

Treinador: Norton de Matos.

Golos 0-1 por Filó aos 6 m.

Jogador em destaque no Sp. Espinho Luís Manuel, o penalty que defendeu foi decisivo para a conquista dos dois pontos.

Aproveitando a fase menos boa que

o Famalicão está a atravessar (três derrotas consecutivas), o Espinho surpreendeu tudo e todos, obtendo um resultado que não estava nas previsões do espinhense mais optimista.

Tudo começou da melhor maneira para os tigres da Costa-Verde, logo aos 5 m Filó concluiu da melhor maneira um lance de hesitação na área anfitriã. Revelando uma maturidade surpreendente, os pupilos treinados por Norton de Matos controlaram os restantes 85 minutos Bolinhas e Artur Jorge desperdiçaram ainda na 1.ª parte duas soberanas hipóteses de «matar o jogo». Acrescente-se ainda um lance para grande penalidade cometida por Gama aos 40 m, Lourenço Ferreira fez vista grossa. Francisco Vital colocou Honi Serge para os segundos quarenta e cinco minutos o ataque Famalicense como se transfigurou os forasteiros passaram, então, por um mau bocado. A pressão da equipa local, respondeu ao Espinho com

contra-ataques... inconsequentes.

O árbitro, esse achou por bem dar nas vistas assinalando um penalty que deixou muitas dúvidas a favor do Famalicão, Tiago chamado à conversão rematou denunciado... e lá estava um tal Luís Manuel que adora defender grandes penalidades.

Em síntese um resultado fabuloso para as hostes espinhenses e que deixa o candidato (?) Famalicão cada vez mais longe da 1.ª divisão.

A tranquilidade tantas vezes referida por Norton de Matos é já uma realidade indelmentável, até porque os 24 pontos actuais, deixam os tigres ao abrigo de quaisquer sobressaltos. Da arbitragem nada mais a referir. Não vou cair no erro de dar ainda mais protagonismo a quem não o merece minimamente... estamos escla- recidos!

Próxima jornada: Espinho-Portimonense

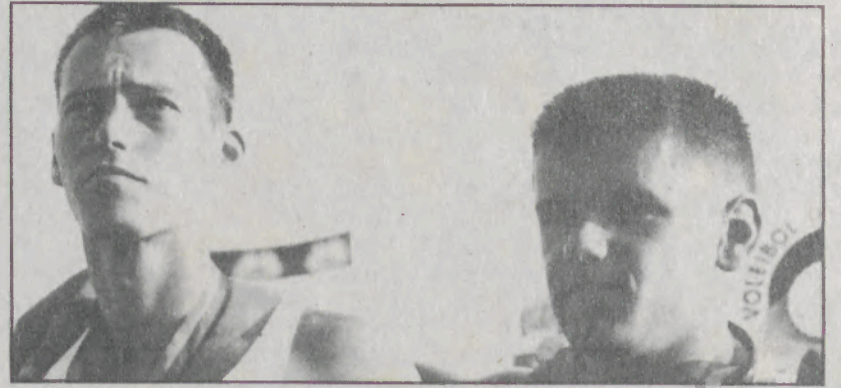
Ángelo Pedrosa

## BRENHA E MAIA COM UM DILEMA

A dupla espinhense de volei de praia Brenha e Maia está impedida de iniciar a sua participação no início da fase de qualificação para o Jogos Olímpicos de

de pavilhão para o «Europeu-96».

O circuito que terão que disputar para se classificarem para as Olimpíadas totaliza 16 jogos em todo o mundo os quais nesta



Atlanta que se realizaram no próximo ano, devido à «pouca» de classificação da selecção nacional da modalidade

cidade de Espinho em 11-13 de Agosto e os dois atletas deverão faltar a 3 jogos o que põe em causa a sua classificação.

VOLEIBOL

...em Alvalade consumou-se a passagem de testemunho...

### O TÍTULO JÁ CÁ CANTA!

Há muito tempo que o Espinho não vibrava com os feitos do volei do Sporting local. Este ano, porém, tudo se modificou. A Câmara Municipal achou por bem subsidiar (fala-se em 25 mil contos!) a equipa, formando assim uma autêntica constelação de estrelas — o dream-team do volei português.

Atarefa dos espinhenses adivinhava-se bastante complicada, até porque, do outro lado encontrava-se o Sporting, nada mais, nada menos que o tri-campeão nacional. A recente contratação de Ladir Salvi técnico brasileiro transmitiu aos leões uma acutilância ainda não vista esta época. Se antes do jogo, o equilíbrio era esperado, os jogadores do Espinho demonstraram nos dois jogos todo o querer e classe que indelmentavelmente possuem tanto no sábado como no Domingo, o Sporting cedo percebeu a fatalidade do seu destino. Isto a duas jornadas do termo da competição!

Para o Espinho a festa do título poderá ser já este fim-de-semana próximo «basta» para isso vencer o Castelo da Maia nos dois jogos que se realizarão em pleno pavilhão Moreira Júnior. Tudo aponta para que os tigres conquistem o seu 8.º título nacional (1956-57, 58-59, 60-61, 62-63, 64-65, 84-85, 86-87).

O domínio Sportinguista chegou ao fim. A hora é de mudança, os ventos sopram para o lado espinhense. A festa essa, segue dentro de momentos...

O Volei voltou à sua origem — Espinho!

Masculinos

Nacional da 1.ª Divisão — Fase Final 7.ª e 8.ª Jornadas «Dream Team» (quase) campeão!...

Série A

Sporting, 0—Sp. Espinho, 3 (6-15; 9-15; 14-16)

Sporting, 0—Sp. Espinho, 3 (2-15; 3-15; 9-15)

Série B

4.ª Jornada

A.S. Mamede, 3—AAE, 2 (14-16; 15-8; 12-15; 15-11; 15-9)

5.ª Jornada

AAE, 3—Esmoriz, 2 (14-16; 15-10; 15-13; 7-15; 15-13)

Feminino

Fase Final—7.ª Jornada

Sp. Espinho, 3—Esmoriz, 0 (15-6; 17-15; 15-3)

8.ª Jornada

Sp. Espinho, 2—Esmoriz, 3 (15-13; 11-15; 15-9; 8-15; 13-15)

Juvenis — 2.ª Fase — 2.ª Jornada

Sp. Espinho, 2—Salgueiros, 3

O Espinho ocupa a quarta e última posição em bora tenha um jogo em atraso com o Rio Ave.

Infantis — 2.ª Fase — 4.ª Jornada

Sp. Espinho, 0—Leixões, 2

Os tigreinhos estão em último lugar com 0 pontos!

### HOQUEI EM CAMPO

Sport, 2—AAE, 1

Comanda o Ramaldense com 14 pontos e a AAE tem 8.

### HOQUEI EM PATINS

SÉNIORES

AAE, 4—Carvalhos, 7

JUVENIS

AAE, 3—Marco, 2

INFANTIS «A»

F.C. Porto, 3—AAE, 2

INICIADOS «A»

AAE, 7—Alfena, 0

INFANTIS «A»

AAE, 2—Alfena, 6

### ANDEBOL

INFANTIS

Esposende, 12—Manuel Laranjeira, 11

INICIADOS

Manuel Laranjeira, 11—Rebordosa, 8

JUVENIS

St.ª Joana, 17—Manuel Laranjeira, 16

Fim de semana azarado para as escolares que apesar de comandarem sempre o marcador durante todo o jogo se viram batidas nos últimos minutos pelos respectivos adversários em dois escalões.

extraído do «Juventude Portucalense», onde era demonstrado que, relativamente ao censo de 1977, a de 1991 apresenta um decréscimo de 7,85% da população «potencialmente praticante, sendo esta escalada da seguinte forma:

— Dos 7 aos 14 anos, 44,35%; dos 15 aos 24 anos, 24,54% e por último, dos 25 aos 39 anos com 17,62%. As mulheres frequentam mais a Eucaristia do que os homens: apenas 22,82% da população masculina contra 34,24% da feminina foi à Missa; e no que diz respeito aos jovens dos 15 aos 24 anos, 17,79% dos rapazes frequentam, contra 31,23% das raparigas.

Não será que temos aqui algumas das respostas para a frequência de antros do vício?...

E como vamos no nosso Concelho? — perguntarão os mais inquietos!

Eis a resposta, que fomos buscar ao «Juventude Portucalense» e que a seguir transcrevemos, com a devida vénia:

«... Para mostrar esta missão dos jovens, publicamos um quadro com os concelhos da Diocese do Porto, ordenando pela percentagem da população residente e praticante do escalão etário dos 15-24 anos:

Paços de Ferreira, 48,55%; Arouca, 46,74%; Marco de Canavezes, 45,79%; Penafiel, 45,45%; Felgueiras, 45,36%; Lousada, 44,88%; Castelo de Paiva, 42,77%; Amarante, 38,42%; Paredes, 37,09%; Santo Tirso, 36,55%; Baião, 33,62%; Vale de Cambra, 31,47%; Santa Maria da Feira, 28,79%; Oliveira de Azemeis, 26,69%; Vila do Conde, 23,82%; S. João da Madeira, 21,88%; Ovar, 21,56%; ESPINHO, 19,71%; Valongo, 19,06%; Porto, 14,23%; Maia, 13,59%; Vila Nova de Gaia, 13,10%; Gondomar, 12,65%; e Matosinhos, 9,17%. A leitura do quadro revela-nos que apenas 24,54% dos jovens da nossa Diocese são praticantes. E o que poderemos fazer pelos restantes 75,46%?» (J.P.-Março 95).

Pelo que nos é dado apreciar, ESPINHO encontra-se quase na «cauda do pelotão», isto é, encontra-se no 18.º lugar, ou por outra, no 7.º ponto a contar de baixo para cima.

Agora repetimos, mas com a frase apropriada:

— O que poderemos FAZER pelos restantes 80,29% DOS NOSSOS JOVENS, sabendo que apenas 19,71% são praticantes?!

Como dizíamos no princípio, estamos em tempo de reflexão. Mas a seguir a esta deve-se entrar em acção. Cruzar os braços não é a solução. E o mais interessante é que a verdadeira inquietação vem-nos dos que estão no «atoleiro», que nos «acenam» todos os dias, embora saibam que não fogem daquele «lodo» sem a ajuda de não uma mas diversas «mãos amigas»!

## MIRA D'OURO

### EM TEMPO DE QUARESMA

Porque este tempo é, efectivamente de reflexão, vamos hoje abordar um assunto que é, talvez, bastante complexo e para o qual não nos achamos com capacidade bastante para ir ao cerne da questão. Trata-se do colóquio que foi feito pela Associação «ontem (saber — entender — realizar) e que a Comunicação Social divulgou.

Acidentalmente (ou talvez não) possuímos um opúsculo que nos foi oferecido por elementos desta Associação quando se instalaram em Coimbra. Sinceramente, porque já tínhamos conhecimento de outras 2 Associações congéneres, não demos muita atenção ao assunto; apenas lemos de relance o dito... e aguardamo-lo, depois de resmungar um «mais uma associação!...»

Porém, pelo que apreciamos, a dita Associação parece que tem feito um bom trabalho. Naquela altura, tinha uma outra organização a apoiá-los — a FAMSER — Associação de Famílias Voluntárias Anti-Droga — que estamos convictos ter ajudado bastante, de tal modo que agora vieram discutir o mui complexo assunto TOXICODEPENDÊNCIA.

Contudo, a primeira condição que esta Associação impõe na sua SOCIOTERAPIA é: Decisão firme de (o candidato a interno) deixar definitivamente as drogas.

Isto não deve ser nada fácil, porque em tempos tentamos fazer internar um rapazinho numa das tais Casas que conhecíamos, a ele sabendo que a Terapia era «ao natural», respondeu quasi violento: «Tratamento a frio?... Não!!!»

Que o problema da Droga é um Problema Social... tem-se dito e redito. Que é profundo e muito complexo... Idem, idem.

Mas sendo um Problema Social, não será também um Problema de Fé? Ora vejamos:

— O crente TEME desagradar a Deus, porque CRE vir a ser recompensado. Por isso, FOGO do que o possa atrair, neste sentido; o «sacrifício» pode dar-lhe o desejado «pó-dium»!...

Há dias lemos no mensário «Notícias de Silvalde» uma estatística que aquele Jornal havia

## ESCOLA SECUNDÁRIA DO DR. MANUEL LARANJEIRA

### ESCLARECIMENTO:

Com pedido de publicação integral com destaque de 1.ª página, enviamos o texto resposta desta Escola à nótula «INSÓLITO» publicada no Jornal que V. Ex.ª dirige, de 17.3.95:

A fim de esclarecer os leitores do Jornal que V. Ex.ª dirige, que eventualmente tenham lido a nótula com o título «INSÓLITO» publicada em 17.3.95, vimos esclarecer que o Ministério da Educação – Instituto de Inovação Educacional – escolheu esta Escola Secundária «por possuir um grande dinamismo na área da Educação para os Media» como se verifica no ofício que nos enviou a marcar a realização da Cerimónia de abertura da «Semana dos Media».

Mais esclarecemos que a Escola Manuel Laranjeira procedeu em devido tempo à sua inscrição nas actividades da «Semana dos Media na Escola», promovidas pelo Ministério da Educação, e que viu aprovado e apoiado pela mesma entidade o seu projecto de Educação para os Media, no âmbito do Concurso «Inovar Educando / Educar Inovando».

Queremos ainda acrescentar que esta Escola tem uma longa tradição do ensino no Jornalismo e

Comunicação, iniciada no ano lectivo de 1979/80, apresentando neste momento e desde há dois anos, como oferta própria, a disciplina de Técnicas de Comunicação que faz parte da componente de formação técnica dos cursos secundários predominantemente orientados para o prosseguimento de estudos.

Também para informação dos leitores realçamos a existência desde 1991 de uma rádio escolar – Rádio Júnior – e a publicação regular desde 1980 do jornal «O Pirata da Imprensa».

Com os melhores cumprimentos,

**A Presidente do Conselho Directivo**  
(Lic.ª Maria Ferreira de Oliv. Garcia Ricardo)  
Prof. Quadro Nom. Def. 11.º Grupo/A

**N. da R. – O que nos foi comunicado pela E. S. Dr. Manuel Laranjeira acima transcrito é verdade. No entanto, o que foi afirmado no «Insólito» de 17.3.95 é também verdade. Por isso, agradecemos o complemento informativo da E. S. Dr. M. Laranjeira.**

## PRÉMIO CITE/94/95

A Comissão para a Igualdade no Trabalho e no Emprego – Cite, que funciona junto do Gabinete de Sua Excelência o Senhor Ministro do Emprego e da Segurança Social deliberou atribuir prémios no valor 750 000\$00, 500 000\$00 e 200 000\$00 aos melhores estudos sobre o «Direito à Igualdade no Trabalho e no Emprego entre Mulheres e Homens».

A fim de divulgar tal iniciativa e os objectivos que se pretendem atingir, a CITE pede os seus bons ofícios para a ampla divulgação destes prémios.

As informações complementares, deverão ser pedidas para esta Comissão, sita na Av.ª da República n.º 44 - 2.º andar 1050 Lisboa ou pelo telefone 7964027 e Fax n.º 7960332.

## Casimiro de Andrade Nelso Alves Reis

MÉDICOS DENTISTAS

CONSULTÓRIO: RUA 22, N.º 487-1.º (JUNTO À CÂMARA)

TELEFONE 724909 — ESPINHO

**LUSOTUFO**  
Indústrias Têxteis  
Irmãos Rolas, S. A.

TAPETES  
CARPETES  
ALCATIFAS

Apartado 32 — CORTEGAÇA Telex 22243 ROLAS P — Teleg. LUSOTUFO Portugal Telefone: 751760 Fax: 751164

## DITOS & FACTOS

Adriano Moreira rejeitou a possibilidade de vir a ser candidato ao cargo de Presidente da República nas eleições que se realizam no próximo ano.

(Público, 95.03.21)

\*

O racismo é, sobretudo, um problema cultural e nós continuamos a desconhecer os povos que colonizámos. Os míticos 500 anos serviram de muito pouco nessa matéria.

(Público, 95.03.21)

\*

Desemprego exclusão social e pobreza são os três grandes temas da cimeira de Copenhaga, promovida pelas Nações Unidas, que mobilizou a opinião pública mundial na primeira quinzena de Março.

(Visão, 95.03.16)

\*

O Papa assina nova encíclica a sua décima primeira, intitulada «Evangelime Vitae» (O Evangelho da Vida), na qual abordará temas ligados à procriação assistida, contraceção artificial, aborto, eutanásia e pesquisa na área da bioética.

(Público, 95.03.24)

\*

Em 24.Mar.1905, morreu Júlio Verne, 90 anos estão passados sobre a ida sem volta, do autor que deslumbrou gerações com a sua enorme imaginação.

\*

Em 1994 foram descongeladas 850 vagas para médicos, 1780 para enfermeiros e 400 para técnicos de diagnóstico e terapêutica.

(Agência Lusa)

\*

«Eu não gosto que me misturem com aqueles que metem a mão na massa por aquela simples e trivial razão que eu não meto a mão na massa» (José Pacheco Pereira)

\*

Aristides de Sousa Mendes – «O Cônsul de Bordéus» –, morreu em 1954. Em 1940, suspenderam-no da função consular. O crime que cometeu, foi ter passado visto que permitiram que milhares de foragidos da ocupação nazi escapassem a morte certa.

DOA

## MAMOGRAFIA

**Nelson de Oliveira**  
Médico Especialista  
Policlínica de Espinho  
R. 33 n.º 408  
ESPINHO  
T. 722111 - 723398 - 720190

A sua  
CARTA DE CONDUÇÃO  
ESTÁ VÁLIDA ?...

**A DESPORTIVA**  
Escola de Condução

## CARTÓRIO NOTARIAL DE ESPINHO

Notário: Dr. DOMINGOS ANTÓNIO DE SOUSA FERREIRA

### JUSTIFICAÇÃO

CERTIFICO narrativamente, para efeitos de publicação, que neste Cartório Notarial e no livro de notas para escrituras diversas n.º 24-H, de folhas 89 a folhas 90 v.º, se encontra exarada uma escritura de justificação notarial, outorgada em 21/3/95, na qual,

– MARIA HERMINIA FERREIRA GOMES, e marido, ADRIANO FERNANDES DA ENCARNAÇÃO, casados em comunhão geral, naturais, ela de Espinho, ele da freguesia de Lobão, Santa Maria da Feira, residentes na rua do Cunha, n.º 176, freguesia de Paranhos, Porto, contribuintes 104494158 e 104494140;

– HELENA FERREIRA GOMES, solteira, maior, natural de Espinho, residente com os anteriores, contribuinte 104494123;

– MARIADAGLÓRIA FERREIRA GOMES, solteira, maior, natural de Espinho, contribuinte 157124380, residente na cidade do Porto, na rua do Amial, n.º 442; e

– JOAQUIM GOMES CORREIA, e mulher, ROSA PEREIRA DA SILVA, casados em comunhão geral, naturais, ele da freguesia de Grijó, Vila Nova de Gaia, ela da freguesia de Silvalde, Espinho, onde residem na rua de Santo António, n.º 260, contribuinte

111703972 e 111703816; se declaram comproprietários, com exclusão de outrem, de quatro sextos indivisos do prédio a seguir identificado, por o possuírem há mais de 20 anos, pacífica, contínua e publicamente, pelo que adquiriram esse prédio por usucapião.

### PRÉDIO

Quatro sextos indivisos do prédio urbano de habitação, com as áreas coberta de setenta e dois metros quadrados, anexos com a área de setenta e oito metros quadrados e descoberta de duzentos e sete metros quadrados, cito em Espinho, na rua 28, n.º 1083; direito esse e inscrito na matriz, em nome dos justificantes, sob o artigo 2273.º; com o valor tributável de cinquenta e dois mil setecentos e quarenta e sete escudos, não descrito nas Conservatórias do Registo Predial de Espinho e Santa Maria da Feira, e a que atribuem o valor à fracção de TRÊS MIL TREZENTOS E TRINTA E SEIS CONTOS.

Está conforme o original. Espinho e Cartório Notarial, 21 de Março de 1995.

A Escriturária Superior,  
a) Ilegível  
Espinho Vareiro n.º 781 95/03/31



**INSTITUTO DO EMPREGO E FORMAÇÃO PROFISSIONAL**

RESIDENTES NA ÁREA DO CONCELHO DE ESPINHO  
INSCRITOS NO CENTRO DE EMPREGO  
DE V. N. DE GAIA – EM MARÇO

DESIGNAÇÃO DA PROFISSÃO	N.º DE INSCRITOS
Serventes em Geral .....	126
Empregado Escritório .....	90
Caixeiro (Vendedor) Comércio a Retalho .....	59
Servente Limpeza (Mulher a Dias) .....	35
Operador Cablagem, em Série .....	23
Vendedor Especializado (Técnico de Vendas) .....	21
Tecelão Tapeçarias Ponto .....	20
Cablador .....	18
Embalador Manual .....	18
Tecelão Tapeçarias Arte .....	16

## DR. VITOR HUGO

**MÉDICO DENTISTA**

RUA 19 N.º 342-1.º SALA 4 – TELEF.: 731 27 70 4500 ESPINHO

**Fábrica Portuguesa de ETIQUETAS, L.ª**

Rua 20 – Zona Industrial – Apartado 121  
4502 ESPINHO CODEX – PORTUGAL  
Telef.: 721567 – Telex 27793 FPE P



QUALIDADE EM ETIQUETAS  
ETIQUETAS EM ROLOS E PLANOS  
EM PAPÉIS AUTO ADESIVOS COM E SEM RELEVO  
IMPRESSÃO EM VÁRIAS CORES E FORMATOS  
ETIQUETAS PARA EMPACOTAMENTO DE CHÁ  
Etiquetas para Companhias Aéreas

## MEMORANDUM

Por: J.D.



## PELO ORFEÃO DE ESPINHO CANTATA DA PÁSCOA

Tal como vem acontecendo nestes últimos anos, o Orfeão de Espinho vai estar novamente na CANTATA DA PÁSCOA que o Programa Radiofónico «Momentos de Paz» leva a efeitos pelas alturas da Páscoa.

A data, este ano, é o dia 23 de Abril e o local será o que tem vindo a ser de há 2 anos a esta

parte: o Salão Paroquial de Silvalde.

Depois da alegria das «Janeiras», é esta a 1.ª, actuação a sério do nosso Grupo Coral, não contando, obviamente, com a presença na Rádio local RGA, a convite da nossa Câmara Municipal, onde actuou ao vivo com cantigas alegres e tocata. Assim, salvo qualquer alteração que se tenha a fazer de mo-

mento, os Cânticos a apresentar naquele certame serão os adequados ao momento Pascal, tudo levando a crer que serão o ALLELUIA, o DONA NOBIS PACEM e o CANTICORUM JUBILO.

Espera-se que esta Cantata seja executada com o bom nível artístico que os Grupo que costumam ser convidados justificam.

## HÁ 85 ANOS

## CASOS E NOTÍCIAS

Junta de Parochia – Sessão de 10 de abril.

Presentes todos os vogaes. Foi apresentado e assignado o auto da não sessão do dia 28 de março (Paschoa).

E' lida, approvada e assignada a acta da anterior sessão.

Apresentados requerimentos para alienação de terrenos no cemiterio, de Joaquina de Sá Couto e de Maria Pereira da Rocha, foram deferidos e cometidos a um dos vogaes.

– Requerimento de João Francisco da Silva Guetim, pedindo cer-

tidão do thear do auto da nova arrematação do quarteirão n.º 1 com cinco glebas. Deferido.

– Approvado o mandado de pagamento do empregado do cemeterio, referente ao mez findo.

– A Junta auctoriza o presidente a passar procuração a um dos advogados da comarca para assumptos pendentes e expropriações de terrenos para o largo da nova igreja.

Não havendo mais nada a tratar foi encerrada a sessão.

GAZETA D'ESPINHO  
11 de Abril de 1910

## AMBIENTE

## A OPCÇÃO «PROTECCÃO» PARA A COSTA OESTE PORTUGUESA – (IX)

### Protecção das dunas litorais

A conservação, reconstrução e estabilização das dunas litorais, a sua protecção em relação às construções e ao pisoteio, bem como o seu repovoamento vegetal, são acções que podem e devem ser incentivadas e concretizadas pelas autarquias e grupos ambientais. Não exigem meios técnicos e financeiros avultados. No entanto, tais operações devem ser cuidadosamente programadas e acompanhadas por peritos, podendo ser enquadradas por outras iniciativas de sensibilização e educação ambiental. Para além de na grande maioria dos aglomerados populacionais e praias mais concorridas se verificar a ocupação do cordão dunar ainda existente ou outrora existente, são inúmeras as zonas marginais com pisoteio e/ou caminhos longitudinais nas primeiras linhas dunares ou na faixa adjacente à praia provocados por peões no acesso à praia, mas também por veículos motorizados de que se destacam pela sua crescente actividade os veículos todo-o-terreno e motorizadas. Se na maioria dos casos são situações incipientes, podendo contudo constituir indícios de uma futura evolução, noutros casos são deveras preocupante.

Como primeiras linhas dunares relativamente preservadas destacam-se as da Reserva Natural das Dunas de S. Jacinto e grande parte da faixa adjacente à praia da Mata Nacional do Urso de Leirosa a

Pedrogão (9 km) e de Praia da Vieira a S. Pedro de Muel (10 km) no pinhal de Leiria. Como campos dunares mais representativos na faixa dos 2 km, citam-se: dunas de Ovar (7 km), dunas de Mira (6 km), dunas de Cantanhede (7 km), dunas de Quiaios (12 km), matas de Lavos, Leirosa, Urso e Leiria (40 km).

De notar que os Serviços Florestais têm realizado, desde o século passado, acções positivas de fixação das dunas por meios vivos (intensificação da flora local, sementeira de penisco) e meios passivos (paliçadas, ripados). Actualmente desenvolvem-se algumas experiências interessantes de recuperação de dunas na área protegida de Esposende. A conservação e o repovoamento vegetal das dunas devem merecer uma atenção especial face à acelerada degradação que se verifica em zonas de maior acessibilidade e mesmo em zonas mais remotas, mas actualmente sob crescente uso por parte de veículos todo-o-terreno e motocicletas. O repovoamento deverá, dentro do possível, respeitar a vegetação autóctone, a qual tem uma distribuição espacial diferenciada.

É internacionalmente reconhecida a importância das dunas, em particular do cordão primário, sendo uma das vertentes a considerar a reserva de fontes aluvionares e de barreira adaptativa aos espraiaamentos e galgamentos que proporcionam.

Sob a acção da agitação e das marés, as praias estão submetidas a

movimentos aluvionares transversais sazonais, oscilando o seu perfil em torno de posições médias de equilíbrio dinâmico. Durante as tempestades mais violentas ou persistentes e/ou quando as praias estão emagrecidas, a agitação «retira» areia quer das bermas (emersas) da praia quer das dunas. Mas em períodos calmos, a agitação pode lentamente repor as bermas se existir areia suficiente nas faixas emersas da praia, porque a capacidade de transporte do espraio (em direcção à praia) passa a ser superior à do refluxo (em direcção ao mar). Por sua vez, as areias superficiais, conduzidas pelo vento, podem restaurar lentamente as dunas que serviram de «volante de reserva» durante a tempestade. A vegetação espontânea ou plantada proposadamente ou a implantação de meios passivos podem acelerar e consolidar essa recuperação das dunas.

Infelizmente, face à dimensão do desequilíbrio hidromorfológico que se verifica na faixa costeira em análise, as acções de conservação, reconstrução, e estabilização das dunas, por si só, não introduzirão uma estabilização ou mesmo uma inversão da situação de erosão. Mas constituirão um contributo importante, não só em termos de retardar o avanço do mar mas em termos de outros valores naturais a proteger e recuperar.

Por:

Fernando Veloso Gomes

## Pobreza não

A Assembleia Municipal aprovou os estatutos que regerão a Associação de Desenvolvimento do Concelho de Espinho. Está assim assegurado o suporte jurídico que tornará possível a transferência dos 42.500 contos e outras verbas que no futuro serão enviadas pelo Ministério do Emprego e Segurança Social no âmbito do Projecto de Luta Contra a Pobreza.

Dos corpos gerentes da Associação farão parte representantes da Câmara, das Juntas de Freguesia, do Centro de Saúde, da Santa Casa da Misericórdia e dos Centros Sociais. Chamada para aprovar os estatutos da nova Associação, a Assembleia Municipal foi, ironicamente, esquecida. Uma questão que o vogal Jorge Carvalho não deixou passar em claro.

### Medalhas do nosso mar

A Assembleia aprovou, por proposta do Partido Popular a atribuição

de medalhas a inúmeros cidadãos espinhenses. Segundo Correia de Araújo (PP), ainda bem que havia muita gente medalhada porque isso era sinal de uma «pedagogia da medalha» que nada tinha a ver com a moda do «Zé das Medalhas». Todas as medalhas tinham sido muito bem atribuídas. O problema é que a população não tinha esclarecida, havendo sectores que poderiam considerar o processo uma pura «manobra eleitoralista».

### Olá juventude!

O PSD fez ainda aprovar na reunião de 23 de Março uma saudação à juventude. Apesar da unanimidade colhida na votação, Luís Montenegro (PSD) e Victor Monteiro (PS) apostaram na animação e engalfinharam-se a tentar provar e convencer sobre que Câmara e que Partido mais tinha feito pela Juventude do concelho. Tê-lo-ão?

Octávio Lima



## 77.º ANIVERSÁRIO DA BATALHA DE LA LYS DIA NACIONAL DO COMBATENTE

A Comissão Directiva do Núcleo de Espinho da Liga dos Combatentes, vai comemorar no dia 9 de Abril, o 77.º Aniversário da Batalha de La Lys – Dia Nacional do Combatente. Por tal motivo vimos convidar toda a População a participar nas respectivas cerimónias que tem o seguinte programa:

Às 18h45 – Concentração das Entidades Cívicas e Militares no Largo dos Combatentes.

Às 19 horas – Missa na Igreja Matriz de Espinho, em sufrágio dos

Combatentes e Expedicionários falecidos.

Finda a Missa junto ao Monumento dos Combatentes, serão prestadas as Honras Militares por um Pelotão do Regimento de Engenharia 3, de Espinho e deposição de flores na base do Monumento.

Neste acto vão estar presentes os familiares dos Combatentes falecidos no ex-Ultramar deste Concelho, que vão depositar flores em Homenagem dos seus filhos que sucumbiram em Defesa da Pátria.

## CONSULTA DE NEUROSE DE GUERRA NO HOSPITAL DE S. JOÃO

Os antigos combatentes do ex-Ultramar cuja saúde mental foi afectada em sequência das campanhas no ex-Ultramar Português, passaram a dispôr desde o dia 01 de Janeiro de 1995, de consulta inteiramente gratuita no serviço de tratamento de neuroses de guerra, Stress Post-Traumático, a cargo do DR. RAMIRO ARAÚJO, no Hospital de S. João.

Assim, solicita-se aos Sócios da

Liga dos Combatentes que possam estar afectados por doença desta natureza, que se dirijam ao SERVIÇO DE PSIQUIATRIA DO HOSPITAL DE S. JOÃO, a fim de se inscreverem na consulta.

Mesmo que não precise para si, transmita esta informação a todos os antigos camaradas que saibam que sofre desta doença sejam ou não sócios da LIGA.

## ADMISSÃO DE PESSOAL

# ..... LUSOTVFO .....

ESTÃO ABERTAS INSCRIÇÕES

PARA ADMISSÃO DE NOVOS

TRABALHADORES / TRABALHADORAS

CONTACTAR: SECÇÃO DE PESSOAL ou TEL.: (056) 75 17 60

## A VASSOURA (316)



SUPLEMENTO QUINZENAL HUMORÍSTICO

(Esta página é de ficção e qualquer semelhança dos assuntos nela inseridos com factos da vida real, será pura coincidência)



— IH, IH, IH, Os deputados do PSN na Assembleia desistiram de funções.  
— Eh, Eh, eles bem avisaram «VOCÊS CONHECEM-NOS».

## MILÍCIAS POPULARES

Na cidade Algarvia de Lagos e em muitos bairros das grandes cidades estão a formar-se milícias populares para fazer frente à bandidagem que não tem a polícia à perna e actua à descarrada.

Cá na terra a partir de 1915, altura em que a polícia não existia,

os cidadãos conscientes não ficaram de braços cruzados perante a gatunagem e instituíram o Tribunal do Mocho que funcionava junto da fonte do mesmo nome.

Os marginais eram postos nusinhos e malhados por uma dúzia de justiceiros. Depois eram

largados rumo norte, donde tinham vindo.

Foi remédio santo então. Hoje não estamos com necessidade de voltar a formar novamente o Tribunal do Mocho, mas entendemos que há muita terrinha que precise dum idêntico. Mas se for necessário...

## CURTAS & GROSSAS

A Mesa da Santa Casa da Misericórdia decidiu impôr ao concessionário do café-bar que tem na propriedade da rua 14 um funcionamento até tarde e aos domingos. Claro que levou sopa e teve que arranjar outro concessionário.



O gradeamento de ferro da CP nos domínios que possui nes-

ta terra estão uma desgraça de arrombados e podres, com a ferrugem a atacar por todos os lados.

Os de cimento estão partidos.



Exemplo a seguir para outros fins foi a instalação de pistas de skates na avenida 8 no último fim de semana.

Ainda se há-de ver lá campeonatos de voleibol com o presidente da Federação a entregar taças e medalhas.



Os painéis solares que existiram no telhado do Balneário Marinho e nunca funcionaram podem ser usados, depois de arranjados, a aquecer o ninho dos lacraus dos xexésinhos.



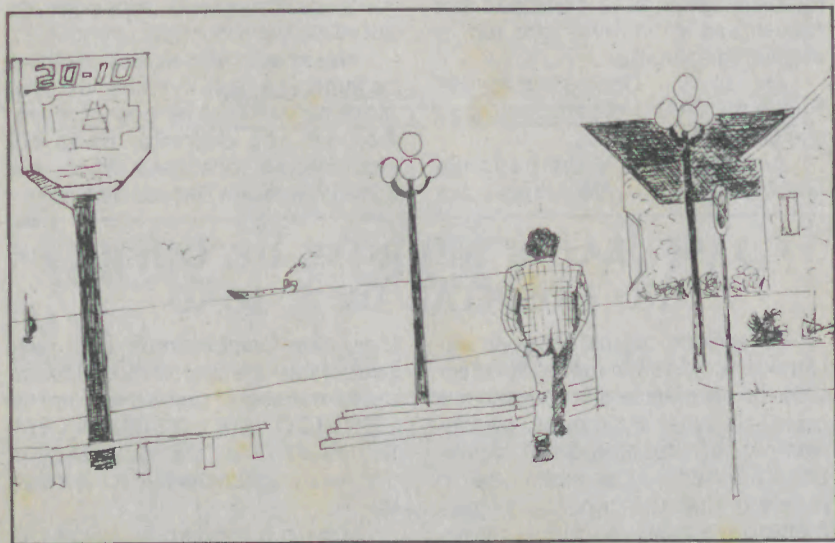
Como se não bastasse a existência duma penitenciária na cidade bananeira, e duma colónia penal na vizinhança querem enfiar-nos outra.

A razão é pôr as perliquitetas a dirigirem mais esta.



É fatal. Como temos eleições em Outubro lá vieram os laranjinhos acenar com o acidente que vitimou Sá Carneiro!

Não há vergonha que lhes chegue.



O Dormideira, dirigindo-se à cantina arouquense, depois de ter feito o turno no parque de estacionamento subterrâneo.

## LIBERDADE

Ser dependente  
É ser capacho  
Pobre demente  
Agarra o tacho  
Sem dignidade  
Um reles facho  
Da sociedade  
Nada valer  
Não ter vontade.

Ser dependente  
É não ter querer  
É não ser gente  
Não ter saber  
É ser cachorro  
Não ser leal  
E como Zorro  
Ser animal

Ser dependente  
Não ter virtude  
Coisa indolente  
Vígaro amiúde  
Vender-se quando  
Num momento  
A voz do mando  
Manda sem tento

Ser dependente  
A qualquer hora  
A frio e quente  
Dentro e fora  
É ter coleira  
E trela  
Na pescoceira  
Ou na barbela

Como é decente  
Ser gente  
A toda a hora  
E ser forte  
Não ter vaidade  
Até à morte  
Ter liberdade  
Que importe

————— Poeta Acácio

## ESPELHO MÁGICO, DIZ-ME:

— Afinal quando é que o PSD manda tirar os painéis de propaganda que o Vité deixou plantados?

