

## OBRAS AVANÇAM NO PARQUE DA CIDADE

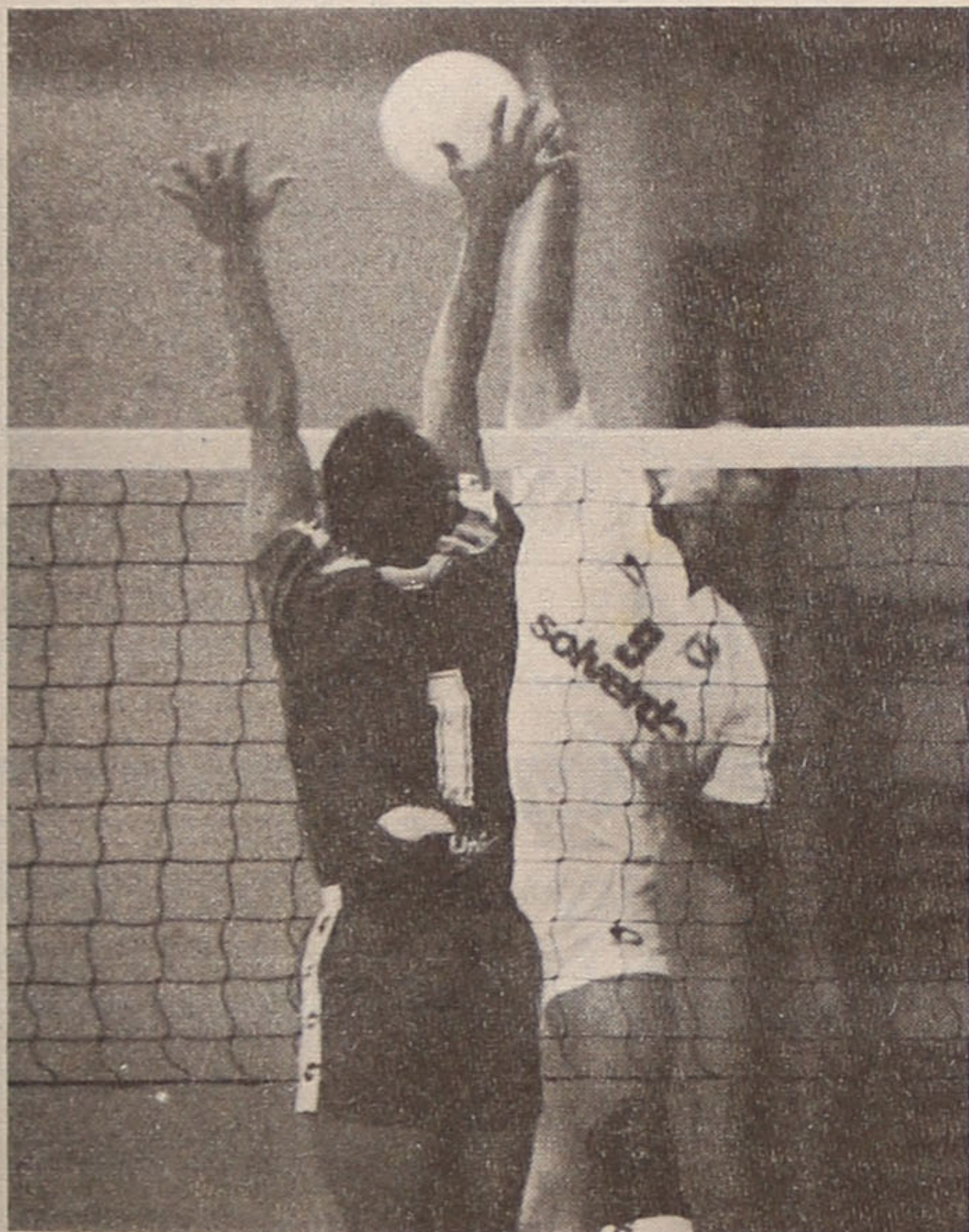
O sonho de transformar o Parque da Cidade num potencial de animação turística e desportiva, começa a ganhar contornos de realidade, depois de anos atolado em

indefinições e resistências. As obras de construção da nave polivalente, um centro apto para diversas modalidades, e do clube de ténis, com pavilhão adaptado às carac-

terísticas das grandes competições, estão a andar.

Já é possível começar a desenhar o futuro...

- Pg. 2



Duplo embate entre "leões" e "tigres" no fim de semana

## TÍTULO DECIDE-SE EM LISBOA

- Pg. 7

## MAR NÃO PÁRA EM PARAMOS

"O mar em fúria alteia abre as fauces enormes e com aulidos roucos de fereza arrasta num só lanço a inopinada presa então o mestre diz: - o mar é cão! Mas vai-não-vai é manso e vem comer à mão"

As palavras do poeta espinhense Edgar Carneiro adequam-se que nem uma luva à realidade com que somos confrontados quando visitamos a Praia de Paramos. A imagem que nos assalta - não é exagerado dizê-lo - é a de uma população sitiada pelo mar. Os enormes pedregulhos que nos rodeiam, as máquinas, as muralhas de areia erguidas, a capela decrépita, tudo ali indicia respeito e temor pelos devaneios do Mar, que continua a fazer das suas. A mais recente vítima é, como a foto bem o prova, o esporão



situado a Norte da Capela de S. João. A fúria das ondas não só danificou a protecção como a dividiu em duas partes bem delimitadas. E eis que uma interrogação se levanta: por que razão é que

o Instituto da Água, paralelamente à já projectada acção de reparação dos esporões, não apoia a autarquia no sentido de se protegerem as poucas dunas que ainda restam?

Ilídio Silva e o futuro do Sp. Espinho

- Pg. 5

## "NÃO PODEMOS COMEÇAR A CASA PELO TELHADO!"

## TELEFONES ÚTEIS

### ESPINHO

Hospital.....	72 1141
Centro de Saúde.....	721167
C.R.Segurança Social.....	721956
Ambulatório.....	720664
Clínica "C. Verde".....	725885
Clínica N.S. d'Ajuda.....	722695
Clínica "S. Pedro".....	724714
Policlínica.....	722111
Farmácia Teixeira.....	720352
Farmácia Santos.....	720331
Farmácia Paiva.....	720250
Farmácia Higiene.....	720320
Grande Farmácia.....	720092
PSP.....	720038
GNR.....	720035
Tribunal.....	722351
B.V. Espinho.....	720005
B.V. Espinhenses.....	720042
C.M.E.....	720020
Bibl. Municipal.....	720698
EDP (agência).....	728387
EDP (avarias).....	728362
J.F. Espinho.....	724418
CTT Rua 19.....	725330
CTT Rua 32.....	7311785
CTT (C.D.Postal).....	7311774
Registo Civil.....	720599
Rep. Finanças.....	720750
Tesouraria.....	723730
CP.....	720087
A. Viação Espinho.....	720323
Táxis (Graciosa).....	720010
Táxis (Câmara).....	723167
R. Táxis C. Verde.....	720118
R. Táxis União.....	728017
R. Táxis Unidos.....	722232
Táxis Verdemar.....	723500
"Maré Viva".....	721621

### ANTA

J. Freguesia.....	726453
Unidade de Saúde.....	725810
Lar da 3.ª Idade.....	724651
Farmácia.....	721109

### PARAMOS

J. Freguesia.....	722710
Unidade de Saúde.....	725001
Farmácia.....	726388
Reg.º Engenharia.....	722023

### GUETIM

J. Freguesia.....	724226
-------------------	--------

### SILVALDE

J. Freguesia.....	724017
U. Saúde Silvalde.....	723642
U. Saúde Marinha.....	723101
Farmácia.....	7311482

## CASA MARRETA

Caldeirada e Cataplanas de Peixe  
Cataplanas de Tamboril  
Açorda e Arroz de Marisco

ACEITAM-SE ENCOMENDAS PARA FORA

Pedro Silva Lopes

Rua 2 N.º 1355/1361 ★ Tel. 720091  
4500 ESPINHO ★ Portugal

# OBRAS AVANÇAM NO PARQUE DA CIDADE

Dois dos projectos financiados pelas contrapartidas do jogo, e que se localizam nos terrenos do futuro Complexo Desportivo, sob a direcção da Câmara Municipal de Espinho, estão a avançar a bom ritmo. As obras, cumprindo a programação prevista, começam a ganhar forma, levantando um pouco o véu sobre o que poderão ser e significar no futuro.

A nave desportiva polivalente e o clube de ténis foram, desde o início, os projectos menos polémicos e com uma evidência indiscutível no papel que podem desempenhar na capacitação

futura de Espinho como centro de animação desportiva e turística, capaz de se afirmar regionalmente. Por outro lado, a construção em curso destes dois equipamentos significa o arranque definitivo do Parque da Cidade, sonho que os espinhenses viam ser adiado sucessivamente, perante impasses e indefinições, e que só na presente Câmara ganha alguns contornos de realidade. A ideia de um concelho que potencia as suas vocações e associa o desporto ao turismo, encontrou neste complexo uma configuração que começa a ganhar forma.

## • A nave desportiva do futuro

Sendo o mais sofisticado dos equipamentos previstos para aquele local, a Nave Desportiva tem merecido, quer na sua concepção quer na fase de construção, cuidados técnicos especiais, utilizando metodologias inovadoras.

O empreendimento está a ser implementado nos terrenos compreendidos entre o futuro Estádio de Futebol e a Rua Nova da Guimbra - paralela à Estrada Nacional 109.

Para resolver com fluência as comunicações entre a Nave e os escassos canais de acesso e articular os acessos e as circulações entre os diversos sectores, houve a necessidade de desenvolver um sistema viário que vai contornar o edifício por Norte e Nascente. Assim, preconizou-se uma conjugação de soluções funcionais que permitem, simultaneamente, uma articulação/modelação/partialização e diversificação da utilização dos espaços disponíveis. Ao mesmo tempo,

houve a preocupação de elaborar uma proposta com base na análise e identificação ambiental, contemplando a morfologia do terreno, a polarização da luz, o movimento, a sensação de cor e os enquadramentos visuais de maior interesse.

### A nave central

As dimensões da grande nave central estão adequadas às exigências da Alta Competição em Desportos de Sala e com condições propícias à realização dos correspondentes espectáculos desportivos de nível nacional e internacional, possibilitando a realização de outro tipo de manifestações socio-culturais e artísticas como Feiras, Concertos, Espectáculos Hípicos, Circos, etc.

Trata-se, pois, de um grande espaço polivalente, onde se montam e desmontam diversos equipamentos e estruturas com várias finalidades, dimensionando ou compartimentando as áreas

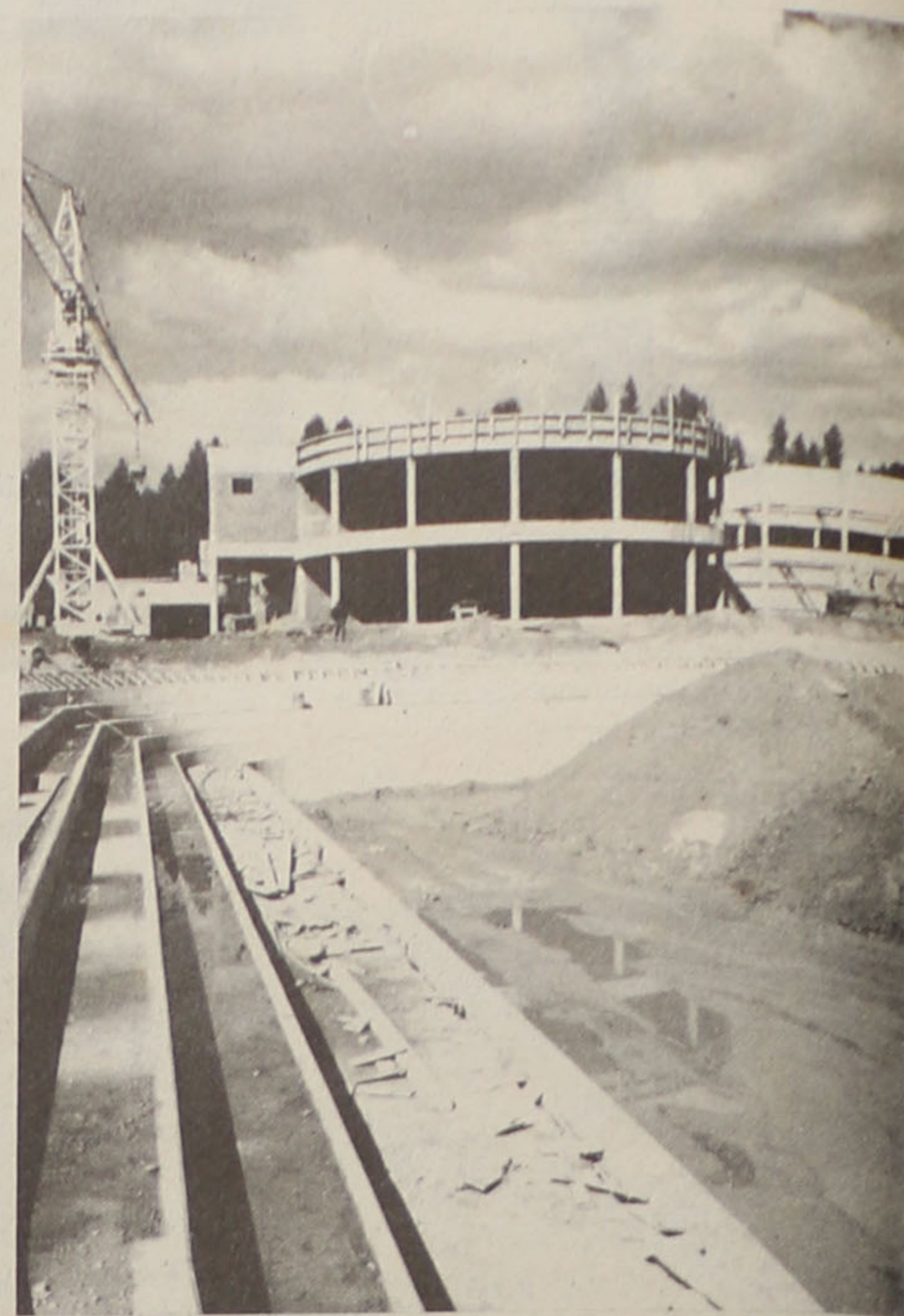
de acordo com a prática ou utilização por espectadores e artistas.

### Uma rede de serviços de apoio

Este centro principal, de grande volume, articula-se com vários corpos que o envolvem, obedecendo a uma hierarquização de espaços e unidades de apoio, sem perder a ideia de unidade.

Paralelamente à nave, desenvolve-se o núcleo de serviços de apoio a atletas e técnicos, com entradas distintas consoante os tipos de modalidade, e corredores de treinos que desembocam nos balneários, ligando-se a uma sala polivalente, de apoio ao palco das competições, a um gabinete de musculação e às necessárias arrecadações. Próximo dos balneários desenvolvem-se as salas dos treinadores e árbitros, bem como os postos de primeiros-socorros e de controlo anti-doping.

No topo nascente da nave situam-se o sector administrativo, os serviços de manutenção e uma sala reservada às forças de segurança, além



Clube de Ténis já se vê

de uma garagem através da qual se fará a entrada das viaturas ao interior da Nave.

### Lugar ao público

Com capacidade para cerca de 2.800 lugares sen-

tados, passível de ser aumentada para 10.000 pessoas com bancadas amovíveis, os espectadores têm acessos sectorizados, que se realizarão através de escadarias e sistemas adequados a deficientes.

## • Ténis para todos os gostos

Mais simples, e portanto num estado mais avançado, o Clube de Ténis já tem sinais visíveis que dão uma ideia do que vai ser. Situado no sector sul-poente do Complexo Desportivo, numa área fortemente arborizada, este equipamento integra diversas peças: um "court" central, um pavilhão coberto, um edifício para os serviços de apoio, dois "courts" em piso rápido e um conjunto de "mini-courts", que permitirão a prática e o ensino

às crianças na iniciação ao ténis.

O "court" central integra uma bancada para cerca de 2.000 pessoas e é executado em piso lento devidamente drenado. O pavilhão coberto permite a utilização ao longo de todo o ano, quer ao nível de competições quer da preparação dos atletas, integrando três "courts" com condições para qualquer tipo de torneio nacional ou internacional.



### FARMÁCIAS de serviço

Quinta, 23.....	Conceição Est. S. Tiago, 709 - Silvalde
Sexta, 24.....	Teixeira Av.º 8 - C.C. Solverde
Sábado, 25.....	Santos Rua 19, n.º 265
Domingo, 26.....	Paiva Rua 19, n.º 319
Segunda, 27.....	Higiene Rua 19, n.º 393
Terça, 28.....	Grande F Rua 8, n.º 1025
Quarta, 29.....	Conceição Est. S. Tiago, 709 - Silvalde

## CINEMA

Cine-teatro S. Pedro

DE 24 A 30 DE MARÇO

"JUNIOR"

- Com Arnold Schwarzenegger

Casino Solverde

DE 24 A 30 DE MARÇO

"PULP FICTION"

## A VARINA

Especialidades:

ARROZ DE MARISCO, LULAS,  
Caldeirada, Bacalhau, Rojões  
E AS FAMOSAS PAPAS DE SARRABULLHO

SERVIMOS PARA FORA

Rua 2 n.º 1269 - ESPINHO  
Tel. (02)724630

## Rui Abrantes

ADVOGADO

Rua 18 n.º 582 - 1.º esq.  
Sala 3 - Telef. 723811

ESPINHO

## Assembleia Municipal

# O património na berlinda

O património e o urbanismo foram questões dominantes na reunião da Assembleia Municipal, realizada no passado dia 17 de Março, que continuará esta quinta-feira, para aviar as

duas moções restantes e discutir a constituição de uma Associação de Desenvolvimento do Concelho de Espinho. Este assunto, introduzido, à última da hora, na ordem de trabalhos, por

solicitação da Câmara, visa criar uma figura institucional, que desenvolva acções tendentes ao desenvolvimento do concelho, nomeadamente em matéria de luta contra a pobreza.

### As polémicas do Palacete

As duas moções apresentadas pelo PS e pela CDU, relativas ao Palacete da Pena, provocaram prolongada discussão, com o PSD a querer responsabilizar a Câmara e o CDS/PP a refugiar-se nos meios termos da abstenção.

O socialista Carlos Gaio iniciou a contenda, afirmando concordância com a decisão do executivo que recusou uma proposta de aquisição daquele imóvel apresentada pelos proprietários. Atribuindo responsabilidades ao Ministério da Educação, inquilino em litígio com os senhorios, o vogal do PS afirmou ser "inadmissível que se pretenda comprometer o orçamento municipal com a aquisição num montante que comprometeria a realização de medidas inadiáveis em domínios da competência autárquica".

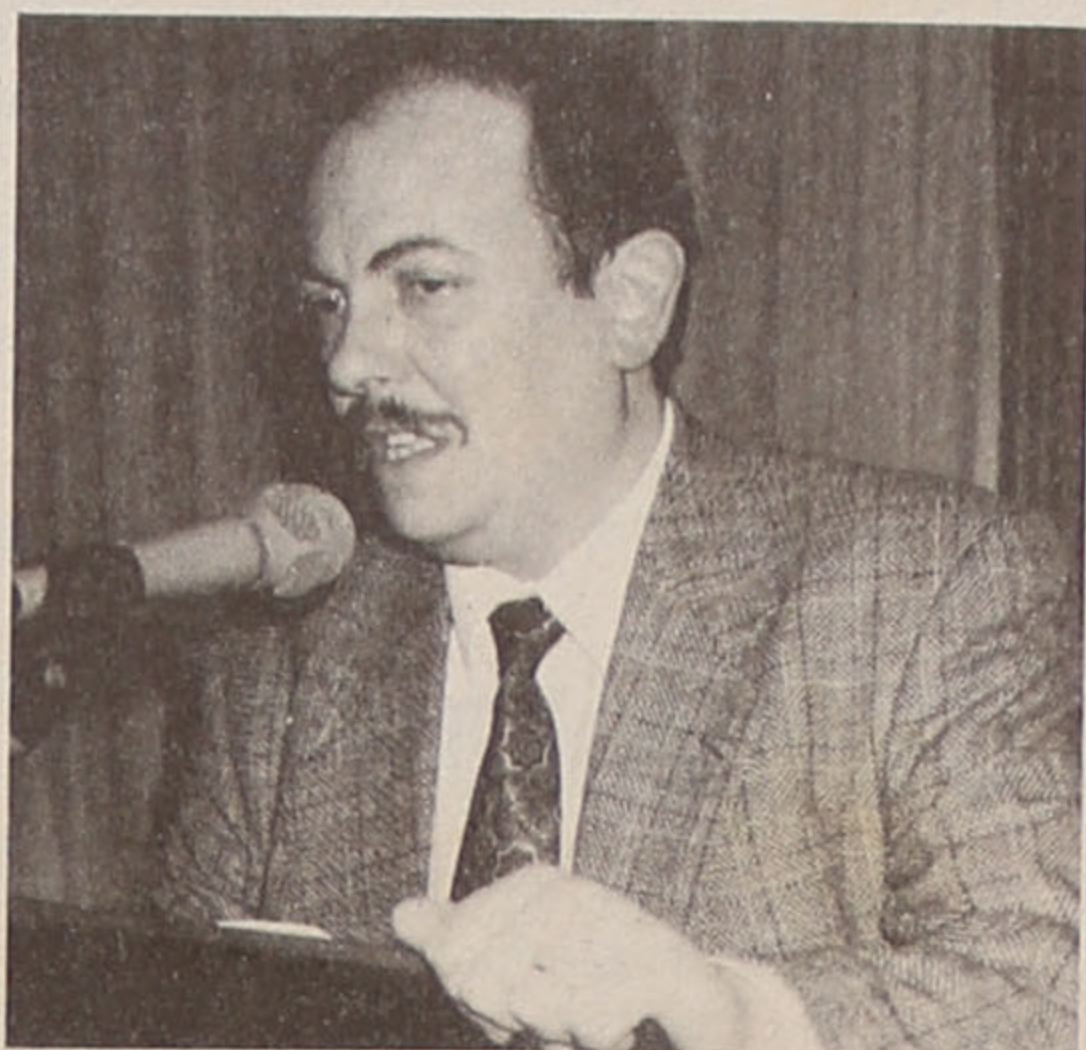
O documento recomenda, ainda, à Câmara que se exerça um papel pedagógico em termos de evitar a violação do equilíbrio urbanístico da zona em causa e envidar esforços no sentido de convencer as entidades competentes a preservar o edifício e dar-lhe uma utilização adequada.

A moção da CDU, defendida por Saudade Teixeira Lopes, responsabiliza o Ministério da Educação pelo estado de degradação e ruína a que deixou chegar o Palacete, exigindo ao Governo que proceda à sua recuperação integral, dando-

-lhe utilidade pública.

A primeira reacção veio de Correia de Araújo que, afirmando-se defensor do património, rotulou os documentos de incongruentes, pois acha que a defesa dos edifícios com valor arquitectónico não pode ser reduzida ao palacete nem imputada à responsabilidade dos inquilinos, quer sejam entidades particulares ou públicas. Por estas razões, o vogal popular optou pela abstenção...

O PSD esteve frontalmente em oposição, servindo-se dos argumentos de Amadeu Morais e Guy Viseu. Para os sociais-democratas, o Ministério da Educação defende que já não é inquilino, enquanto que os proprietários querem



Saudade Teixeira Lopes e Carlos Gaio: CDU e PS responsabilizam Ministério da Educação pelo estado de degradação do Palacete da Pena

## As penas do Palacete

### 1. CONSCIÊNCIA TRANQUILA

**Jorge Carvalho (CDU)** - "Tenho pena, mas não acredito que o Palacete consiga sobreviver. Continuo a insistir, como o tenho feito ao longo de dezasseis anos nesta Assembleia. Defendemos, sempre, a preservação do Palacete e da 'Brandão Gomes'. A fábrica está em ruínas e este não demora muito. O Ministério da Educação tem responsabilidades, mas não podemos esquecer que nenhuma Câmara Municipal, desde 1974, fez algo em defesa do Palacete. Na única vez em que me candidatei a Presidente da Câmara, prometi resolver o problema. E podem ter a certeza que, comigo, o caso do Palacete tinha solução!"

### 2. E A ACADEMIA?

**Amadeu Morais (PSD)** - "O PS quer que a Câmara salve o equilíbrio urbanístico da zona. E a decisão que aponta para a demolição do edifício da Academia, visa o equilíbrio!"

**Carlos Gaio (PS)** - "O PSD esquece que a decisão da Câmara, ao autorizar a construção no quarteirão da Academia, respeita o Plano Geral de Urbanização, pois este autoriza que se edifique nesse local. O que não acontece no quarteirão do Palacete, pois o P. G. U. prevê para ali uma zona reservada à educação e não à construção, como pretendem os proprietários!"



## PRECISA-SE

### EMPREGADO DE BALCÃO

- Para trabalhar em Espinho
- Livre de Serviço Militar
- Boas condições de trabalho

Carta manuscrita pelo próprio com todos os detalhes a este jornal, ao n.º 892

Centro Comercial Solverde II  
1.º Andar 4500 ESPINHO

# MINILAB

Rua 23 n.º 93  
4500 ESPINHO

SUPER QUALIDADE  
TEMPO RECORDE  
APENAS 30 MINUTOS!

**FOTOS TIPO PASSE**



**RIBESCAPE**

Paulino Manuel Valente Ribeiro

- Montagens e reparações rápidas de escapes em todas as marcas.
- Grande variedade de stocks.

R. do Loureiro  
Silvalde (Z. Industrial)

Telef. 721780  
4500 ESPINHO

CONFEITARIA

**Rininho d'Amor**  
do Vieira

Agora com os deliciosos  
**CROISSANTS DA PANIKE**



Rua 8 n.º 373 - Telef. 726742 - ESPINHO

## Assembleia Municipal

# O património na berlinda

É a demolição do palacete para poderem vender o terreno. "A manutenção deste edifício, com indiscutível valor para Espinho, depende essencialmente da Câmara, que não tem feito nada para o preservar".

Feitas as contas de braço no ar, as moções passa-ram com 15 votos (PS+PSN+CDU), contras uma abstenção (CDS/PP) e 9 posições desfavoráveis (PSD).

a problemas de segurança e a uma desumanização do tecido urbano. Neste sentido, o município "pretende orientar o sector do imobiliário, com recomendações mais consentâneas com os aspectos de viabilidade económica-financeira, face a um excesso na oferta de escritórios", determinando:

a) - que, na zona central da cidade, os edifícios a construir reservem me-



Os edifícios a construir na zona central da cidade deverão reservar para habitação metade da sua volumetria

### Contra a desertificação do centro

A Câmara Municipal, de acordo com as determinações do Plano Director Municipal, pretende salvaguardar a zona central da cidade, que tem vindo a desertificar-se, com a ocupação dos edifícios pela actividade comercial em detrimento da habitação, dando origem

tade da volumetria de cada edifício a habitação;

b) - que, no caso de no mesmo prédio coexistirem habitação e outras actividades, os acessos a cada um dos diferentes usos se processe independentemente.

A Assembleia saudou a iniciativa e foi unânime na aprovação desta medida, ficando a Câmara autorizada a dar-lhe seguimento.

## Os media na "Laranjeira"

# UMA SEMANA DIFERENTE

Foi com o secretário de Estado da Educação, Dr. Castro Almeida, e o jornalista José Carlos Castro que começou a "Semana dos Media" na Escola Secundária Dr. Manuel Laranjeira, no passado dia 13, segunda-feira.

O Dr. Castro Almeida visitou as instalações da escola, proferiu um pequeno discurso e fez um directo do Rádio Júnior para a RGA. Para além de José Carlos Castro (TVI), passaram, ainda, pela "Manuel Laranjeira", ao longo da semana, Cesaltina Pinto (Público), Álvaro Nazaré (RDP1), Emília Ferreira (RGA e Maré Viva) e Francisco Oliveira (assessor de imprensa da Câmara Municipal de Espinho).

Os alunos tiveram oportunidade de assistir a demonstrações de informática, audio e multimedia, realizadas por duas firmas locais de informática e audio e pelo Centro de Investigação e Formação Multimedia; a um colóquio intitulado "a importância da fotografia na actualidade" e a diversas sessões de video e cinema (com filmes como "Os Dias da Rádio", "Edição Especial", "Quem tramou Roger Rabbit?", e outros).

Estiveram patentes, no polivalente e na biblioteca da escola, várias exposições de cartazes, feitos pelos alunos, sobre os media; uma exposição de equipamentos audiovisuais e um quiosque para divulgação e venda de jornais e revistas. Para além disso, foi montado um mini-estúdio de televisão, onde os estudantes puderam simular programas.

O jornal e a rádio escolares continuaram com as suas actividades habituais. "O

Pirata da Imprensa" está a arrancar com o segundo número deste período e a "Rádio Júnior" continua no ar, aproximadamente, 9 horas/dia.

Para finalizar a "Semana dos Media", realizou-se uma festa organizada pelo Clube de Francês e pela professora Lídia Marques, com a participação dos "Filhos de uma Virgem Descalça" e os "Dj's" Paulo e Renato. O mesmo Clube de Francês lançou no início da semana a revista "Club F.", que, sob coordenação

daquela professora, engloba trabalhos de vários alunos e professores da escola.

É ainda de referir a colaboração da RGA, que, diariamente, entrevistou alunos da "Manuel Laranjeira" acerca do programa da semana.

A "Semana dos Media na Escola" é uma iniciativa de âmbito nacional promovida pelo Instituto de Inovação Educacional. Na "Manuel Laranjeira", a adesão a esta semana, organizada pelo professor António Santos, é

já um costume que agrada a alunos e professores.

A Margarida, uma aluna da área da Economia, disse ao "Maré Viva" que achou a iniciativa "diferente e divertida". O Tito, da área de Arte, considera que o mais importante foi o contacto que os jovens tiveram com jornalistas profissionais. A Tânia, do 8.º ano, gostou particularmente das exposições porque "havia trabalhos muito interessantes acerca da violência nos media e pude ver rádios antigos que nunca tinha visto". Para além disso, esta aluna salientou que "com as demonstrações multimedia, aprendi matéria que estou a dar nas aulas de História". Na perspectiva da professora Lucília, a semana foi "interessante e viva e o que eu mais gostei de ver foi o entusiasmo manifestado pelos alunos".

O "Maré Viva" falou, ainda, com a professora Maria Ricardo, presidente do Conselho Directivo, que considera que a semana dos media foi "bem organizada, correspondeu ao que foi feito noutros anos e foi a súmula de todas as actividades que decorrem ao longo do ano". Na opinião da presidente do Conselho Directivo, este tipo de iniciativas constituem importantes formas de aprendizagem.

□ H.S.

### Alunos querem sensibilizar comerciantes

## Campanha anti-plástico

Por iniciativa do Clube do Ambiente da Escola Secundária Dr. Manuel Laranjeira, cerca de duzentos alunos de várias escolas de Espinho saíram para a rua na última quarta-feira, numa campanha contra o abuso do plástico. Os alvos da iniciativa foram os comerciantes locais, que assim foram convidados a considerar o recurso a meios de embalagem menos lesivos do ambiente.

Esta acção de sensibilização, que se iniciou às 9h30, junto à Câmara Municipal de Espinho, está integrada numa semana anti-plástico, a levar a cabo até amanhã, dia 24 de Março, e inclui uma exposição no polivalente da escola e a venda de produtos alternativos ao plástico. As outras escolas participantes são as Escolas Primárias números 1 e 2 e a Preparatória Domingos Capela.

Esta iniciativa insere-se nas actividades regulares do Clube de Ambiente da "Manuel Laranjeira", que incluíram, recentemente, a implantação de um mini-bosque em terrenos da escola. Os apoios para esta acção vieram da Junta de Freguesia e da Câmara Municipal de Espinho.

## C+S de Silvalde fica pronta este ano

Já arrancou a construção da escola C+S em Silvalde, que permitirá servir 1500 alunos de zonas periféricas, como a própria freguesia silvaldense e a de Paramos.

O empreendimento deverá estar

concluído em tempo útil de funcionamento já para o ano lectivo de 1995/96 e estará dotado de todas as estruturas necessárias para o bem-estar dos alunos, dos professores e do pessoal auxiliar.



## OURIVESARIA CONFIANÇA

RUA 19 - TELEF. 720369  
APARTADO 79  
4500 ESPINHO

### CASA TRAVASSOS

Lembra-lhe que em tempo de austeridade a bicicleta é o seu meio de transporte

RUA 18 N.º 465  
ESPINHO

### JOVEM OFERECE-SE

para aprendizagem de Contabilidade ou Escritório

18 anos, 11.º Informática  
Telefone 728462

## Junta de Freguesia de Espinho

### EDITAL

Conforme a Postura Municipal de Publicidade que se rege com o disposto na Lei n.º 97/88, de 17/08/88, vem esta Junta avisar que se encontra em pagamento todo o tipo de taxas de publicidade referente ao ano de 1995, com início em 15 de Março de 1995 e com o seu término em 15 de Abril de 1995.

Espinho, 13 de Março de 1995.

O Presidente,  
António Catarino de Araújo



Ilídio Silva, o novo presidente da Direcção do Sporting Clube de Espinho

## “NÃO SOU TÃO RADICAL COMO AS PESSOAS PENSAM”

de um conjunto de pessoas.

**MV: Acredita ter força suficiente para retirar o Espinho da situação de marasmo que vive de há uns anos a esta parte?**

**IS:** Permita-me discordar. Eu penso que não há marasmo no Espinho em termos de resultados desportivos. Existe marasmo é a nível de infraestruturas. O objectivo desta direcção é arranjar os meios - junto da Câmara Municipal, da comunidade espinhense e dos agentes económicos -, que nos permitam resolver esse problema. Não vai ser fácil. Mas como eu referi durante a assembleia, sou um corredor de fundo. Temos que ser imaginativos na forma de gerar receitas. Subir à primeira divisão para aumentar o passivo em mais 100 mil contos não está nos meus horizontes. Não podemos começar a construir a casa pelo telhado. Temos que começar pelos alicerces e ter em conta que o fenómeno desportivo nacional encontra-se em profunda mutação. As sociedades desportivas estão aí! É preciso estudar bem o que são e se são exequíveis para o nosso clube.

### A Câmara e o campo de golfe

**MV: O objectivo da primeira divisão está posto de parte?**

**IS:** É como lhe digo: para trazer os grandes artistas temos que gerar receitas e para gerarmos receitas precisamos do envolvimento de todos. O futebol tem que encontrar as mesmas soluções que a secção de voleibol, enquanto projecto autónomo, concretizou esta época.

**MV: Uma das ideias sugeridas pelo senhor é a**

**criação de uma comissão de marketing.**

**IS:** Sim. Tenho em mente convidar uma série de pessoas ilustres da cidade a fim de tentarmos sensibilizar os agentes económicos. Essa comissão de marketing vai ter por finalidade organizar uma campanha dos 10.000 sócios, fomentar a mobilização da comunidade, etc.

**MV: Uma das lacunas mais graves do Espinho é a inexistência de um campo de treinos devidamente apetrechado onde as camadas jovens possam treinar e jogar. Agora que todos os escalões (infantis, iniciados, juvenis e júniore) se encontram a disputar o nacional (facto inédito no historial do clube), esse problema vai agravar-se ainda mais. O que vai ser feito?**

**IS:** Temos que encontrar soluções provisórias. Os directores do futebol jovem informaram-me há dias que os pais dos jogadores estão dispostos a contribuir para que as obras provisórias de apetrechamento do

campo de golfe possam arrancar. Tudo vai depender dos serviços técnicos da Câmara: eles é que podem aprovar esta obra de tipo precário. Quando o fizerem, as obras podem arrancar.

Pela primeira vez, a direcção do Espinho vai ter um vice-presidente para o futebol jovem. A pessoa escolhida foi o Sr. Joaquim

Cardoso, director, treinador, jogador e patrocinador da nossa equipa de futebol de salão. O trabalho que tem sido feito no departamento de futebol juvenil é grandioso. Os treinadores têm feito tudo o que é possível. Quando comparamos os 16 mil contos que gastamos nas camadas jovens e os 60 mil do Guimarães, os 80 mil do Boavista ou os 110 mil do Porto, não podemos estar mais satisfeitos com os resultados. O Filó, o Nuno Anselmo, o Cardoso, o Hélder e o Pedro, jogadores séniores que começaram a sua carreira nas camadas jovens, são o exemplo de que há valores no futebol jovem.

### “Não gosto de falsos consensos”

**MV: O que é que espera cumprir até ao final do biénio?**

**IS:** Penso lançar as bases do complexo desportivo. Penso lançar uma sociedade imobiliária que permita ao clube viver mais desafogadamente. Penso manter o nível da equipa de voleibol e ter a equipa de futebol, senão na primeira divisão, pelo menos a lutar pelos lugares cimeiros da divisão de honra. Julgo que o presidente da Câmara, pessoa que tem muito apreço pelo clube, tudo fará para que o complexo desportivo se concretize. Esse é o grande sonho de todos nós.

**MV: Os 250 mil contos de passivo que o clube**

**apresenta não o assustam?**

**IS:** É evidente que assustam, mas não são dramáticos. Eu sou sócio do Espinho há cerca de 30 anos. Não sou nenhum paraquedista! Cheguei mesmo a praticar andebol, mas fui um atleta medíocre.

**MV: Foi por isso que votou a favor da extinção da secção de andebol quando fazia parte da anterior direcção?**

**IS:** Eu nunca quis que a secção de andebol acabasse, simplesmente é preciso ter prioridades. Se o Espinho não tem dinheiro suficiente para manter as modalidades amadoras, elas têm que acabar. Felizmente, as pessoas que convidei para gerirem a secção, aceitaram de bom grado e têm suportado as despesas. Eu não sou tão radical como as pessoas pensam. O que acontece é que a anterior direcção veio encontrar a secção extremamente endividada e desorganizada. Se calhar, não fui feliz na penúltima assembleia quando disse que sou um homem polémico. Eu não gosto de gerar falsos consensos. Sou defensor que, a médio-prazo, as nossas modalidades amadoras sejam autónomas, tanto a nível administrativo como financeiro. Assim, quem fizer as asneiras tem que pagar por elas. A direcção cessante, da qual eu fui vice-presidente, pagou muitas asneiras do andebol: havia um guarda-redes russo, do qual eu não me lembro sequer do nome, que auferia um ordenado superior a qualquer profissional de futebol e que tivemos de indemnizar. Coisas como esta não podem voltar a acontecer.

□ Vítor Manuel

**“O Estado é hipócrita! Impõe o pagamento de impostos aos clubes, mas não assume o pagamento a esses clubes dos custos que acarreta a formação social e desportiva dos jovens. Temos um desporto escolar que é uma autêntica fraude. Há escolas C+S que nem sequer pavilhões têm! Eu sou defensor de que o futebol profissional pague impostos porque ele é mais do que desporto, é espectáculo. Mas impõe-se uma pergunta: quem paga a formação dos jovens? É preciso que os dirigentes, os agentes económicos, a autarquia, os pais dos atletas, todos juntos, contribuam para o crescimento do Espinho.”**

Engenheiro de formação, gestor de várias empresas, Ilídio Silva, o recém-eleito presidente da direcção do Sporting de Espinho, traça nesta entrevista ao “Maré Viva” as suas ideias (e os seus ideais) sobre o futuro do clube que mais emoções desperta nos espinhenses. Um clube que, como diria qualquer analista

desportivo da nossa praça, continua a atravessar um período de baixa de forma. Principalmente no que a nível de infraestruturas (leia-se complexo desportivo) diz respeito. Frontal, pragmático, Ilídio Silva não desanima. “Não sou nenhum paraquedista. Sou sócio deste clube há 30 anos!”.

\*\*\*

**Maré Viva: Durante a realização da assembleia geral, diversos colegas seus não lhe pouparam elogios. Guy Viseu, actual presidente da assembleia geral, chegou mesmo a referir-se-lhe como um homem de coragem. Que comentário lhe merecem tais palavras?**

**Ilídio Silva:** É evidente que, na actual situação desportiva e social que os clubes portugueses atravessam, as direcções têm que ser de coragem. Tenho a certeza que o grupo que me acompanha é um grupo de coragem. Como muito bem disse o engenheiro Guy Viseu, a obra que esta direcção possa fazer não é fruto de um só homem, mas sim

ESPECIALIDADE EM CAFÉ  
FABRICA DE TORREFAÇÃO PRÓPRIA  
GRANDE SORTIDO DE BEBIDAS  
NACIONAIS E ESTRANGEIRAS

CASA ALVES RIBEIRO  
VALDEMAR NEVES ALVES RIBEIRO

RUA 19 N.º 294 - TEL 720075 - AP 128 - 4502 ESPINHO

Rádio  
FM 92.0  
ESPINHO



RG  
Globo Azul

...um céu AZUL todos os dias

FONSECA

TECIDOS  
MODAS

Rua 19 n.º 275 - Tel. 720413

ESPINHO

## Queria vender um tapete... ...e fugiu com 52 contos

Na última quinta-feira, uma senhora apresentou queixa na PSP de Espinho contra um indivíduo que no dia anterior lhe havia furtado do interior da sua residência um envelope contendo 52 contos em dinheiro. O sujeito, de estatura normal, cabelo escuro e aparentando 35 anos de idade, dirigiu-se a casa da queixosa por volta das 15h dizendo que queria vender-lhe um tapete e, aproveitando a distração da senhora, apoderou-se da referida quantia.

Entretanto, a PSP já identificou os autores de um furto na Escola Primária n.º 2 de Espinho, cujo produto foi dois televisores e dois video-gravadores. Trata-se de dois jovens, ambos com cerca de 19 anos de idade, solteiros e residentes em Espinho. A PSP já recuperou um televisor e um video-gravador.

Ainda na última semana, e naterça-feira, a PSP de Espinho deteve uma artista plástica, de cerca de 32 anos de idade, residente em V.N. Gaia, por tentar cambiar uma nota falsa de 10 mil pesetas num estabelecimento da nossa cidade; deteve, também, um trolha, de cerca de 37 anos de idade, casado e residente em V.N. Gaia, por ser encontrado a conduzir um automóvel e acusar a taxa de álcool no sangue de 1,87g/l. Ambos os detidos iam ser presentes ao poder judicial.

No mesmo dia, a PSP efectuou uma Operação STOP, tendo sido controlados vários veículos e verificadas diversas infracções ao Código de Estrada. Desta operação resultaram duas apreensões de veículos, tendo sido detectados dois condutores não habilitados com carta de condução.

## Rotaract dá árvores

Na última terça-feira, em que se assinalou o Dia Internacional da Árvore, o Rotaract Club de Espinho ofereceu dezenas de pinheiros mansos e alguns carvalhos a várias escolas do nosso concelho e uma de Arcozelo. Foram contemplados desde infantários até escolas secundárias, assim como a Cerciespinho.

## Teatro para a infância

A Câmara Municipal de Espinho vai promover no próximo domingo, 26, um espectáculo de Teatro para a Infância integrado nas comemorações do Dia Mundial do Teatro. A iniciativa será levada a efeito no Salão Paroquial, a partir das 15h30, e é especialmente dirigida a crianças, com a apresentação dos palhaços "Bico d'Obra" e de fantoches populares brasileiros ("Mamulengo" e "Pencas") pelo grupo Tramina do Porto.

## Mulheres migrantes em Espinho

A "Mulher Migrante - Associação de Estudo, Co-Operação e Solidariedade", de Espinho, realizou entre os dias 18 e 20 de Março, num hotel da cidade, o Encontro Mundial de Mulheres Migrantes - Gerações em Diálogo. Tratou-se de uma iniciativa que propiciou um espaço de encontro de mulheres de diferentes gerações, e com experiências de vida também muito diversificadas e oriundas de comunidades dos cinco continentes onde residem ou residiram. Este encontro foi presidido pela Secretária de Estado da Juventude.

## Manuel Valdés Sobral

As Velhas Guardas dos Bombeiros Voluntários de Espinho, em colaboração com os Bombeiros Voluntários de Valença, levam a efeito naquela localidade minhota, no próximo dia 26, pelas 11h30, uma homenagem a Manuel Valdés Sobral, com uma missa a realizar na Igreja de St.º Estêvão, seguida de romagem ao cemitério, onde será descerrada uma lápide.

Manuel Valdés Sobral prestou relevantes serviços em Viana do Castelo em prol do seu semelhante, e foi presidente da Velha Guarda de Viana.

## Ângelo Correia e as empresas

O engenheiro e deputado Ângelo Correia estará hoje (quinta-feira) em Espinho para fazer uma palestra subordinada ao tema "Problemas actuais das empresas portuguesas". A sessão, que terá lugar no Instituto Superior de Espinho (ISESP), inicia-se às 21h30.

## B.V. Espinho baptizam viaturas

A Associação Humanitária Bombeiros Voluntários de Espinho leva a efeito no próximo sábado, dia 25, na sua sede social (em frente à Igreja Matriz), a cerimónia de baptismo das suas novas viaturas - uma auto-escada e uma ambulância. A iniciativa, com início previsto para as 15h, engloba ainda a realização de uma conferência pelo Dr. José Luís Peralta, subordinada ao tema "Saúde Pública".

## Câmara vai editar colectânea de textos literários "Literalmente jovem"

"Literalmente Jovem" é o título de uma colectânea de textos (prosa e poesia) de autores com idades até aos 25 anos que a Câmara Municipal de Espinho vai editar com o objectivo de revelar e divulgar novos valores no campo literário.

Com lançamento previsto para 16 de Junho próximo, Dia da Cidade, "Literalmente Jovem" é a continuação do primeiro número da colecção Golfinho Azul, "Um Mar de Histórias" (1993). A autarquia pretende, assim, estimular a capacidade criativa dos jovens do concelho, tornando possível a publicação de textos, que se reconheçam de qualidade a quem, de outro modo, muito dificilmente a ela teria acesso.

Os trabalhos deverão ser entregues ou enviados para o Departamento de Desenvolvimento Local ou Câmara Municipal de Espinho ao cuidado de Idalina Sousa, até ao dia 21 de Abril. Mais informações e regulamento poderão ser solicitados nessas instalações.

## No reino dos congelados

Abriu em Espinho um novo estabelecimento de produtos ultra-congelados, com variedades para todos os gostos. Situado na esquina das ruas 19 e 32, a "Ondagel" oferece congelados de peixe (pescada, cherne, maruca, etc.), mariscos (do camarão à lagosta), vegetais, pré-congelados e bacalhau salgado. É só desafiar o frio e escolher...

## CÂMARA MUNICIPAL DE ESPINHO

### ANÚNCIO

#### Concurso Público para o Projecto de Remodelação da Ex-Escola da Rua 23

José Barbosa Mota, Presidente da Câmara Municipal de Espinho:  
Faz público que esta Câmara em sua reunião realizada em 14 de Fevereiro do ano em curso, deliberou abrir concurso público para o projecto em título, nas condições constantes do anúncio publicado no Diário da República da III Série, n.º 61 de 13/03/1995.  
Espinho, 18 de Março de 1995.

O Presidente da Câmara,  
José Barbosa Mota

## GARAGEM CENTRAL DE ESPINHO, LDA.

### AUTOGÁS

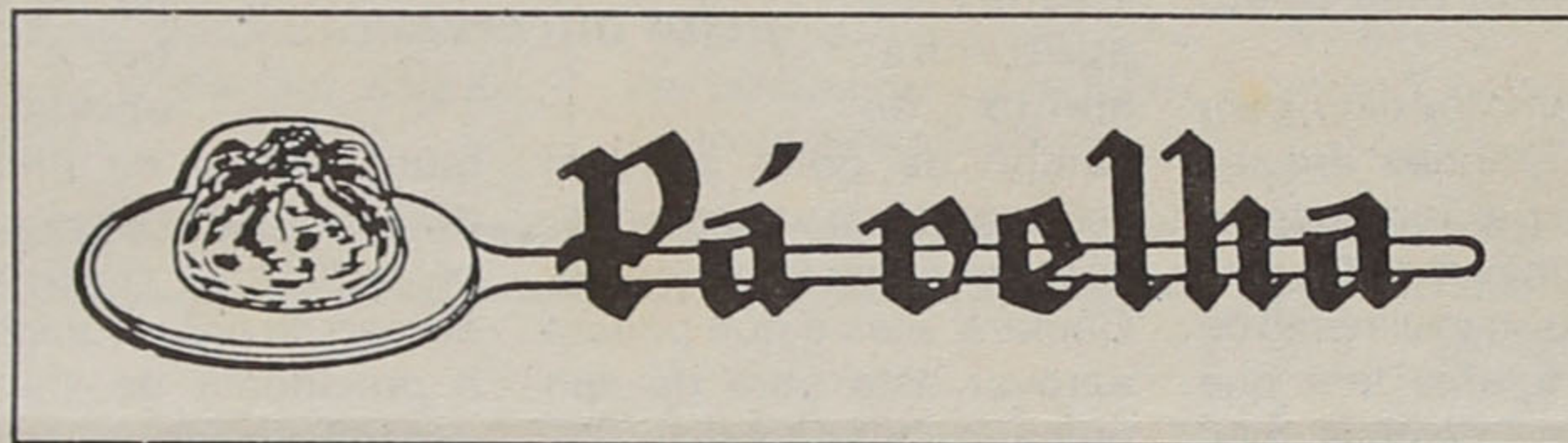
Representante oficial dos APARELHOS DE GÁS da marca LOVATO® para G.P.L.

\*\*\*

MECÂNICA GERAL  
LUBRIFICAÇÕES  
ESTAÇÃO DE SERVIÇO (LAVAGEM MANUAL)  
REPARAÇÕES E MONTAGEM DE PNEUS

Rua 62 n.º 607  
Telef. 721134  
4500 ESPINHO

## CONFEITARIA PÁ VELHA É UMA DOÇURA



BONS, DELICIOSOS E APETITOSOS  
OS BOLOS DA PÁ VELHA.  
EFICIÊNCIA DE UM ATENDIMENTO  
PERSONALIZADO...

ESTAMOS NO

ÂNGULO DAS RUAS 16 E 23 - TELEF. 722514

4500 ESPINHO

## MAMOGRAFIA

Nelson de Oliveira  
Médico Especialista  
Policlínica de Espinho  
R. 33 n.º 408  
ESPINHO  
T. 722111 - 723398 - 720190

## CAFÉ / RESTAURANTE

**COPÉLIA**  
Almoços e Jantares  
Servido à lista  
Especializado em  
Casamentos e Baptizados  
Grande variedade de Petiscos  
Rua 23 n.º 808 - Tel. 723152  
ESPINHO

## SALÃO NADIR

CABELEIREIRA - UNISEXO  
★ DEPILAÇÕES ★  
Rua 26 n.º 254  
ESPINHO

DESCONTOS DE 10%  
AOS JOVENS ATÉ 20 ANOS

## ALBUQUERQUE PINHO FILOMENA MAIA GOMES ADVOGADOS

ESCRITÓRIOS:  
Rua Júlio Dinis, 778 - 4.º Dto.  
Telef. 698704 - 4000 PORTO  
Rua 19 n.º 343 - Tel. 722964  
4500 ESPINHO

## Atelier Ribeiro, Lda.

PROJECTOS DE: Urbanização, Loteamento e Arquitectura  
CÁLCULOS DE: Estabilidade, Betão Armado, Redes de Águas e Esgotos

Sede: R. 31 n.º 267 - Gabinete: R. 19 n.º 192 - 1.º  
Telefone 723063 - ESPINHO

## VOLEIBOL

## Título decide-se em Lisboa

Dado não ter havido surpresas nos jogos do passado fim de semana, com vitórias dos mais sérios pretendentes ao título, tudo se conjuga para que no próximo fim de semana o pavilhão de Alvalade receba os jogos mais importantes da presente temporada onde, certamente, o título nacional será atribuído.

Com efeito, o Espinho não sentiu grandes dificuldades para ultrapassar o Leixões (3-0 e 3-0), o mesmo não acontecendo com o Sporting, mesmo assim conseguindo uma dupla vitória (3-0 e 3-2) frente ao C. Maia.

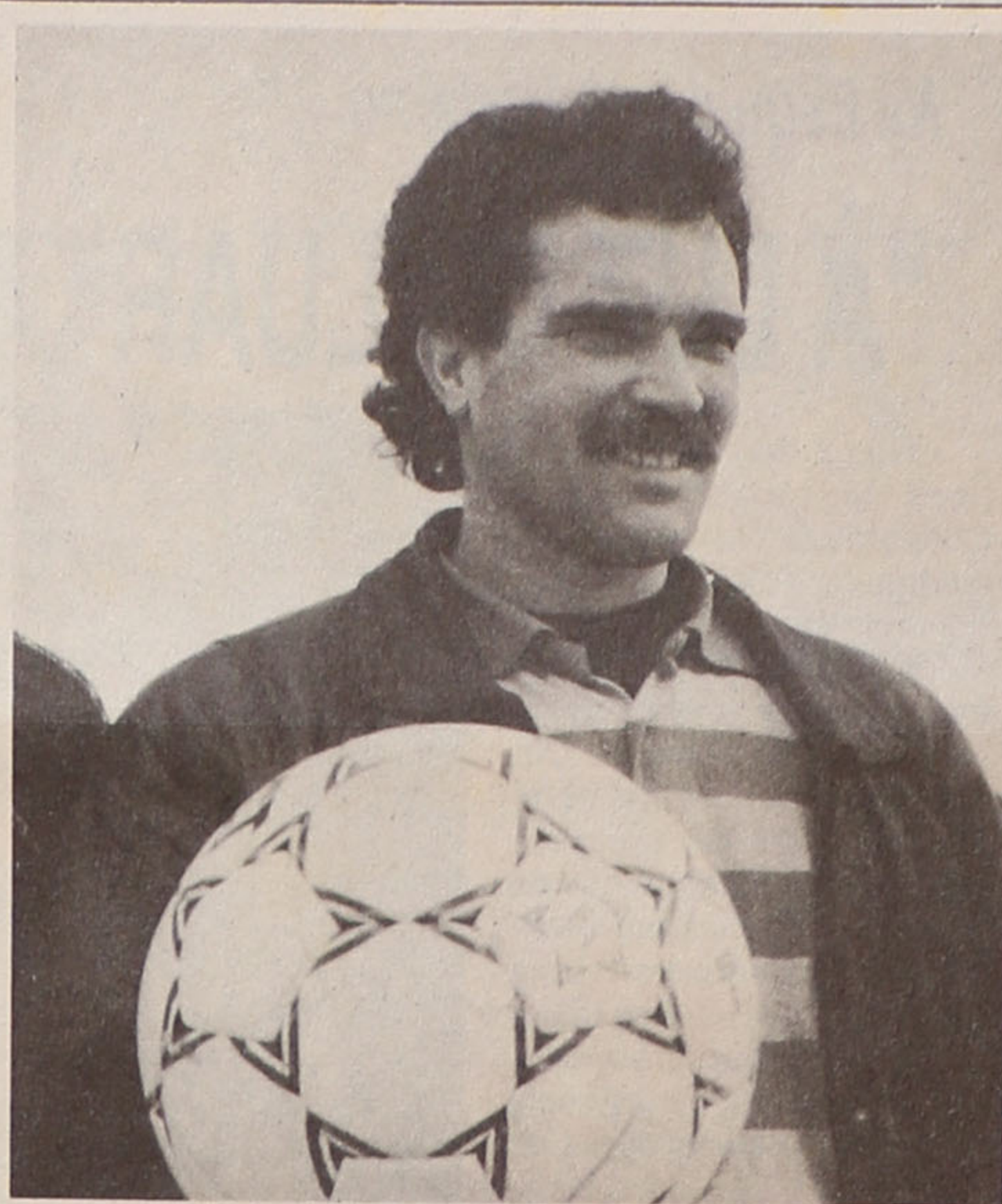
Face a tais resultados, ao iniciar a segunda volta desta fase final, o Espinho e o Sporting repartem o comando da classificação com cinco vitórias e uma derrota, enquanto o C. Maia e o Leixões, já sem hipóteses de alcançarem o título, somam uma única vitória em seis jogos.

Por tal motivo, os próximos jogos a disputar entre "leões" e "tigres" vão atribuir o título nacional, tendo os espinhenses de conseguir, pelo menos, uma vitória nos dois jogos de Alvalade, para assim anularem a derrota sofrida em Espinho, frente ao Sporting, na primeira volta. Recorde-se que, para tal acontecer, é necessário que "tigres" e "leões" não percam nenhum jogo frente ao C. Maia e Leixões.

Sábado e domingo, em Lisboa, os espinhenses terão, pois, oportunidade de voltar a trazer para Espinho um título que nos escapa desde a temporada 89/90, quando a Académica de Espinho foi campeã, com os agora "tigres" Miguel Maia, João e Paulo Brenha, Carlos Maia e o treinador-adjunto Francisco Fidalgo. O último título do Sporting de Espinho foi conquistado em 86/87, sendo Filipe Vitó o único sobrevivente e tendo como treinador... Luís Resende!

**OUTROS RESULTADOS:** Os seniores da Académica venceram (3-0) a Univ. Lusíada; as meninas do Espinho sofreram dupla derrota com o Vilacondense (3-0 e 3-0); os juniores masculinos da AAE perderam (3-0) com o C. Maia; os juvenis masculinos da AAE venceram (3-0) o C. Lamego.

FUTEBOL - II - 11.ª JORNADA DE MARÇO  
ESPINHO, 3 - PENAFIEL, 1



José António, treinador dos juniores C do Sporting Clube de Espinho

## "ESTES MIÚDOS MERECEM TUDO!"

secretaria".

### "Nunca fui grande jogador"

Trabalho. Sacrifício. Humildade. Estes são os principais atributos que José António encontra nos seus jogadores. Atributos que vêm à tona todos os dias, seja durante os treinos, seja durante os desafios. O treinador confirma: "As próprias dificuldades que enfrentamos também nos ajudam a darmos mais de nós, a sermos mais simples, a termos mais garra". É claro que esse espírito batalhador tem limites. "O principal desgosto que eu tenho é saber que estes miúdos não possuem uma casa própria onde possam treinar e jogar. Se isso se concretizasse, o número de sócios que apoiam as camadas jovens [actualmente, o número de apoiantes reduz-se unicamente ao círculo de familiares dos jogadores]

José António sorri quando lhe perguntamos há quanto tempo treina as camadas jovens do Sporting de Espinho. Antes de responder, pensa um pouco: "Não estou muito certo, mas se a memória não me falha, comecei a treinar os miúdos há 12/13 anos". A história desta ligação afectuosa conta-se em poucas palavras: "Eu tenho um filho, o Chico, que na altura jogava na equipa de escolas. Certo dia acompanhei-o a um jogo e, por mero acaso, convidaram-me para ajudar o sr. Fonseca, o treinador. Eu aceitei. Foi assim que tudo começou".

Desde o início da sua carreira de treinador até à presente data, José António já viveu muitas experiências e já partilhou muitas emoções. Ou não fosse o futebol uma escola da vida. "O momento mais feliz da minha carreira de treinador aconteceu a época transacta. Pela primeira vez, consegui que as duas

equipas que eu treino - as escolas e os iniciados - ganhassem o 'distrital' de Aveiro. Foi um feito muito bonito!", conclui, visivelmente satisfeito.

Mas o futebol não vive apenas de vitórias e de alegrias. À volta dos relvados, habitam outros sentimentos menos interessantes. A desilusão e a injustiça, por exemplo. José António não foge à pergunta: "O momento mais triste, posso ser franco em dizê-lo, foi quando os juniores desceram do 'nacional' para os 'distritais' devido a uma decisão tomada na

aumentava. E eles bem merecem!". As provas aí estão para todos verem: "No início da época, todos diziam que esta equipa, devido à série bastante forte em que estava, não ia conseguir a manutenção e ia descer novamente aos distritais. Enganaram-se. A equipa não só se manteve no 'nacional' como se classificou num inesperado 5.º lugar. Foi um lugar bem merecido por toda a equipa!".

Na opinião deste ex-jogador do Espinho ("só joguei até aos juniores; nunca fui um jogador de destaque"), o mais importante de tudo é dar oportunidades aos miúdos. "Sinto-me feliz por saber que estou a contribuir para tirar os miúdos da rua. É por isso que eu estou e continuarei a estar no futebol jovem. A não ser que o Espinho não queira". Por que razão é que havia de não querer?

□ V.M.



## ASSOCIAÇÃO ACADÉMICA DE ESPINHO CONVOCATÓRIA

Convocam-se todos os Associados da Associação Académica de Espinho, no pleno gozo dos seus direitos estatutários; a comparecer na Sede do Clube, no próximo dia 30 de Março de 1995 pelas 20,30 horas, a fim de se realizar uma Assembleia Geral Ordinária com a seguinte

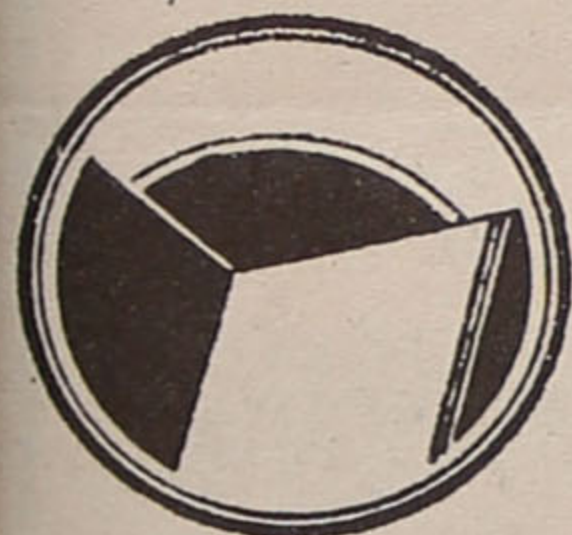
### ORDEM DE TRABALHOS

- 1 - Leitura, discussão e aprovação da Acta da Assembleia Geral anterior;
- 2 - Apreciação, discussão e aprovação do relatório e contas respeitante ao exercício de 1994;
- 3 - Discussão de qualquer outro assunto de interesse para a colectividade.

Espinho, 15 de Março de 1995.

O Presidente da Mesa da Assembleia Geral,  
Cor. José Eduardo Gaioso Henriques Vaz

N.B. - Nos termos do Estatuto do Clube, a Assembleia funcionará à hora designada acima, com a presença da maioria absoluta dos Sócios e, não a havendo, iniciar-se-á uma hora depois com qualquer número.



## NASCENTE

- Cooperativa de Acção Cultural, C.R.L.

### ASSEMBLEIA GERAL

#### Convocatória

Ao abrigo das disposições estatutárias, convoca-se uma reunião ordinária da Assembleia Geral dos sócios da NASCENTE - Cooperativa de Acção Cultural, C.R.L., a realizar na sua sede, à Rua 62 n.º 251, em Espinho, no dia 30 de Março de 1995, pelas 21 horas, com a seguinte

#### ORDEM DE TRABALHOS

- a) Leitura e aprovação da acta da reunião anterior;
- b) Apreciação e votação do Balanço e Contas e Relatório do Conselho Fiscal de 1994;
- c) Outros assuntos de interesse para a Cooperativa.

Espinho, 14 de Março de 1995.

O Presidente da Assembleia Geral,  
Augusto Marinho da Mota

N.B. - De acordo com as disposições dos Estatutos, se à hora marcada para a reunião não se verificar a presença da maioria dos sócios com direito a voto, a Assembleia reunirá com qualquer número de sócios, uma hora depois.

## CÂMARA MUNICIPAL DE ESPINHO

### EDITAL N.º 30/95

#### Plano de Pormenor Bouçós/Coteiro - Guetim

JOSÉ BARBOSA MOTA, PRESIDENTE DA CÂMARA MUNICIPAL DE ESPINHO:

Faz público, para os devidos efeitos, que o Plano de Pormenor Bouçós/Coteiro - Guetim, encontra-se exposto para consulta, na sede do Município e na Junta de Freguesia de Guetim.

As observações e sugestões deverão ser apresentadas em requerimento dirigido ao Presidente da Câmara Municipal de Espinho.

O inquérito público encontra-se aberto a partir do dia 30 de Março de 1995 e por um período de 30 dias consecutivos.

E para constar se passou este e outros de igual teor que vão ser afixados nos lugares de estilo e publicados nos jornais "Defesa de Espinho", "Espinho Vareiro", "Maré Viva" e "Jornal de Notícias".

Espinho, 17 de Março de 1995.

O Presidente da Câmara,  
José Barbosa Mota

## CONSUMO E AMBIENTE EM DISCUSSÃO

O Dr. Paulo Vilarinho e António Claro, representantes da DECO no Porto, foram os oradores do colóquio "Consumo: os Direitos e o Ambiente", levado a efeito na noite da passada sexta-feira, na "Esquina do Moderno".

Presentes estiveram também o Eng.º Manuel Rocha (vereador do ambiente da Câmara Municipal de Espinho), António Sá (representante das Quercus, no Norte) e a Dr.ª Ana Rosa Wanzeller (representante do Centro de Saúde de Espinho).

O consumo tem vindo a aumentar, fruto da evolução dos povos. Agora, o que é mesmo necessário é as pessoas estarem cada vez mais informadas dos seus direitos e exigências em qualquer tipo de consumo, como por exemplo, na saúde e higiene. Para conjugar todos esses interesses dentro das instituições e pessoas envolvidas está posicionada a DECO. É importante sensibilizar as pessoas, através de informações e campanhas especiais para a melhoria do nosso planeta. Coisas que dependem, entre outros factores, do consumo e do ambiente.

O que vale mesmo a pena, segundo António Sá, é convencer o Governo e as autarquias a enveredarem pela "política dos três R", ou seja, "reduzir, reutilizar, reciclar". E isso é possível fazer através de "manobras" de marketing. Tudo se pode aproveitar, e o ideal era haver sacos de recolha diferentes, em que cada um de nós se responsabilizasse pelo aproveitamento da matéria residual: o papel num lado, metais noutro, resíduos sólidos noutro, etc. O Eng.º Manuel Rocha, da C.M.E, diz que tem consciência de que o Município, sozinho, não pode fazer tudo, apesar de muito coisa já estar a ser desenvolvida em Espinho nesse sentido. No entanto, muito ainda terá que começar a ser feito nas escolas e junto delas. Ou seja, a questão fulcral de toda esta conversa é - e nisso todos os presentes estiveram de acordo - o ser humano começar a responsabilizar-se pelo ambiente, pelo consumo, pela mudança. E tudo isto passará pela questão da Educação; como não é fácil, apesar de não ser impossível, mudar mentalidades, o importante é que muitas das campanhas começam nas Escolas, pelos mais novos. Assim tudo vai mudando e consequentemente transmitido aos mais novos.

## "GETE" EM ESTARREJA

Tal como tínhamos anunciado, o Grupo Experimental de Teatro da Cooperativa Nascente - GETE - participou, no passado sábado, dia 18, num festival de teatro, organizado pela Câmara Municipal de Estarreja. Sendo um dos cinco grupos participantes no acontecimento, o GETE apresentou a peça infantil "O Ganso d'Ouro" que tanto sucesso tem vindo a conseguir entre as crianças que a ela têm assistido nos vários espectáculos já apresentados.

Também aqui a representação foi muito apreciada, tendo, inclusive, no final, recebido o grupo de jovens os maiores elogios da parte do vereador da cultura, que assistiu ao espectáculo em representação do presidente da Câmara de Estarreja. Ficou, de resto, assente que o GETE voltaria a ser convidado para participar em outros festivais que a Câmara venha a organizar. Desta forma, é com prazer que registamos o acontecimento, salientando que, mais uma vez, uma das estruturas culturais da Cooperativa Nascente levou a arte teatral para fora do nosso concelho, num saudável intercâmbio, conseguido graças à boa-vontade e entusiasmo duma série de jovens espinhenses, todos quantos constituem o GETE.

## Na Esquina do Moderno

# "À LUZ DO LUAR" ANIMA OS SÁBADOS

"À Luz do... Luar", conjunto de iniciativas que a Cooperativa Nascente pretende levar a efeito no espaço denominado "À Esquina do Moderno", sempre aos sábados à noite, teve início no último fim de semana. Um vasto programa foi e será, daqui em diante, apresentado, incluindo, em todas as sessões, música, teatro, bailado, poesia, debates e muita animação, em espaço decorado por Cristina Jorge, estudante de Escultura na Escola Superior de Belas Artes do Porto.

Nesta primeira noite, a sessão abriu com a "Luta da Primavera e do Verão", uma actuação conjunta do Coro e Teatro Popular de Espinho.

### Falar sobre a noite

"A noite das noites" foi o tema da conversa com o Dr. Cabral Ferreira, um nordestino, bem assumido como tal, e possuidor de longo curriculum: sociólogo, assistente da Faculdade de Arquitectura do Porto, Técnico da CCRN e Padre Jesuíta. Numa perspectiva sociológica e antropológica, Cabral Ferreira fez uma abordagem simples e informal - tal como se apresenta sempre - da noite. Duas são as grandes linhas deste momento do dia: "a do escuro, da vida lúdica, tranquila, amorosa, copofónica contrapondo à outra, a dos que estão ao serviço da noite trabalhando para que os outros possam usufruir". Lembrou aos presentes o facto de 75 por cento das aldeias portuguesas, há 20 anos atrás, não terem luz, o que fazia com que a noite fosse vista de uma forma diferente, tal como "a noite durante milénios foi o lugar das trevas e, isto, não apenas das trevas físicas, porque imediatamente deu lugar a conceitos, a desejos, a sentimentos, e, depois à construção dos medos. A elaboração da interpretação da noite está muito ligada a toda uma mitologia".

Muitas vezes, o problema do ser humano é não saber



O sucesso suscitado pela representação de "O Tribunal do Mocho" leva à sua repetição, no próximo sábado

aproveitar e explorar toda a riqueza da noite: "Se por um lado é um espaço de silêncio e também de expectativa, por outro há uma enorme violência de padrões. Dantes havia que se lutar por uma noite diferente. Agora, temos o que queremos, basta pagar e isso pode tornar-nos incapazes de sabermos gozar a noite. Pode tornar-nos incapazes do silêncio, do saber ouvir, de apreciarmos as coisas e vermos o sentido dos símbolos".

Cabral Ferreira acha extraordinário que seja possível, tal como se está a fazer "À Luz do... Luar", conjugar o silêncio, o convívio, a reflexão com a música, o teatro, com todas as deixas possíveis, com a dança: "Gosto da dança, mais ainda da antiga. Intrepreta-se a música. O ruído pode ser apenas limitado ao ritmo e o ritmo e a melodia são parte da mesma sinfonia".

### Música, teatro, poesia

"Encontros com a percussão" foi o título dado a duas actuações do Grupo de Percussão da Escola Profissional de Música de Espinho e da Escola Superior de Música do Porto. Saliente-se a actuação de três jovens,

todas elas do sexo feminino, que provaram como se pode executar música apenas com o trabalho de mãos em mesas de madeira.

O Teatro Popular de Espinho actuou, apresentando a peça "O Tribunal do Mocho", de Carlos de Moraes e um excerto do "Auto da Índia", de Gil Vicente. "Poe-

mas à desgarrada", se assim se podem chamar, foram brilhantemente declamados pela dupla Rafael Tormenta e Amélia Lopes. Depois, bem, depois foi o convívio, a boa disposição, a música dos anos 60 com Joaquim Fidalgo, ao piano.

Valeu a pena.

□ M.L.

25 de Março - 22 horas

"À Esquina do Moderno"

"O TRIBUNAL DO MOCHO"

POESIA E BALLET

À CONVERSA:

"O que é que vamos fazer esta noite?"

MÚSICA DE CÂMARA

"BRÍSIDA VAZ" (Gil Vicente)

FILHOS DE UMA VIRGEM DESCALÇA

SEMANÁRIO  
MARÉ VIVA

Director: Carlos Morais Gaio \* Chefe de Redacção: Albano Assunção \* Colaboradores: Carla Victoriano, Carlos A. Lopes, Cristina Lima, Emília Ferreira, Helena Silva, Henrique Gomes, João Nogueira, João Teles, José Luís Peralta, Manuela Lima, Marisa Fonseca, Natacha Ramos Palma, Óscar Rocha, Paula Gonçalves, Raquel Pedrosa e Vítor Manuel \* Colaboradores Especiais: Alfredo Casal Ribeiro, Carlos P. Morais e A. Correia de Araújo \* Estagiárias: Ana Carina, Carla Teixeira, Lúcia Pereira e Marisa Dias \* Administrador: António Gaio \* Redacção e Composição: Rua 62, n.º 251 - Telef. 721621 - Espinho \* Propriedade: NASCENTE - Cooperativa de Acção Cultural \* Tiragem deste número: 1.500 exemplares \* Execução Gráfica: Tipografia Espinhense - Telef. 721166 \* Depósito Legal: 2048/83

PORTE  
PAGO