

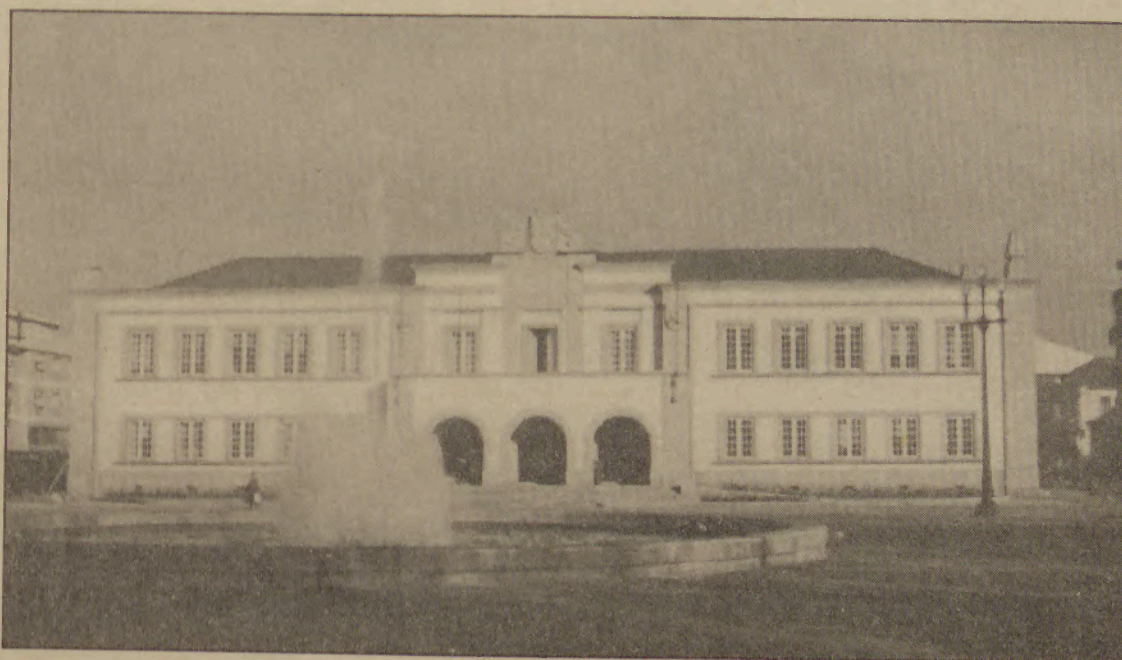
## 23 ANOS DE PODER LOCAL

**Nos 23 anos que levamos de Poder Local democrático já tivemos seis actos eleitorais, a maioria deles influenciados pelo poder económico local e pelo caciquismo dele emergente.**

— No primeiro ganhou o cadeirão Artur Bártolo, independente pelo PS. Aproveitando o furor revolucionário, Bártolo fez uma gestão afastado de tudo o que cheirasse ao regime caído. Aproveitou os projectos elaborados pelos autarcas depositos pela Revolução. Afrontou o poder económico, que na última metade deste seu primeiro mandato já tinha a crista levantada e aproveitava as virtudes democráticas para achincalhar e tripudiar os revolucionários no poder.

— Seguiu-se-lhe José Fonseca do PSD, lançado pelo referido poder económico. Em poucos meses de mandato Fonseca passou a ser manobrado mas reagiu na altura própria passando a afrontar o caciquismo. Esta atitude levou com que as hostes laranjas indígenas tratassem de afastar Fonseca do partido de que era presidente da Comissão Política concelhia, sendo repescado só no corrente ano.

— No mandato seguinte Bártolo reconquistou o poder. De início manteve a mesma postura de esquerda que tinha assumido no primeiro mandato. Mas foi sol de pouca dura. De um dia para o outro o poder económico que tanto o tinha combatido arrigementou-o para a sua



esfera de acção e Bártolo tornou-se, aos olhos dos espinhenses, aquilo que no fundo sempre fora.

— Seria então a vez de o PSD voltar ao poder desta vez com Lito Gomes de Almeida. Um mandato que não chegou a terminar por ter falecido. Foi substituído por Elsa Tavares.

— Novas eleições e nova vitória do PSD. Desta feita Romeu Vitó. Foi concerteza a gestão mais desatrada após o 25 Abril. Romeu fez gala da sua

balofa auto-suficiência, projectando obras megalómanas, chegando a ser-lhe retirada a confiança política pela cúpula partidária concelhia. Os cofres municipais perderam dezenas de milhar de contos sem proveito.

Estes três últimos mandatos submeteram-se às vontades do sempre presente caciquismo.

— O mandato em curso foi ganho por José Mota do PS. Mota tem feito a sua gestão afastado da influência do poder económico local. Com a

unanimidade do restante executivo lançou as obras do Parque da Cidade, do Complexo de Ténis e Nave Desportiva, até então impedidas de concretização por pressão do poder económico, e apresta-se para lançar, no início do ano, o Estádio Municipal, obra que há mais de 20 anos foi a principal causa de disputa entre os dois referidos poderes. Lançou o programa de erradicação de barracas, do combate à pobreza, de novas acessibilidades, de parques desportivos nas freguesias e apresta-se para lançar os restantes projectos financiados pelas verbas provenientes da exploração da zona de jogo.

— Nestes três últimos mandatos Rolando Sousa foi cabeça de lista duas vezes pelo PS e uma Pelo PSN. Nas três foi derrotado sem apelo nem agravo.

Conluído com Lito Gomes de Almeida no caso da prorrogação falhada da zona de jogo à Solverde, Rolando não foi penalizado nem pelo seu partido nem pelos autarcas colegas de mandato. Com outros solavancos de actuação autárquica no cadastro, foi o colaborador dilecto dos últimos três presidentes. Falhado contumaz, desta feita resigna-se com o segundo lugar de uma lista.

### SÃO SÓ DUAS PALAVRINHAS...

## À Volta da Campanha

1. Está à venda desde a passada semana uma brochura da responsabilidade das Edições Elefante Branco, sob o título "Espinho 2000". O projecto inicial consistia em dar dados numéricos sobre o Concelho, e reproduzir os pontos fundamentais da visão que os quatro cabeças de lista às próximas Eleições autárquicas, bem como respostas a perguntas, de ordem genérica e mais ou menos pessoais. Tudo para que houvesse uma informação, tão com-

pleta quanto possível, para os cidadãos espinhenses.

Apesar da recusa dos candidatos do PS e do PP em colaborar, o primeiro alegando que só o faria se todos os restantes o fizessem, e o segundo, alegando, ao que se sabe, que o projecto "não tinha interesse", a obra aí está, embora incompleta. Mas, garanto, tem interesse. Para além de se ficar a saber mais um pouco sobre o Concelho e sua situação dentro da Área Metropolitana do Porto, ficar-se-á com uma melhor noção do que querem, pensam e são os

cabeças de lista da CDU e do PSD locais.

2. E cá estamos metidos no centro de mais uma campanha eleitoral.

Aí pelas ruas vai aumentar o número de estandartes, cartazes e pendões, os carros de som vão começar a "bombardear", democraticamente, os ouvidos de todos, o costume. É mais uma campanha, espera-se que alegre, como escrevia Eça de Queirós, em 1871.

Daí, da "Campanha Alegre" de Eça respigo: "A intriga política alastra-se por sobre a

sonolência enfastiada do País.

Estamos a viver o progresso da decadência. Cada um se baixa, avidamente, sobre o seu prato. Mas nós bem o sabemos: gargalhada, nem é um raciocínio nem um sentimento: não cria nada, destrói tudo, não responde a coisa alguma.

E, no entanto, é o único comentário político em Portugal". Era assim no final do século passado. Só?

**N.B.**

## Estacionamentos Marginais



Sexta-feira da semana passada assistimos à tentativa duma ambulância para percorrer a avenida 24, da rua 23 até ao hospital.

Os carros estacionados naquela avenida, o que é proibido, e o trânsito que lentamente se dirigia para sul, não permitiam que a ambulância, com a sirene ligada, atingisse o seu objectivo com a celeridade desejável.

Em dias de feira o espectáculo é o mesmo e leva-nos a pôr aqui a questão:

Quem é culpado de situações destas?

# 7 DIAS DA semana

## LADROAGEM DESENFREADA

### Assalto a Loja

Na noite de segunda para terça-feira última e cerca das 4 horas, foi assaltada a loja "Somarkas" situada no edifício S. Pedro à rua 23, o que aconteceu pela segunda vez num mês. Ambos os assaltos foram feitos depois de partidos os vidros da porta e os roubos rondam os 2.300 contos.

Segundo o proprietário a PSP foi chamada ao local e depois de registar a ocorrência retirou-se ficando os donos de guarda à loja.

O proprietário adiantou-nos ainda que os assaltantes eram quatro e fazem-se transportar num Fiat Punto preto com matrícula falsa.

### Roubos na Feira

Uma senhora foi roubada na feira semanal e ficou sem 60 contos que antes tinha levantado num banco.

Também um vendedei-

ra cigana deixou roubar a carteira que continha dinheiro e o relógio do marido que, afirmou, vale 700 contos.

## HORÁRIO DO COMÉRCIO NO NATAL

Até ao dia 21 deste mês, os estabelecimentos comerciais vão estar abertos aos sábados até às 19 horas e aos domingos entre as 15 e as 19 horas, o que acontecerá, também no feriado de 8 de Dezembro.

Nos dias 20, 22 e 23 também estará aberto das 21 às 24 horas.



## FARMÁCIA SANTOS

Dr. J. de Sousa Rios  
Lic. em Farmácia

Rua 19, 265 - Tel.: 72 03 31 - 4500 Espinho

## INSÓ LITO

Alguém despejou enorme quantidade de óleo queimado na vala da Estrada do Golfe, junto ao apeadeiro de Silvalde.

E ninguém actua?

## Casimiro de Andrade

MÉDICO DENTISTA

CONSULTÓRIO: RUA 22, N.º 487-1.º (JUNTO À CÂMARA)

TELEFONE 724909 • ESPINHO



**R.G.A. - RÁDIO GLOBO AZUL**  
92.0 FM - ESPINHO  
o voto certo nas  
Autárquicas '97

## ?? O PERGUNTADOR

O novo presidente do Grémio da Luz, inventou uma nova moda: agora os Clubes devem fazer festas nos seus Estádios sempre que passa mais um ano da sua construção. Se possível com a presença da SIC para transmitir o apagar das velinhas. E depois, já que lá está, transmite também o jogo, não é?

A.M.



Abertura - dia 9/12  
Encerramento - dia 23/12

HORÁRIO de FUNCIONAME  
10.00 h - 12.30 h  
14.30 h - 19.00 h  
21.00 h - 23.00 h

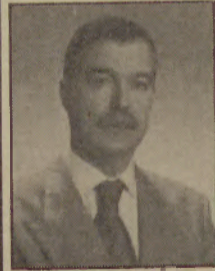
## JANTAR CONVÍVIO

Na sexta-feira, 5 de Dezembro pelas 20 horas realizar-se-á uma festa convívio na Escola Secundária Dr. Gomes de Almeida entre todos os elementos das listas da Candidatura de Carlos Padrão às eleições autárquicas de 1997.

Bilhetes à venda na Sede de Candidatura de Carlos Padrão

## LUÍS MANUEL GOMES TORRES

1.º ANIVERSÁRIO



Sua família, pai, filhos, nora, netos e sobrinhos, vêm participar que será celebrada Missa de Aniversário amanhã, sábado, pelas 19 horas, na Igreja Matriz de Espinho, agradecendo a comparência de pessoas amigas a este piedoso acto.

## NECROLOGIA

MARIA DAS NEVES ARAÚJO AFONSO GOMES DE ALMEIDA

Nesta cidade, faleceu no dia 26, Maria das Neves Araújo Afonso Gomes de Almeida, de 90 anos, viúva do Dr. Manuel Gomes de Almeida.

## CINEMA DO CASINO DE ESPINHO

PROGRAMAÇÃO DE 05/12 A 11/12

GEORGE - O Rei da Selva

NOVO HORÁRIO DAS SESSÕES  
2.ª a 5.ª às 15h30 e 21h45  
Sexta às 15h30, 21h45 e 24 horas  
Sábado às 15h30, 18h15, 21h45 e 24h  
Domingos e Feriados às 15h30, 18h15 e às 21h45

## PANORAMA

## DESPORTIVO

### VOLEIBOL

ESPINHO SEM GARRAPERANTE ESPANHOIS DO ALMERIA

Desfalcado, sem poder contar com os irmãos João e Paulo Brenha, e depois de estar a vencer o Almeria de Espanha por 2-0, o Sporting de Espinho deixou a vitória fugir no encontro da primeira mão da segunda eliminatória da Liga dos Campeões.

Foram quase três horas de jogo: os espinhenses fizeram os dois primeiros sets, depois os espanhóis empataram e quando faltavam cinco pontos e os tigres estavam a vencer por 10-8, o Almeria virou o resultado e acabou por vencer por 3-2 com os parciais de 15-8, 15-9, 10-15, 4-15 e 11-15.

Agora ao Espinho só resta esperar pelo jogo do próximo Domingo, em Espanha, e vencê-los por 3-1 se quer seguir em frente. Caso vença à tangente tem que conseguir mais pontos do que o Almeria que ao todo soma 62.

**SPORTING DE ESPINHO** - Félix Casanova, Sandro Correia, Miguel Soares, Miguel Maia, José Pedrosa, Maurício Cavalcanti (seis inicial) e Filipe Vitó.

Treinador: Ildio Ramos.

**UNICAJA ALMERIA** - Cosme Prenafeta, Jorge Elgueta, Carlos Carreno, José Matheus, Alexander Grazietti, Joaquim Parrado (seis inicial), Jesus Sanchez e José Martinez.

Treinador: Axel Mondí.

## FARMÁCIAS

Sexta-feira, 5

FARMÁCIA HIGIENE  
Rua 19, n.º 393  
Telefone: 720320

Sábado, 6

GRANDE FARMÁCIA  
Rua 8, n.º 1025  
Telefone: 720092

Domingo, 7

FARMÁCIA CONCEIÇÃO  
Est. S. Tiago, 709 - Silvalde  
Telefone: 7311482

Segunda-feira, 8

FARMÁCIA TEIXEIRA  
A.B.C. SOLVERDE  
Telefone: 720352

Terça-feira, 9

FARMÁCIA SANTOS  
Rua 19, n.º 268  
Telefone: 720331

Quarta-feira, 10

FARMÁCIA PAIVA  
Rua 19, n.º 319  
Telefone: 720250

Quinta-feira, 11

FARMÁCIA HIGIENE  
Rua 19, n.º 393  
Telefone: 720320

## TELEFONES

Espinho Vareiro	724978
Emergência	115
PSP	725512/720038
B. V. Espinho	720005
B. V. Espinhenses	720042
Informações /CP	564141
C. M. Espinho	720020/721800
Rep. Finanças Espinho	
	720750
Tribunal	722351
GNR	720035
Hospital	721141
C. Saúde	721167
Ambulatório	720664
Clinica Costa Verde	
	725885
Clinica Fisiátrica S. Pedro	
	724714
Clinica N.º S.ª d'Ajuda	
	722695
Clinica Enfermagem Santos	
Policlínica de Espinho	
	722111
Auto Viação de Espinho	
	720323
Bibl. Municipal	720698
CP (Comboios)	720087
CTT Rua 19	
	725330/722473
Rua 32	7311785
Centro Distrib. Postal	
	7311774
EDP (Avarias)	0800246246
Lar da 3.ª Idade (Anta)	
	724651
Serviços Municip.	720040
Registo Civil	720599
Registo Predial	7310809
J. F. Espinho	724418
R. Táxis Estação/CPV	
	720010
R. Táxis C. Verde	720118
Rádio Táxis (Central)	720118
R. Táxis Unidos	722232
Táxis (Câmara)	723167
Táxis Verdemar	723500
	ANTA
Farmácia	721109
J. Freguesia	726453
U. Saúde	725810
	PARAMOS
Farmácia	726388
J. Freguesia	722710
Reg. Engenharia	722023
U. Saúde	725001
	GUETIM
J. Freguesia	724226
	SILVALDE
Farmácia	720278
J. Freguesia	724017
U. Saúde Silvalde	723642
U. Saúde Mar.ª	723101

FICHA TÉCNICA — Redacção e Administração: Rua 20, N.º 379 - R/C - S/ 1 ■ Fotocomposição e Montagem: «Jornal Notícias de Gaia» — Avenida da República, 755-4.º S/ 42 — 4430 V. N. de Gaia ■ Impressão e Acabamento: EDIPUL — Edições e Publicações, Lda. — Av. da República, 755-4.º-S/42 — 4430 Vila Nova de Gaia - Telefones: 30 52 80/370 08 53 ■ Director: João QUINTA ■ Chefe de Redacção: Nuno Barbosa. PROPRIETÁRIO: GEDAPE — Grupo de Estudo para Defesa do Ambiente e Património Cultural de Espinho — Telefone 72 49 78 — Rua 20, N.º 379 R/C - S/1 ■ Tiragem média: 1500 exemplares, por número ■ Os artigos assinados são da responsabilidade dos seus autores. As opiniões expressas nos mesmos não são necessariamente as opiniões do JORNAL.

# PANORAMA DESPORTIVO

## FUTEBOL

### UNIÃO DA MADEIRA, 1-ESPINHO, 0 ESPINHO HÁ QUATRO JOGOS SEM VENCER

Jogo no Estádio dos Barreiros, no Funchal. Árbitro: Luís Miranda (Lisboa), auxiliado por José Campos e José Borges. Cartão amarelo: Pedro (10 m), Moura (18 e 44 m), Duca (30 m), Agrela (53 m), Vanderlan (62 m), Edson (62 m) e Pedro (74 m). Cartão vermelho: Moura (44 m).

**UNIÃO DA MADEIRA** – Saric; Nelinho, Moura, Dragan e Agrela; Leandro (Nenad, 65 m), Vanderlan e Marcos Gaúcho (Cardoso, na 2.ª parte) e Edson; Sérgio e Slobodan (Marcos, 66 m).

Treinador: Fernando Festas.

**ESPINHO** – Dagoberto; Duca, Filó, Pedro Silva (Bolinhas, 62 m) e Tozé; Artur Jorge, Carlos Pedro (Miguel Bruno, 70 m) e Pedro; Marco Aleixo, Feiteira (Fernando Gomes, na 2.ª parte) e Rui Sérgio.

Treinador Edmundo Duarte.

Ao intervalo: 0-0. Marcação: Edson (75 m).

O Espinho partiu para a Madeira com vontade de trazer na bagagem uma vitória mas acabou por deixá-la no caldeirão dos Barreiros para o União.

Apesar de estar a jogar

com menos um jogador, todo o segundo tempo, devido à expulsão de Moura por acumulação de cartões amarelos, ainda no final da primeira parte, o União conseguiu levar a melhor e vencer o jogo com um golo marcado por Edson, à meia hora de jogo da segunda parte.

A partir daqui começou assitir-se a uma partida mais competitiva com ambas as equipas à procura do golo.

O árbitro não teve qualquer influência no resultado e o Espinho está a quatro jornadas sem vencer.

## HOQUEI EM PATINS

Campeonato Nacional da 2.ª Divisão - Zona Norte

### SENIORES

AAE, 5 - A.D. Barcelos, 4

### Campeonatos Distritais

#### SENIORES

Académico, 3-AAE, 3

#### JUVENIS

F.C. Porto, 9-AAE, 3

#### JUNIORES

F.C. Porto, 19-AAE, 2

### INICIADOS

AAE, 2-Inf. Sagres, 5

### INFANTIS-A

AAE, 1-Inf. Sagres, 2

### FEMININO

AAE, 1-Gulphilhares, 3

## CONJUNTOS MUSICAIS DO CONCELHO DE ESPINHO "DUO ARTE E MÚSICA"

Por ROC



Vai fazer o seu segundo ano de existência no próximo dia 30 do mês em curso. É dirigido por João Brito e Melo e tem a sua sede na rua de Além do Rio, n.º 19, em Anta. Com o órgão e a viola produzem música de baile nas passagens de ano, carnaval e casamentos.

João Melo iniciou a sua carreira aos 16 anos a tocar acordeão e actuou no conjunto "Capas Negras" de Silvalde nos anos 70 e de 1975 a 85 nos "Conchas da Costa Verde".

## ANDEBOL

CAMPEONATO REGIONAL - 1.ª Divisão

### SENIORES

M.Laranjeira, 26-C.P.Natação, 21

ENCONTRO REGIONAL

### INICIADAS

Gulphilhares, 7-M.Laranjeira, 7

CAMPEONATO REGIONAL - 1.ª Divisão - 2.ª Onda

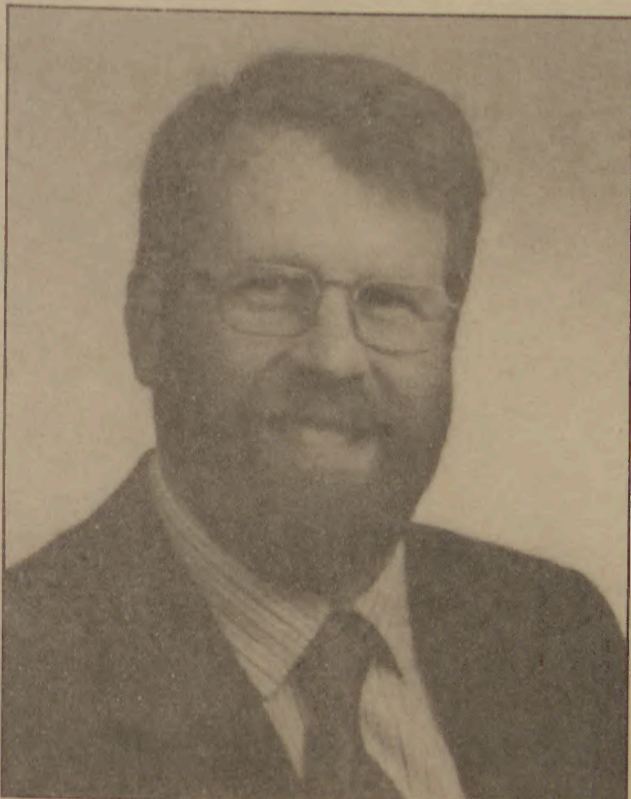
### INFANTIS

M. Laranjeira, 8-Perosinho, 17

As Seniores venceram sem qualquer dificuldade o adversário

deste fim de semana, somando mais uma vitória, enquanto as Iniciadas despediram-se do Encontro Regional com um empate e as Infantis reduziram substancialmente a diferença para o seu adversário que as havia derrotado por números bem superiores na fase anterior.

# Salvé 6/12/97



## Dr. Nelson Tavares

"artirene"

Ao festejar mais um seu Aniversário Natalício, um grupo de amigos vêm formular-lhe cordiais votos de muitas congratulações e imensas alegrias

## DITOS & FACTOS

A criação de um sistema nacional de avaliação das escolas é uma medida essencial para criar um mínimo de concorrência e de incentivos para melhorar o sistema educativo.

João Carlos Espada

O Tribunal Constitucional deu razão às dúvidas do Presidente da República e chumbou a Lei de Criação das Regiões.

A decisão do T.C. sobre o artigo mais controverso da lei — aquele que permite que, por lei orgânica da Assembleia, se alterem as fronteiras das regiões aprovadas em referendo popular — foi declarado inconstitucional.

Público

Assente em valores rurais, obscurantista e religioso, o fascismo português nunca simpatizou com a ciência nem com a universidade. O Dia Nacional da Cultura Científica lembrou o 50.º Aniversário de um dos momentos negros da história dessa cultura.

Teresa Firmino

Aquela que parece ser o pior defeito das eleições autárquicas — a imagem perversa de política rasteira, rasca e inadequada para gente civilizada — acaba por ser também a sua maior virtude: permitir livremente a participação dos cidadãos — apesar dos constrangimentos das máquinas partidárias — na candidatura à gestão da coisa pública.

Luís Costa

Avizinha-se o fim dos capachinhos e uma nova esperança para os carecas. A agência de medicamentos americana aprovou uma rozáina extraforte, o medicamento para fazer crescer o cabelo. Se funcionar — o que nem sempre acontece — demora dois meses em vez de quatro e faz crescer 45% mais cabelo.

Visão

Depois de uma fase de encantamento com o euro, os portugueses estão a ficar mais eurocépticos. No prazo de um ano, o saldo favorável à moeda única passou de 34 pontos para apenas 16.

João Ramos de Almeida

É um facto incontestado que as tão louvadas triterapias contra a Sida, capazes de reduzir drasticamente os níveis de vírus em circulação no organismo das pessoas seropositivas, funcionam mesmo. Mas também é cada vez mais provável que elas não consigam erradicar o vírus do organismo.

Ana Gerschenfeld

### DOA

**Glória Rodrigues  
Milton Pinho**

**SOLICITADORES**

**GABINETE  
DE CONTABILIDADE**

RUA 28, N.º 583 - R/C  
TELEFONE 720584 - ESPINHO

## FONSECA

**MODAS ♦ TECIDOS**

RUA 19, N.º 275 • TELEFONE 720413 • ESPINHO

LUSOTUFO

**Indústrias Têxteis  
Irmãos Rolas, S. A.**

## LUSOTUFO

**TAPETES  
CARPETES  
ALCATIFAS**

Apartado 32 — CORTEGAÇA Telex 22243 ROLAS P  
Teleg. LUSOTUFO Portugal  
Telefone: 751760 Fax: 751164

## A vida é Vida. Luta por ela!

A vida é uma oportunidade: aproveita-a.  
A vida é uma beleza: admira-a.  
A vida é um dom: aprecia-o.  
A vida é um sonho: realiza-o.  
A vida é um desafio: aceita-o.  
A vida é um dever: assume-o.  
A vida é cara: preserva-a.  
A vida é um tesouro: conserva-o.  
A vida é amor: saboreia-o.  
A vida é mistério: aprofunda-o.  
A vida é uma promessa: cumpre-a.  
A vida é triste: ultrapassa-a.  
A vida é uma canção: canta-a.  
A vida é uma luta: trava-a.  
A vida é uma tragédia: enfrenta-a.  
A vida é uma aventura: ousa-a.  
A vida é sorte: merece-a.  
A vida é preciosa: não a destruas.  
A vida é Vida. Luta por ela!

## O COMÍCIO DA CDU COM CARLOS CARVALHAS

A CDU fez o seu comício no cine-teatro S. Pedro onde Carlos Carvalhas veio dar uma forcinha.

Os candidatos subiram ao palco e foram ovacionados pelos militantes e simpatizantes presentes na sala.

Depois de falar um membro da JCP sobre os problemas e anseios da juventude, falou a candidata à Assembleia de Freguesia de

Guetim Paula Lopes.

Rui Abrantes candidato à Assembleia Municipal foi o orador seguinte a que se seguiu Teixeira Lopes para prometer melhorar a vida das pessoas e dizer que este executivo é **arrogante, medíocre e megalómano.**

Carlos Carvalhas fechou os discursos referindo a dado passo que a CDU é **averdade** e o voto certo.

**Fábrica Portuguesa de ETIQUETAS, L.ª**

Rua 20 — Zona Industrial — Apartado 121  
4502 ESPINHO CODEX — PORTUGAL  
Telef.: 721567 — Telex 27793 FPE P



QUALIDADE EM ETIQUETAS

ETIQUETAS EM ROLOS E PLANOS

EM PAPÉIS AUTO ADESIVOS COM E SEM RELEVO  
IMPRESSÃO EM VÁRIAS CORES E FORMATOS  
ETIQUETAS PARA EMPACOTAMENTO DE CHÁ

Etiquetas para Companhias Aéreas



**Clínica Médica Fisiátrica  
da Costa Verde, Lda.**

Clínica Geral, Especialidades, Enfermagem

- Doenças dos ossos e Articulações são as nossas maiores especialidades
- Acordos com: ACASA, C.G.D., SAMS E SEGUROS

ABERTO DAS 8,30 HORAS ÀS 22 HORAS

RUA 8, N.º 949 • TELFS: 725885 / 725910 4500 ESPINHO

**Em 97  
Novos  
Horários  
de  
Código**



VENHA CONHECER  
AS NOSSAS CONDIÇÕES  
ESPINHO — Rua 19, N.º 448  
Telefone: 720848

**RAIOS X**

**Nelson de Oliveira**

Médico Especialista  
Poli-clínica de Espinho

R. 33 n.º 408  
ESPINHO

T. 722111 - 723398 - 720190

Jornal Espinho Vareiro n.º 916 de 97/12/05  
CONSERVATÓRIA DO REGISTO COMERCIAL DE ESPINHO  
"TERMOMAT - DISTRIBUIÇÃO DE  
EQUIPAMENTO TÉRMICO, LIMITADA

N.º de Matrícula 01184/961107; N.º de Identificação de Pessoa  
Colectiva: 503 763 560; N.º de Inscrição: 0 4;  
N.º e Data da Apresentação: Ap. 03/971112.

Rosa Paula da Silva Maia,  
2.º Ajudante da Conservatória  
do Registo Comercial de  
Espinho, CERTIFICO que em  
relação à sociedade em epígrafe,  
foi aumentado o seu capital social  
de 400.000\$00 para  
20.000.000\$00.

Mais Certifico que foi re-  
modelado totalmente o seu pacto  
social, ficando este, com a  
seguinte redacção:

Art.º 1.º

A sociedade adopta a  
denominação "TERMOMAT -  
DISTRIBUIÇÃO DE EQUIPA-  
MENTO TÉRMICO, LDA." e tem  
a sua sede na Rua do Mocho, n.º  
55, freguesia de Anta, concelho  
de Espinho.

§ único - A gerência poderá  
deslocar a sede dentro do mes-  
mo concelho ou para concelhos  
limitrofes.

2.º

O objecto da sociedade con-  
siste na importação, exportação  
e distribuição de equipamento  
térmico e materiais de constru-  
ção.

3.º

O capital social, integral-  
mente realizado em dinheiro e  
outros valores constantes da  
escrita social, é de vinte mil  
contos e corresponde à soma de  
dez quotas, sendo duas de dois  
mil e quinhentos contos pertencentes uma a cada um dos sócios  
Rui Adriano Barge Duarte Calção  
e Vitor Nuno Montenegro Quinta,  
duas de dois mil e cem contos  
pertencentes uma a cada um  
dos sócios José Adriano Salva-  
dor Rebelo e Jorge Manuel Costa  
Ribeiro, e seis quotas de mil e  
oitocentos contos pertencentes  
uma a cada um dos sócios Isabel  
Marques da Costa, Suzete da  
Costa Marques, Amadeu José  
Marques Rito, Carlos Adriano  
Caseiro Carreira, Joaquim da  
Fonseca Pereira da Costa e  
Davide Carreira Guarda.

4.º

Os sócios poderão fazer à  
sociedade os suprimentos de que  
ela carecer os quais vencerão  
ou não juros, conforme for deli-  
berado em assembleia geral, não  
podendo contudo ser superiores  
a cinquenta por cento do capital  
social.

5.º

1 - A gerência da sociedade,  
remunerada ou não, conforme  
for deliberado em assembleia  
geral, fica afecta aos sócios Rui  
Adriano Barge Duarte Calção,  
Vitor Nuno Montenegro Quinta e  
Jorge Manuel da Costa Ribeiro,  
aos quais é conferido o direito  
especial à gerência.

2 - É necessária a assinatura  
de dois sócios-gerentes para  
obrigar a sociedade em todos os

seus actos e contratos e a  
representar em juízo, activa e  
passivamente.

§ único - Em ampliação à  
sua esfera normal de compe-  
tência, a gerência poderá com-  
prar e vender bens móveis, tomar  
ou dar de arrendamento quais-  
quer prédios.

6.º

A cessão ou permuta, total  
ou parcial, onerosa ou gratuita  
de quotas, ficam dependentes  
de prévia autorização da socie-  
dade, tendo esta em primeiro  
lugar e a seguir os sócios direito  
de preferência.

7.º

1 - A sociedade por deli-  
beração da assembleia geral po-  
derá amortizar qualquer quota  
nos seguintes casos:

- Por acordo de sócios;
- Por penhora, arrolamento,  
arresto ou qualquer outro acto  
que implique a arrematação ou  
adjudicação de qualquer quota;
- Em caso de morte, interdi-  
ção ou insolvência de qualquer  
sócio;

d) Por partilha judicial ou ex-  
trajudicial de quota na parte que  
não for adjudicada ao seu titular;

e) No caso de cessão de  
quotas sem prévio consenti-  
mento da sociedade;

f) Na falta de cumprimento  
das prestações suplementares.  
2 - As alíneas b), c), d), e) e  
f), do número anterior, acarretam  
sempre a amortização da quota,  
a qual se fará pelo valor da mes-  
ma segundo o último balanço  
aprovado e será liquidada em  
três prestações no prazo máximo  
de dois anos.

8.º

1 - As assembleias gerais  
serão convocadas por escrito,  
por carta registada, com a an-  
tecedência mínima de quinze  
dias.

2 - A alteração ao pacto  
social, fusão, cisão, transfor-  
mação ou dissolução da socie-  
dade, bem como a chamada de  
prestações suplementares e a  
oneração de imóvel da socie-  
dade, exigirão a aprovação por  
maioria de quatro quintos do ca-  
pital social.

9.º

Os sócios obrigam-se a não  
exercer nenhuma actividade por  
si ou interposta pessoa que pos-  
sa ser objecto de concorrência  
com esta sociedade.

Está conforme. Contém 4  
folhas.  
Conservatória do Registo  
Comercial.

Espinho, 18 de Novembro  
de 1997.

A Ajudante,  
a) Ilegível

ESPECIALIDADE EM CAFÉ  
FÁBRICA DE TORREFAÇÃO PRÓPRIA  
GRANDE SORTIDO DE BEBIDAS NACIONAIS E ESTRANGEIRAS

**Casa ALVES RIBEIRO**  
VALDEMAR NEVES ALVES RIBEIRO

RUA 19 N.º 294 • TEL. 720075 • APARTADO 128  
4502 ESPINHO

# PS

Desde o início da pré-campanha eleitoral que a candidatura de JOSÉ MOTA, apoiada pelo Partido Socialista, tem vindo a ser atacada, em diversos órgãos de comunicação social, de forma ignóbil, infame, cobarde e mentirosa por parte de uma denominada "Comissão de Apoio à Candidatura de Carlos Padrão" e por um elemento candidato a um dos órgãos autárquicos. Para testemunhar melhor quanto grave tem sido esta situação podemos referir que alguns candidatos do PSD se têm dirigido a militantes do nosso Partido e ao próprio candidato, condenando esta atitude que, na nossa opinião, revela o desespero que graça nas hostes da dita candidatura.

Até ao presente momento não houve da parte da Comissão Política Concelhia do PSD

e, nomeadamente, do seu Presidente, ou da parte do candidato à Câmara Municipal nenhuma tomada de posição pública condenando ou, no mínimo, demarcando-se desta forma anti-democrática e trauliteira de fazer política.

Durante o jantar de apresentação do candidato também foram produzidas afirmações graves, quer contra Espinho, quer contra o trabalho do actual executivo (composto, refira-se, por sete vereadores, incluindo dois do PSD), chegando-se ao cúmulo de um alto responsável nacional do PSD vir ofender os espinhenses dizendo que "Está tudo louco! Espinho é um caos!"

A estes ataques, o Partido Socialista e JOSÉ MOTA não têm respondido por entenderem que em nada contri-

## COMUNICADO

buiriam para o esclarecimento da opinião pública e, logicamente, para a formação democrática da vontade política eleitoral dos cidadãos espinhenses.

No entanto, como "quem não se sente não é filho de boa gente", vem a Comissão Política Concelhia, por esta única forma, tornar pública a seguinte posição:

1. O Partido Socialista e o seu candidato, JOSÉ MOTA, não participarão em qualquer debate em que o PSD se faça representar pelo Presidente da Comissão Política Concelhia, ou por alguém em sua representação, ou pelo candidato à Câmara Municipal.

2. O Partido Socialista participará em todos os debates em que os representantes do

PSD não sejam as duas pessoas acima referidas.

3. Esta tomada de posição que o Partido Socialista considera perfeitamente legítima, inabalável e adequada à escalada caluniosa do PSD só será anulada se, da parte da outra candidatura, forem apresentadas desculpas públicas e formais.

4. Finalmente, não podemos deixar de lamentar e pedir desculpa às outras forças políticas, PP e CDU, por esta decisão, tanto mais que até ao momento têm sabido manter o debate dentro dos limites da ética e da sã convivência democrática.

A Comissão Política  
Concelhia do PS

## PSD

Sem justificações credíveis para a péssima gestão que desenvolve na autarquia de Espinho, o Sr. José Mota precisava de encontrar uma forma de fugir aos debates com a Oposição.

A um primeiro, escapou com uma ilógica e pontual desculpa da ausência do candidato encontrado à pressa pelo Partido Popular. Mas outros debates se seguiriam, e haveria que evitá-los. Por isso, o Sr. Mota recorreu ao velho, estafado – e às vezes eficaz – refúgio da vitimização. Decidiu, então, que não enfrenta os demais concorrentes às eleições autárquicas, e particularmente o re-

presentante do "terrível" PSD, porque tem sido vítima de maquiavélicas cabalas... Como Judas e Saleiro, curiosamente.

O Sr. José Mota não participa em debates em que entrevenha o candidato do PSD... e, porque só interviria em debates com os quatro candidatos... não intervirá em debate nenhum!

Só que, o povo de Espinho não vai na melódica cançoneta composta pelas equipas de marketing ao serviço do autarca que ainda temos. O povo de Espinho percebe que o Sr. Mota não quer dar respostas, porque as não tem, às acusações responsa-

## Comunicado

velmente formuladas, já que são comprováveis documentalmente ou alicerçadas em inúmeros testemunhos.

O povo de Espinho percebe isto, e percebe mais – que José Mota entrou em nítido desespero. Fragilizado pela sua incapacidade, limitando-se a inaugurar obras feitas ou planeadas por outros, e a investir dinheiros públicos numa descarada autopromoção, o ainda presidente da Câmara enfrenta uma "chuva" de críticas e, em desquite, troca os protagonistas dos insultos. Também há 4 anos, o Sr. José Mota insultara insistentemente o Sr. Rolando de Sousa, na altura candidato

do PSN, e agora seu n.º 2. Só que, e curiosamente, logo a seguir às eleições – e os espinhenses sabem porquê – gerou-se entre ambos de imediato uma grande amizade. Esqueceram-se os insultos porque, segundo o Sr. Mota, a campanha eleitoral já tinha terminado.

Para o Sr. Mota, o insulto é, portanto, um acto normal de campanha eleitoral. Para o Sr. Carlos Padrão e seus apoiantes não é, todavia, assim, nem nunca será. E a população de Espinho saberá premiar a diferença.

A Comissão de Apoio à  
Candidatura de  
Carlos Padrão

## CARTILHA DO POLÍTICO SÉRIO

**A classe política anda muito desacreditada. E os políticos não tratam de mudar a imagem negativa que criaram ao longo dos tempos. Eis aqui algumas considerações pertinentes.**

**LIDERANÇA** – Como se conhece um líder? Ele pode ser de qualquer idade, estatura ou condição. Alguns são fracos administradores ou não são inteligentes. Como na generalidade são pessoas medíocres, o verdadeiro líder pode ser reconhecido porque, de uma forma ou outra, seus colaboradores são pessoas competentes.

**DELEGAÇÃO DE AUTORIDADE** – Muitos gestores fazem concessões só de boca, e poucos são os que delegam poderes sobre assuntos importantes, e isso significa que, quando delegam, são trabalhos que ninguém quer fazer. O verdadeiro líder fará, por seus subordinados, o máximo dos trabalhos difíceis que puder; pode fazê-lo ou arranjar maneira de os evitar... 10 vezes mais depressa.

**PROMESSAS** – O mundo está dividido entre duas cate-

gorias de pessoas: as poucas que cumprem suas promessas (mesmo que não tenham prometido muito), e a maioria, que não as cumpre. Para ser sempre respeitado CUMpra as promessas que faz.

**DESPEDIR** – Despedir pessoal é uma coisa desagradável, mas, às vezes, tem de ser. Se alguém não está produzindo passado um ano (dois, no máximo) admita que você estava fazendo um juízo errado acerca dessa pessoa. Mantê-la ao serviço é injusto para as outras, que têm que pagar pelos erros dessa, e injusto para ela também, porque poderá sentir-se muito melhor noutro emprego qualquer.

**REORGANIZAÇÃO** – Deve ser feita com tanta frequência como uma cirurgia importante, e, tal como esta, deverá ser bem planeada e minuciosamente executada.

R.D.

## O QUE ELES DISSERAM

- José Mota:**  
– Quem diz que Espinho perdeu qualidade é porque tem andado ultimamente muito por fora. E porque não vê nem ouve, quando abre a boca só diz asneiras.
- Carlos Padrão:**  
– Quando for presidente paro para pensar.
- Joaquim Ribeiro:**  
– A experiência é um trunfo e não fazemos promessas balofas e demagógicas.
- Teixeira Lopes:**  
– É tempo de dar o poder aos munícipes.

## ASSALTO À SEDE DE CAMPANHA DOS "INDEPENDENTES DE PARAMOS"

– Queimado material de propaganda!

Caso inédito na cena política concelhia até ao último sábado. Este assalto e roubo de faixas e pendões dos IP - Independentes de Paramos foram roubadas da sede na noite de quinta-feira e queimadas no terreno do presumível autor da façanha, um indivíduo de apelido Meneses. Segundo informações prestadas pelo actual Presidente da Junta e candidato pelos IP às eleições do próximo dia 14, o autor deste imbróglio já confessou os factos mostrando-se em pânico e ao mesmo tempo arrependido dos desmandos praticados.

O caso foi comunicado à PSP e à Polícia Judiciária que estão a investigar.

Entretanto os paramenses afectos aos IP já se mobilizaram para repor o material que foi queimado.

## HÁ 85 ANOS NOVO MERCADO

Como se vê do extracto da Comissão Municipal Administrativa deste Concelho, foi na última quarta-feira adjudicada a empreitada de pedreiro e canteiro para a construção do novo mercado.

No fim do mez de Março proximo devem estar con-

cludidas estas obras, sendo de presumir que na proxima epoca banear já se aproveitem algumas das instalações do novo estabelecimento.

Gazeta d'Espinho,  
24 de Novembro 1912

## PALAVRAS AO ACASO

Estamos na estação do ano, que pelo mais mero acaso é a que eu mais gosto, o Outono. Não sei explicar porquê, não sei se será por ser aquela em que há a queda da folha, se será por ser a instância das colheitas, é inexplicável; mas com o tempo atmosférico que faz no momento mais parece que estamos no Inverno, que aliás ainda vem longe. Com o tempo assim chuvoso e com o vento forte que às vezes se faz sentir, dá é vontade de não se fazer nada e estar-se horas infinitas deitados no sofá a olhar para televisão, saltando de canal para canal.

Já cansada da televisão, num dia invernosolvi, ainda, que deitada no sofá, pegar na esferográfica e comecei a escrever frases soltas e enquanto fraseava lembrei-me do feriado mais triste do ano (esta é a minha opinião) 1 de Novembro, dia em que muita população se desloca aos cemitérios para recordar mais uma vez aqueles que lhes foram bastante queridos mas que já partiram para nunca mais voltar.

Felizmente, até à data ainda não precisei de lá me deslocar.

Mas porquê agora lembrar-me de algo que já passou

quase um mês, mas é que ao mesmo tempo em que me lembrava desse dia escrevia o seguinte: «Porquê tanta diferença, tanta inveja entre os homens se ao fim da vida encontram todos o mesmo ponto: A MORTE».

Muitos nascem no seio de famílias com bastantes dificuldades, nomeadamente financeiras e só vivem porque alguém os meteu no mundo, simplesmente porque nasceram; a vida em si, propriamente dita, não tem qualquer significado para esses humanos; muitos até chegam a procurar novos rumos de vida prejudicando-se e afundando-se cada vez mais.

Outros, pelo contrário, nascem em berço de ouro, tornam-se Senhores fulanos de tal, donos do próprio nariz e por vezes nem vêem bem, ou melhor, nem dão conta do mundo em que estão inseridos e, está tudo muito bem; só que se esquecem que são iguais aos outros, pois reflectindo bem, todos nascem, Vivem e Morrem, tal e qual como qualquer animal irracional e qualquer vegetal.

Então porquê tanta diversidade?

No fundo são todos diferentes, todos iguais...

C.S.

## ASTRÓLOGA PROFESSORA FÁTIMA

– Consultas com búzios e cartas

Venha ver para crêr o poder da magia do oriente

Trato e ajudo a resolver assuntos de: Amor, casamento difícil de se realizar, desunião familiar, emprego, negócios, lavoura, saúde, vício, impotência, invejas, doenças, etc. Não deixe as Forças negativas influenciar na sua vida. Trate-se Espiritualmente.

Sigilo, Honestidade e Seriedade

Atende-se todos os dias de 2.ª a sexta feira das 9 horas às 21 horas  
Rua 66 n.º 365 - ESPINHO — Telemóvel: 0931 42 48 23

## MODAS J. GOMES

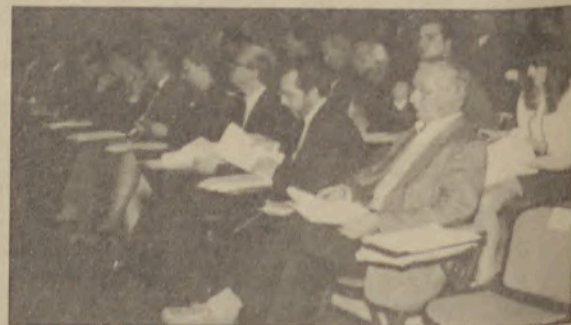
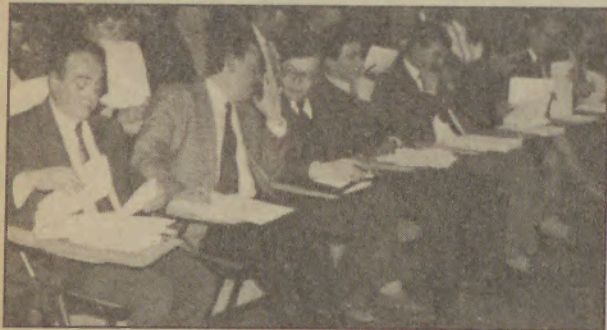
PARA HOMEM E SENHORA

De — José Gomes Fernandes

Rua 8 N.º 58 - LOJAS 1 E 3  
GALERIA SABINUS - 4500 ESPINHO • TELEFONE 724290

## MEMÓRIAS CURTAS

### Citações de Verão-Outono

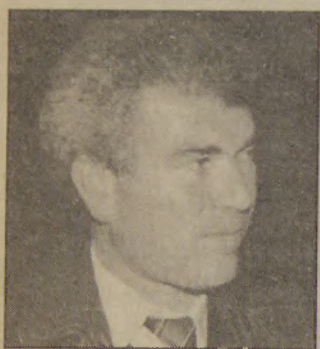


#### Amadeu Morais (PSD)

"Os clandestinos é que são o veneno do turismo em Espinho. Há quartos clandestinos na rua 62, há quartos clandestinos nos altos do Café Moderno. Consta que até são alugados à hora. E a Câmara sabe disso e não faz nada" (Assembleia Municipal, 26.9.97)

#### Américo Castro (Ind)

"Os técnicos da Câmara é que travam esse desenvolvimento. É preciso mudar os técnicos" (Assembleia de

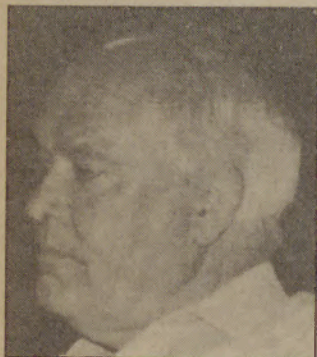


Freguesia de Paramos, 29.9.97)

"As relações com o Padre Saúl não se deterioraram, até porque a Junta não pretende gerir a capela. Queremos é que fique sob a responsabilidade de alguém que mereça a nossa confiança e a da Paróquia". (DE, 27.11.97)

#### António Catarino (PSD)

"A Câmara é uma máquina pesada... e velha. Muitos dos



actuais problemas seriam resolvidos se metade dos seus funcionários trabalhas-

sem efectivamente!" (DE, 13.11.97)

#### Carlos Padrão (PSD)

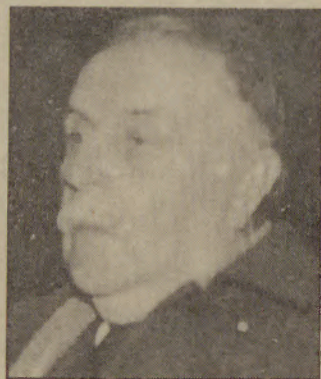
"Que interesse tem para Espinho que o Senhor Mota, em vez de premiar em sede própria os dois jovens que estiveram nos Jogos Olímpicos (Maia e Brenha), se autopromova aparecendo à porta do aeroporto à frente de tudo e todos?... Porque é que o senhor Mota, passando por cima de treinadores, directores e jogadores, foi a primeira figura a aparecer no palanque a dar vivas ao título de voleibol conquistado pelo Sporting de Espinho?" (MV, 20.11.97)

#### João Félix (PSD)

"Aquele sucata é impar em asseio, limpeza e cuidados para não prejudicar o ambiente. Quanto ao aterro, não tenho dúvidas - ali pre-tende-se construir!" (Assembleia Municipal, 22.10.97 - debatendo a 6.ª recomendação da CDU contra a sucata da Cavada Velha e o aterro da Rua Nova).

#### Joaquim Ribeiro (PP)

"Não admito que um empreiteiro apresente uma re-



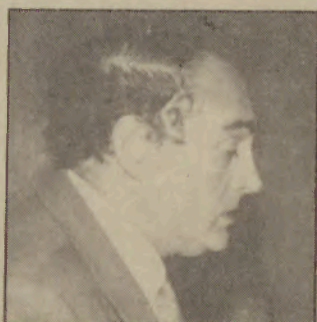
lação de trabalhos a mais sem que haja, por parte do vereador responsável, o devido controle, que muitas vezes acaba por ser feito por funcionários sem competência para tal" (MV 6.11.97)

"No aspecto de esbanjar capitais, o actual executivo

foi o pior que conheci" (MV, 6.11.97)

#### Jorge Carvalho (CDU)

"Se a Câmara pode ceder durante todo o ano jardineiros para tratar da relva do campo de futebol do Sporting de Espinho porque é que não há-de poder ter homens a limpar as valetas das freguesias?" (Assembleia Municipal, 13.10.97)



"Estamos num Município surrealista. esta Assembleia já propôs várias vezes recomendações para repor a legalidade mas depois não temos poder para fazer os prevaricadores aceitar as liberações. Se eu fosse Presidente da Câmara ou vereador do Pelouro do Ambiente, garanto-vos que o problema já estava resolvido ou quase resolvido" (AM, 22.10.97 - acerca da sua 6.ª recomendação contra a sucata da Cavada Velha e o aterro da Rua Nova)

#### José Mota (PS)

"Sou condutor de mim próprio. Não tenho educadores" (Assembleia Municipal, 13.10.97)

"Sei que se pegou em 170.000 contos e se pôs ao lixo. Mas, c'os diabos, há tanta gente a enganar-se neste mundo... mas a responsabilidade não é apenas dele (Romeu Vitó)" (Assembleia Municipal, 13.10.97 - sobre o dinheiro desperdiçado no famigerado projecto da Piscina Solário Atlântico encomendado pelo executivo de Romeu Vitó)

"Teve que haver solidariedade com o vereador com

competências delegadas. Chamou-se a atenção aos técnicos mas eles disseram que assim até havia mais variedade. Mas se me pergunta se estou contente com a solução, não estou. Não gostei nada disso" (Assembleia Municipal, 13.10.97 - sobre o facto de haver, na Urbanização do Souto, vulgo Capelinhas, um projecto que é diferente dos restantes).

"As obras da tourada andam devagar, mas andam. Quem esperou tanto tempo, também espera mais um mês" (Assembleia Municipal, 13.10.97)

"Nem sempre o que o António Guterres diz eu acredito" (Assembleia Municipal, 13.10.97)

"O Engenheiro Fernando Guterres e o Director Gil vão ver-se comigo. Eu vou investigar. Com que direito é que um técnico de uma empresa que está a fazer o estudo do projecto demodernização da linha do norte fala de dados que deviam ser confidenciais?" (Assembleia Municipal, 13.10.97 - respondendo a observação de Manuel Osório que, em viagem na Turquia, teria sido informado por Fernando Guterres de que a passagem em túnel da linha de caminho de ferro na malha urbana de Espinho seria impen-sável)

"Valentim Loureiro tem dificuldades em ficar calado e disse isso. Olhe que o próprio Engenheiro da Electricidade do Norte me telefonou logo no dia seguinte para me dizer



"Olhe Senhor Presidente, olhe que o que o Valentim disse não é verdade. O acordo que nós fizemos com ele foi igual ao que celebramos com

a vossa Câmara". (Assembleia Municipal, 13.10.97 - respondendo a Rui Abrantes sobre a afirmação de Valentim Loureiro sobre o perdão da dívida da Câmara de Gondomar à EN).

"Nós andamos pelas ruas 20, 24 pela 30, sujeitos a levar com um camião na cabeça". (MV, 6.11.97)

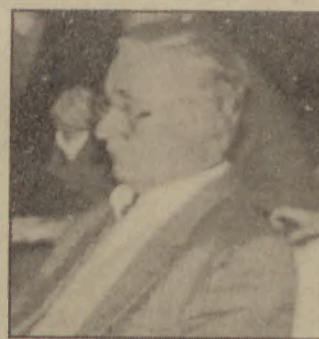
"Sou uma pessoa que veio de baixo e continuo a ser baixo, mas - atenção! - só em estatura". (MV, 27.11.97)

#### José Vieira (PP)

"A Assembleia Municipal parece-me uma equipa da terceira divisão nacional. São sempre os mesmos três ou quatro que falam. Há pessoas, e algumas com grandes responsabilidades, que passam quatro anos sem abrir a boca, sem dizer absolutamente nada". (MV, 13.11.97)

#### Manuel Osório (PSD)

"A PSP tem andado distraída para estas coisas de



fazer aplicar as regras básicas de convivência cívica.

Também já ouvi dizer que a Polícia nem sequer está interessada em controlar os parcometros, dizem que queria 50% da receita". (Assembleia Municipal, 26.9.97)

"Esta recomendação é um símbolo de muitas situações que acontecem, de ilegalidades que se mantêm e para as quais parece não haver solução" (AM, 22.10.97 - defendendo a 6.ª recomendação da CDU contra a sucata da Cavada Velha e o aterro da Rua Nova).

#### Rolando de Sousa

"O que posso garantir é que, tanto o empreiteiro que está responsável pela obra como o próprio IA dialogarem com este executivo e asseguraram que até final do corrente mês de Junho, na pior das hipóteses, os tetrápodes estarão todos no seu lugar (...). As obras estão orçadas num milhão de contos, mas é provável que esse dinheiro não chegue, dado que já se realizaram trabalhos suplementares. Não sei (quando as obras acabam). É uma situação que não pertence ao meu pelouro, portanto não lhe posso garantir". (MV, 12.6.97)

"O Rio Largo, normalmente, não tem uma forte dose de depoluição" (MV, 12.6.97)

"(A ETAR) não é um elefante branco, mas o facto é que foi uma obra que nos correu mal. (...) Não houve (responsável por tantos erros). Eu acho até que a obra correu muito bem e que Espinho foi pioneiro a nível de saneamento básico" (MV, 12.6.97)

"Não houve política para resolver o problema dos clandestinos, e a culpa é das sucessivas câmaras. Eu tenho uma quota parte de responsabilidades porque estou cá há muito tempo como principal responsável pela área do urbanismo". (Assembleia Municipal, 3.11.97 - durante o debate de uma recomendação da CDU acerca da necessidade de se impedir uma excessiva densidade urbanística em Espinho)

#### Rui Abrantes (CDU)

"Quando o poder constituído é complacente com ilegalidades, não estamos perante um estado de direito" (Assembleia Municipal, 22.10.97 - acerca da importância da AM em fazer aplicar as 5 moções aprovadas acerca da sucata da Cavada Velha e do aterro da Rua Nova).

Octávio Lima



# TELE-ROCHA

Compre aquecedor a gás - Nós oferecemos GARRAFA, GÁS E REDUTOR

INSTALAMOS FOGÕES E ESQUENTADORES PARA GÁS NATURAL

VENDAS: Electrodomésticos - Rua 24 n.º 771 - Tel. 02 - 72 16 12 • Gás - Rua 31 n.º 469 - Tel. 72 03 25

CAMPANHA DE FRIO TELE-ROCHA