

MARÉ VIVA

DIRECTOR: CARLOS MORAIS GAIO

ANO XX - N.º 923

ESPINHO

30-11-95

PREÇO: 65\$00 (IVA incluído)



Adivinha-se o fim da GNR em Espinho...

UMA NOVA ORDEM DE POLICIAMENTO NAS FREGUESIAS

O anterior Governo decidiu substituir a GNR pela PSP nas freguesias de Anta e Silvalde, sem ouvir as autarquias. As preocupações são muitas, se não forem melhoradas as condições de trabalho das forças de segurança.

- Destaque nas Pgs. 2/3

Saudade Teixeira Lopes
- Uma mulher na Assembleia

"A SENSIBILIDADE FEMININA FAZ FALTA!"

- Entrevista nas Pgs. 5/6



AAE impõe goleada ao Perosinho (9-0)

MAIS UM FACTO HISTÓRICO

- Relato na Pg. 8

A maré da Escola

A PROPÓSITO DO CINANIMA

A sessão do CINANIMA para as crianças das escolas.

Eu gostei de ir ao CINANIMA.

O filme que eu mais gostei foi "James e Lisa" que foi o primeiro filme da sessão. Era uma família que vivia muito bem, mas certo dia o pai morreu. Mais tarde a família ficou a viver com o padrasto que era alcoólico. A partir desse momento só havia confusão e desgraça.

O padrasto não trabalhava e o

dinheiro dos filhos, ele conseguia tirar para ir beber.

Um dia um dos filhos estava tão triste com a situação que resolveu sair de casa e ir viver para a praia.

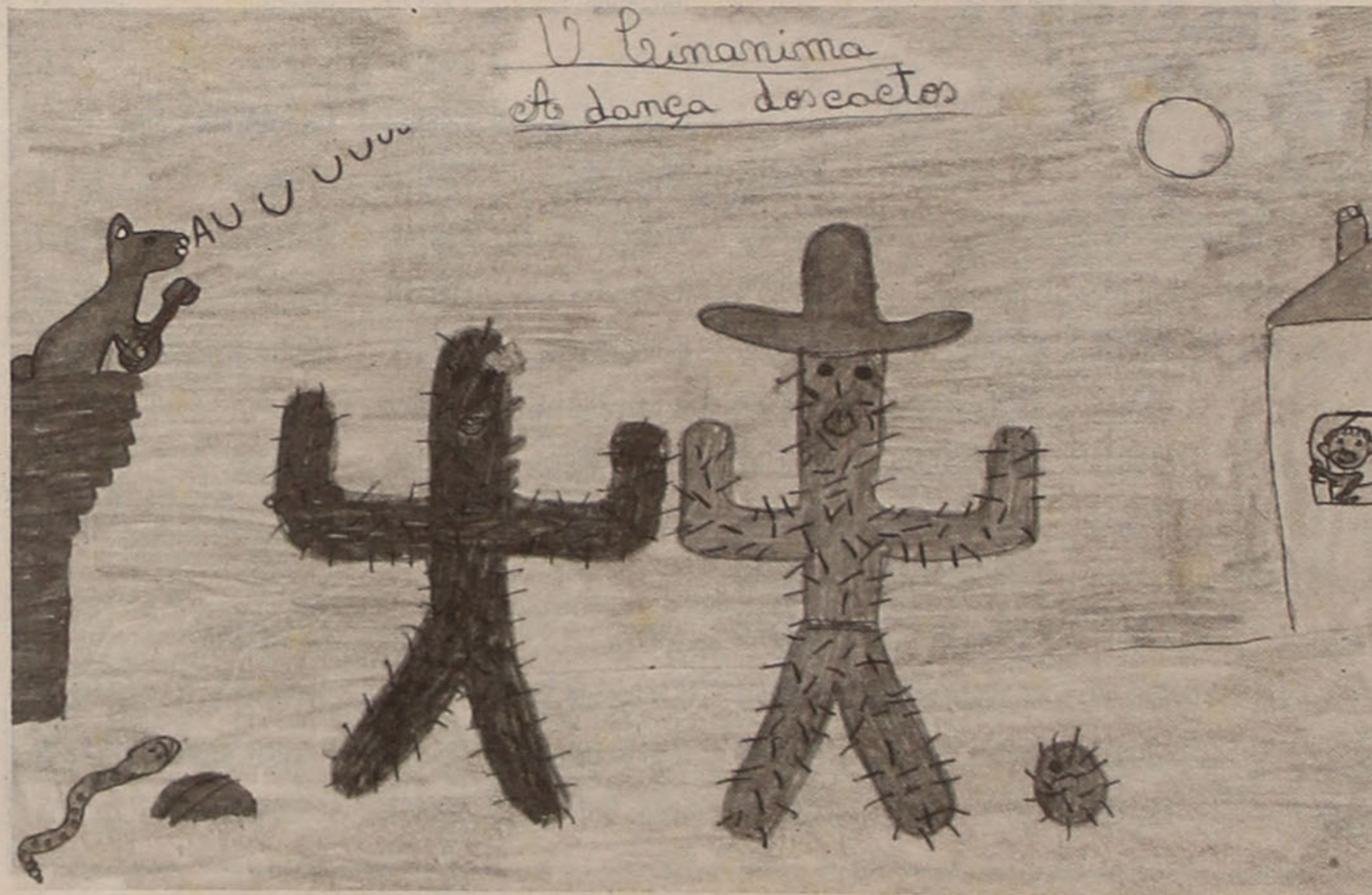
Moral da história:

- Não há amor como o dos nossos pais.

- O vício do álcool é uma droga que só traz desgraças.

Joana Vieira Pinto Douteiro de Sá - 4.º Ano

- Colaboração especial na Pg. 7



Autarquias foram ignoradas por Dias Loureiro...

PSP SUBSTITUI GNR EM ANTA E SILVALDE

No seguimento do Plano de Reestruturação das Forças de Segurança, levado a efeito por Dias Loureiro, anterior responsável pelo Ministério de Administração Interna (MAI), Espinho passa, a partir de amanhã, a ter uma nova realidade no que concerne ao policiamento das suas freguesias. As mudanças preconizadas diminuem a área de intervenção da Guarda Nacional Republicana, deixando para a Polícia de Segurança Pública um maior protagonismo. Parece ter sido dado o primeiro passo para o encerramento do posto da GNR em Espinho.

A Polícia de Segurança Pública (PSP), que centrava a sua acção no policiamento da freguesia de Espinho, vai aumentar a sua área de intervenção até às freguesias de Anta e Silvalde, continuando a Guarda Nacional Republicana (GNR) responsável pela manutenção da ordem nas freguesias de Guetim e Paramos. Contudo, segundo o que o "M.V." conseguiu apurar, estas duas freguesias ficam com a intervenção directa dos postos de Santa Maria de Lamas e Esmoriz, respectivamente.

Um novo plano de acção

O alargamento da intervenção da PSP até às zonas rurais não está a preocupar os seus responsáveis, que prometem estar atentos aos novos desafios, "estando já elaborado um plano de acção que possibilite um policiamento eficaz durante as vinte e quatro horas do dia nas três freguesias". No entanto, há consciência que o actual corpo policial é pequeno para as novas solicitações, "sendo por isso necessário melhores instalações para receber os novos efectivos", referiu-nos o comissário Leonel Costa, comandante da esquadra da PSP local, que também

espera receber mais e melhores meios materiais, "uma vez que o actual parque de material auto não é suficiente para levar à prática o plano de policiamento elaborado."

O maior volume de trabalho e as novas realidades com que se vão debater no dia-a-dia os agentes da PSP não é motivo de preocupação maior para o comissário Leonel Costa, que nos garantiu "estar todo o corpo policial preparado para os novos desafios, que terão o mesmo grau de dificuldade dos actuais".

Câmara indignada

Mas se o aumento significativo de intervenção da Polícia de Segurança Pública no concelho de Es-



Há consciência que o actual corpo policial é pequeno para as novas solicitações

pinho não preocupa em demasia os seus responsáveis, o mesmo já não se poderá dizer do presidente da Câmara Municipal, que lamenta nunca ter sido recebido pelo Ministro da Administração Interna para tratar do problema das instalações da PSP. Contactado pelo "Maré Viva",

José Mota lamenta que o ex-Ministro Dias Loureiro tenha tomado decisões como esta sem se preocupar em primeiro resolver os problemas logísticos. "Uma reestruturação como esta sem tomar conhecimento da realidade de-monstra a falta de diálogo do anterior governo", referiu-nos o

presidente da edilidade, que acrescentou: "Não é às Câmaras que compete resolver os problemas de instalações das forças da ordem. Apesar disso, ao longo dos anos, tem sido a autarquia a tratar da conservação e de algumas melhorias nas instalações da PSP, que es-tariam muito

piores se não fosse a nossa intervenção."

José Mota não é contrário ao aumento da área de intervenção da PSP no concelho de Espinho, estando mesmo esperançado que esta possa melhorar as condições de segurança nas freguesias que vai passar a ter à sua responsabilidade a partir de amanhã. No entanto, lamenta que o anterior ministro da Administração Interna, Dias Loureiro, nunca tenha conversado com ele sobre o caso de Espinho. "Foi uma pena o ex-responsável do MAI não ter tido tempo para tratar deste assunto comigo. Talvez hoje a PSP não estivesse confrontada com falta de instalações para albergar cerca de mais vinte agentes que vão ser cá colocados. A atitude de Dias Loureiro significa que no Terreiro do Paço se tomaram decisões com os pés no ar", adiantou-nos o presidente da edilidade, que espera encontrar maior sensibilidade para este caso na conversa que vai ter com o novo ministro da Administração Interna, Alberto Costa.

Com a PSP a reorganizar toda a sua estratégia para os novos desafios, que passam pelo aumento do quadro de pessoal e de mais e melhores meios materiais, todos parecem de acordo: as actuais instalações da PSP estão ultrapassadas aos mais variados níveis. Talvez ainda o quartel do Formai venha a fazer muito jeito.

Determino e mando publicar

Conhecido o Plano de Reestruturação das Forças de Segurança, levado a cabo pelo anterior ministro da Administração Interna, logo um coro de vozes se levantou para protestar. De partidos políticos a associações cívicas não faltou quem viesse a terreiro reclamar contra tal medida.

Fazendo orelhas moucas Dias Loureiro limitou-se a escutar quem ele próprio entendeu como conveniente, mas deixou de fora os mais interessados - presidentes de Câmara e de Juntas de Freguesia, os

que mais perto estão dos reais anseios das populações. No que respeita a Espinho, nem um só autarca por nós contactado, conforme caixa na página 3, está de acordo com a nova ordem de policiamento, o que é demonstrativo da falta de vontade do anterior governo em dialogar mesmo quando era por demais evidente que não tinha razão nas suas decisões.

Este é mais um acto em que o todopoderoso "Determina e manda publicar".

ABÍLIO ADRIANO

TELEFONES ÚTEIS

ESPINHO

Hospital.....721141
Centro de Saúde.....721167
C.R. Segurança Social.....721956
Ambulatório.....720664
Clínica "C. Verde".....725885
Clínica N.S. d'Ajuda.....722695
Clínica "S. Pedro".....724714
Policlínica.....722111
PSP.....720038
GNR.....720035
Tribunal.....722351

B.V. Espinho.....720005
B.V. Espinhenses.....720042
C.M.E.....720020
Bibl. Municipal.....720698
EDP (agência).....728387
EDP (avarias).....728362
J.F. Espinho.....724418
CTT Rua 19.....725330
CTT Rua 32.....7311785
CTT (C.D. Postal).....7311774
Registo Civil.....720599
Rep. Finanças.....720750

Tesouraria.....723730
CP.....720087
A. Vição Espinho.....720323
Táxis (Graciosa).....720010
Táxis (Câmara).....723167
R. Táxis C. Verde.....720118
R. Táxis União.....728017
R. Táxis Unidos.....722232
Táxis Verdemar.....723500
"Maré Viva".....721621

ANTA

J. Freguesia.....726453
Unidade de Saúde.....725810
Lar da 3.ª Idade.....724651

Farmácia.....721109

PARAMOS

J. Freguesia.....722710
Unidade de Saúde.....725001
Farmácia.....726388
Reg.º Engenharia.....722023

GUETIM

J. Freguesia.....724226

SILVALDE

J. Freguesia.....724017
U. Saúde Silvalde.....723642
U. Saúde Marinha.....723101

FARMÁCIAS DE SERVIÇO

Quinta, 16 - CONCEIÇÃO - Silvalde
Est. S. Tiago, 709 / Tel. 720352

Sexta, 17 - TEIXEIRA
Av.º 8 - C.C. Solverde / Tel. 720352

Sábado, 18 - SANTOS
Rua 19 n.º 265 / Tel. 720331

Domingo, 19 - TEIXEIRA
Av.º 8 - C.C. Solverde / Tel. 720352

Segunda, 20 - PAIVA
Rua 19 n.º 265 / Tel. 720331

Terça, 21 - HIGIENE
Rua 19 n.º 393 / Tel. 720320

Quarta, 22 - CONCEIÇÃO - Silvalde
Est. S. Tiago, 709 / Tel. 720352

CINEMA CINEMA CINEMA CINEMA

S. PEDRO

De 01 a 07 de Dezembro

"FORÇA EM ALERTA 2"

- Filme de Geoff Murphy c/ Steven Seagal, Eric Bogosian, Katherine Heigl, Morris Chestnut

CASINO

"A LOUCURA DO REI GEORGE"

- C/ Nigel Hawthorne, Helen Mirren, Ian Holm

COMO VAI SER A NOVA ORDEM DE POLICIAMENTO?

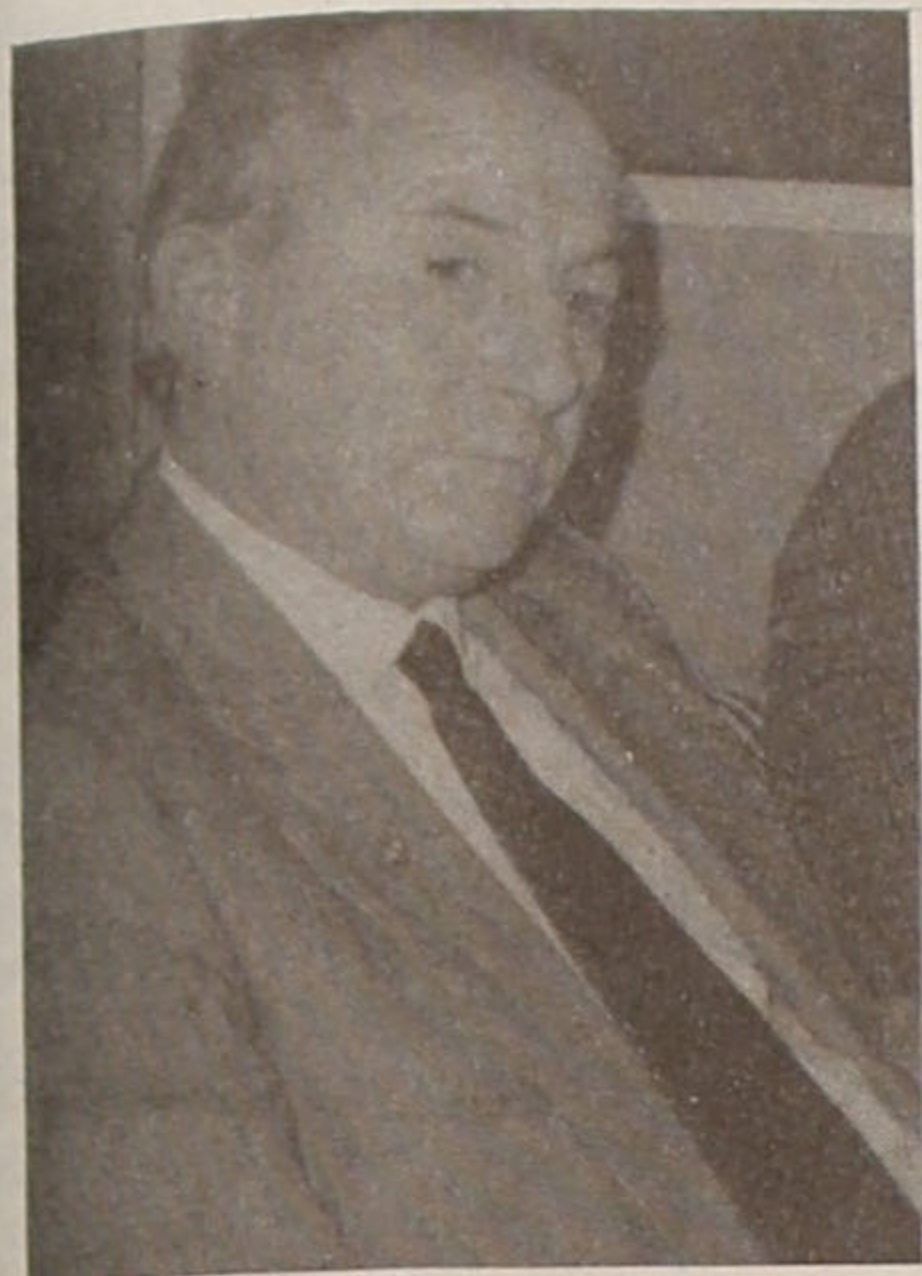
É um dado adquirido que, a partir de amanhã, no seguimento do plano de reestruturação das forças de segurança, vai haver uma nova ordem no policiamento das freguesias do

nosso concelho. Duas freguesias (Anta e Silvalde) vão passar para a responsabilidade da PSP, enquanto outras duas (Guetim e Paramos) vão continuar à responsabilidade da GNR, mas, ao que

tudo indica, com novos contornos. A freguesia de Guetim ficará ligada ao posto da GNR de Lamas e, por sua vez, a freguesia de Paramos com intervenção directa do posto da GNR de Esmoriz.

Adivinha-se o fim da GNR em Espinho. O que pensam os presidentes das quatro freguesias rurais do nosso concelho acerca da nova ordem de policiamento?

JOÃO FÉLIX - ANTA



"A PSP não está preparada, pelo menos temporariamente, para combater novos desafios. Na minha opinião, a GNR devia continuar responsável pela manutenção da ordem e da segurança da freguesia de Anta, uma vez que conhece melhor os problemas rurais, mas com mais gente e melhores apoios logísticos. Anta é uma freguesia com muitos locais pouco acessíveis, por isso tenho dúvidas que a PSP tenha gente e meios para fazer um policiamento capaz. Quero que fique claro que não tenho preferência por esta ou aquela força da ordem, só me parece que os problemas rurais não são idênticos aos urbanos, por isso digo que a GNR deveria continuar responsável pela segurança da freguesia de Anta, embora mais bem apetrechada do que está actualmente. Lamento que em todo este processo não tenham sido consultadas as freguesias. Quem decide devia primeiro conhecer as mais diversas realidades."

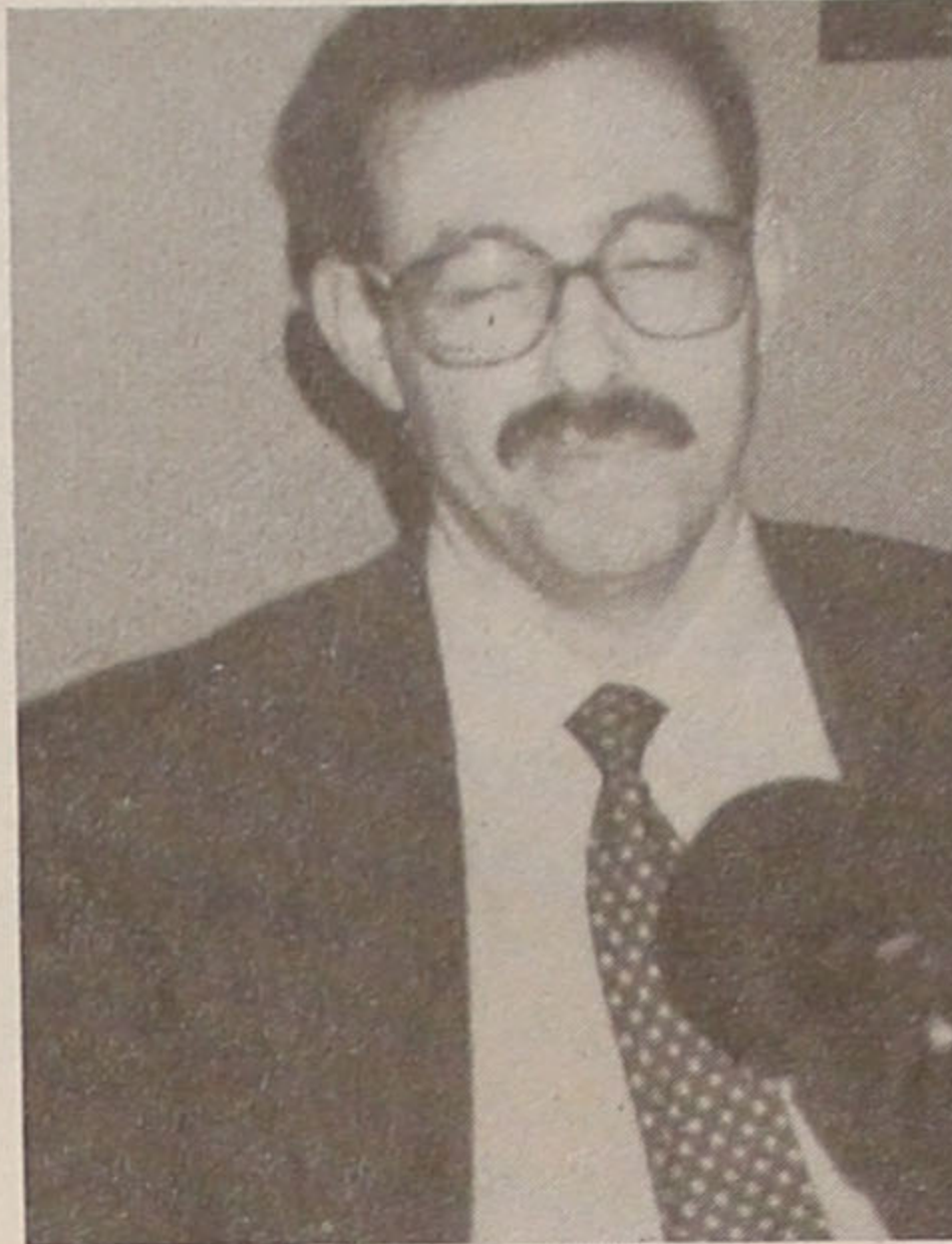
ABEL GONÇALVES - SILVALDE



"Julgo que o policiamento vai melhorar. A PSP tem mais meios humanos e logísticos do que a GNR, o que lhes permite uma maior e melhor intervenção, podendo as escolas primárias e a C+S beneficiar em termos de segurança com um patrulhamento mais assíduo. Vamos ficar perante uma nova realidade que necessita de mais efectivos, o que implica que a PSP passe a ter instalações maiores e mais dignas, sendo esta uma boa ocasião para activar o Quartel do Formal, o que possibilitará um melhor e mais descentralizado serviço.

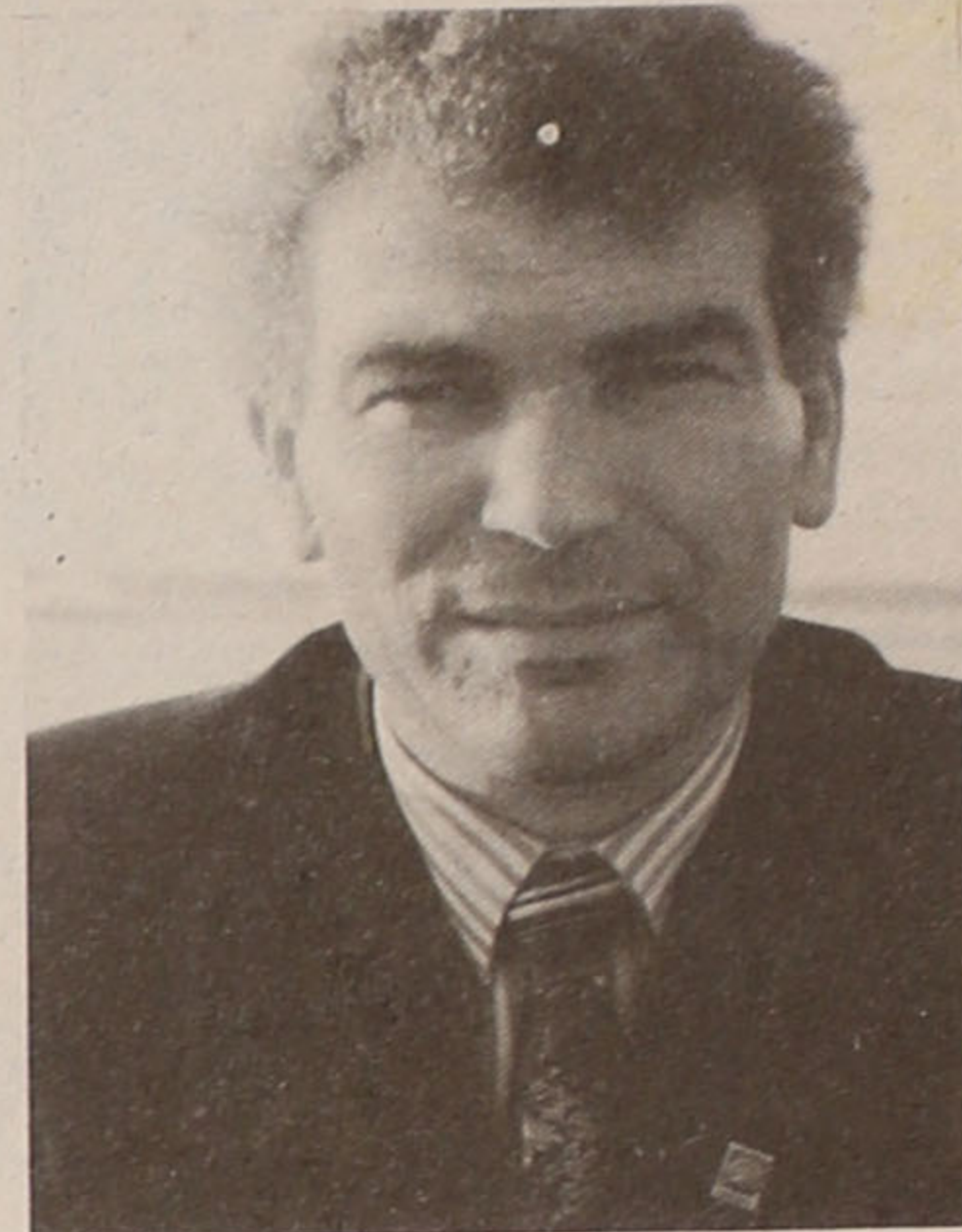
Como cerca de três quartos da freguesia de Silvalde pertence à malha urbana da cidade, é perfeitamente justificável que o policiamento na freguesia seja feito por agentes da PSP. Vamos ficar a aguardar que efectivamente seja melhor de ora em diante o policiamento em Silvalde."

ALFREDO ROCHA - GUETIM

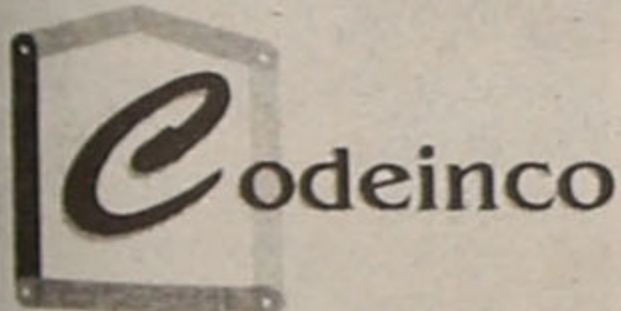


"Na minha opinião, Guetim sai altamente prejudicada com a nova situação. Se até ao momento o policiamento não era o melhor, de agora em diante, com a nova ordem e a segurança da freguesia dependente do posto da GNR de Lamas, ainda vai ser pior. Vamos passar a sofrer os efeitos da interioridade. Com a falta de transportes que ligue Guetim a Lamas, como é que vamos apresentar uma queixa a quem tem que zelar pela segurança da freguesia? Lamentamos que o processo tenha avançado sem que as freguesias tenham sido oficialmente contactadas. O pouco que sabemos foi através da Comunicação Social. A Junta de Freguesia tem já pronto um ofício para enviar aos órgãos competentes a pedir que o policiamento seja feito pela PSP, o que não me parece difícil em virtude de Guetim ser uma freguesia pequena e ligada a Anta, que vai passar a ser policiada pela PSP!"

AMÉRICO CASTRO - PARAMOS



"Dentro das suas possibilidades, que não são muitas em termos humanos e materiais, os efectivos da GNR de Espinho têm prestado um bom serviço à freguesia de Paramos. Se continuar a ser a GNR a força de ordem responsável pelo policiamento de Paramos, tudo iremos fazer para que continue a ser a do posto de Espinho, já que não nos interessa estar dependente de um posto de outro concelho (Ovar). Porém gostaríamos que fosse a PSP a responsável pela segurança dos paramenses. Sendo Espinho um concelho pequeno, justifica-se que a PSP alargue a sua acção até às freguesias rurais. Talvez esta seja a oportunidade ideal para o Quartel do Formal se tornar numa sub-esquadra da PSP, que perfeitamente podia servir as freguesias de Silvalde e Paramos. Estou esperançado que assim seja."



Cozinhas, Decoração Interior e Construção, lda.

**MANUTENÇÃO
E ASSISTÊNCIA
TÉCNICA**

AO DOMICÍLIO

Rua 22 (entre 11 e 15) n.º 399
Tel/Fax (02)7313973
Telemóvel 0936725993
4500 ESPINHO



1890 - 1990

OURIVESARIA CONFIANÇA

RUA 19 - TELEF. 720369
APARTADO 79
4500 ESPINHO

**CERVEJARIA MARISQUEIRA
ESPINHOMAR**

Gerência de João Freitas

E - ARROZ DE MARISCO
S - ARROZ DE LAGOSTA
P - ARROZ DE POLVO
E - FEIJOADA DE MARISCO
- AÇORDA DE GAMBA
- ESPARGUETE C/ FRUTOS DO MAR
- CALDEIRADA DE PEIXE
- CREME E AÇORDA DE MARISCO

QUALIDADES:

Rua 2, n.º 799 - Telefone 724243 - 4500 ESPINHO

Enquanto preparam a gravação de mais 3 temas originais a incluir numa nova colectânea

"FILHOS DA VIRGEM" ACTUARAM EM LISBOA

A banda rock espinhense, "Filhos de uma Virgem Descalça" actuou no passado dia 23 de Novembro no conhecido bar lisboeta "Bar & Co." em promoção da sua primeira experiência discográfica - uma participação na colectânea "Até que o Rock nos separe" da Editora "Solitária Produções" com dois temas - "Mil Maneiras" e "A Tua Mãe Não sabe".

A Actuação, segundo nos confidenciaram os elementos dos "Filhos", correu a 100% tendo sido feitos contactos no círculo mu-



Banda espinhense divulga o seu primeiro trabalho discográfico

sical da capital que poderão vir a dar resultados a breve trecho.

Entretanto, a banda está em estúdio para a gravação de mais três temas originais que integrarão a colectânea do concurso de rock do bar "Santa Sede" - do Porto - concurso onde ficaram classificados em terceiro lugar entre quase duas dezenas de bandas.

Os temas a gravar serão: "Mulher Modelo", que tem recebido muitos elogios dos críticos da área, "Angel", que é um tema dedicado a Angel Pui Peng e "Nas

Terras do Pensamento", uma homenagem a um dos maiores cantores nacionais - Zeca Afonso. Está prevista a saída desta colectânea antes do final do ano.

A nível de concertos, os "Filhos" têm a agenda totalmente preenchida até ao final do ano. Destacam-se as actuações previstas nos bares do Porto, "Palha D'Aço" e "Destilaria" assim como uma deslocação à cidade de Bragança onde o seu tema "A Tua Mãe Não Sabe" é passado com frequência nas discotecas locais.

No próximo sábado, dia 2 de Dezembro, os espinhenses terão oportunidade de ouvir esta banda naquela que será a sua única actuação no concelho prevista até ao final do ano, na "Festa da Juventude", organizada pelo Pelouro da Juventude da Junta de Freguesia de Paramos.

CÂMARA MUNICIPAL DE ESPINHO

AVISO

ATRIBUIÇÃO, A TÍTULO PRECÁRIO, DO ESPAÇO MUNICIPAL PARA EXPLORAÇÃO COMERCIAL, DESTINADO A MINI-MERCADO

Manuel Francisco Ferreira da Rocha, Presidente da Câmara Municipal de Espinho em exercício:

Faz público, que no próximo dia 20 de Abril, pelas 15.00 horas, no Salão Nobre desta mesma Câmara Municipal, pro-

ceder-se-à a hasta pública para "Atribuição, a título precário, do espaço municipal para exploração comercial, destinado a Mini-Mercado", sito no Parque de Campismo de Espinho, de acordo com o programa e condições que se encontram na Divisão de

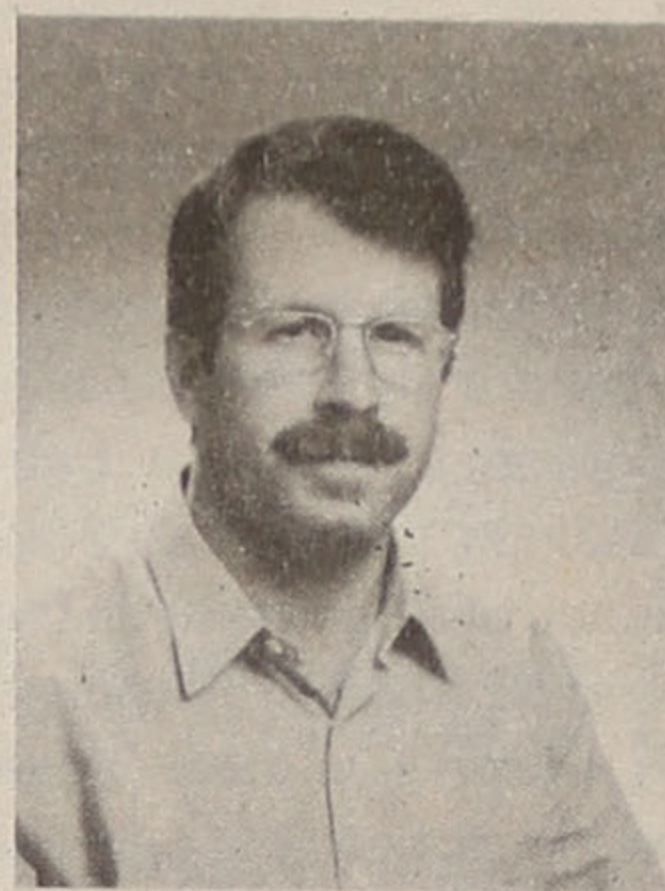
Administração Geral - Secção de Expediente.

Espinho e Paços do Município, 6 de Abril de 1995.

O Presidente em Exercício,
Eng.º Manuel Francisco Ferreira da Rocha

SALVÉ 06/12/95

Dr. Nelson Tavares



Pela passagem de mais um Aniversário Natalício, um grupo de amigos vêm formular-lhe sinceros votos de muitos parabéns e imensas felicidades

PRÍNCIPE

Snack-Bar

de
Paulo Augusto Morais
Maria Idalina G. Pereira

R. 14 N.º 473 - Tel. 722247
4500 ESPINHO

Maré Viva n.º 923 - 30/11/95

"FIXET - ARTES GRÁFICAS LIMITADA"

Conservatória do Registo Comercial de Espinho
N.º de Matrícula 00215/780502
N.º de Identificação de Pessoa Colectiva
N.º de Inscrição 03
N.º e Data da Apresentação Ap. 04/950202

Rosa Paula da Silva Maia, 2.ª Ajudante da Conservatória do Registo Comercial de Espinho, CERTIFICO que em relação à sociedade em epígrafe, foi lavrado o registo do encerramento da liquidação, sendo a data de aprovação das contas: 94.11.24.

Está conforme. Contém 1 folha.
Conservatória do Registo Comercial.
Espinho, 02 de Fevereiro de 1995.

A Ajudante,
Rosa Paula da Silva Maia

ALFAIATARIA MANO

JOSÉ RICARDO MANO

EXECUTA COM PERFEIÇÃO
TODO O SERVIÇO PARA HOMEM,
SENHORA E CRIANÇA.
Rua 30, n.º 731 - ESPINHO
Tel. 721823

José Domingues
Pereira

TÉCNICO DE CONTAS

Escritório: Rua 12 n.º 780
Telef. 7310361
4500 ESPINHO

Cabeleireira

Maria
de Lourdes

Rua 27 n.º 330
4500 ESPINHO
Telef. 728918

Cabeleireiro de Homens

ABERTO AO SÁBADO TODO O DIA - ENCERRA À 2.ª FEIRA DE MANHÃ

ALBERTO FERREIRA

UMA CASA PARA O BEM SERVIR
COM SERVIÇO DE MANICURE

Rua 27 n.º 334 - 4500 ESPINHO (a 50 mts. dos B.V. de Espinho)
- MARCAÇÕES PELO TELEF. 7312113 -

Agora em Espinho

Um novo espaço comercial

Lingerie para Homem e Mulher...

VISITE A

Lourdes Santos

Rua 14 n.º 781 - 4500 ESPINHO - Telef. 7314354

Saudade Teixeira Lopes - Uma mulher na Assembleia Municipal

"A SENSIBILIDADE FEMININA FAZ FALTA"

Saudade Teixeira Lopes, vogal da Assembleia Municipal integrada na bancada da Coligação Democrática Unitária, que nesta legislatura viu a sua representação reduzida a dois elementos. Morde nas críticas, atenta aos problemas do concelho com enfoque especial no urbanismo e património, sem descurar os graves problemas sociais. É sem sombra de dúvidas a mulher da Assembleia, por abstenção de intervenção dos outros elementos femininos do plenário e naturalmente por mérito próprio.

Uma questão de vivências

Maré Viva: Como despertou a cidadã Saudade Teixeira Lopes para a política? E porquê a opção de Esquerda?

Saudade Teixeira Lopes: Eu, de certo modo, nasci na política. Sou filha de um homem opositor ao governo de Salazar e Caetano e vivi bastante marcada pelas experiências de repressão, nomeadamente com a prisão do meu pai. Logicamente, a minha participação activa começa, como para a maioria dos jovens (de então) da minha geração, na faculdade e fundamentalmente com a participação nas lutas académicas de '69 em Coimbra.

Foi aí que participei nos primeiros comícios e, embora ainda sem poder de voto, na campanha das eleições de '69.

Posteriormente, já a desempenhar funções como docente, continuei a par-

ticipar em organizações de professores, e não só, e então em 1972 entrei para o PCP. Militei durante dois anos na clandestinidade, tendo participado na campanha de '73, embora já com alguma dificuldade porque nessa altura estava praticamente no fim da minha primeira gravidez.

A vivência social que tive, nomeadamente o facto de a minha família ter uma farmácia - local onde me habituei a testemunhar os mais gritantes casos de exclusão social - foi o suporte de toda uma opção que não podia ser outra. Eu tinha que ser de esquerda. Não podia ser outra coisa.

Uma atitude lúcida

MV: A CDU aparece no início deste mandato com uma posição mais branda do que lhe é habitual. A partir de Junho deste ano e depois de uma intervenção mais dura, a CDU lançou o alerta: atenção que a altura do *sim senhor* acabou. Coincidência ou não, a Câmara começa a perder na Assembleia...

STL: A posição da CDU em relação a esta Câmara é uma posição provavelmente mais branda em relação talvez a outras instâncias, a outro nível. Nós damos o benefício da dúvida a toda a gente. Nas Câmaras anteriores (do PSD) é conhecido o nosso descontentamento em relação a toda uma política que foi seguida e que nos pareceu bastante incorrecta na defesa dos interesses de Espinho e dos espinhenses, daí que tivéssemos que tomar uma po-



"Eu tinha de ser de esquerda. Não podia ser outra coisa!"

sição bastante dura em relação à Câmara, embora muitas vezes tivéssemos também concordado e defendido posições da mesma.

Em relação ao actual executivo, nós consideramos que há uma substancial diferença. Há uma postura muito mais democrática dos seus elementos e também nos sentimos muito mais próximos do programa desta Câmara do que eventualmente de uma Câmara de outra filiação ou tendência.

No entanto, a posição da CDU não é apoiar, sem contrapartidas, todas as posições da Câmara. A posição da CDU é apoiar sempre que ache correcto e, logicamente, reprovar

sempre que ache incorrecto. O que aconteceu é que houve uma série de acontecimentos, nomeadamente a conduta de alguns socialistas, ou ex-socialistas, no que diz respeito ao julgamento do sr. Romeu Vitó, e que culminou com uma intervenção do Dr. Jorge Carvalho, que acabou por ser chocante, uma vez que a sua condição de político já era sobejamente conhecida e nesta intervenção a sua dimensão humana veio ao de cima e chocou, no bom sentido, muitas pessoas. Infelizmente, ultimamente têm vindo à Assembleia assuntos que nós reputamos de muito importantes e com os quais nós estamos em desacordo com a

Câmara. Mas é só isso.

Colagens e diferenças

MV: O PSD tem aproveitado a vossa atitude para "chumbar" a Câmara em diversas ocasiões.

STL: De maneira nenhuma. O nosso sentido de voto tem sempre a ver com as propostas e não com quem as apresenta e posso dar alguns exemplos de que a concordância com o PSD não é verdade: nós votamos contra o projecto do quarteirão das ruas 20, 24, 43 e caminho de ferro, um problema que nós achamos que colide com o nosso conceito de evolução urbanística de Espinho, o PSD não; o PSD

apresentou um voto de protesto à Câmara e nós fomos os primeiros a sugerir que se convertesse o documento em recomendação, porque achamos que era demasiado forte a figura de protesto, sem prejudicar o nosso sentimento de que algo não foi bem conduzido nesse processo, e refiro-me à expropriação de terrenos para a Av. 32. Aqui também nos podiam acusar de estar a defender a Câmara. Votamos de acordo com as nossas convicções e mediante aquilo que no nosso entender melhor serve o concelho e a sua população.

A bomba e o quarteirão

MV: Um dos pontos quentes deste ano, a nível de Assembleia Municipal, foi o caso das bombas da 24. Está instalada a comissão de inquérito e as dúvidas da CDU em relação a este processo são somente de ordem processual ou também levantam a hipótese de algum compadrio?

STL: De maneira nenhuma. Aliás, nós, na Assembleia, nunca levantamos esse tipo de questão até porque é nosso entender que uma pessoa, por ser amiga de um vereador ou de qualquer outro membro do executivo, não pode nem deve ser prejudicada, nem beneficiada, tem que ter o mesmo tratamento do cidadão comum. Essa foi uma questão que alguns sectores quiseram levar à discussão e levantar suspeições onde nós, sinceramente,

Rui Abrantes

ADVOGADO

Rua 18 n.º 582 - 1.º esq.
Sala 3 - Telef. 723811

ESPINHO

RAIOS X

Nelson de Oliveira
Médico Especialista
Policlínica de Espinho
R. 33 n.º 408
ESPINHO
T. 722111 - 723398 - 720190

ÓPTICA DE ESPINHO

ÓPTICA MÉDICA - LENTES DE CONTACTO



EXECUÇÃO DE TODO
O RECEITUÁRIO MÉDICO

LENTES DE CONTACTO
C/ TRATAMENTO

FORNECEDOR OFICIAL DOS SERVIÇOS SOCIAIS

- RUA 23 N.º 836 - TELEF. 726717 - 4500 ESPINHO -

Óptica de Esmoriz

ÓPTICA MÉDICA - LENTES DE CONTACTO

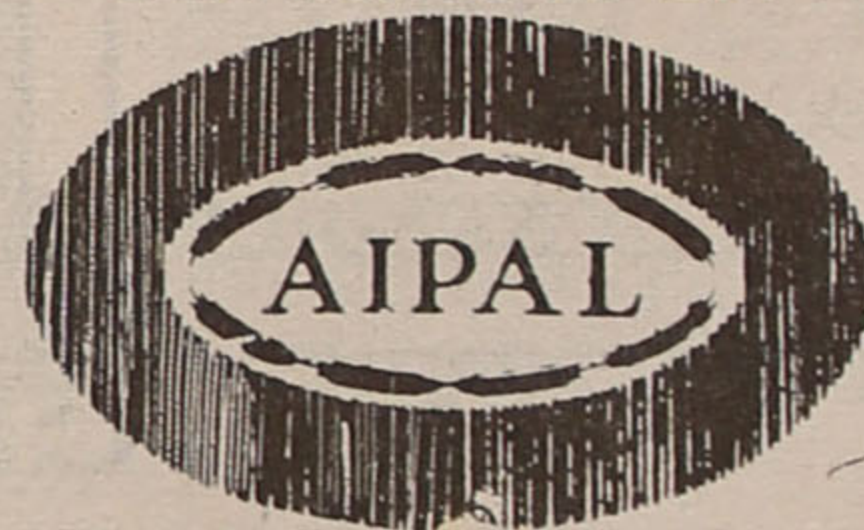
EXECUÇÃO DE TODO O RECEITUÁRIO MÉDICO

Lugar da vinha - 3885 ESMORIZ - (Junto à Policlínica)

NO CORAÇÃO DE ESPINHO

ALI NA RUA 23 N.º 55
E NA RUA 19 N.º 247

a



depois de remodelar os seus depósitos oferece
dois balcões modernos de
PADARIA E PASTELARIA

PÃO QUENTE A TODAS AS HORAS

AGRUPAMENTO INDUSTRIAL DE PANIFICAÇÃO
DE ESPINHO, LDA.

FABRICO TRADICIONAL DE DOCES... MUITOS E BONS

Saudade Teixeira Lopes - Uma mulher na Assembleia Municipal

achamos que não têm razão de existir.

Nós consideramos que há uma data de aspectos a qualificar e que, por se tratar de uma pessoa amiga, há que ter o máximo de cuidado, exactamente para que não haja suspeição de compadrios, que nós pensamos que não existem. A clarificação desta situação só vai ilibar a Câmara da suspeição que o vulgar cidadão pode ter e perante o qual nós, eleitos pelo povo, temos obrigação de clarificar quando a nós se dirigem.

No entanto, consideramos que este projecto pode não ter sido o mais correcto para defender os interesses de Espinho, porque nós achamos que este "bunker" vem descaracterizar toda a zona da Av. 24, daí que talvez tenha havido alguma ligeireza na tomada de posições.

E por todas estas ordens de razões é que nós defendemos a comissão de inquérito. Primeiro, para que as nossas dúvidas processuais sejam clarificadas e depois para que a própria Câmara saia deste processo de uma forma que lhe retire todas as suspeições que alguns poderão ter.

MV: Mas a Câmara e o PS na Assembleia tudo fizeram para obstar a esta comissão de inquérito.

STL: Eu acho que essa atitude foi mais uma tomada de posição política, numa "guerra" PS/PSD, do que propriamente uma obstinação da Câmara em deixar ir por diante uma comissão que concerteza não irá prejudicar a imagem do executivo. É essa a nossa convicção. Foi mais uma luta política do que propriamente a tentativa de ocultar algo

que nós achamos que não existe.

Eu acho inclusive que a única conclusão da comissão de inquérito vai ser a da razoabilidade urbanística da implantação das bombas neste local. Mas modelos estéticos são sempre discutíveis e ultrapassam as fronteiras das barreiras ideológicas. Sentido estético é de cada um e portanto sempre discutível ou, se calhar, até não. Não se discutem.

MV: Discutível é também o projecto para o quarteirão da ruas 20, 24, 43 e CP.

STL: Nesse ponto, que talvez fosse o mais importante da ordem dos trabalhos, só a CDU interveio. Nós achamos que fechar uma rua é algo que deve levar as pessoas a pensar e eventualmente consultar terceiros. O tipo de actuação da Assembleia nesta matéria denuncia um factor que por vezes é prejudicial. O sobrepor as questões partidárias à discussão dos problemas que prejudicam, no nosso ponto de vista, os espinhenses. Por exemplo, acho que se perdeu muito tempo com a discussão da comissão de inquérito, e neste caso cruzaram os braços e deixaram passar.

Balanços

MV: O executivo vai cumprir dentro de pouco tempo dois anos de mandato. Gostaria que fizesse um meio-balanço deste meio mandato.

STL: Penso que ainda é um pouco cedo para fazer esse tipo de apreciações, uma vez que alguns projectos ainda estão em fase de construção, outros em fase

de concurso e outros ainda nem passam disso mesmo - projectos. Acho que só mais para o fim do mandato as pessoas poderão analisar e os cidadãos aperceber-se das realizações do executivo. No entanto, consideramos bastante positiva a relação da Câmara com os eleitos, nos vários órgãos autárquicos, o próprio ambiente de trabalho na Câmara é muito mais democrático e mais salutar, o relacionamento da Câmara com as instituições locais, todas elas, é feito agora com uma muito maior abertura, os próprios esclarecimentos que a Câmara presta aos vogais da Assembleia municipal são de facto muito mais cuidadosos, nomeadamente as informações do presidente são muito mais completas e muito mais cuidadosas, o que demonstra um maior respeito pela vivência democrática. Também consideramos como altamente positivo toda a actuação da Câmara no que diz respeito à alteração das verbas das contrapartidas de jogo. Foi preciso muita coragem política. Houve vontade da Câmara em implantar medidas de carácter social no sentido de melhorar as condições de vida de alguns espinhenses mais desfavorecidos, nomeadamente na vontade expressa de implantar aqui o projecto de luta contra a pobreza.

Consideramos que há algo ainda a fazer. Há que repensar, tendo em vista o PDM, redefinir muito bem o que se pretende de Espinho e do seu crescimento, algo que ainda nenhuma força política fez e que entendemos que deve ser feito, não em termos de forças políti-



"A Câmara teve muita coragem política para alterar o processo das contrapartidas do jogo!"

cas mas em termos de órgãos autárquicos.

Há que despir aqui a camisola partidária e redefinir muito bem o que todos queremos para Espinho e para o seu desenvolvimento, nomeadamente em termos de construção e urbanismo: casino, aparthotel, Av. 24. Pensarmos em conjunto e não permitir que erros do passado se repitam.

MV: Como vogal da Assembleia, qual a sua impressão em termos de comparação desta AM para a anterior?

STL: Eu não vou dizer que tenha melhorado, porque realmente não melhorou. Continuam a ser muito poucas as pessoas a intervir e por vezes as pessoas não se ouvem, não ouvem os outros e fazem intervenções um bocado descabidas, mas isso também são factores que temos que aceitar, sem no entanto deixarmos de fazer um esforço para melhorar nesse sentido. Gostava também que as vozes femininas da Assembleia fossem mais intervenientes para eu não me sentir tão isolada, uma vez que acho que a sensibilidade feminina faz falta em

certos temas. Há muito pouca intervenção dos vogais da Assembleia, são sempre os mesmos e depois noto, em conversas particulares com alguns dos vogais, que eles acabaram por votar de cruz.

Maior participação

MV: Falou do factor feminino da Assembleia. E os jovens? Acha que a máquina partidária os inibe de terem um papel mais activo?

STL: Acho que sim. Eu já conhecia alguns antes de eles serem membros da AM e penso que eles têm capacidades para intervir mais vezes e com qualidade, aliás já deram mostras disso. São necessários, mas o facto de estarem integrados em bancadas com muitos elementos pode tê-los relegado para segundo plano, do qual eu espero que eles saiam rapidamente, se é que foi esse o caso para explicar a sua relativa ausência do debate.

—//—

Já em forma de rodapé, fica o alerta da autarca que desejava ver a população

do concelho a participar mais activamente na vida política da cidade, e naturalmente das freguesias, e, no caso concreto da AM, que intervenham no espaço que lhes está destinado pelo regimento. Ou, inclusive, dirigindo-se pessoalmente aos vogais, contando-lhes os seus problemas, as suas angústias, para que cada vez mais os deputados municipais sejam os verdadeiros representantes do eleitores que confiaram neles a defesa dos seus problemas mas que não conseguem abranger todo o leque de preocupações dos cidadãos, algumas das vezes por desconhecimento dos factos.

As palavras da vogal da CDU que desmistificaram algumas das impressões negativas que poderiam pensar sobre o seu grupo parlamentar e os factos recentes que tanta tinta tem feito correr, abordados com objectividade, sem especulação, e talvez - dizemos nós - com a tal sensibilidade feminina que tanta falta tem feito ultimamente nos debates a que temos assistido.

JOÃO TELES

INFOANIM
Publicidade Assistida por Computador. Lda

COMPUTADORES
IMPRESSORAS
ANIMAÇÃO 2 / 3D
MULTIMÉDIA

PC
MAC
AMIGA

RUA 19 N.º 305
4500 ESPINHO
TEL. (02) 7312057
FAX. (02) 7312312

ÂNGELO GOMES

PRÓTESE DENTÁRIA

Rua 14 n.º 611
4500 ESPINHO

Telefs. Laboratório 722877
Residência 723385

CAFÉ SOUSA

Rua 19 n.º 1946 - ANTA - Espinho - Telef. 727253

BAO

PUBLICIDADE DE DESIGN GRÁFICO

DESDOBRÁVEIS ◀
LOGOTIPOS ◀ FORMULÁRIA DE EMPRESA ◀
CARTAZES ◀ PINTURA DE MONTRAS ◀
CATÁLOGOS ◀ DECORAÇÃO DE MONTRAS ◀

BELMIRO A. O. CARVALHO
AV. 8 N.º 1036 - 4500 ESPINHO ☎725469

MODAS J. GOMES

de José Gomes Fernandes

TUDO PARA HOMEM E SENHORA

GALERIAS SABINUS - Rua 8 n.º 589 - Loja 1 e 3
4500 ESPINHO

ADEGA REGIONAL ARROZ DE MARISCO
ESPETADAS E
FEIJOADA À BRASILEIRA

Caipirinha

O PAPAGAIO

Nova gerência de
JOSÉ BARGE

Rua 27 n.º 715 - Tel. 02.726578
4500 ESPINHO

A maré da escola

A PROPÓSITO DO CINANIMA

Os alunos do 4.º ano, que frequentam a Escola n.º 1, ali à beira da Câmara, num edifício cheio de tradições, querem escrever no jornal. E começam por animar os leitores, com um balanço do último CINANIMA...

UMA OPINIÃO GERAL

No dia nove de Novembro fomos ver alguns filmes do CINANIMA, ao Salão Paroquial. Vimos filmes divertidos e filmes tristes mas muito interessantes.

O primeiro filme era baseado numa história que na verdade acontece em muitos países onde há miséria.

Esse filme contava a história de uma família feliz que acabava por se desmanchar. A família era constituída por três crianças

e dois adultos. Mais tarde o pai morreu, e outro homem toma o seu lugar.

As três crianças viviam então tristes por não terem a família que tinham antes. Como o padastro só gastava o dinheiro na bebida tratava mal as crianças. Então, um dia, uma das crianças foge e tenta ser feliz na vida da rua.

Outas histórias baseadas na guerra e na vida da rua foram também tristes.

Agora passemos aos

filmes alegres.

Um viajante estava no seu quarto meio ensonado e apagou a luz para dormir.

Quando ia para dormir acordou com um som azege; foi à janela e viu árvores, cactos e outras plantas, enfim, a natureza a dançar.

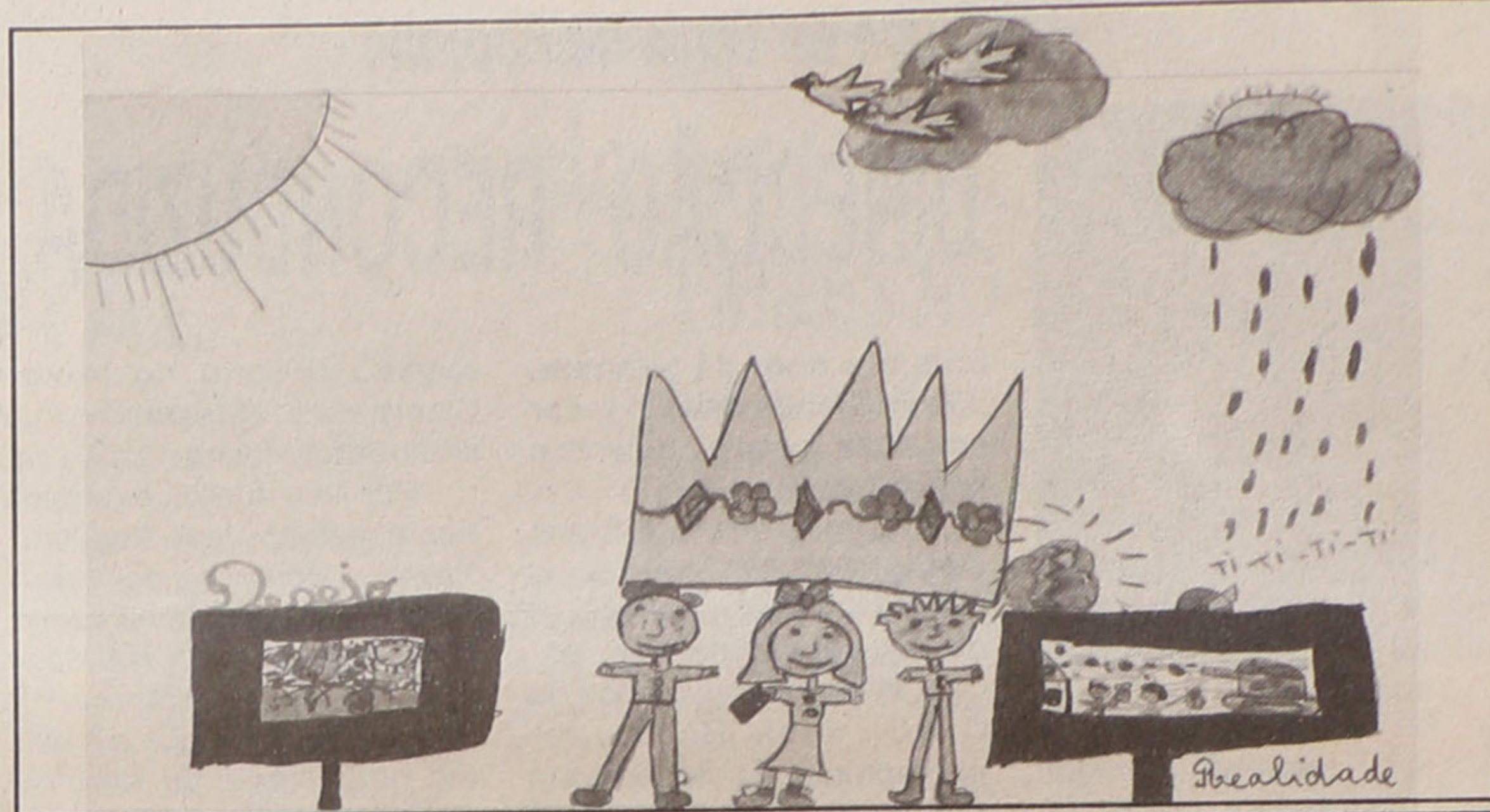
Depois daquele grande festival, o homenzinho foi-se deitar mas continuou a pensar naquele som alegre.

O outro filme também é de música, onde os instrumentos também entram.

E por fim, um filme interessante e educativo que nos diz o que é e como se apanha o vício de fumar.

Foi muito divertida e proveitosa esta sessão do CINANIMA.

Daniela Sá e Silva
4.º Ano



Isabel Erminda Pinto Catarino

UMA PROPOSTA DE PAZ

O filme do CINANIMA de que eu mais gostei foi o "Pourquoi", porque falava sobre o que ia pelo mundo.

"Era uma vez um grupo de rapazes e raparigas que podiam ver o mundo carregando num botão. Viram uma rapariga que queria estudar para tirar um curso e não podia porque a mãe não tinha dinheiro. Também viram que um rapaz que vivia na miséria e que queria plantar umas raízes para ver se davam

fruto e não davam por causa da seca. E viram também que outr rapaz queria ser piloto mas não podia porque havia guerra no seu país.

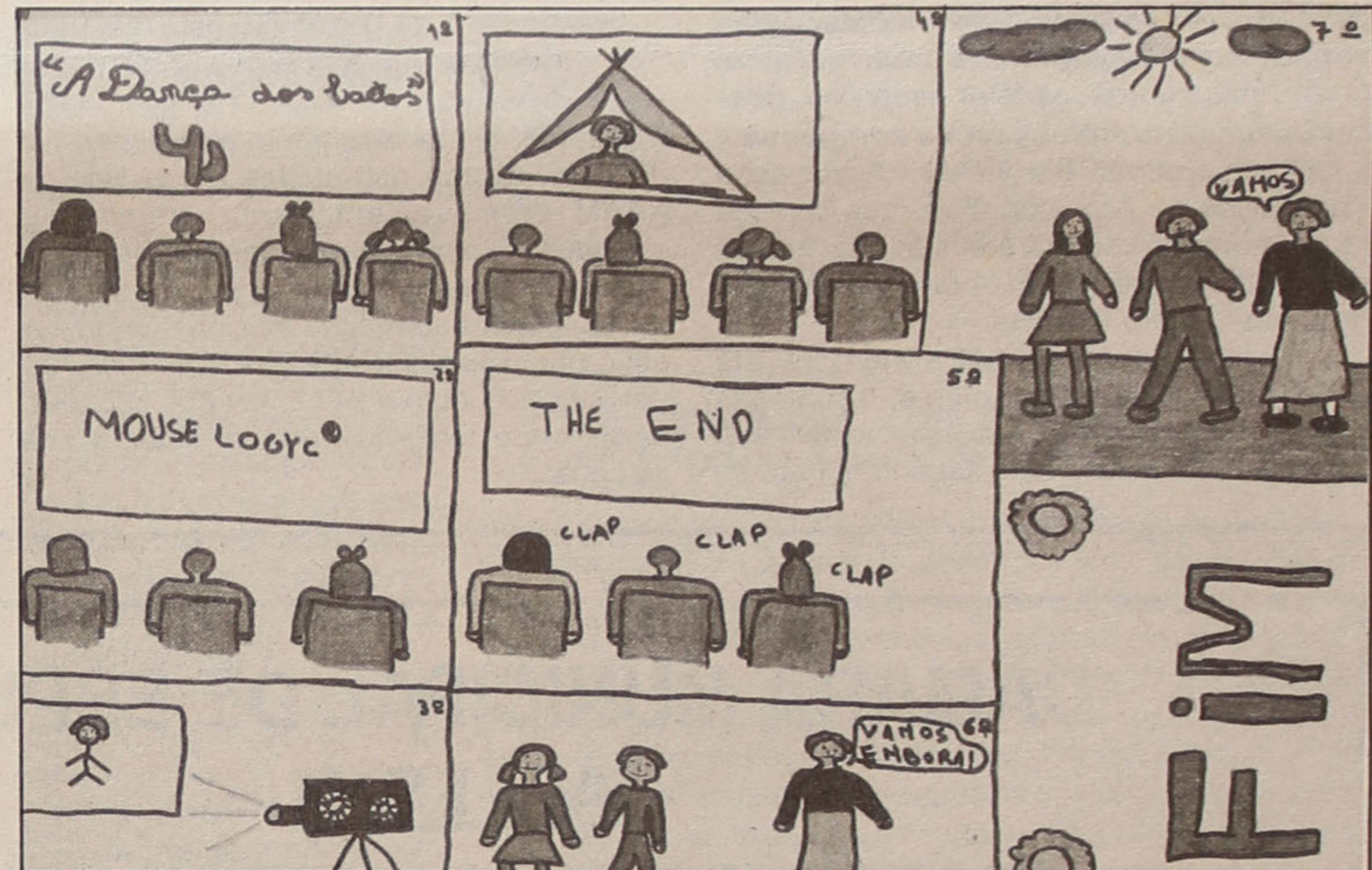
Então eles foram todos ao presidente, pedir paz para o Mundo".

E era esta a proposta que eles faziam para o futuro. "Por favor entendam-se!"

Miguel Ângelo de Sá Lima Breda
4.º ano



Francisca Fernandes da Silva Oliveira



Angélica Cristina de Aragão Pereira Sousa Pinto

ELVIRA SILVA

Especialista de dermatologia e venereologia (doenças da pele)

CONSULTÓRIO: Rua 11 n.º 746 - Telef. 72 34 67

Agro-Pecuária Espinho
Tudo para o Agro e a Cria

Peixes • Pássaros • Outros Animais • Trelas • Coleiras
Aquários • Acessórios • Sementes • Artigos de Jardim
Vendem-se Pintos por encomenda • **Promoção Aquários**

Dispomos de assistência veterinária de 2.º a 6.º das 18h30 às 19h30

Rua 28 n.º 954 - 4500 Espinho • Telf: (02) 7313761

CONFEITARIA

Rinho d'Amor
do Vieira

Agora com os deliciosos **CROISSANTS DA PANIKE**

Rua 8 n.º 373 - Telef. 726742 - ESPINHO

PLÁTANO

MARIA DO ROSÁRIO BELO ZENHA
FLORES - DECORAÇÃO

Rua 14 n.º 756 - Telef. 724847
4500 ESPINHO - Portugal

ARMAZÉNS MARQUES

REVENDA E VENDA AO PÚBLICO

MALHAS, CONFECÇÕES, PEÚGAS, ATOALHADOS, LINGERIE

Rua 62 n.º 738 - Telef. 7314194 - 4500 Espinho

Loli - Biju == MODAS

Alberto Tavares

PRONTO-A-VESTIR
PARA HOMEM E SENHORA

Rua 19 n.º 230 - Tel. 723711 - 4500 ESPINHO

Clube de Ténis de Espinho

DIRECÇÃO RECONDUZIDA

Esta é a hora da viragem, não podemos mais brincar ao gato e ao rato", adianta o presidente reeleito.

Durante o "Jantar dos Campeões/95" levado a efeito no Hotel Solverde, a que estiveram presentes sócios, atletas e convidados do C.T.E., Artur Rocha, representante da Associação Académica de Espinho, congratulou-se com o facto de já haver campeões no Clube de Ténis de Espinho apesar dos seus poucos anos de existência e à direcção eleita lançou o desafio: "Que os directores do C.T.E. se saibam unir em torno de si próprio, que saibam estar à altura dos desafios que se aproximam, que sejam capazes de lutar por um

espaço próprio no novo Complexo Desportivo", pediu Artur Rocha.

Por seu turno, o presidente reeleito, José Augusto Tavares, começou por referir que "a direcção vai estar firme e unida em torno dos objectivos a alcançar", estando convisto que a mesma será capaz de estar à altura dos novos desafios. Quanto ao Complexo Desportivo, "estamos aqui para lutar pelo nosso lugar para poder dar continuidade ao desenvolvimento da modalidade", referiu José Augusto.

Por fim foram atribuídos prémio a vários atletas do Clube de Ténis de Espinho, com realce para Pedro Leão e Leonardo Tavares.



Os sócios do Clube de Ténis de Espinho, reunindo em Assembleia geral, reconduziram José Augusto Tavares no cargo de presidente da direcção, que durante o próximo mandato quer resolver o problema das instalações (courts de ténis) e dedicar especial atenção aos jovens atletas do clube, "por isso a nova direcção do C.T.E. tem pela frente tarefa importante para o desenvolvimento do clube.

HÓQUEI-EM-CAMPO

MAIS UM FACTO HISTÓRICO



Perosinho, 0 - Académica, 9

A faltarem duas jornadas para o fim da primeira fase dos Campeonatos Nacionais de Seniores de Campo, quatro das cinco equipas da Série 2 continuam com possibilidade de se classificarem nos dois lugares que permitirão disputar a primeira divisão.

A Académica deslocou-se a Perosinho para de-frontar a equipa local, num despique sempre difícil dada a "rudeza" dos gaienses.

Em favor do espinhenses "jogou" S. Pedro ao proporcionar uma tarde de bom tempo e um campo em muito boas condições. Isso permitiu que a Académica pudesse desenvolver o seu melhor jogo e "arrancar" uma vitória por números nunca alcançados: 9-0!

Assim, num longo historial de cinquenta e quatro anos, no curto espaço de um mês alcançou três vitórias "históricas": maior derrota de sempre do Ramaldense (7-3), máximo de golos marcados num jogo (9) e, no hóquei de sala, maior "goleada" imposta ao Desportivo do Viso (15-0).

Isto mostra bem a categoria da Académica espinhense, que a nível de juniores e seniores de campo e de sala

possui os melhores atletas nacionais. Pena é que, tanto o Clube como a Autarquia, tardem em reconhecer este facto...

Voltando ao jogo em que os espinhenses marcaram no primeiro e no último minuto dois dos seus mais bonitos golos, alinharam e marcaram: Miguel Ângelo; Jesus, Hugo (1) e Luís; Pi-nho e Tino; Carlos, Mário (2) e Catarino (1); Rui (4) e Magano. Jogaram ainda Márcio (g.r.), Vieira, Matos (1), Branco e Milton.

HÓQUEI DE SALA

Lousada, 1 - Académica, 7

Prosseguiu o Campeonato Nacional de Juniores - primeira fase, com a Académica a "passear" a sua categoria e vencer sem dificuldade um clube que, pelo trabalho que vem desenvolvendo nas camadas mais jovens, também se virá a impor na modalidade a nível nacional.

Alinharam e marcaram: Miguel; Néilson; Hugo (2), Catarino (2), Rui (3) e Milton. Jogaram ainda Márcio, Jó-jó, Vieira e Matos.

APAM PROMOVE ACTIVIDADES AO AR LIVRE

"A aventura é mesmo aqui ao lado. A beleza e os desafios da natureza ainda existem e recomendam-se. Passear pelas serras, ficar deslumbrado com os seus picos, vales e rios, escalar escarpas, descer às suas entranhas é fácil e compensa".

Quem o afirma é a APAM - Associação Portuguesa de Artes Marciais, que convida todos os interessados a aderir às actividades de ar livre, que, a par com as secções "normais", agora fomenta.

Até Janeiro próximo, a APAM tem prevista a realização de espeleologia, escaladas rochosas e orientação. A próxima actividade está prevista já para este sábado, e trata-se

de uma acção de orientação em local ainda por designar. O preço é de 2000\$00.

Para o dia 2 de Dezembro está marcada uma marcha na Serra de Arga (3000\$00), e, no dia 16, teremos nova acção de orientação (2000\$00), em local também a designar.

Além destas actividades de ar livre, a APAM promove, entretanto, treinos de escalada desportiva em parede artificial, duas vezes por semana.

Qualquer informação adicional pode ser obtida junto da associação, na Rua 16 n.º 799 (tel. 723263), ou Av. 24 n.º 931 (tel. 726009), locais onde também pode efectuar a sua inscrição.

CÂMARA MUNICIPAL DE ESPINHO
AVISO

CONTRATO DE TRABALHO A TERMO CERTO

Nos termos do disposto no artigo 19.º do Decreto-lei n.º 427/89, de 07 de Dezembro, aplicado à Administração Local pelo Decreto-lei n.º 409/91, de 17 de Outubro, faz-se público que esta Câmara Municipal pretende admitir, de acordo com a alínea d) do n.º 2 do artigo 18.º do mesmo diploma, por contrato a termo certo, pessoal nas seguintes condições:

- 1 - Categoria e número de lugares a preencher.
 - 1 Auxiliar Administrativo (Guarda Nocturno);
 - 2 - Local de Trabalho - Parque de campismo
 - 3 - Prazo de duração dos contratos - Seis meses
 - 4 - Remuneração - Ao candidato admitido será atribuída a remuneração correspondente ao Escalão 3, índice 130, do estatuto remuneratório;
 - 5 - Funções a desempenhar - Exercer tarefas inerentes à categoria indicada, no Parque de Campismo;
 - 6 - A selecção dos candidatos será feita através de avaliação curricular e entrevista profissional de selecção;
 - 7 - É condição de admissão a posse de qualificações profissionais adequadas ao exercício das funções a desempenhar;
 - 8 - Os interessados deverão, no prazo de 05 dias, a contar da data da publicação deste aviso nos jornais

locais, formalizar a sua candidatura mediante requerimento (modelo-tipo fornecido por estes serviços), dirigido ao Presidente da Câmara Municipal, o qual deverá ser entregue pessoalmente na Secção de Administração de Pessoal, dele devendo constar os seguintes elementos:

a) Identificação completa (nome, filiação, nacionalidade, naturalidade, data de nascimento, número do Bilhete de Identidade e serviço que o emitiu, situação militar, residência, código postal e telefone);

b) Qualquer outro elemento que o candidato considere relevante;

9 - O requerimento deva fazer-se acompanhar de documento comprovativo das habilitações profissionais, fotocópias do Bilhete de Identidade e Cartão de Contribuinte e curriculum vitae detalhado, devidamente datado e assinado.

10 - O contrato a celebrar, reger-se-á pelo disposto no n.º 3 do artigo 14.º do Decreto-Lei n.º 427/89, de 07 de Dezembro.

Espinho, 20 de Novembro de 1995.

O Vereador com Competências Delegas,
Rolando Nunes de Sousa

AOS SENHORES
PROPRIETÁRIOS DE
CARROS VELHOS
NA CIDADE DE ESPINHO

A firma NATÁRIOS & CARVALHO, LDA. recebe carros velhos para reciclagem. Basta telefonar para os telefones n.ºs 720571, 722347 ou 0931522093, aos sábados são retirados sem quaisquer encargos dos mesmos.

Possui camião próprio com grua.

TELEFONE JÁ!

ALBUQUERQUE PINHO
FILOMENA MAIA GOMES
ADVOGADOS

ESCRITÓRIOS:
Rua Júlio Dinis, 778 - 4.º Dto.
Telef. 698704 - 4000 PORTO

Rua 19 n.º 343 - Tel. 722964
4500 ESPINHO

JUCA
BAR

ABERTO DAS
22H ÀS 05H

Rua 15 n.ºs 485/487
Tel. 722694

HÓQUEI EM PATINS

Bom Sucesso, 3
AAE, 5

A Associação Académica de Espinho alcançou vitória (5-3) preciosa na sua deslocação ao recinto do Bom Sucesso, beneficiando ainda do empate a duas bolas que a Académica da Feira cedeu no seu terreno ante a Juventude de Viana.

Apesar das dificuldades criadas pelo adversário, os academistas foram superiores em todos os aspectos do jogo, disfrutando ao longo da partida de situações de golo que lhes permitiu com tranquilidade construir uma vitória merecida.

Amanhã, na jornada que assinala o fim da primeira volta, os academistas recebem o Académico da Feira, e caso vençam passam para o primeiro lugar.

Os infantis sofreram inesperado desaire na sua deslocação ao recinto do Vila Boa do Bispo, acabando derrotados por duas bolas a uma. Também os iniciados perderam por números iguais e ante o mesmo antagonista. Quanto aos juniores, vitória folgada (8-3) ante o Nortecoope, um regresso aos bons resultados. A equipa feminina teve um começo de prova fulgurante, mas nas últimas jornadas tem colecionado derrotas. Desta feita perdeu em casa com o Arazeze, por 2-0.

Futebol II Divisão Honra

União, 3 - Espinho, 1

DESILUSÃO TOTAL

Depois de um começo prometedor, o Sp. de Espinho tem vindo a claudicar aos poucos, estando já muito

longe dos lugares cimeiros e somente a escassos quatro pontos da linha-de-água. Para quem apostava numa participação positiva, a morder os calcanhares às equipas da frente, a formação espinhense está a ser

uma autêntica desilusão. Desta feita, perante o União da Madeira, nem com três centrais a defesa

espinhense se safou, acabando por encaixar três golos em 48 minutos. E pior seria se os avançados locais estivessem com a pontaria

quando se abriu à procura da igualdade sofreu o segundo golo.

Na segunda parte, os espinhenses alinharam sem defesas laterais, sofreram cedo novo golo e tudo ficou decidido quanto ao vencedor da partida, de nada valendo o golo de Bolinhas a dez minutos do final.

Há que repensar tudo enquanto é tempo e o jogo com a Académica para a Taça de Portugal, a disputar hoje, pode servir de ponto de partida.

JOGO: Estádio dos Barreiros (Funchal)

ÁRBITRO: José Leirós (Porto)

UNIÃO DA MADEIRA: Zivanovic; Nelinho, Dragan, Leonardo e Gouveia; Ristovski, Nenad (Rodrigo, aos 85 min.), Márcio Luis (Rui Sérgio, aos 69 min.) e Pedro Paulo; Beto e Simic.

Treinador: Cancarevic

ESPINHO: Paulo Freitas; Paulo Pires (Sérginho, aos 65 min.), Duca, Carvalhal, Filó e João Paulo (Artur Jorge, aos 41 min.); David, Besirovic, Carlos Pedro e Nuno Almeida; Bolinhas.

Treinador: Adelino Teixeira.

AÇÃO DISCIPLINAR: cartão amarelo para Márcio Luis (33 min.), David (40 min.) e Dragan (80 min.).

AO INTERVALO: 2-0.

MARCADORES: 1-0 (5 min.) Beto; 2-0 (36 min.) Pedro Paulo; 3-0 (48 min.) Leonardo e 3-1 (80 min.) Bolinhas.

afinada. Alinhando de início sem um ponta-de-lança de raiz, o Espinho foi presa fácil para a formação insular e

para a Taça de Portugal, a disputar hoje, pode servir de ponto de partida.

Voleibol da Académica regressa às vitórias

A jornada dupla do passado fim-de-semana não trouxe grandes alterações à classificação das equipas espinhenses. Os "tigres", líderes invictos, confirmaram a sua grande superioridade sobre os adversários, vencendo, sem se aplicarem grandemente, os Antigos Alunos e o Esmoriz por 3-0. Mesmo sem jogar bem os espinhenses foram francamente superiores, vencendo sem qualquer dificuldade os dois jogos, mantendo-se isolados no comando da classificação.

A Académica, já com o seu novo reforço búlgaro, demonstrou melhorias sen-

síveis conseguindo "vingar-se" do Machiço (vitória por 3-2 na Madeira) e dando luta ao Nacional (derrota por 1-3).

Face a estes resultados, espera-se que os "Mochos" possam vir a melhorar a sua classificação nas próximas jornadas, de modo a que possam fugir ao ingrato lugar que presentemente ocupam na classificação geral.

Na próxima semana o SCE não deve sentir grandes dificuldades para vencer a A.S. Mamede, apesar do bom campeonato que tem vindo a ser feito pelos mamedenses.

Igual sorte poderá ter a Académica que, jogando no pavilhão do último classificado, os Alunos de Ponta Delgada, aumentando as hipóteses de encetar a sua desejada recuperação.

Entretanto começou a disputar-se o nacional da 2ª Divisão Feminina que este ano conta com a equipa do Sp. Espinho, na zona Norte, após ter descido, na última temporada, da 1ª divisão.

As "tigres", com uma equipa muito jovem, venceram neste 1ª jornada a equipa da A.S. Mamede por 3-0, demonstrando terem possibilidades de efectuar uma época agradável.

Futebol Popular

ÁG. PARAMOS E DESP. P. ANTA
FIRMES NO 1.º LUGAR

Ág. Paramos e Desp. P. Anta continuam firmes no 1.º lugar. Os Águias de Paramos e o Desportivo da Ponte de Anta, que venceram respectivamente os Magos e os Leões Bairristas, ambos por 1-0, continuam firmes no primeiro lugar da 1.ª Divisão do campeonato de futebol popular do concelho de Espinho. Destaque também para a vitória do Cantinho ante o Cruzeiro, por 2-0, assim como para a goleada (4-1) com que os Ág. da Quinta brindou o G. D. Outeiros.

Na 2.ª Divisão, a Juventude da Estrada bateu o Académico, por 2-0, beneficiando dos empates do Rio Largo - Novasemente (1-1) e do Império - Canários (2-2), com estes resultados a Juventude de Estrada assumiu o comando isolado da 2.ª divisão.

RESULTADOS

1.ª DIVISÃO		2.ª DIVISÃO	
Magos - Ág. Paramos	0-1	Rio Largo - Novasemente	1-1
Ronda - Idanha	3-4	D. Regresso - Est. Vermelhas	2-2
Cruzeiro - Cantinho	0-2	J. Estrada - Académico	2-0
Leões - DP Anta	0-1	Guetim - J. Outeiros	2-1
Ág. Quinta - GD Outeiros	4-1	Imp. Anta - Canários	2-2
As. Esmojães - Corredoura	2-1	EP Anta - S. Esmojães	2-3

CLASSIFICAÇÃO

	J	V	E	D	P		J	V	E	D	P
Ág. Paramos	3	3	0	0	9	Juv. Estrada	3	3	0	0	9
DP Anta	3	3	0	0	9	Canários	3	2	1	0	7
Cantinho	3	2	1	0	7	Rio Largo	3	2	1	0	7
Ág. Quinta	3	2	0	1	6	Guetim	3	2	0	1	6
Idanha	3	2	0	1	6	Novasemente	2	1	1	0	4
Cruzeiro	3	1	1	1	4	Império	3	1	1	1	4
Magos	3	1	1	1	4	Académico	2	1	0	1	3
As. Esmojães	3	1	1	1	4	Juv. Outeiros	3	1	0	2	3
Leões	3	0	1	2	1	Sp. Esmojães	3	1	0	2	3
Corredoura	3	0	1	2	1	Es. Vermelhas	3	0	1	2	1
Outeiros	3	0	0	3	0	Dp. Regresso	3	0	1	2	1
Ronda	3	0	0	3	0	E.P. Anta	3	0	0	3	0

FUTEBOL JUVENIL

Os juniores do Sp. Espinho voltaram às vitórias, vencendo desta feita o Guarda, por 4-2, dando assim passo importante rumo aos lugares de tranquilidade.

Por seu turno, os juvenis impuseram um empate (2-2) ao F.C. Porto, até então comandante isolado da prova. Com este resultado, os jovens espinhenses continuam nos lugares cimeiros da tabela classificativa, a dois escassos pontos do Salgueiros, o terceiro classificado.

Por fim, os iniciados somaram nova derrota (1-0) na visita ao terreno do Penafiel, estando cada vez mais perto de regressar aos regionais.

advogado
Duarte
Filipe
Vieira
Escritório: Rua 19
n.º 342 - 3.º - Sala 33
Tel. 7314006 - Espinho

Fénix
rent a car
ALUGUER DE AUTOMÓVEIS
ESPINHO - Rua 26 N.º 256 • Fax 7311084 • Tel. 7311080 83
S. JOÃO DA MADEIRA - Rua Eng.º Arantes Oliveira N.º 937 - Sala 1 • Fax (056)29968 • Tel. (056)29966 67

A VARINA
Especialidades:
Arroz de Marisco, Lulas,
Caldeirada, Bacalhau, Rojões
e as famosas Papas de Sarrabulho
SERVIMOS PARA FORA
Rua 2 n.º 1269 - ESPINHO
Tel. (02)724630

Fid'Algo
DESPORTO
Equipa
Futebol e Voleibol do Sporting Clube de Espinho
Rua 26 n.º 429 - Tel./Fax 02.725696 - 4500 ESPINHO

FONSECA
TECIDOS
MODAS
Rua 19 n.º 275 - Tel. 720413
ESPINHO

ESPECIALIDADE EM CAFÉ
FABRICA DE TORREFAÇÃO PRÓPRIA
GRANDE SORTIDO DE BEBIDAS
NACIONAIS E ESTRANGEIRAS
CASA ALVES RIBEIRO
VALDEMAR NEVES ALVES RIBEIRO
RUA 19 N.º 294 - TEL. 720075 - AP. 128 - 4502 ESPINHO

Rádio Globo Azul
...A PURA SEDUÇÃO DA RÁDIO
RUA 14 N.º 648 - 3.º A - 4500 ESPINHO
Tel. 727216 / 7312303 - Fax 728470

TROVAS LUSITANAS

por E.C.

As revelações do livro de Péan sobre o percurso político de François Mitterrand levantaram, como é natural, especulações de vária ordem que, todavia, convergem sobre dois pólos: o da compreensão e o da repreensão.

Recapitemos a matéria: Mitterrand saltou bruscamente de posições de muito perto da extrema direita, que o levaram a colaborar com o Estado pro-nazi de Philippe Pétain, para uma longitude muito mais à esquerda que o fez entrar para a Resistência, em 1943. (Este ano, recordemos, foi o de Stalingrad, em que a sorte da guerra ficou definida a favor do trio USA - URSS - RU). Pouco tempo depois do armistício, François Mitterrand surge como co-fundador do Partido Socialista, assumindo-se, claramente, como um homem de esquerda.

Este trajecto só tem de extraordinário o facto de decorrer, rapidamente, entre posições radicalmente afastadas entre si. Na verdade, muitos golpes de rins súbitos são conhecidos, aqui em Portugal, e noutros países. Só que os protagonistas não têm envergadura política de Mitterrand e os saltos dados não atingem, em regra, a dimensão galgada pelo ex-presidente francês.

Ao justificar-se, Mitterrand justifica, talvez sem querer, todos quantos tiveram, têm e certamente terão idêntico comportamento: "Um homem constrói-se", diz "e é produto do seu tempo".

Verdades praticamente indiscutíveis que, por isso mesmo, parecem tudo esclarecer. Com efeito, a fraqueza humana com que, em grau maior ou menor todos nós nascemos, (junta ao distanciamento temporal e ao peso das correntes de comportamento dominantes), levam muitos de nós a olhar estes percursos, por bizarros que

AINDA A PROPÓSITO DE MITTERRAND

sejam, com alguma tolerância.

Mas não toda. Vejamos; um homem constrói-se como uma casa. Nesta, tempo há em que tem de dizer-se: "Está pronta!". Toda a alteração que sobreviver será trabalho de conservação ou mero arranjo ocasional.

Na vida de um homem (ou de uma mulher) vem um tempo em que tem de dizer-se "Estou pronto", o que pressupõe a ultrapassagem de todas as naturais hesitações e a dose de coragem necessária para fazer uma opção consistente cujo fundo não será alterado por pequenos ajustes de percurso.

Vista de uma perspectiva de esquerda, a última mudança de Mitterrand seria positiva pois resultou do que, canonicamente, é designado por um salto dialéctico qualitativo corporizado pela passagem de uma posição reaccionária para outra progressista. Acontece, porém, que ele adoptou as ideologias em ascensão de dois momentos históricos - a do nazismo/fascismo dos anos trinta, e a do socialismo da segunda metade dos anos quarenta - situação legítima a suspeita de, na (melhor hipótese), instabilidade de convicção política, e, (na mais certa), de oportunismo. É este o seu pecado original e o de todos quantos se dizem prontos sempre que muda o cenário desta comédia humana, e pelo faro se apercebem de que se a "coisa já não dá".

Tanto pela idade, como pela doença que o devora, como ainda pelo que prefigura poder vir a suceder na cena política mundial a curto prazo, Mitterrand não vai precisar de dizer "Estou pronto" pela terceira vez.

No entanto aqueles que se encontram em construção permanente fá-lo-ão. Tal como François Mitterrand, irão passar-se do lado perdedor para o lado ganhador, exactamente ao contrário de, por exemplo, Victor Hugo e Humberto Delgado. Sem a coragem moral de ambos que tudo tendo perdido ganharam o respeito e a admiração de quase todos, aqueles, cujos nomes sonantes compõem uma lista bem nutrida, facturam agora em bom ritmo e



"Um homem constrói-se"

muito alto. É que contam de antemão com a aquiescência de uma multidão difusa, passiva e conformista e, no entanto, não hesitarão em trair na hora H sempre que isso venha ao encontro dos seus interesse políticos, carreiristas e materiais.

O ESTRIPADOR DE PNEUS

Na madrugada de quarta-feira, deu-se o inesperado. Mais de três dezenas de viaturas foram vítimas da fúria de um noctívago. Os rádios e os leitores de cassetes ficaram incólumes, talvez porque o nosso homem não era melómano, ou não precisava de os cambiar no mercado negro em troca de uns consideráveis cobres. Nenhum acessório das viaturas sofreu danos ou foi surripado. Os

pneus é que não se podem gabar dessa sorte, pois foram todos esventrados com um canivete, num rigor que não deixou nenhum de fora.

Tendo provocado avultados prejuízos, que ascendem a várias centenas de contos, o autor destes ataques em série foi detido pela PSP e apresentado às entidades judiciais. Sabe-se, que é estudante, com 20 anos de idade

e residente em Espinho. Ignora-se qual o trauma que motivou este ataque de fúria. Será "pneumónica"?

Entretanto, a PSP apreendeu uma arma de defesa, mais concretamente uma pistola marca Uncote, de 6,5 mm, que se encontrava na posse de um indivíduo do sexo masculino, também residente nesta cidade, e que não possuía a respectiva licença de porte de arma, pois mais vale prevenir do que remediar e a lei é para cumprir. Aqui, pelo menos, não houve estragos, foi um mero acto de rotina. Fica a história dos pneus esventrados para ensombrar a semana pacífica e pronta a acolher a melancolia do inverno.



TELE-ROCHA

MÓVEIS - ELECTRODOMÉSTICOS - HI-FI - CANDEEIROS - COZINHAS POR MEDIDA

CAMPANHA AQUECIMENTO A GÁS COM OFERTA DE TODO O MATERIAL

SOMOS EMPRESA DISTRIBUIDORA DE GÁS - PROJECTOS - MONTAGENS

Exposição: Avenida 24, 771 - Telef. 721612 - Espinho

Gás: Rua 31, 469 - Espinho - Telef. 720325 - Fax 7310436

SEMANÁRIO
MARÉ VIVA

Director: Carlos Morais Gaio • **Chefe de Redacção:** Albano Assunção • **Colaboradores:** Abílio Adriano, Alexandra Costa, Carlos A. Lopes, Cristina Lima, Helena Silva, Henrique Gomes, Isabel Primo, João Ribeiro, João Nogueira, João Teles, José Luís Peralta, Manuela Lima, Marisa Fonseca, Natacha Ramos Palma, Óscar Rocha, Paula Gonçalves, Vítor Manuel • **Colaboradores especiais:** Alfredo Casal Ribeiro, Carlos P. Morais e A. Correia de Araújo • **Administrador:** António Gaio • **Redacção e composição:** Rua 62 n.º 251 - Telef. 721621 - Fax 726015 - Espinho • **Propriedade:** NASCENTE - Cooperativa de Acção Cultural - Telef. 721621/724611 • **Tiragem deste número:** 1500 exemplares • **Execução gráfica:** Tipografia Espinhense - Telef. 721166 • **Depósito legal:** 2048/83



PORTE PAGO