



ESPINHO

vareiro

ÓRGÃO INDEPENDENTE DO CONCELHO DE ESPINHO

SEMANÁRIO REGIONAL

DIRECTOR: JOÃO QUINTA

ANO 20.º

N.º 944

05 / 05 / 2000

PREÇO 60\$00

A PENHORA DO TÍTULO DESTE JORNAL

Devido à falta de pagamento do Imposto de Valor Acrescentado às Finanças, nos primeiros anos da década de 90, por parte da colaboradora administrativa do GEDAPE - Grupo de Estudos para Defesa do Ambiente e do Património Cultural de Espinho, proprietário do Jornal Semanário "ESPINHO VAREIRO", foi levantado um acto de penhora pela Repartição de Finanças de Espinho. Entretanto houve extinção do procedimento criminal por liquidação atempada do IVA, por parte da Administração da Gedape em Tribunal para os anos de 1995 e 96, que não tinham prescrito, e os responsáveis administrativos do Gedape, Dr. Francisco Azevedo Brandão, Luís Couto Alves Gomes e Jorge Marques de Carvalho, pagaram um pouco mais de 500 contos.

Em Dezembro de 1998, o Gedape cessou a actividade e em Janeiro do corrente ano foi accionada a referida penhora.

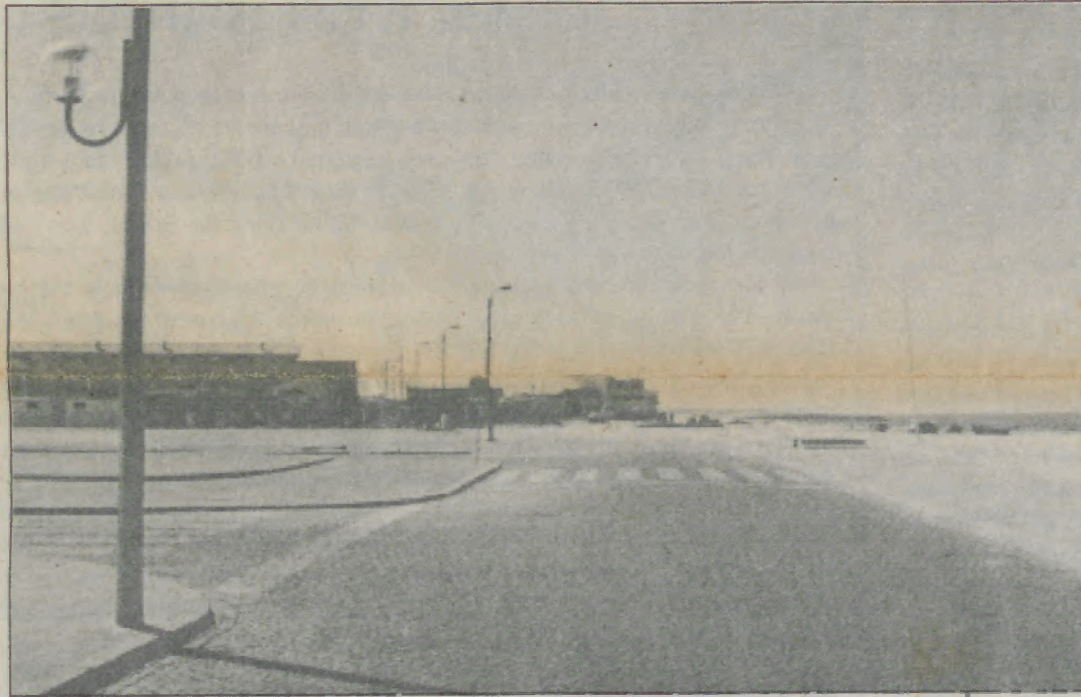
Como é do conhecimento geral a colaboradora administrativa do Gedape foi condenada por apropriação indevida de parte do IVA. Ora, a penhora em causa recai sobre o título do Jornal e respeita a uma execução fiscal, do nosso ponto de vista mais que prescrita, referente aos anos de 91 a 95! Pasmem-se!!!

O actual proprietário é completamente alheio a este imbróglio e não é responsável por esta dívida de terceiros só agora publicitada.

Contudo não julguem os "lobbies" locais que ficaremos anestesiados ou paralizados perante a gravidade da presente situação. Continuaremos a publicar com regularidade o nosso Jornal.

Entretanto o actual proprietário do "ESPINHO VAREIRO" interpôs um embargo de terceiros para anular a penhora intentada.

ESPLANADA A SUL ARRANCA EM MAIO



O prolongamento da esplanada da beira mar a sul do Largo de S. Pedro irá arrancar durante o mês em curso. Com boa vontade poderá estar pronta no início da época balnear.

O MISTÉRIO DO ESTÁDIO MUNICIPAL

O presidente da Câmara voltou a afirmar numa entrevista ao Jornal de Notícias, em Março, último que está nos seus planos imediatos o início da empreitada do Estádio Municipal.

De facto seria conveniente, que a obra arrancasse, passados que são 18 anos que a Câmara encomendou o projecto ao Arquitecto Rui Lacerda e pagou 45 mil contos pelos

poucos rabiscos que terão sido feitos. Ademais José Mota já anda a prometer o início das obras nos dois mandatos que leva. Está sempre a dizer que as obras vão arrancar e... nada. Parece que só faz cócegas e não arranha ninguém.

O arquitecto, por sua vez, há 18 anos queria uma credencial da Câmara para ir ver estádios em Lisboa para refinar na qualidade

da obra. Agora parece que anda assoberbado com projectos no Algarve. Pelo meio, durante tantos anos, deve ter tido dificuldade em atender as reclamações...

Mas que as verdadeiras razões de tanto impasse serão conhecidas em breve, isso é o que prometemos.

J.J.

INSÓ LITO

Parece que as próximas eleições autárquicas estão como meta para se resolver projectos velhos para o concelho. É que está tudo tão falho de novas realizações que já nem se percebe se é por falta de dinheiro ou por oportunidade eleicoeira.

EXPLORADORA DO JOGO APRESENTA CONTAS

- "SACO AZUL" DE 290 MIL CONTOS
- REVOLUÇÃO NAS SALAS DE JOGO
- 8 MILHÕES DE DÍVIDA À BANCA

REGISTO

A degradação da qualidade de vida em Espinho está a tornar-se uma realidade dolorosa: os roubos e assaltos, a caca de cão nas ruas e passeios, o vandalismo dos notívagos. Anomalias que com boa vontade e sentido das responsabilidades de quem de direito não pudesse ser resolvido.

MAIS UM MORTO PELO COMBOIO



O comboio descarrilado

Um automóvel tentou atravessar a passagem de nível do Golfe, em Silvalde, que se encontrava em baixo e foi colhido pelo comboio que descarrilou a seguir. O condutor teve morte imediata.



O estado que ficou o automóvel

AVENIDA 32 CONTINUA SEM PASSAGEM SEGURA

Decididamente a Avenida 32 ou Distribuidor de trânsito principal, é para se ir fazendo como tem acontecido até agora, aos soluços.

Com a ponte sobre a ribeira de Silvalde aprontada há dois meses, foi feita a ligação à velha EN 109 no lugar do Loureiro, em Silvalde. Mas na Ponte d'Anta as expropriações estão a dificultar a desejada ligação e a pro-

visória entrada/saída é feita num local de fraca visibilidade é junto à "casa dos cereais" onde o estacionamento de veículos à balda, provoca contratempos e perigos constantes para veículos e peões.

Um assunto a exigir rápida solução por parte da Câmara Espinhense.

É ASSIM, ASSIM E ASSIM

Os 120 dias do ano 2000 que passaram não trouxeram nada de novo ao panorama local, frustrando as expectativas dos espinhenses ansiosos por verem concretizados velhos anseios oportunamente prometidos pelo poder autárquico em funções.

A autarquia PS que nos governa há meia dúzia de anos com confortável maioria, entrou numa rotina incontornável e a oposição desanimou.

É o espelho doméstico do panorama político governativo em que o Governo põe e dispõe...

E se este estado de coisas entrou na rotina inócua só se podem assacar culpas à oposição, que nem agora cerrou fileiras nos protestos contra o

desatinado aumento de preço dos combustíveis, apesar do protesto generalizado do povo anónimo.

Este ano o presidente da Câmara tem passado o tempo a curtir passeatas: foi três vezes ao Brasil, fez várias viagens com os menos jovens pelos Algarves, visita Lisboa semanalmente e deixa correr o marfim...

E é mais que certo que quando estivermos a meia dúzia de meses das eleições autárquicas começa a tirar coelhos da cartola e os reconhecidos espinhenses dão-lhe mais quatro anos de tempo para, pelo menos, inaugurar o enterramento da linha férrea.

O.M.

O seu cãozinho incomoda o seu vizinho?

Há pessoas que gostam de animais e há outras que nem por isso.

Não há dúvida que os animais podem ser excelentes amigos, mas às vezes é difícil evitar que os nossos fiéis companheiros incomodem quem prefere

viver longe da bicharada. É preciso ter em conta os direitos e deveres dos donos dos animais, para evitar que um vizinho que se sintá incomodado se vá queixar do que considera uma violação da sua privacidade.

RECORDANDO...

PSD faz dívidas... ...e vai aos saldos

Os Cidadãos de Espinho elegeram o último executivo camarário na presunção – legítima – de que tal seria a melhor opção para lançar o concelho no caminho do desenvolvimento e da modernização. O elenco camarário foi pois, na sequência do acto eleitoral, composto por uma maioria PSD que, por motivos que agora começam a perceber-se, absorveu e promoveu, como supervereador, o candidato Rolando de Sousa, cujo nome surgia em segundo lugar na lista do PS.

A vereação PSD/Rolando lá foi rolando de vitória em vitória até à derrota final: entupiu a habitação social, provocou as sentenças desfavoráveis do Tribunal de Contas e do Tribunal Administrativo ao processo de reconversão da piscina, fez com que já cheire mal o caso da Lagoa de Paramos, armadilhou o piso da maioria das ruas, satisfêz as reivindicações dos marginais ao deixar reduzir a iluminação das vias públicas, foi tão virtuoso que não utilizou as verbas do jogo do casino e – cúmulo dos cúmulo – projecta a Câmara para um endividamento arrepiante.

Sem capital – financeiro e político – o PSD de Espinho vai agora aos saldos e promete a contratação de uma "arma secreta": Rolando de Sousa, um dos responsáveis pela desastrosa gestão cessante. À falta de "ases", faz "bluff" com uma "bisca". Primeiro, diz que quer candidatos novos, depois procura Rolando de Sousa. Entre a dívida e o saldo, sem trunfos e sem vasas, ao PSD resta a tentativa de batota.

O seu único azar é o de que a população de Espinho já lhe viu o jogo, considera-o viciado e quer escolher novos parceiros...

José Mota, Presidente da Federação de Aveiro do PS,

Deputado à Assembleia da República,

Candidato à Presidência da Câmara de Espinho – Junho 1993

Como se vê, "pela boca morre o peixe". Em Junho de 1993, vai fazer oito anos, o candidato à presidência da Câmara, que ganhou, disse que Rolando Sousa "entupiu a habitação social, provocou as sentenças desfavoráveis do Tribunal de Contas e do Tribunal Administrativo na reconversão da piscina, fez com que já cheire mal o caso da Lagoa de Paramos, armadilhou o piso da maioria das ruas, satisfêz reivindicações dos marginais ao deixar reduzir a iluminação das vias públicas, foi tão virtuoso que não utilizou as verbas de jogo do casino e – cúmulo dos cúmulo – projecta a Câmara para um endividamento arrepiante.

O que é que continua na mesma?

VOLEIBOL - Masculino

Sp. Espinho faz dobradinha

A equipa masculina de voleibol do Sporting Clube de Espinho venceu pela 6.ª vez consecutiva o Campeonato Nacional de Voleibol e pela 5.ª vez, também sem interrupção, a Taça de Portugal.



R.G.A. – RÁDIO GLOBO AZUL

92.0 FM - ESPINHO

...A PURA SEDUÇÃO DA RÁDIO

Rua 14, N.º 648-3.º-A 4500 ESPINHO

Telefones: 22 734 72 16 / 22 731 23 03 Fax: 22 734 84 70

FICHA TÉCNICA — Redacção e Administração: Rua 11, N.º 843 ■ Fotocomposição e Montagem: «Jornal Notícias de Gaia» — Rua do Jardim, 448-1º - Vilar do Paraíso — 4405-823 V. N. de Gaia ■ Impressão e Acabamento: EDIPUL – Edições e Publicações, Lda. – Rua do Jardim, 448-1º - Vilar do Paraíso — 4405-823 V. N. de Gaia - Telefones: 22 712 08 90/22 712 08 94 ■ Director: José Maria Monteiro de Oliveira — PROPRIETÁRIO: JOSÉ MARIA MONTEIRO DE OLIVEIRA – Telefone 22 734 49 78 — Rua 11, N.º 843 ■ Tiragem média: 1500 exemplares, por número ■ Os artigos assinados são da responsabilidade dos seus autores. As opiniões expressas nos mesmos não são necessariamente as opiniões do JORNAL.

TELEFONES

Espinho Vareiro	227344978
Emergência	112
PSP	227345512
	227340038
B. V. Espinho	227340005
B. V. Espinhenses	227340042
Informações /CP	22564141
C. M. Espinho	227340020
	227341800
Rep. Finanças Espinho	227340750
Tribunal	227342351
GNR	227340035
Hospital	227341141
C. Saúde	227341167
Ambulatório	227340664
Clínica Costa Verde	227345885
Clínica Fisiátrica S. Pedro	227344714
Clínica N.º S.ª d'Ajuda	227342695
Clínica Enfermagem Santos	227342111
Policlínica de Espinho	227342111
Auto Viação de Espinho	227340323
Bibl. Municipal	227340698
CP (Comboios)	227340087
CTT Rua 19	227330630
Rua 32	227330660
	227330663
Centro Distrib. Postal	227311774
EDP (Avarias)	0800246246
Lar da 3.ª Idade (Anta)	227344651
Serviços Municip.	227340040
Registo Civil	227340599
Registo Predial	227310809
J. F. Espinho	227344418
R. Táxis Estação/CPV	227340010
R. Táxis C. Verde	227340118
Rádio Táxis (Central)	227340118
R. Táxis Unidos	227342232
Táxis (Câmara)	227343167
Táxis Verdemar	227343500
ANTA	
Farmácia	227341109
J. Freguesia	227346453
U. Saúde	227345810
PARAMOS	
Farmácia	227346388
J. Freguesia	227342710
Reg. Engenharia	227342023
U. Saúde	227345001
QUETIM	
J. Freguesia	227344226
SILVALDE	
Farmácia	227340278
J. Freguesia	227344017
U. Saúde Silvalde	227343642
U. Saúde Mar.ª	227343101

EXPLORADORA DO JOGO APRESENTA CONTAS

— "SACO AZUL" DE 290 MIL CONTOS
— REVOLUÇÃO NAS SALAS DE JOGO
— 8 MILHÕES DE DÍVIDA À BANCA

Com a presença de apenas 25 accionistas a administração da concessionária do casino de Espinho apresentou as contas da exploração do ano passado, tendo estas acolhido a aprovação da maioria dos escassos accionistas que compareceram à assembleia, revelando o desencanto pela actual gestão da empresa e o apreço que os gestores merecem dos investidores.

Pese embora todo o gozo de boa saúde e optimismo alardeado pela maioria predominante do grupo Violas, vem a propósito referir que a concessionária do casino da Figueira da Foz vai distribuir pelos seus accionistas a quantia de 156\$75 de dividendos.

Fazendo fé na boa saúde e nos bons resultados obtidos e o máximo dos dividendos a distribuir no valor de 100\$00, fora os impostos, as contas merecem forte contestação baseada numa apreciação pontual e realista dos valores profusamente referidos.

A fracassada aventura moçambicana com evidentes prejuízos para os accionistas minoritários.

Gestão discutível é o mínimo que se pode dizer de uma empresa que suportou

visíveis e justificáveis em curso, de interesse da concessionária, estão relacionadas com a tentativa de comprar a prorrogação do contrato de exploração do casino de Espinho, que só termina em 2008, aproveitando a distribuição de

concessionária que sofreu no ano passado 7.000 contos de multas, nada abonando o empenhamento e credibilidade da instituição.

O oneroso custo de um relatório graficamente incompleto que não permite uma

a um contencioso de 45.000 contos com a Direcção-Geral de Impostos, que nem mesmo a propalada idoneidade da concessionária evitou a obrigatoriedade da prestação de uma caução de 60.000 contos.

Aceitável o optimismo evi-

levada a cabo pelos sucessivos governos. Vem a propósito recordar a baixa massa salarial auferida pelos profissionais do casino de Espinho, comparativamente com as restantes concessionárias.

A concorrência dos jogos populares, reclamada pelos patrões dos casinos não tinham qualquer razão de ser, como fica demonstrado que só tem beneficiado as zonas de jogo.

O aumento do parque de slot machines para 1000 unidades é representativo do benefício da promoção e proliferação de jogos e concursos.

Na apreciação das contas da concessionária do casino de Espinho não deve ser esquecida e favorável conjuntura económica e governativa, principalmente esta, a mais beneplácida dos últimos governos.

Surpresa a notícia da instalação do jogo do bingo no espaço do antigo restaurante no 1.º andar do *aparthotel* e a mudança dos jogos tradicionais para o 5.º piso do casino, eliminando um salão que estava a ser utilizado para ban-

quetes e espectáculos.

Censurável a proposta apresentada e aprovada pelos maiores interessados para compra de acções da empresa ao preço de 1.600\$00, quando os próprios fixam o valor para revenda em 2.000\$00. Fica a duvida da real cotação dos títulos da concessionária.

Merece também reprovação a desvalorização da empresa ao adquirir no ano passado 7000 acções próprias abaixo do valor nominal das mesmas.

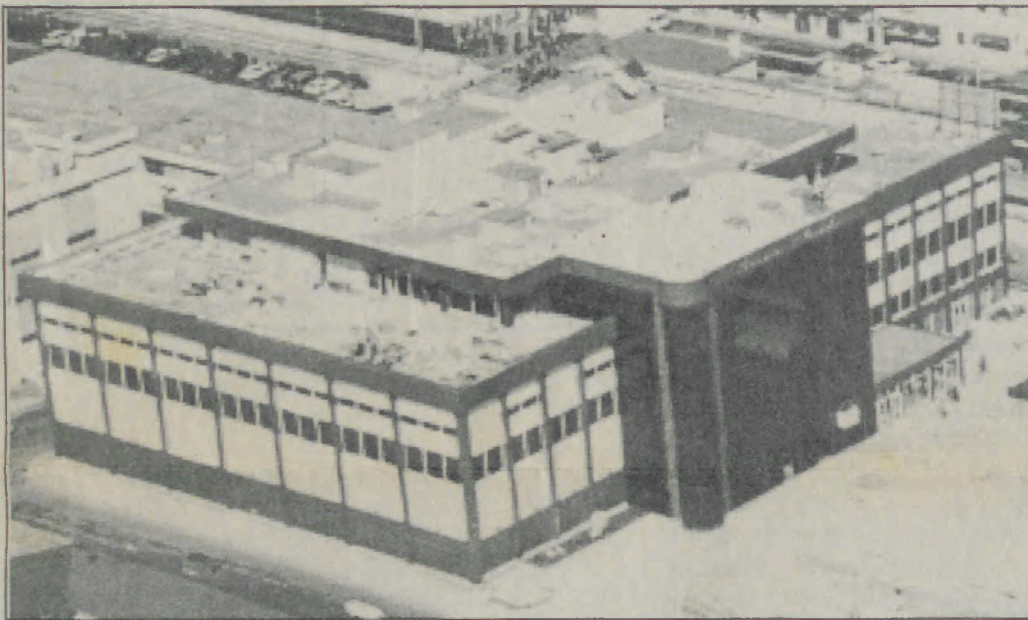
Profusamente divulgadas as contínuas obras feitas e a fazer no casino, que não deviam merecer a aprovação dos accionistas, já que permitem todo o tipo de comentários e conjecturas.

A gestão da concessionária é ainda mais reprovável pelo abandono do projecto e promoção da urbanização do Eirado, que foi preterida por outro investimento intencionalmente omissio.

Surpreendente no caso de uma concessionária de jogos o investimento de 50.000 contos no ano, em equipamento de transporte.

Uma nota final para a omissão do descontentamento laboral na empresa e o vergonhoso boicote sistemático à realização de uma greve dos trabalhadores do casino, que está em germinação já lá vão muitos meses.

N.C.



benesses em que o governo vem sendo pródigo para com o patronato.

Estranho o silêncio comprometedor do poder autárquico sobre a eventual submissão ao poder económico, que iria penalizar centenas de trabalhadores, prejudicar o concelho e o próprio Estado.

Suspeitas mais que legítimas levantam os 86.000 contos de donativos que a administração da concessionária teima em não tornar pública a relação dos felizes contemplados.

As perdas em existências de 3.500 contos confirmam o estranho movimento de veículos entre o casino e conhecidos domicílios locais.

Que dizer da gerência da

boa apreciação da gestão e das contas apresentadas e lamentavelmente aprovadas.

Mesmo com todo o sucesso evidenciado, não passam despercebidos os créditos duvidosos no montante de 260.000 contos, verba exagerada que sugere uma gestão com pouco rigor.

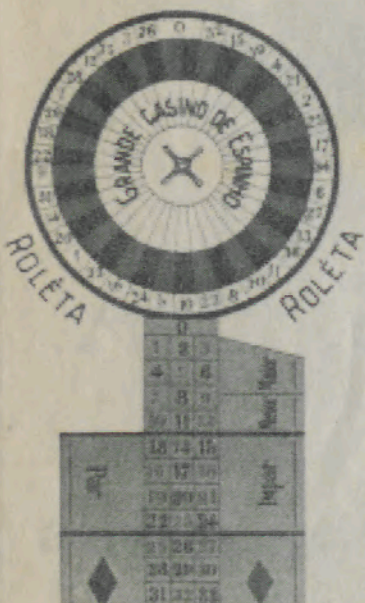
Nunca será de mais referir que a concessionária tem com a banca uma dívida de 8.000.000 contos.

Esta dívida não impediu que fosse concedido um empréstimo de 268.000 contos a uma empresa associada que "não desenvolve qualquer tipo de actividade", não tendo merecido um pequeno esclarecimento, tanto mais que essa sociedade apresentou um prejuízo de 152.500 contos.

O relatório faz referência

denciado no relatório de gestão, confirmado pela franca evolução dos resultados das restantes concessionárias, com crescimentos altamente superiores em volume de negócios e dividendos distribuídos.

Os valores demonstrados comprovam que cada vez mais os portugueses tentam a sua sorte nos jogos populares, na esperança de um *jackpot* para resolução dos seus problemas financeiros. A maioria esquece que antes de sair o desejado brinde tem que arriscar e apostar os salários que tanta falta lhes poderá fazer. É dos livros que quanto maior for a crise económica no país mais as pessoas se apegam a todo o tipo de jogos, não estando alheia a política laboral e salarial



310.000 contos de juros e lhesão retirados 290.000 contos para despesas sem quaisquer documentos.

As únicas negociações

MODAS J. GOMES

PARA HOMEM E SENHORA

De — José Gomes Fernandes

Rua 8 N.º 58 — LOJAS 1 E 3
GALERIA SABINUS — 4500 ESPINHO • TELEFONE 22 7344290

FONSECA

MODAS ♦ TECIDOS

RUA 19, N.º 275 • TELEFONE 22 7340413 • ESPINHO

PSP QUER QUE A CÂMARA CUMPRA



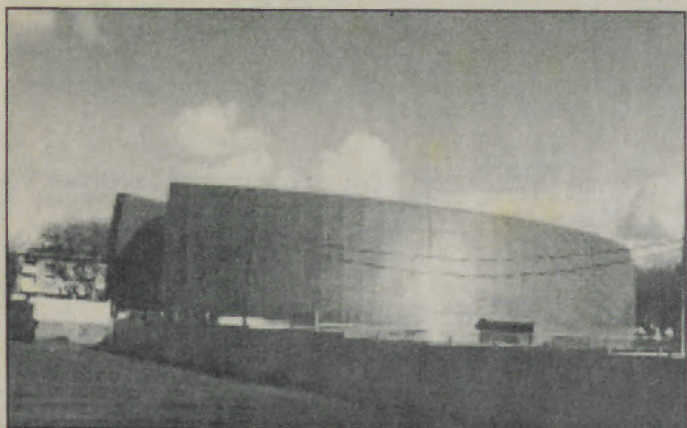
O presidente da Assembleia da Associação Sócio-Profissional da PSP, agente Manuel Correia, queixa-se de que a Câmara espinhense há três anos que assinou um protocolo com o Governo para ceder as instalações dos antigos Serviços Municipalizados, contíguas às da Polícia, em troca com o Quartel do Formal - Silvalde, e até hoje ainda não cumpriu o assinado.

A falta de espaço na secção policial é um facto conhecido há alguns anos,

e, aquando da assinatura do referido protocolo em Junho de 1997, ficou claro que a partir de então o caso seria definitivamente arrumado.

A Câmara entrou na posse do Quartel (que está devoluto e em estado de degradação acelerada), mas não cumpriu a cedência das instalações acordadas.

Presentemente com quase 150 agentes, as reduzidas instalações estão superlotadas e atravancadas.



O centro Multimeios deverá ser inaugurado no mês de Junho próximo.

OS "LOBBIES" MILIONÁRIOS

O desabafo do Eng. João Cravinho perante os jornalistas sobre a razão do seu afastamento do novo elenco governamental produziu efeitos de um trovão nos dias em que faltava assunto para a comunicação social.

Efectivamente, não é novidade para muita gente o especial relacionamento que existe entre os governos, sejam eles centrais ou autárquicos, que têm que apresentar obra como prova da sua actuação e da sua "performance" nos cargos que exercem, e os empreiteiros ou agentes económicos que executam os trabalhos.

É óbvio que há regras para a adjudicação, cadernos de encargos, os materiais a empregar, a fiscalização, entrega em tempo determinado, os critérios de actualização em face da inflação e outras circunstâncias previsíveis ou imprevisíveis, os vistos do Tribunal de Contas e um sem-número de formalidades que à partida dão garantias de previsibilidade com razoável margem

de segurança entre o preço contratado e o preço final. Ao menos deveria ser assim habitualmente. Todavia, não é assim que sucede na grande totalidade dos empreendimentos. Nos chamados megaprojectos ou vulgarmente conhecidos por obras faraónicas que implicam muitos milhões de contos, tornou-se rotineiro que entre o preço ajustado de início e o preço que passados alguns anos a obra encomendada vai efectivamente custar ao estado ultrapassa dez vezes o preço inicialmente ajustado.

In JN

Bom Café... é

**da Casa
Alves Ribeiro**

RUA 19 N.º 294
ESPINHO

tem fabrica própria

**Ernesto
Ferreira**

ODONTOLOGISTA

Boca e Dentes

Rua 18, N.º 582 — 1.º D.t.º
Telefone: 22 734 18 10
ESPINHO

DR. RICARDO ROMEIRA

MÉDICO ESPECIALISTA
DOENÇAS DO CORAÇÃO

(Carreira hospitalar
CHAN e Ordem dos Médicos)

Consultórios:
Espinho: Tel. 22 734 3398 / 22 734 2111
Esmoriz: Tel. 22 725 79
S. João da Madeira: Tel. 22 278 64

Lobbies, esses desconhecidos

O Jorge das Obras Públicas correu ao dicionário, a ver se encontrava o significado da palavra. O Zé Manel da São Caetano, na ânsia de demonstrar que a sua loja tem patrão, estava disposto a reagir, mas não sabia bem a quê. Paulo, o das direitas, conhecia o termo, porque é um estudioso. Porém, acreditava que se referia a uma coisa longínqua, lá das estranhas. O próprio António se convenceu que deveria ser mais uma via para o socialismo e foi perguntar ao Tony, o *british*, que por acaso estava cá. Ninguém sabia o que era isso dos *lobbies*, quando o João contou a quem o quis ouvir que fora derrotado pelos ditos. Ele, o Governo, o PS. Quiçá o País...

Ninguém, pelo menos de bom senso, ouvira antes falar de decisões políticas que só interessam a alguns, porque têm o poder de mover montanhas. Não há uma única alma que se lembre de alguma vez ter sabido que uma obra custou três vezes o orçamento, à conta de trabalhos a mais, alterações de projecto, obstáculos inesperados. De repente, fez-se luz: Portugal acordou para os *lobbies*, que — suspeita-se — não existem só na cabeça de João Cravinho.

Como o Governo ainda não criou uma comissão, está por apurar quanto valem — ou quanto custam — os *lobbies*. O antigo ministro, esse, já fez as contas a quanto impediu que "fosse para os bolsos de quem não devia ir" (palavras dele). Trinta a 40 milhões de contos, ao que afirma, provavelmente referindo-se à "sua" legislação sobre adjudicações de obras públicas, que ao travar enormes abusos lhe garantiu amizades para a vida. Cravinho assume que

perdeu a batalha contra os *lobbies*. Acontece aos melhores, mesmo ex-ministros. O problema é que, ao colocar a questão no plano meramente político, também não contribuiu para que, um dia, alguém ganhe. O Jorge das Obras Públicas pode amuar. O Zé Manel da São Caetano e o Paulo das direitas podem irritar-se. O António pode prometer que lhes trata da saúde (aos *lobbies*). Daqui a uns dias, tudo voltará à paz dos anjos. Que também não sabem o que são *lobbies*.

In JN

N.R. — Os *lobbies* de Espinho são conhecidos. Basta ver, quando cá vem o Secretário de Estado de Turismo: andam colados ao Vítor Neto como lapas por causa da prorrogação, outros são os empreiteiros de obras públicas. Há já alguns anos que vinhamos alertando para a vergonha dos crónicos trabalhos a mais...

Jornal Espinho Vareiro n.º 944 de 2000/05/05

CONSERVATÓRIA REGISTO COMERCIAL DE ESPINHO

PATRIMINI - IMPORTAÇÃO E EXPORTAÇÃO DE CONFECCÕES DE PATRÍCIA, HUGO E SILVA, LIMITADA

N.º DE MATRICULA: 01309 / 980217; N.º DE IDENTIFICAÇÃO DE PESSOA COLECTIVA: 504 078 844; N.º DE INSCRIÇÃO: 03; N.º E DATA DA APRESENTAÇÃO: Ap. 02 / 000225

Rosa Paula da Silva Maia, 2.ª Ajudante da Conservatória Registo Comercial Espinho.

CERTIFICO que foi aumentado o capital social da sociedade em epígrafe de 1.000.000\$00 para 2.000.000\$00 tendo em consequência sido alterado o artigo 3.º do respectivo contrato ficado com a seguinte redacção:

3.º

O capital social, integralmente realizado em dinheiro

e outros valores constantes da escrita social, é de DOIS MIL CONTOS e corresponde à soma de três quotas: uma de MIL E SEISCENTOS CONTOS pertencente ao sócio MANUEL ALVES DA SILVA e duas de DUZENTOS CONTOS pertencentes uma a cada um dos sócios HUGO TIAGO RAMOS DA SILVA e PATRÍCIA CARLA RAMOS DA SILVA BARRADAS.

O texto completo na sua redacção actualizada ficou depositado na pasta respectiva.

Está conforme o original. Contém 1 folha.

Espinho e Conservatória Registo Comercial, 28/2/00

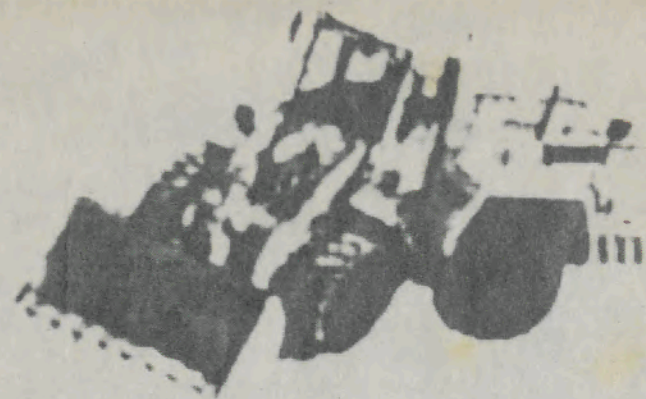
A Ajudante,
a) *llegível*

**A Casa
Alves Ribeiro**

DA RUA 19 N.º 294
ESPINHO

tem dos maiores sortidos do país em Vinhos do Porto datados, correntes, de mesa, aguardentes Velhas e Whiskys

**NÃO FUME
EM RECINTOS
FECHADOS**



IRMÃOS REIS, LDA.

Produtores de Inertes Seleccionados

Extracção: Praia S. Jacinto - Aveiro

Centro de distribuição 1: Lugar da Preguiça - Arada - Ovar - Telef.: /256) 79 32 76 / 79 33 63 - Fax: (256) 79 32 76

Centro de distribuição 2: Rego da bela - Arada - Ovar - Telef.: (256) 58 29 84

Centro de distribuição 3: Lugar da Pardala - Ovar

Sede: Seara - Apartado 10 - 3836 ESMORIZ Codex - Telef: (256) 75 58 65 - Fax: (256) 75 58 66 / 75 11 91

**1/2 SÉCULO
A ENSINAR
COM
JUVENTUDE**

ESPINHO - Rua 19, N.º 448
Telefone: 22 734 08 48

Casimiro de Andrade

MÉDICO DENTISTA

CONSULTÓRIO: RUA 22, N.º 487-1.º (JUNTO À CÂMARA)

TELEFONE 22 734 49 09 • ESPINHO



**FARMÁCIA
SANTOS**

De: **J. de Sousa Rios**

Lic. em Farmácia

Rua 19, 265 - Tel.: 22 734 03 31 - 4500 Espinho



OURIVESARIA CONFIANÇA

RUA 19 - TELEFONE: 22 734 03 69
APARTADO 79
4500 ESPINHO

RETROSPECTIVA

De Janeiro a Abril do ano em curso os mais relevantes factos da vida espinhense foram os seguintes:

– No dia 5 de Janeiro a cabeça de cimento do menino que estava ao colo da imagem a N.ª S.ª d' Ajuda que existia no cimo da torre da Igreja Matriz caiu no solo. A imagem está para ser substituída dado o seu estado de conservação.

– José Mota fez 1.ª visita do século ao Brasil.

– Comerciantes espinhenses manifestam preocupações com a onda de assaltos a lojas comerciais.

– Dia 15 e 16 de Janeiro os Bombeiros Espinhenses festejaram 72.º aniversário da sua fundação.

– É anunciado pelo Ministro das Comunicações que irá ser construída uma linha nova para o TGV, que passará por Espinho na parte nascente do Concelho.

– Experiência imobiliária camarária foi meio fracasso, o que demonstra a oportunidade do rifão "Quem te manda sapateiro tocar rabeção".

– "Horizontes da Memória" sobre Espinho foi um autêntico fiasco, tantas foram as galgas do professor José Hermano Saraiva.

– José Mota fez a 3.ª viagem do século ao Brasil.

– Em fins de Fevereiro começaram no Rio Largo as sondagens de terreno com vista ao enterramento da via férrea.

– A Câmara deliberou mandar rever o Plano Director Municipal (PDM).

– Fundação "Navegar" para gerir Centro Multimeios gera polémica por causa dos estatutos nocivos a Espinho, e à eleição de José Mota para presidente.

– Ministro do Ambiente promete despoluição da Lagoa de Paramos.



A VASSOURA

(410)

SUPLEMENTO QUINZENAL HUMORÍSTICO

(Esta página é de ficção e qualquer semelhança dos assuntos nela inseridos com factos da vida real, será pura coincidência)

CURTAS & GROSSAS

– A família Soares, maçónica militante, foi apanhada pelas vítimas da descolonização exemplar que o patriarca do clã fez. A vingança serve-se fria; lá como cá.

– O presidente José Mota já fez duas viagens ao Brasil este ano. Apurámos de fonte próxima do viajero que este ano é para bater o recorde pessoal de visitas.

– A Câmara já mandou executar um plano de melhoramento dos pisos das artérias citadinas calcetadas a paralelos e que são centenárias. Só não se sabe quando é que o plano estará pronto.

– O painel de informação camarário situado à sombra do pinheiro nórdico do parque João de Deus, vai informando os espinhenses das actividades do presidente da autarquia aquém e além mar.

– O arqto. Rui Lacerda ainda não completou o projecto do estádio municipal que anda a fazer há 19 anos e que já lhe rendeu 45 mil contos. O José Mota vai arranhá-lo todo se o prazo ultrapassar a Páscoa.

– Fiasco, fiasco, foi o executivo autárquico armar-se em empresa imobiliária. Afirmou que ia vender aos jovens, apartamentos baratos e é o que se vê. Porque será?

– O cinema do Casino fechar para dar lugar a mais um antrfo de máquinas de moedas; não há dúvida que estamos num país que trata a cultura do dinheiro com prioridade.

– O casino vai pôr a sala de jogos de roleta, dados e cartas no 5.º andar e o Bingo no Baía mar do aparthotel; o resto é todo para as máquinas caça moedas; tantos são os contribuintes...

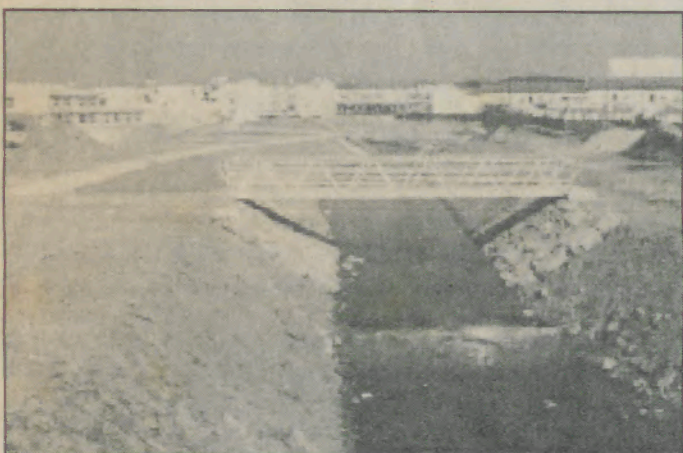
– O recinto da feira semanal está com as faixas de passagem pedonal cheia de covas e os trambolhões acontecem todas as semanas. Bem prometeu o vereador Sousa ordenar o recinto depois da entrada ao serviço da zona de venda de peixe...

– Estão a queimar resíduos tóxicos na Eurospuma o que incomoda, e prejudica, as vias respiratórias dos vizinhos.

– A iluminação pública da rua do Golfe há semanas que está acesa até às 11 horas da matina. Bem se vê que a ordem é rica!

– As passeadeiras para peões estão, há meses, invisíveis. Dizem que não há verba para a tinta.

– Executivo e Assembleia Municipal poderão criar a Polícia Municipal até ao fim do ano corrente, tal como o vizinho concelho de Gaia e a cidade da Póvoa de Varzim já anunciaram.



A recuperação da ribeira de Silvalde, no Bairro Piscatório está já com o aspecto que a fotografia documenta.

Restaurante
Chafarricão
Marisqueira, Lda.

Rua Heróis da Pátria, n.º 5581
4405 Miramar
Vila Nova de Gaia

Telef.: 22 753 49 53
Fax: 22 753 49 54

Nelson de Oliveira
Médico Especialista
Assistente Estrangeiro dos Hospitais de Paris

RAIOS X ECOGRAFIA MAMOGRAFIA
Marcação de Exames - Tel. 22 - 733 06 06
Políclinica de Espinho Rua 31 408 - Telef. 7347111 7343398 Fax 7330609



MOTORIZADAS • BICICLETAS • ACESSÓRIOS
CICLOMOTORES DE ESPINHO

Sá Faria & Santos, Lda

RUA 20, N.º 735 — APARTADO 107
AV. 24 N.º 841 TEL. 22 734 38 00 4502 ESPINHO CODEX

DR. VITOR HUGO

MÉDICO DENTISTA

SAMS - SQUADROS
CGD - ACASA - PSP

RUA 19 N.º 342-1.º SALA 4 - TELEF.: 22 731 27 70
4500 ESPINHO

ÁGUAS CHOCAS

Uma paz podre e uma postura acomodada.
Reina na cidade notadamente narcortizada
Pela habilidade ilusionista de administrar
A maralha, que recebe para depois dar...
Não se manifestam com audácia os do contra
Receosos, talvez, de sofrerem alguma afronta
Que os reduza a simples espantalhos
Na seara do contentamento da maioria. Os reviranhos
Só soltam umas bocas ténues, inconsequentes,
Para afirmarem que estão vivos e presentes
Mas esta acalmia estagnada, esta pasmaceira,
Pode originar uma reacção e provocar caganeira
Na arrogância, irmã bastarda do falhanço,
Do artistinha do circo e no povoléu manso.
(...)

A história é fértil em casos de bilhardeiros
Que acabaram entrando pelos boeiros
Existentes bem no meio da praça pública,
Não lhes valendo a corja dos diabos nem a súplica
A todos os santos e santas do calendário
Para fazer pontificar o seu poder arbitrário.

Poeta Acácio

Afinal a PSP quase só serve para passar multas e vigiar campos de futebol e casinos....

– Afinal em que deu o caso das serpentinas de cobre do aquecimento da piscina?

– Um câosinho "caniche" afogou-se num boeiro de águas pluviais sem protecção existente junto da Nave Desportiva. Se tivesse sido uma criança também morreria senão lhe acudissem.

– O saneamento a norte da Avenida 8 e junto ao Largo de S. Pedro ainda não foi instalado.

– O Dormideira quer fazer uma imobiliária da Câmara e particulares!

– Afinal a tourada radical para que serve?

– O Governo é o maior especulador de bens de consumo: a matéria prima baixou e o preço ao cliente aumentou.

– Os contentores de lixo junto às escolas da tourada estão sempre com lixo por cima do passeio.

– Na ponte d'Anta as águas pluviais fazem espelho de água em cima da ponte.

– Aqueles pinheiros secos que estão no passeio da beira-mar são para tirar só no próximo inverno.

– A Perliquiteta Cuspideira continua a impedir que os empregados da Penitenciária tenham mais regalias.

– O sebo do Kim Kay Xa continua a traficar divisas por conta do patrão.

Fábrica Portuguesa de **ETIQUETAS, L.ª**

Rua 20 - Zona Industrial - Apartado 121
4502 ESPINHO CODEX - PORTUGAL
Telef.: 22 7341567 - Telex 22 27793 FPE P



QUALIDADE EM ETIQUETAS
ETIQUETAS EM ROLOS E PLANOS

EM PAPÉIS AUTO ADESIVOS COM E SEM RELEVO
IMPRESSÃO EM VÁRIAS CORES E FORMATOS
ETIQUETAS PARA EMPACOTAMENTO DE CHÁ

Etiquetas para Companhias Aéreas

A VASSOURA (410)



SUPLEMENTO QUINZENAL HUMORÍSTICO

(Esta página é de ficção e qualquer semelhança dos assuntos nela inseridos com factos da vida real, será pura coincidência)



— IH, IH, IH, o Dormideira demorou a meter o filho no asilo mas meteu há quatro meses.

— Eh, Eh, é mesmo um cara estanhado0.

OS 26 ANOS DO 25 DE ABRIL

Ao içar a bandeira, pelas dez horas matinais
O primeiro fiasco: presentes, porque vos admirais??
Um presidente de Junta, quatro vereadores,
E três cidadãos! Então e os outros senhores,
Políticos de longa data, os tais que foram eleitos
E juraram portarem-se como uns democratas perfeitos?
Uns ficaram nas palhas, que o dia, porreiro,
Convidava: O Motinha, irrecuperável viajero,
Estava no Brasil há tempos pela terceira vez este ano!
Não admira muito! É mesmo de castelhano...
E ninguém sabe o que lá vai fazer o turista,
Se tratar de negócios se consolar a vista...
Os revolucionários de triste memória e fraca figura
Há muito que foram acometidos de soltura.

À tarde a sessão solene na Assembleia Municipal.
Uma vintena de assistentes para, afinal
Ouvir o palavreado costumeiro: o fascismo recesso,
Os cravos, a liberdade... tudo em excesso
Na arenga politiqueria dos deputados
Que não têm dado o litro para que estão mandatados.

Poeta Acácio

CURTAS & GROSSAS

— Os projectos para os Estádios para o campeonato mundial de 2004 já estão prontos e as obras vão avançar.

— José Mota disse ao JN que não fazia cócegas aos ministros, se não cumprissem o que prometeram de melhoramentos para Espinho. Arranhava-os!

— Se os parquímetros funcionassem davam para pagar à polícia municipal (se houvesse) e acabar com esses arrumadores mal amanhados que por aí pululam.

— Na rua 15, entre a 16 e a 18, está cheia de buracos...

— A Lagoa de Paramos está ou não sujeita a essa campanha de defesa do ambiente?

— Existem nas ruas da cidade (e no bairro da Ponte d'Anta também) tampas de diversas infraestruturas que ou estão altas ou baixas, provocando danos nas suspensões dos veículos. E isso acontece porque os fiscais responsáveis pela recepção das obras que são executadas andam de olhos fechados...

— O Complexo de Ténis tem as rendas do explorador em dia?

— Os sapadores do saneamento camarário despejam as fossas sumidouras dos sanitários

500 Anos de Brasil



Pedro Álvares Cabral
descobridor do Brasil há
500 anos



José Mota Álvares Cabral
descobridor do Brasil
500 anos depois

camarários e do Cabana para o Rio Largo com o motor de esvaziar jorda. E depois no mar aparecem os naufragos a boiar.

— O carro do lixo que sobe a rua 19 a recolher lixo ainda faz mais porcaria e escorrer o sumo da recolha no pavimento.

— Afinal quando é que se manda arranjar o piso exterior da Nave Desportiva que está todo escaqueirado. E mandar colocar tampas em dois buracos do

saneamento nas traseiras antes que dê em tragédia. E já agora não esquecer de agraciar o receptor da obra com uma medalha na próxima distribuição.

— Dos 140 agentes da polícia que prestam serviço de segurança pública no concelho, já se vêem alguns passeando pelas ruas menos movimentadas, a fazer turno. Deve ser alguma di-rectiva de serviço ordenada do Ministério do Fernando Gomes.

ESPELHO MÁGICO, DIZ-ME:

— Quando é que é completado o saneamento na rede citadina, mais propriamente na zona do Largo de S. Pedro e junto ao Rio Largo?



TELE-ROCHA

MÓVEIS • COZINHAS • ELECTRODOMÉSTICOS

INSTALAMOS FOGÕES E ESQUENTADORES PARA GÁS NATURAL. Distribuição de gás com contador

VENDAS: Electrodomésticos - Rua 24 n.º 771 - Tel. 22 734 16 12 • Gás - Rua 31 n.º 469 - Tel. 22 734 03 25